

## Nastroje na rynku pracy w pierwszej dekadzie lipca

Znak jakości przyznany CBOS przez  
Organizację Firm Badania Opinii i Rynku 20 stycznia 2020 roku



Fundacja Centrum Badania Opinii Społecznej  
ul. Świętojerska 5/7, 00-236 Warszawa  
e-mail: sekretariat@cbos.pl; info@cbos.pl  
<http://www.cbos.pl>  
(48 22) 629 35 69

## SPIS TREŚCI

Sytuacja w zakładach pracy.....	1
Oceny .....	1
Przewidywania.....	4
Poczucie zagrożenia bezrobociem.....	6
Sytuacja na lokalnych rynkach pracy.....	8



Od niemal 30 lat Centrum Badań Opinii Społecznej regularnie bada opinie Polaków na temat rynku pracy. Pracujących pytamy o bieżącą i przewidywaną sytuację w ich miejscu pracy. Mierzymy również poczucie zagrożenia bezrobociem i opinie dotyczące lokalnych rynków pracy.

Lipcowe badanie z serii „Aktualne problemy i wydarzenia” przeprowadzone było na reprezentatywnej, imiennej próbie pełnoletnich mieszkańców kraju (wylosowanej z rejestru PESEL) w oparciu o procedurę mixed-mode<sup>1</sup>. Z uwagi na stan pandemii respondenci mogli wybierać spośród trzech metod badania: wywiadu bezpośredniego z udziałem ankietera, wywiadu telefonicznego albo samodzielnego wypełnienia ankiety internetowej, do której dostęp był możliwy na podstawie loginu i hasła przekazanego respondentowi w liście zapowiednim od CBOS. Wywiady przeprowadzane były między 30 czerwca a 9 lipca 2020 roku.

## SYTUACJA W ZAKŁADACH PRACY

### Oceny

W lipcu 60% pracujących zawodowo oceniło sytuację w swoich zakładach pracy pozytywnie – przy czym przeważała ocena dobra (51%) nad bardzo dobrą (9%). Zdaniem 26% badanych sytuacja była neutralna („ani dobra, ani zła”). Kolejnych 10% respondentów określiło ją jako złą, w tym 2% jako bardzo złą. Opinie na temat sytuacji w zakładach pracy nie zmieniły się w istotny sposób od poprzedniego badania w drugiej połowie czerwca 2020 roku.

---

<sup>1</sup> Badanie „Aktualne problemy i wydarzenia” (361) przeprowadzono w ramach procedury mixed-mode na reprezentatywnej imiennej próbie pełnoletnich mieszkańców Polski, wylosowanej z rejestru PESEL.

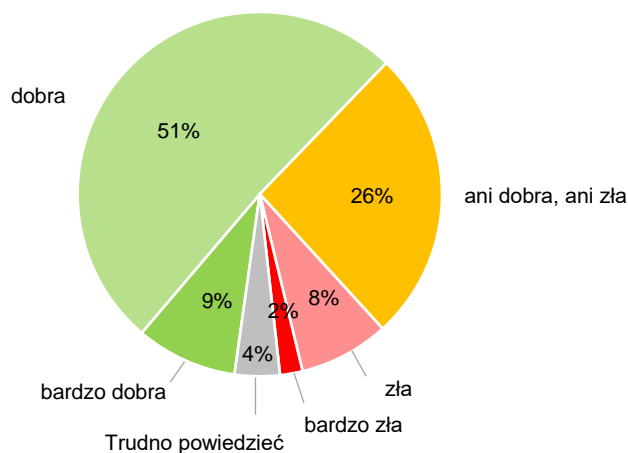
Każdy respondent wybierał samodzielnie jedną z metod:

- wywiad bezpośredni z udziałem ankietera (metoda CAPI),
- wywiad telefoniczny po skontaktowaniu się z ankieterem CBOS (CATI) – dane kontaktowe respondent otrzymywał w liście zapowiednim od CBOS,
- samodzielne wypełnienie ankiety internetowej, do której dostęp był możliwy na podstawie loginu i hasła przekazanego respondentowi w liście zapowiednim od CBOS.

We wszystkich trzech przypadkach ankieta miała taki sam zestaw pytań oraz strukturę. Badanie zrealizowano w dniach od 30 czerwca do 9 lipca 2020 roku na próbie liczącej 1339 osób (w tym: 66,1% metodą CAPI, 19,6% – CATI i 14,3% – CAWI).

**RYS. 1. Jak Pan(i) ogólnie ocenia obecną sytuację w Pana(i) zakładzie pracy? Czy jest ona:**

ODPOWIEDZI OSÓB PRACUJĄCYCH ZAROBKOWO ŁĄCZNIE Z ROLNIKAMI I OSOBAMI POMAGAJĄCYMI W PROWADZENIU GOSPODARSTWA ROLNEGO ORAZ PRACUJĄCYMI NA WŁASNY RACHUNEK POZA ROLNICTWEM, W TYM TAKŻE EMERYTÓW I RENCISTÓW PRACUJĄCYCH W NIEPEŁNYM WYMIARZE GODZIN (N=745)



Opinie pracowników na temat sytuacji w zakładach pracy zdają się stabilizować po zauważalnej zmianie między marcem a majem 2020 roku. Jeszcze w marcu pozytywnie o sytuacji w zakładach pracy wypowiadało się 68% badanych (o 8 punktów procentowych więcej niż w lipcu), w maju i czerwcu było to 59% respondentów (a więc zaledwie o 1 punkt procentowy mniej niż w lipcu).

**TABELA 1**

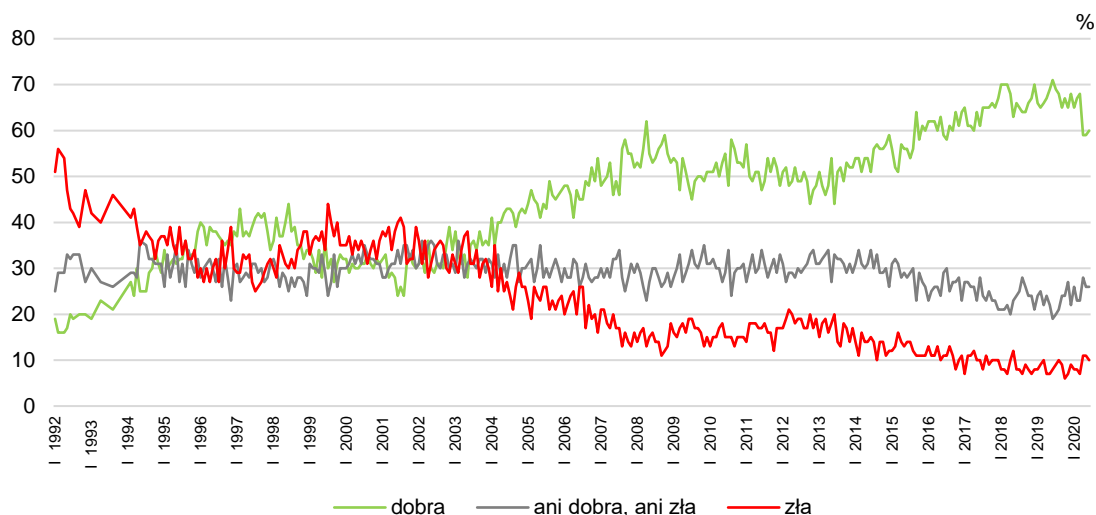
Jak Pan(i) ogólnie ocenia obecną <b>sytuację w Pana(i) zakładzie pracy?</b> Czy jest ona:	Wskazania respondentów pracujących zarobkowo* według terminów badań														
	2019									2020					
	IV	V	VI	VII	VIII	IX	X	XI	XII	I	II	III	V/VI	VI	VII
N*	614	623	605	638	557	534	550	550	531	580	548	505	712	756	745
	w procentach														
– dobra	67	69	71	69	68	65	67	65	68	65	67	68	59	59	60
– ani dobra, ani zła	24	22	19	20	21	24	24	27	22	26	23	23	28	26	26
– zła	7	7	8	9	10	9	6	7	9	8	8	7	11	11	10
Trudno powiedzieć	2	2	2	2	1	2	3	1	1	1	1	2	2	4	4

\* Dotyczy osób pracujących zarobkowo, także rolników oraz emerytów i rencistów pracujących w niepełnym wymiarze godzin

Od 2015 roku mamy do czynienia z rekordowo pozytywnymi opiniami na temat sytuacji w miejscach pracy i ostatnie zmiany nie wydają się zmieniać ogólnego, wieloletniego trendu. Wcześniej przez cały okres pomiarów więcej ocen pozytywnych odnotowano tylko na przełomie 2008 i 2009 roku.

RYS. 2. Jak Pan(i) ogólnie ocenia obecną sytuację w Pana(i) zakładzie pracy?\*

Czy jest ona:



\* Odpowiedzi osób pracujących zarobkowo. Pominięto odpowiedzi „trudno powiedzieć”

Najgorsze nastroje panują wśród zatrudnionych w gospodarstwach rolnych (39% dobrych i 22% złych opinii), zbliżone są oceny wśród pracowników sektora publicznego i prywatnego. Wśród pracowników poszczególnych sektorów gospodarki oceny nie zmieniły się w sposób istotny, jedynie w grupie zatrudnionych w spółkach kapitału prywatnego i publicznego nastroje nieco się polepszyły.

TABELA 2

		Jak Pan(i) ogólnie ocenia obecną sytuację w Pana(i) zakładzie pracy? Czy jest ona: Odpowiedzi osób pracujących zarobkowo							
		dobra		ani dobra, ani zła		zła		Trudno powiedzieć	
		VI	VII	VI	VII	VI	VII	VI	VII
		w procentach							
Ogółem		59	60	26	26	11	10	4	4
Pracuje w:	inst. państw., publicznej	61	62	24	24	12	11	3	3
	spółce właścicieli prywatnych i państwa	63	66	23	21	12	7	2	6
	sekt. prywatnym poza rolnictwem	60	61	26	27	9	9	5	3
	prywatnym gospodarstwie rolnym	41	39	35	31	22	22	3	9
Grupa społeczna i zawodowa	Kadra kier., spec. z wyższym wykształceniem	60	65	24	22	11	9	5	4
	Średni personel, technicy	54	57	25	23	19	13	3	8
	Pracownicy adm.-biurowi	60	64	32	25	6	7	3	3
	Pracownicy usług	58	64	32	24	10	8	1	4
	Robotnicy wykwalifikowani	65	66	23	22	9	10	3	2
	Robotnicy niewykwalifikowani	70	61	14	32	10	5	6	2
	Rolnicy	37	35	34	37	26	28	3	0
	Pracujący na własny rachunek	58	52	26	36	11	10	6	1

Analizując poszczególne grupy społeczno-zawodowe, należy odnotować najlepsze opinie wśród kadry kierowniczej i specjalistów oraz robotników wykwalifikowanych, a wyraźnie najslabsze wśród rolników, na uwagę zasługują też stosunkowo złe oceny wśród pracujących na własny rachunek. W porównaniu z czerwcem nastroje znacząco poprawiły się wśród kadry kierowniczej i specjalistów, ale także w wyraźnym stopniu wśród średniego personelu i techników, pracowników administracyjno-biurowych, pracowników usług. Pogorszyły się nastroje wśród rolników, robotników niewykwalifikowanych i pracujących na własny rachunek (choć przede wszystkim odnotowano spadek dobrych i wzrost neutralnych opinii, udział opinii negatywnych zmienił się nieznacznie lub wręcz spadł).

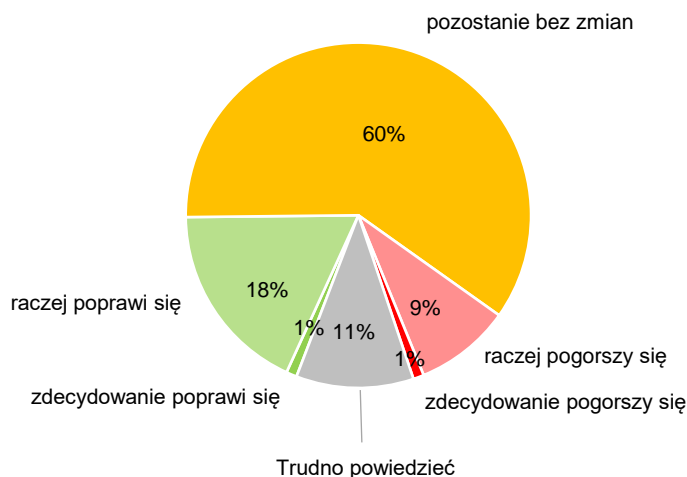
## Przewidywania

Jak zdaniem pracujących zmieni się sytuacja w ich zakładach pracy w ciągu najbliższego roku? Według 60% z nich pozostanie bez zmian. Poprawy oczekuje 19%, zaś pogorszenia 10% pracujących respondentów.

CBOS

### RYS. 3. Czy Pana(i) zdaniem, w ciągu najbliższego roku sytuacja w Pana(i) zakładzie pracy:

ODPOWIEDZI OSÓB PRACUJĄCYCH ZAROBKOWO ŁĄCZNIE Z ROLNIKAMI I OSOBAMI POMAGAJĄCYMI W PROWADZENIU GOSPODARSTWA ROLNEGO ORAZ PRACUJĄCYMI NA WŁASNY RACHUNEK POZA ROLNICTWEM, W TYM TAKŻE EMERYTÓW I RENCISTÓW PRACUJĄCYCH W NIEPEŁNYM WYMIARZE GODZIN (N=745)



W porównaniu z czerwcowym badaniem na uwagę zasługuje wzrost odsetka osób uważających, że sytuacja nie ulegnie zmianie (o 6 punktów procentowych) przy jednoczesnym spadku liczby zarówno przewidujących poprawę (o 4 punkty), jak i pogorszenie (o 3 punkty). Opinie pracowników są nieco bardziej optymistyczne niż w marcu tego roku (a więc przed wprowadzeniem ograniczeń związanych z pandemią koronawirusa SARS-CoV-2).



TABELA 3

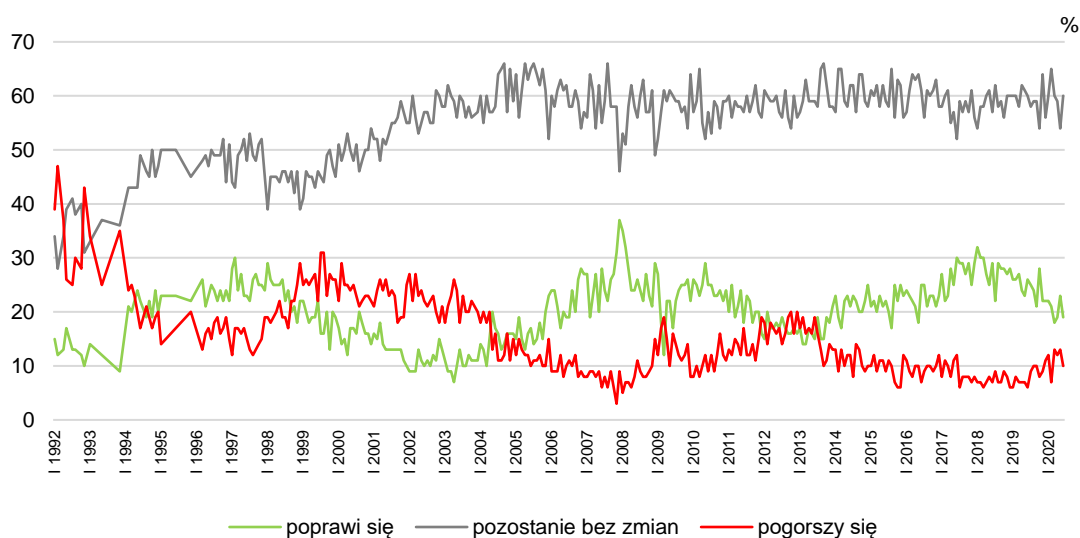
Czy, Pana(i) zdaniem, w ciągu najbliższego roku sytuacja w Pana(i) zakładzie pracy:	Wskazania respondentów pracujących zarobkowo* według terminów badań														
	2019									2020					
	IV	V	VI	VII	VIII	IX	X	XI	XII	I	II	III	V/VI	VI	VII
	N*	614	624	605	638	557	534	549	551	531	580	549	505	712	756
w procentach															
– poprawi się	24	23	26	25	24	21	28	22	22	22	21	18	19	23	19
– pozostanie bez zmian	62	61	60	58	59	59	54	64	56	60	65	60	59	54	60
– pogorszy się	7	7	6	9	10	10	8	9	11	12	7	13	12	13	10
Trudno powiedzieć	7	9	8	8	7	10	10	5	10	6	7	9	10	9	11

\* Dotyczy osób pracujących zarobkowo, także rolników oraz emerytów i rencistów pracujących w niepełnym wymiarze godzin

W dłuższej perspektywie lipcowe badanie wpisuje się w trend słabnącego od 2018 roku optymizmu względem sytuacji w zakładach pracy, choć wyłamuje się ze wzrostowej tendencji ocen pesymistycznych.

CBOS

RYS. 4. Czy, Pana(i) zdaniem, w ciągu najbliższego roku sytuacja w Pana(i) zakładzie pracy\*:



\* Odpowiedzi respondentów pracujących zarobkowo. Pominięto odpowiedzi „trudno powiedzieć”

Zdecydowanie największym pesymizmem cechują się pracownicy sektora publicznego (9% ocen pozytywnych, 67% neutralnych i 16% negatywnych), optymizmem zaś pracownicy prywatnych gospodarstw rolnych (odpowiednio: 26%, 48%, 8%). W porównaniu z czerwcowym badaniem wyraźnie spadł odsetek ocen optymistycznych wśród pracowników instytucji publicznych i spółek właścicieli prywatnych i państwa. W podziale na grupy społeczno-zawodowe uwagę przykuwa pesymizm kadry kierowniczej i specjalistów (14% ocen pozytywnych, 59% neutralnych i 17% negatywnych), a także niski odsetek ocen negatywnych wśród robotników niewykwalifikowanych

(2%), średniego personelu i techników (3%), ale i pracowników usług (6%). Nie towarzyszy temu szczególnie wysoki udział opinii pozytywnych – zob. tabelę aneksową 2.

TABELA 4

		Czy, Pana(i) zdaniem, w ciągu najbliższego roku sytuacja w Pana(i) zakładzie pracy:							
		Odpowiedzi osób pracujących zarobkowo							
		poprawi się		pozostanie bez zmian		pogorszy się		Trudno powiedzieć	
		VI	VII	VI	VII	VI	VII	VI	VII
		w procentach							
Ogółem		23	19	54	60	13	10	9	11
Pracuje w:	inst. państw., publicznej	17	9	61	67	16	16	6	9
	spółce właścicieli prywatnych i państwa	29	20	47	57	14	8	10	15
	sekt. prywatnym poza rolnictwem	24	23	54	60	12	9	10	8
	prywatnym gosp. rolnym	21	26	54	48	15	8	10	18

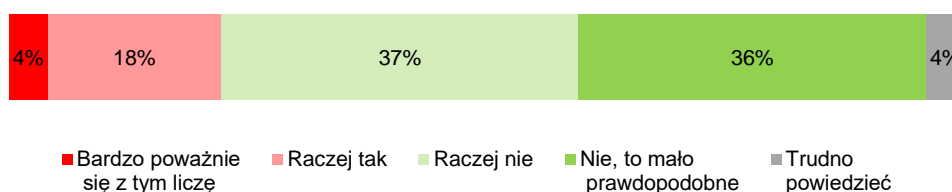
## POCZUCIE ZAGROŻENIA BEZROBOCIEM

W lipcu niemal trzy czwarte badanych pracujących (73%) nie obawiało się utraty pracy. Liczyło się z tym 22% respondentów, w tym 4% bardzo poważnie.

CBOS

### RYS. 5. Czy liczy się Pan(i) z możliwością utraty obecnej pracy (zwolnienia, bankructwa, upadku, likwidacji zakładu, gospodarstwa itp.)?

ODPOWIEDZI OSÓB PRACUJĄCYCH ZAROBKOWO ŁĄCZNIE Z ROLNIKAMI I OSOBAMI POMAGAJĄCYMI W PROWADZENIU GOSPODARSTWA ROLNEGO ORAZ PRACUJĄCYMI NA WŁASNY RACHUNEK POZA ROLNICTWEM, W TYM TAKŻE EMERYTÓW I RENCISTÓW PRACUJĄCYCH W NIEPEŁNYM WYMIARZE GODZIN (N=745)



W porównaniu z czerwcem zauważalnie zwiększyło się poczucie pewności zatrudnienia, które od marca spadało. Widać to przede wszystkim w bardziej „miękkich” twierdzeniach („raczej tak”, „raczej nie”). W porównaniu z poprzednim pomiarem w pierwszej dekadzie lipca odsetek osób raczej obawiających się utraty pracy był o 4 punkty procentowe niższy, a odsetek raczej spokojnych o zatrudnienie o 5 punktów wyższy. Odsetki respondentów pewnych zatrudnienia i poważnie liczących się ze zwolnieniem zmieniły się w granicach jednego punktu procentowego.

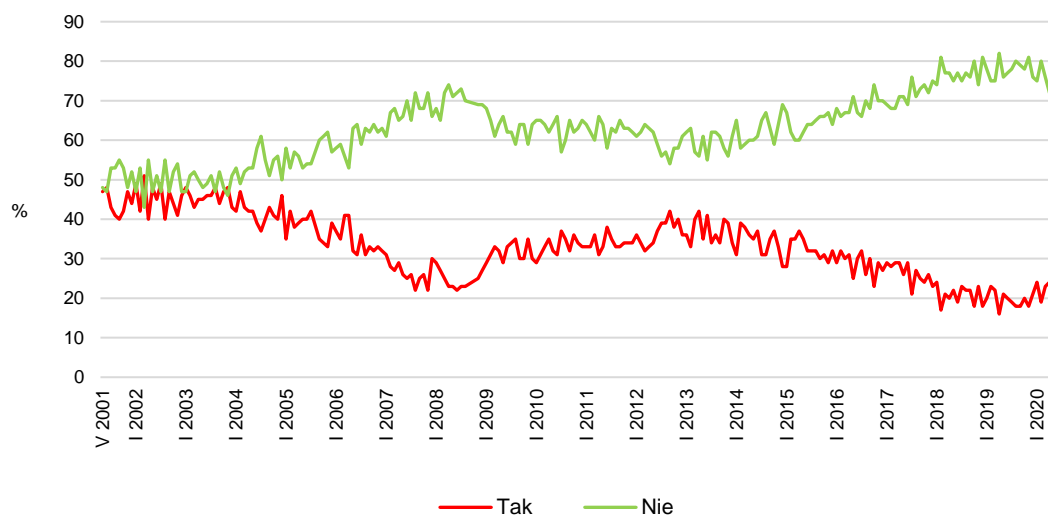
TABELA 5

Czy liczy się Pan(i) z możliwością utraty obecnej pracy (zwolnienia, bankructwa, upadku, likwidacji zakładu, gospodarstwa itp.)?	Wskazania osób pracujących zarobkowo* według terminów badań													
	2019								2020					
	V	VI	VII	VIII	IX	X	XI	XII	I	II	III	V/VI	VI	VII
	N=625	N=605	N=638	N=557	N=535	N=550	N=550	N=531	N=580	N=549	N=505	N=712	N=756	N=745
w procentach														
Bardzo poważnie się z tym liczę	3	3	3	3	4	4	4	3	5	4	3	4	5	4
Raczej tak	18	17	16	15	14	16	14	18	19	15	20	20	22	18
Raczej nie	38	38	38	35	39	38	42	39	38	35	39	35	32	37
Nie, to mało prawdopodobne	38	39	40	45	40	40	39	37	37	45	37	37	37	36
Trudno powiedzieć	3	3	3	2	3	2	1	3	2	2	2	4	5	4

\* Dotyczy osób pracujących zarobkowo, także rolników oraz emerytów i rencistów pracujących w niepełnym wymiarze godzin

CBOS

RYS. 6. Czy liczy się Pan(i) z możliwością utraty obecnej pracy (zwolnienia, bankructwa, upadku, likwidacji zakładu, gospodarstwa itp.)?\*



\* Zsumowano odsetki odpowiedzi: „Bardzo poważnie się z tym liczę” i „Raczej tak” (Tak) oraz „Nie, to mało prawdopodobne” i „Raczej nie” (Nie). Pominięto odpowiedzi „trudno powiedzieć”

Uwaga: Pytanie zadawano respondentom mającym pracę, łącznie z rolnikami i osobami pomagającymi w prowadzeniu gospodarstwa rolnego oraz pracującymi na własny rachunek poza rolnictwem

Najwięcej pewnych utrzymania zatrudnienia znajdziemy wśród pracowników prywatnych gospodarstw rolnych (87% respondentów nie liczy się z możliwością utraty pracy) i sektora publicznego (81%). Utraty pracy w największym stopniu obawiają się zaś pracownicy spółek właścicieli prywatnych i państwa.

Wśród grup społeczno-zawodowych najbardziej spokojni o pracę są rolnicy (z jej utratą liczy się 12%, 86% badanych z tej grupy jest o nią spokojnych), średni personel i technicy (odpowiednio: 14% i 82%) oraz kadra kierownicza i specjaliści (17% i 76%). Umiarkowany optymizm zauważalny jest również wśród pracujących na własny rachunek (20% i 76%). Największe obawy o zachowanie pracy wyrażają

robotnicy niewykwalifikowani (26% i 62%), pracownicy usług (29% i 68%) oraz robotnicy wykwalifikowani (29% i 70%) – zob. tabelę aneksową 3.

Poczucie bezpieczeństwa zatrudnienia ma związek z oceną sytuacji w zakładzie pracy. Im lepsza opinia o miejscu pracy, tym mniejsze obawy o utrzymanie zatrudnienia. I tak wśród dobrze oceniających sytuację w swojej firmie czy instytucji 82% nie obawia się utraty pracy, zaś 16% liczy się z taką ewentualnością. Natomiast w grupie źle oceniających zakład pracy spokojnych o zatrudnienie jest już tylko 48% respondentów, a 45% liczy się ze zwolnieniem.

TABELA 6

Czy liczy się Pan(i) z <b>możliwością utraty obecnej pracy</b> (zwolnienia, bankructwa, upadku, likwidacji zakładu, gospodarstwa itp.)?*	Jak Pan(i) ogólnie ocenia obecną sytuację w Pana(i) zakładzie pracy? Czy jest ona:			
	dobra	ani dobra, ani zła	zła	Trudno powiedzieć
	procentowanie w kolumnach			
Bardzo poważnie się z tym liczę	2	4	16	10
Raczej tak	14	22	29	38
Raczej nie	38	40	30	21
Nie, to mało prawdopodobne	44	29	18	21
Trudno powiedzieć	3	6	7	10

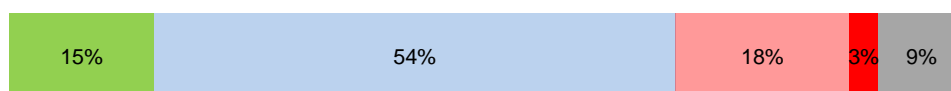
\* Odpowiedzi osób pracujących zarobkowo (N=745)

## SYTUACJA NA LOKALNYCH RYNKACH PRACY

Zdaniem ponad dwóch trzecich (69%) respondentów w okolicy ich miejsca zamieszkania można znaleźć pracę. Jednak według 54% badanych trudno jest o odpowiednie zajęcie, a jedynie 15% z nich uważa, że preferowaną posadę można zdobyć bez większych trudności. Według 18% pytanych trudno jest w okolicy o jakąkolwiek pracę, a kolejne 3% uważa, że znalezienie pracy jest niemożliwe.

CBOS

RYS. 7. Jak określiłby/określiłaby Pan(i) sytuację na rynku pracy w Pana(i) miejscowości lub w okolicy? Czy, Pana(i) zdaniem, obecnie:



- bez większych problemów można znaleźć odpowiednią pracę
- można wprawdzie znaleźć jakąś pracę, ale trudno jest o pracę odpowiednią
- trudno jest znaleźć jakąkolwiek pracę
- nie można znaleźć żadnej pracy
- Trudno powiedzieć

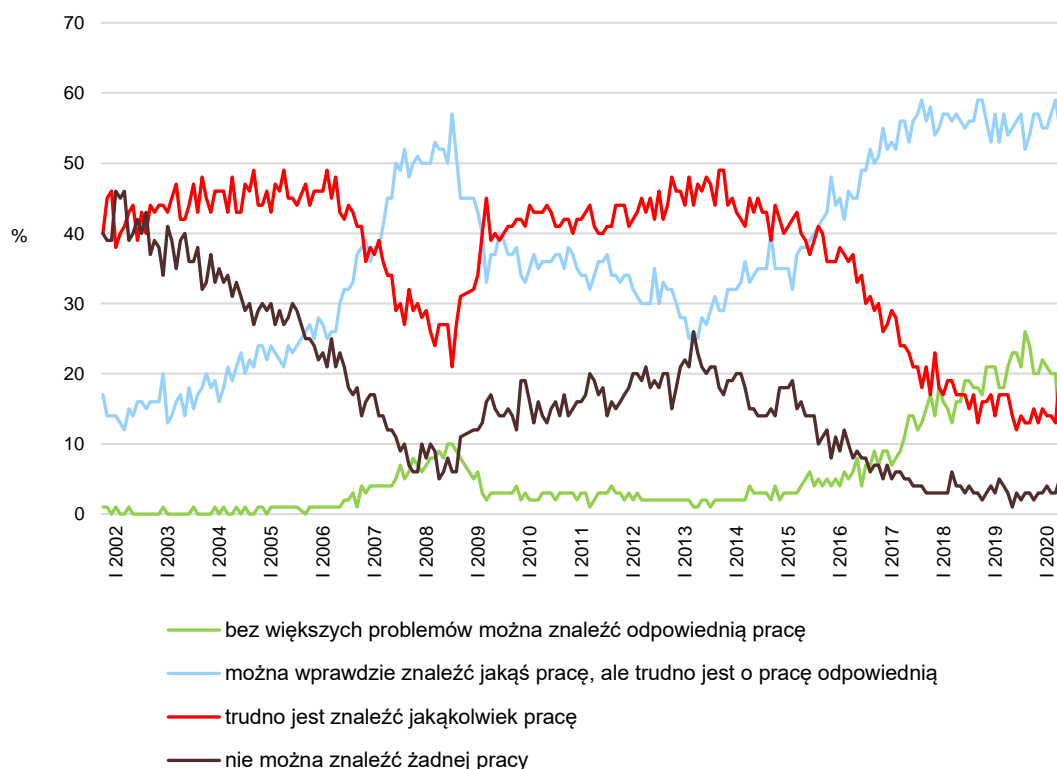
Lipcowe badanie przynosi niewielkie odbicie po znacznym pogorszeniu ocen lokalnych rynków pracy, które nastąpiło na przełomie maja i czerwca. Jeszcze w marcu 20% respondentów uważało, że odpowiednią pracę można znaleźć bez przeszkód, a 13% wskazywało na trudności w znalezieniu jakiegokolwiek zajęcia. W kolejnym badaniu było to już odpowiednio 11% i 20%. W drugiej połowie czerwca wzrósł odsetek wskazujących na brak problemów ze znalezieniem pracy, a tych mówiących o trudnościach ze znalezieniem jakiegokolwiek zajęcia pozostał bez zmian. Po wyraźnych zmianach między marcem a majem w kolejnych badaniach oceny się stabilizują.

TABELA 7

Jak określił(a)by Pan(i) <b>sytuację na rynku pracy w Pana(i) miejscowości lub okolicy?</b> Czy, Pana(i) zdaniem, obecnie:	Wskazania respondentów według terminów badań														
	2019								2020						
	IV	V	VI	VII	VIII	IX	X	XI	XII	I	II	III	V/VI	VI	VII
	w procentach														
– bez większych problemów można znaleźć odpowiednią pracę	21	23	23	21	26	24	20	20	22	21	20	20	11	13	15
– można wprawdzie znaleźć jakąś pracę, ale trudno jest o pracę odpowiednią	54	55	56	57	52	54	57	57	55	55	57	59	55	55	54
– trudno jest znaleźć jakąkolwiek pracę	17	14	12	14	13	13	15	13	15	14	14	13	20	20	18
– nie można znaleźć żadnej pracy	3	1	3	2	3	3	2	3	3	4	3	3	5	3	3
Trudno powiedzieć	5	7	6	6	6	6	6	7	6	6	6	6	9	9	9

CBOS

RYS. 8. Jak określił(a)by Pan(i) sytuację na rynku pracy w Pana(i) miejscowości lub okolicy? Czy, Pana(i) zdaniem, obecnie:



Pominięto odpowiedzi „trudno powiedzieć”

Wśród grup społeczno-zawodowych najlepszą opinię o lokalnym rynku pracy mają pracujący na własny rachunek, pracownicy usług oraz rolnicy (po 24% respondentów z tych grup uważa, że odpowiednie zajęcie można znaleźć bez problemu). Umiarkowanie pozytywnym nastawieniem cechują się również przedstawiciele kadry kierowniczej i specjaliści (67% uważa, że można znaleźć pracę, choć trudno o odpowiednią), średni personel i technicy (tego samego zdania jest 65%) oraz pracownicy administracyjno-biurowi (64%). Na trudności w znalezieniu pracy wskazują przede wszystkim bezrobotni (45% wskazań) i robotnicy niewykwalifikowani (29%).

O wiele lepszą opinię o lokalnym rynku pracy mają mężczyźni niż kobiety. O tym, że odpowiednie zajęcie można znaleźć bez problemu, jest przekonanych 20% badanych panów i 11% pań. Tymczasem na trudności w znalezieniu jakiegokolwiek pracy wskazuje 15% mężczyzn i już 21% kobiet.

Na opinie o możliwości znalezienia pracy wpływ ma również miejsce zamieszkania. Im większy ośrodek miejski, tym oceny lepsze. I tak na przykład odpowiednią pracę bez problemów można znaleźć według 22% respondentów z największych aglomeracji (mających 500 tys. i więcej mieszkańców) i tylko 10% pytanych z najmniejszych miast (zamieszkałych przez mniej niż 20 tys. mieszkańców). Podobnie na trudności w znalezieniu jakiegokolwiek zajęcia wskazuje 22% pytanych z najmniejszych ośrodków miejskich i tylko 4% z największych. Warto zwrócić uwagę, że obraz lokalnego rynku pracy w oczach mieszkańców wsi jest właściwie porównywalny z tym kreślonym przez zamieszkujących najmniejsze miasta. A nawet nieco lepszy, bowiem więcej zamieszkujących wieś jest przekonanych, że bez przeszkód można znaleźć odpowiednią pracę, a mniej wskazuje na trudności ze znalezieniem jakiegokolwiek zajęcia.

Ocena lokalnego rynku pracy ma związek również z wykształceniem. Im wyższe, tym mniej respondentów wskazywało na niemożność znalezienia jakiegokolwiek zajęcia czy związane z tym trudności, a więcej uważało, że trudno jedynie o odpowiednią pracę. Opinię o braku problemów ze znalezieniem odpowiedniej pracy sformułowało więcej respondentów z wykształceniem średnim i zawodowym (po 17%) niż wyższym (14%) – zob. tabelę aneksową 4.

\*\*\*

Opinie pracowników na temat bieżącej sytuacji w zakładach pracy w ciągu ostatnich kilku tygodni nie uległy większym zmianom. W pierwszej dekadzie lipca – w porównaniu z drugą połową czerwca – zwiększył się odsetek badanych, zdaniem których sytuacja w miejscu pracy w najbliższym roku nie ulegnie zmianie, jednocześnie spadł udział przewidywań optymistycznych i pesymistycznych. Przewidywania pracowników dotyczące nadchodzących zmian w zakładach pracy są lepsze niż w marcu, przed wprowadzeniem ograniczeń związanych z pandemią. W porównaniu z czerwcem zauważalnie zwiększyło się poczucie pewności zatrudnienia, które od marca spadało. Nieznacznie poprawiły się również oceny lokalnych rynków pracy.

Opracował

Krzysztof Lepczyński