

Nastroje społeczne w pierwszej dekadzie lipca

Znak jakości przyznany CBOS przez
Organizację Firm Badania Opinii i Rynku 20 stycznia 2020 roku



Fundacja Centrum Badania Opinii Społecznej
ul. Świętojerska 5/7, 00-236 Warszawa
e-mail: sekretariat@cbos.pl; info@cbos.pl
<http://www.cbos.pl>
(48 22) 629 35 69

SPIS TREŚCI

Rozwój ogólnej sytuacji w kraju	1
Oceny	1
Przewidywania	3
Sytuacja polityczna	4
Oceny	4
Przewidywania	6
Sytuacja gospodarcza	7
Oceny	7
Przewidywania	9
Sytuacja własna badanych i materialne warunki życia	10
Oceny	10
Przewidywania	11

W porównaniu z drugą połową czerwca oceny odnoszące się do sfery publicznej – kierunku zmian dokonujących się kraju, sytuacji politycznej i gospodarczej – w niewielkim stopniu się poprawiły¹. Natomiast w przewidywaniach na najbliższy rok dotyczących tej sfery zarejestrowaliśmy wzrost niepewności, przy jednoczesnym spadku pesymizmu w odniesieniu do ogólnej sytuacji w kraju oraz kondycji gospodarki i spadku optymizmu w odniesieniu do sytuacji politycznej.

ROZWÓJ OGÓLNEJ SYTUACJI W KRAJU

Oceny

W porównaniu z drugą połową czerwca zmniejszył się odsetek badanych uważających, że sytuacja w kraju zmierza w złym kierunku (o 3 punkty procentowe, do 37%), zwiększył niemających sprecyzowanego zdania na ten temat (o 2 punkty, do 17%), a odsetek pozytywnie oceniających kierunek zmian w kraju praktycznie się nie zmienił (46%).

TABELA 1

Czy, ogólnie rzecz biorąc, sytuacja w naszym kraju zmierza w dobrym czy też w złym kierunku?	Wskazania respondentów według terminów badań												
	2019						2020						
	VI	VII	VIII	IX	X	XI	XII	I	II	III	V/VI	VI	VII
	w procentach												
W dobrym	52	48	50	51	51	51	49	43	43	48	41	45	46
W złym	33	37	36	34	33	34	37	40	42	39	41	40	37
Trudno powiedzieć	15	15	14	15	16	15	14	17	15	13	18	15	17

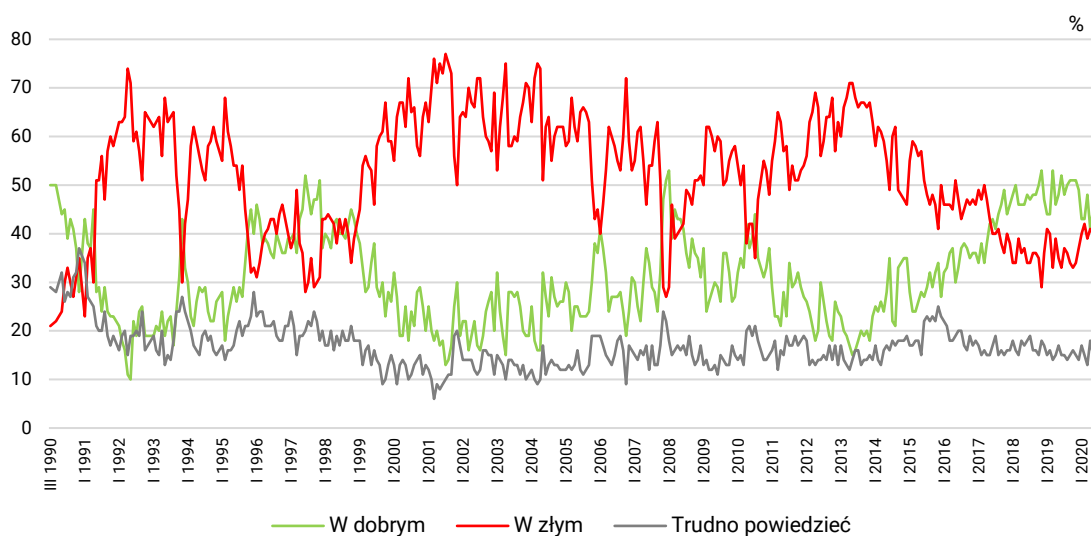
¹ Badanie „Aktualne problemy i wydarzenia” (361) przeprowadzono w ramach procedury mixed-mode na reprezentatywnej imiennej próbie pełnoletnich mieszkańców Polski, wylosowanej z rejestru PESEL.

Każdy respondent wybierał samodzielnie jedną z metod:

- wywiad bezpośredni z udziałem ankietera (metoda CAPI),
- wywiad telefoniczny po skontaktowaniu się z ankieterem CBOS (CATI) – dane kontaktowe respondent otrzymywał w liście zapowiednim od CBOS,
- samodzielne wypełnienie ankiety internetowej, do której dostęp był możliwy na podstawie loginu i hasła przekazanego respondentowi w liście zapowiednim od CBOS.

We wszystkich trzech przypadkach ankieta miała taki sam zestaw pytań oraz strukturę. Badanie zrealizowano w dniach od 30 czerwca do 9 lipca 2020 roku na próbie liczącej 1339 osób (w tym: 66,1% metodą CAPI, 19,6% – CATI i 14,3% – CAWI).

RYS. 1. Czy, ogólnie rzecz biorąc, sytuacja w naszym kraju zmierza w dobrym czy też w złym kierunku?



Zadowolenie z rozwoju sytuacji w kraju częściej wyrażają mężczyźni niż kobiety (51% do 41%), starsi badani (60% zadowolonych wśród ankietowanych w wieku 65 lat i więcej), mieszkający w mniejszych miejscowościach (57% zadowolonych wśród mieszkańców wsi), gorzej wykształceni (65% zadowolonych wśród osób z wykształceniem podstawowym/gimnazjalnym), o niższych dochodach na osobę w gospodarstwie domowym (59% zadowolonych wśród badanych o dochodach do 999 zł) oraz dobrze oceniający warunki materialne swoich gospodarstw domowych (49%). W grupach społeczno-zawodowych są to najczęściej emeryci (60%), rolnicy (56%) oraz renciści (55%). Z kolei niezadowolenie z kierunku zmian dokonujących się w Polsce ponadprzeciętnie często deklarują najmłodsi ankietowani – w wieku 18–24 lata (56%), respondenci z największych miast, liczących co najmniej 500 tys. mieszkańców (53%), absolwenci wyższych uczelni (52%), osoby osiągające dochody *per capita* wynoszące co najmniej 3000 zł (54%) oraz niezadowoleni z warunków materialnych swoich gospodarstw domowych (47%). W grupach społeczno-zawodowych są to relatywnie często: uczniowie i studenci (68%), pracownicy administracyjno-biurowi (56%), średni personel, technicy (53%) oraz kadra kierownicza i specjaliści z wyższym wykształceniem (52%) – (por. tabelę aneksową 1).

Opinie na temat ogólnej sytuacji w Polsce w silny sposób zależą od poglądów politycznych i kwestii światopoglądowych. Przekonanie, że sytuacja w Polsce zmierza w dobrym kierunku, częściej niż inni deklarują badani bardziej religijni (61% zadowolonych wśród praktykujących kilka razy w tygodniu), o prawicowych poglądach politycznych (70%), a w potencjalnych elektoratach partyjnych zwolennicy Prawa i Sprawiedliwości (wraz z Solidarną Polską i Porozumieniem) – 88%. Natomiast niezadowolenie z sytuacji w kraju stosunkowo często artykułują nieuczestniczący w praktykach religijnych (56%), identyfikujący się z lewicą (61%), a w elektoratach największych partii politycznych – popierający Koalicję Obywatelską i Lewicę (po 76%).

TABELA 2

Potencjalne elektoraty*	Czy, ogólnie rzecz biorąc, sytuacja w naszym kraju zmierza w dobrym czy też w złym kierunku?		
	W dobrym	W złym	Trudno powiedzieć
	w procentach		
Prawo i Sprawiedliwość (wraz z Solidarną Polską i Porozumieniem)	88	4	8
Polskie Stronnictwo Ludowe – Koalicja Polska (Polskie Stronnictwo Ludowe, Kukiz'15, UED)**	39	43	18
Konfederacja Wolność i Niepodległość (KORWiN, Ruch Narodowy, Braun)	18	57	25
Koalicja Obywatelska (Platforma Obywatelska, Nowoczesna, Inicjatywa Polska, Zieloni)	12	76	12
Lewica (Nowa Lewica – dawniej SLD, Wiosna, Lewica Razem)	11	76	13
Niezdecydowani, na kogo głosować	29	35	36
Wahający się, czy wzięliby udział w głosowaniu	44	36	20
Deklarujący, że nie wzięliby udziału w głosowaniu	31	43	26

* Określone na podstawie deklaracji poparcia danego ugrupowania w hipotetycznych wyborach parlamentarnych

** Dane dotyczące potencjalnych wyborców tego ugrupowania należy traktować z ostrożnością ze względu na ich niewielką liczebność w badanej próbie

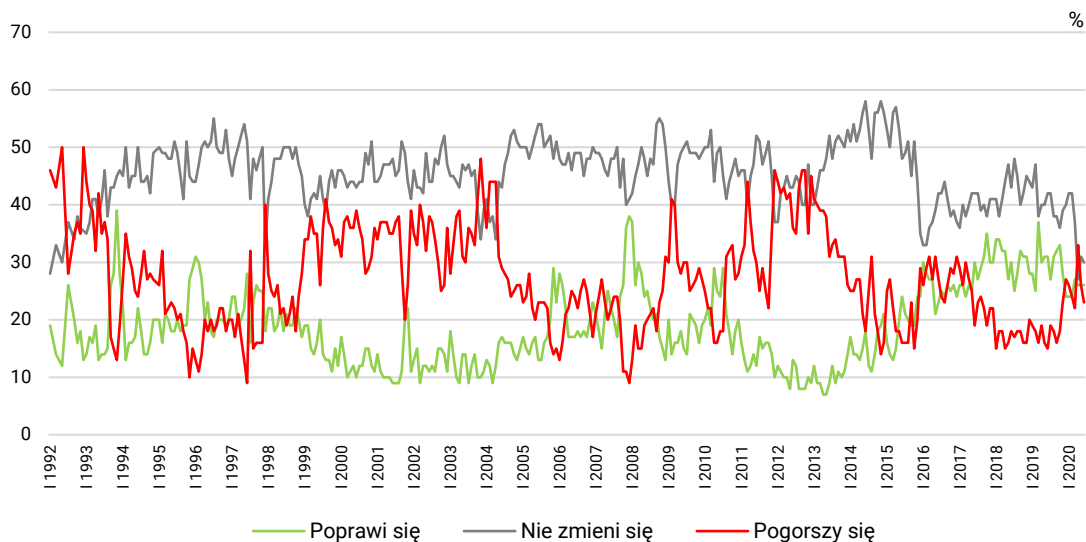
Przewidywania

W przewidywaniach dotyczących ogólnej sytuacji w kraju w ciągu najbliższego roku zmniejszył się odsetek badanych obawiających się pogorszenia (o 3 punkty procentowe, do 23%), a odsetki liczących na poprawę (26%) i zakładających utrzymanie status quo (30%) w tym obszarze praktycznie się nie zmieniły. W porównaniu z ostatnim pomiarem wzrosła niepewność w prognozach odnoszących się do ogólnej sytuacji w kraju. Obecnie co piąty ankietowany nie potrafi określić, czy sytuacja w Polsce poprawi się, pogorszy czy też się nie zmieni (wzrost z 16% do 21%).

TABELA 3

Jak Pan(i) sądzi, czy w ciągu najbliższego roku sytuacja w Polsce poprawi się, pogorszy czy też się nie zmieni?	Wskazania respondentów według terminów badań												
	2019						2020						
	VI	VII	VIII	IX	X	XI	XII	I	II	III	V/VI	VI	VII
	w procentach												
Poprawi się	31	27	31	32	33	28	24	24	24	27	26	26	26
Nie zmieni się	42	42	38	38	36	39	40	42	42	37	27	31	30
Pogorszy się	15	19	18	16	18	23	27	26	24	22	33	26	23
Trudno powiedzieć	12	12	13	14	13	10	9	8	10	14	14	16	21

RYS. 2. Jak Pan(i) sądzi, czy w ciągu najbliższego roku sytuacja w Polsce poprawi się, pogorszy czy też się nie zmieni?



Pominięto odpowiedzi „trudno powiedzieć”

SYTUACJA POLITYCZNA

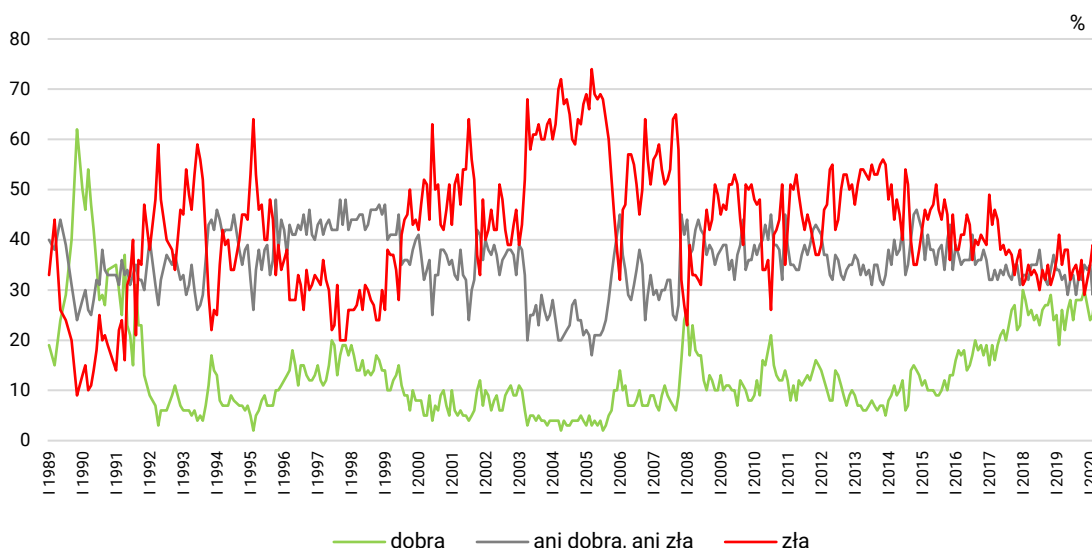
Oceny

W stosunku do drugiej połowy czerwca zmniejszył się odsetek badanych negatywnie postrzegających sytuację polityczną w Polsce (spadek o 3 punkty procentowe, do 40%), zwiększył oceniających ją przeciętnie (z 25% do 27%), zaś odsetek zadowolonych z niej praktycznie się nie zmienił (27%).

TABELA 4

Jak Pan(i) ogólnie ocenia obecną sytuację polityczną w Polsce? Czy jest ona:	Wskazania respondentów według terminów badań												
	2019						2020						
	VI	VII	VIII	IX	X	XI	XII	I	II	III	V/VI	VI	VII
	w procentach												
– dobra	28	24	28	28	28	30	27	24	25	30	22	26	27
– ani dobra, ani zła	32	33	29	33	32	35	34	35	29	34	29	25	27
– zła	32	34	35	32	36	29	32	35	39	30	42	43	40
Trudno powiedzieć	8	9	8	7	4	6	7	7	7	6	6	6	7

RYS. 3. Jak Pan(i) ogólnie ocenia obecną sytuację polityczną w Polsce?
Czy jest ona:



Pominięto odpowiedzi „trudno powiedzieć”

Zadowolenie z sytuacji politycznej w kraju częściej niż pozostali deklarują badani w wieku 55 lat i więcej (34-36% w zależności od kategorii), mieszkańcy wsi i małych miast, poniżej 20 tys. mieszkańców (odsetki odpowiednio: 31% i 30%), respondenci z wykształceniem zasadniczym zawodowym (40%), o dochodach na osobę w gospodarstwie domowym niższych niż 1000 zł (35%) oraz dobrze oceniający warunki materialne swoich gospodarstw domowych (30%). W grupach społeczno-zawodowych są to relatywnie często emeryci (39%) i rolnicy (35%) - (por. tabelę aneksową 3).

Podobnie jak oceny kierunku zmian dokonujących się w kraju postrzeganie sytuacji politycznej w istotny sposób zależy od kwestii światopoglądowych i preferencji partyjnych. Częściej niż inni zadowolenie z sytuacji politycznej deklarują biorący udział w praktykach religijnych kilka razy w tygodniu (44%), o prawicowych poglądach politycznych (46%), a w potencjalnych elektoratach partyjnych – wyborcy Prawa i Sprawiedliwości (wraz z Solidarną Polską i Porozumieniem) – 59%.

TABELA 5

Potencjalne elektoraty*	Jak Pan(i) ogólnie ocenia obecną sytuację polityczną w Polsce? Czy jest ona:			
	dobra	ani dobra, ani zła	zła	Trudno powiedzieć
	w procentach			
Prawo i Sprawiedliwość (wraz z Solidarną Polską i Porozumieniem)	59	25	10	5
Polskie Stronnictwo Ludowe – Koalicja Polska (Polskie Stronnictwo Ludowe, Kukiz'15, UED)**	18	27	48	7
Lewica (Nowa Lewica – dawniej SLD, Wiosna, Lewica Razem)	5	19	76	0
Konfederacja Wolność i Niepodległość (KORWiN, Ruch Narodowy, Braun)	4	29	65	1
Koalicja Obywatelska (Platforma Obywatelska, Nowoczesna, Inicjatywa Polska, Zieloni)	3	16	78	3
Niezdecydowani, na kogo głosować	12	39	44	4
Wahający się, czy wzięliby udział w głosowaniu	21	38	27	14
Deklarujący, że nie wzięliby udziału w głosowaniu	17	29	35	20

* Określone na podstawie deklaracji poparcia danego ugrupowania w hipotetycznych wyborach parlamentarnych

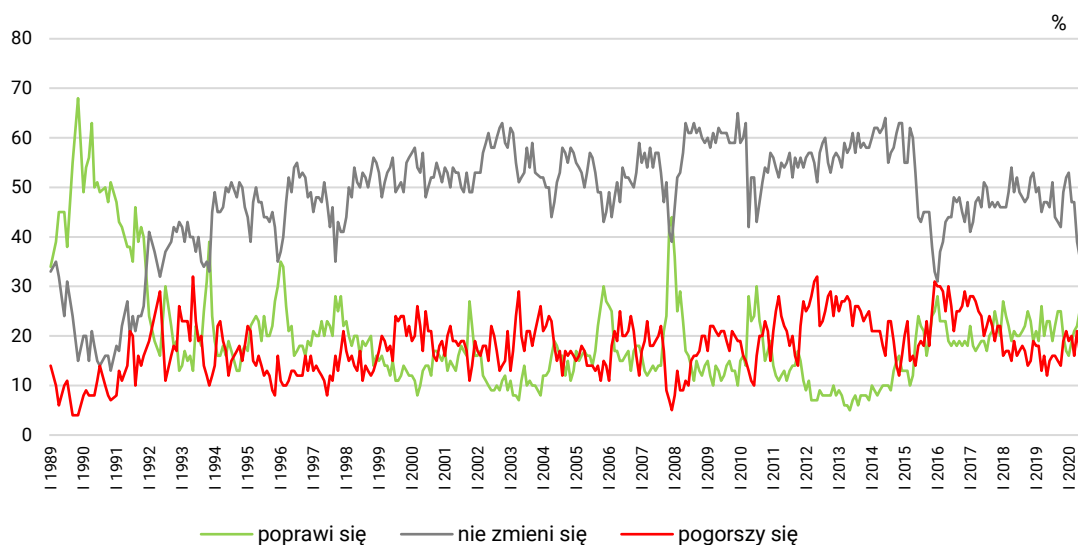
** Dane dotyczące potencjalnych wyborców tego ugrupowania należy traktować z ostrożnością ze względu na ich niewielką liczebność w badanej próbie

Przewidywania

W porównaniu z drugą połową czerwca ubyło uważających, że sytuacja polityczna w ciągu najbliższych dwunastu miesięcy się poprawi (o 5 punktów procentowych, do 20%), przybyło sądzących, że się nie zmieni (o 3 punkty, do 39%), a liczba obawiających się pogorszenia w zasadzie się nie zmieniła (16%). Jednocześnie przybyło niepotrafiących sformułować prognoz dotyczących sytuacji politycznej (o 3 punkty, do 25%).

CBOS

RYS. 4. Czy, Pana(i) zdaniem, w ciągu najbliższego roku sytuacja polityczna w Polsce:



Pominięto odpowiedzi „trudno powiedzieć”

TABELA 6

Czy, Pana(i) zdaniem, w ciągu najbliższego roku sytuacja polityczna w Polsce:	Wskazania respondentów według terminów badań												
	2019						2020						
	VI	VII	VIII	IX	X	XI	XII	I	II	III	V/VI	VI	VII
	w procentach												
– poprawi się	23	19	22	25	25	20	17	16	19	21	22	25	20
– nie zmieni się	46	51	44	43	42	49	52	53	47	47	39	36	39
– pogorszy się	15	16	16	15	14	19	21	19	20	16	21	17	16
Trudno powiedzieć	16	14	18	17	19	12	10	12	15	15	18	22	25

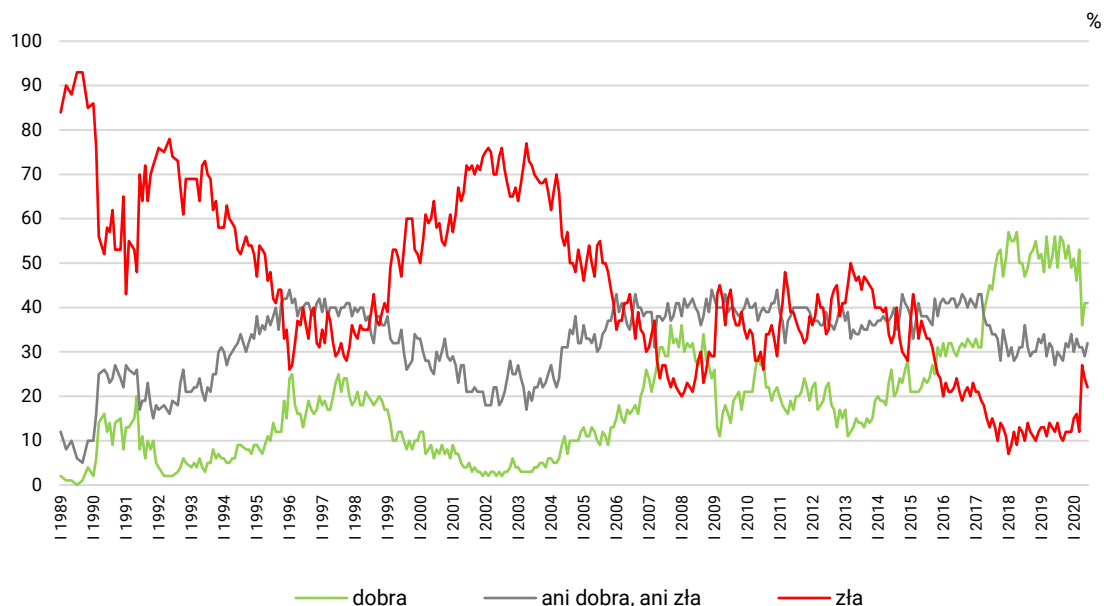
SYTUACJA GOSPODARCZA

Oceny

W stosunku do ostatniego pomiaru zmniejszył się odsetek negatywnie oceniających sytuację gospodarczą (z 24% do 22%), wzrósł odsetek postrzegających ją przeciętnie (z 29% do 32%), a odsetek zadowolonych z niej się nie zmienił (41%).

CBOS

RYS. 5. Jak Pan(i) ogólnie ocenia obecną sytuację gospodarczą w Polsce?
Czy jest ona:



Pominięto odpowiedzi „trudno powiedzieć”

TABELA 7

Jak Pan(i) ogólnie ocenia obecną sytuację gospodarczą w Polsce? Czy jest ona:	Wskazania respondentów według terminów badań												
	2019						2020						
	VI	VII	VIII	IX	X	XI	XII	I	II	III	V/VI	VI	VII
	w procentach												
– dobra	56	49	56	55	51	54	49	51	46	53	36	41	41
– ani dobra, ani zła	27	30	29	28	32	31	34	30	33	31	31	29	32
– zła	12	14	11	10	12	12	12	15	16	12	27	24	22
Trudno powiedzieć	5	7	4	7	5	3	5	5	5	4	6	5	5

Z analizy różnicowań społeczno-demograficznych wynika, że częściej pozytywnie na temat sytuacji gospodarczej wypowiadają się mężczyźni niż kobiety (46% wobec 36%), ponadto częściej niż inni dobrze kondycję naszej gospodarki oceniają najstarsi ankietowani – w wieku 65 lat i więcej (53%), mieszkający w miastach poniżej 20 tys. mieszkańców (50%), z wykształceniem zasadniczym zawodowym (51%), o dochodach na osobę w gospodarstwie domowym niższych niż 3000 zł (42–46% w zależności od kategorii) oraz zadowoleni z warunków materialnych swoich gospodarstw domowych (47%).

Oceny kondycji gospodarki podobnie jak postrzeganie ogólnej sytuacji w kraju oraz jakości życia politycznego zależą od poglądów politycznych i kwestii światopoglądowych. Lepiej sytuację gospodarczą oceniają osoby bardziej religijne (62% dobrze oceniających wśród biorących udział w praktykach religijnych kilka razy w tygodniu), o prawicowych poglądach politycznych (64%), a w potencjalnych elektoratach partyjnych – zwolennicy Prawa i Sprawiedliwości (wraz z Solidarną Polską i Porozumieniem) – 75% (por. tabelę aneksową 5).

TABELA 8

Potencjalne elektoraty*	Jak Pan(i) ogólnie ocenia obecną sytuację gospodarczą w Polsce? Czy jest ona:			
	dobra	ani dobra, ani zła	zła	Trudno powiedzieć
	w procentach			
Prawo i Sprawiedliwość (wraz z Solidarną Polską i Porozumieniem)	75	20	4	2
Polskie Stronnictwo Ludowe – Koalicja Polska (Polskie Stronnictwo Ludowe, Kukiz'15, UED)**	36	39	22	3
Konfederacja Wolność i Niepodległość (KORWiN, Ruch Narodowy, Braun)	21	40	35	4
Lewica (Nowa Lewica – dawniej SLD, Wiosna, Lewica Razem)	19	28	47	6
Koalicja Obywatelska (Platforma Obywatelska, Nowoczesna, Inicjatywa Polska, Zieloni)	17	38	40	5
Niezdecydowani, na kogo głosować	29	37	28	5
Wahający się, czy wzięliby udział w głosowaniu	29	46	17	8
Deklarujący, że nie wzięliby udziału w głosowaniu	30	35	21	14

* Określone na podstawie deklaracji poparcia danego ugrupowania w hipotetycznych wyborach parlamentarnych

** Dane dotyczące potencjalnych wyborców tego ugrupowania należy traktować z ostrożnością ze względu na ich niewielką liczebność w badanej próbie

Przewidywania

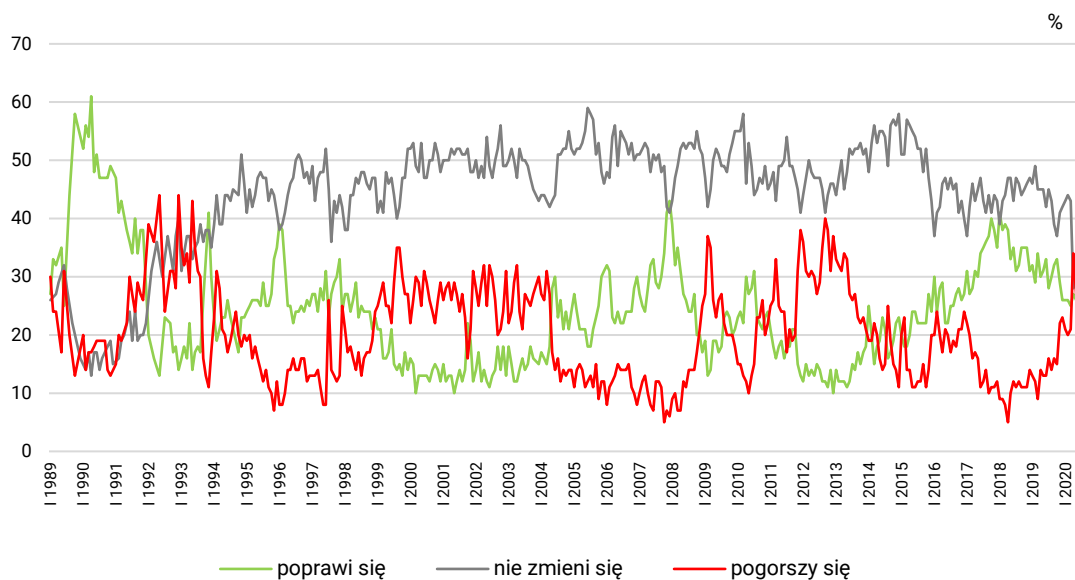
W prognozach dotyczących sytuacji gospodarczej zmniejszył się odsetek obawiających się pogorszenia (o 4 punkty procentowe, do 23%), zwiększył uważających, że się ona nie zmieni (z 31% do 33%), a liczących na poprawę się nie zmienił (26%). Podobnie jak w przypadku przewidywań dotyczących ogólnej sytuacji w kraju oraz sytuacji politycznej, tak i w przypadku kondycji gospodarki wzrósł odsetek niemających zdania na temat zmian w tym obszarze w ciągu najbliższego roku (z 16% do 19%).

TABELA 9

Czy, Pana(i) zdaniem, w ciągu najbliższego roku sytuacja gospodarcza w Polsce:	Wskazania respondentów według terminów badań												
	2019						2020						
	VI	VII	VIII	IX	X	XI	XII	I	II	III	V/VI	VI	VII
	w procentach												
– poprawi się	33	28	30	32	33	29	26	26	26	25	27	26	26
– nie zmieni się	42	45	43	39	37	41	42	43	44	43	28	31	33
– pogorszy się	13	16	14	16	15	22	23	21	20	21	34	27	23
Trudno powiedzieć	12	11	13	13	15	8	8	10	11	11	11	16	19

CBOS

RYS. 6. Czy, Pana(i) zdaniem, w ciągu najbliższego roku sytuacja gospodarcza w Polsce:



Pominięto odpowiedzi „trudno powiedzieć”

SYTUACJA WŁASNA BADANYCH I MATERIALNE WARUNKI ŻYCIA

Oceny

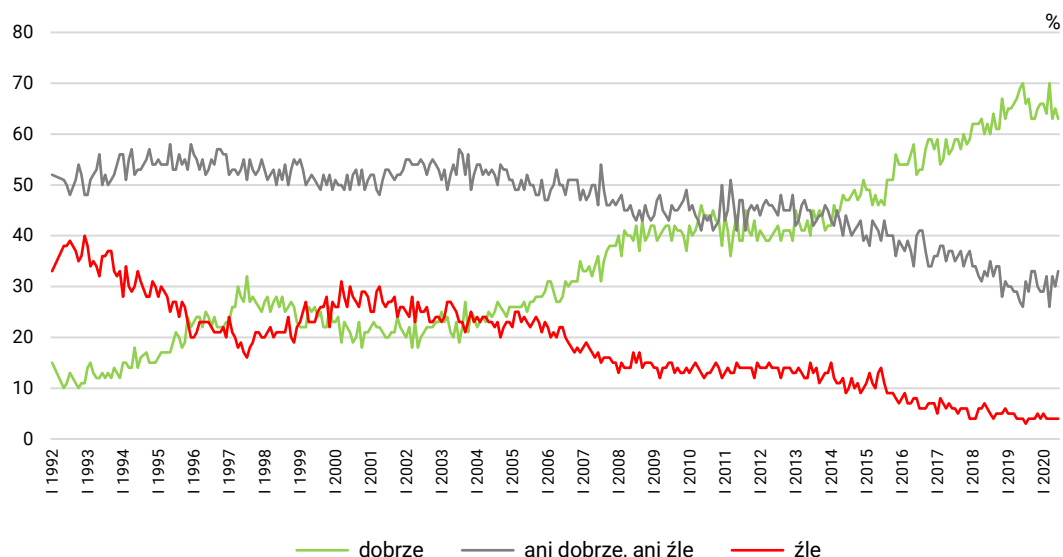
W porównaniu z ostatnim pomiarem oceny poziomu życia oraz warunków materialnych gospodarstw domowych nieznacznie się pogorszyły. Obecnie 63% ankietowanych (spadek o 2 punkty procentowe w stosunku drugiej połowy czerwca) twierdzi, że im i ich rodzinom żyje się dobrze, co trzeci uważa, że przeciętnie (wzrost z 30% do 33%), a jedynie nieliczni, że źle (4%).

TABELA 10

Czy obecnie Panu(i) i Pana(i) rodzinie żyje się:	Wskazania respondentów według terminów badań												
	2019						2020						
	VI	VII	VIII	IX	X	XI	XII	I	II	III	V/VI	VI	VII
	w procentach												
- dobrze	70	66	67	63	63	65	66	66	64	70	63	65	63
- ani dobrze, ani źle	26	31	29	33	33	30	29	29	32	26	32	30	33
- źle	4	3	4	4	4	5	4	5	4	4	4	4	4

CBOS

RYS. 7. Czy obecnie Panu(i) i Pana(i) rodzinie żyje się:



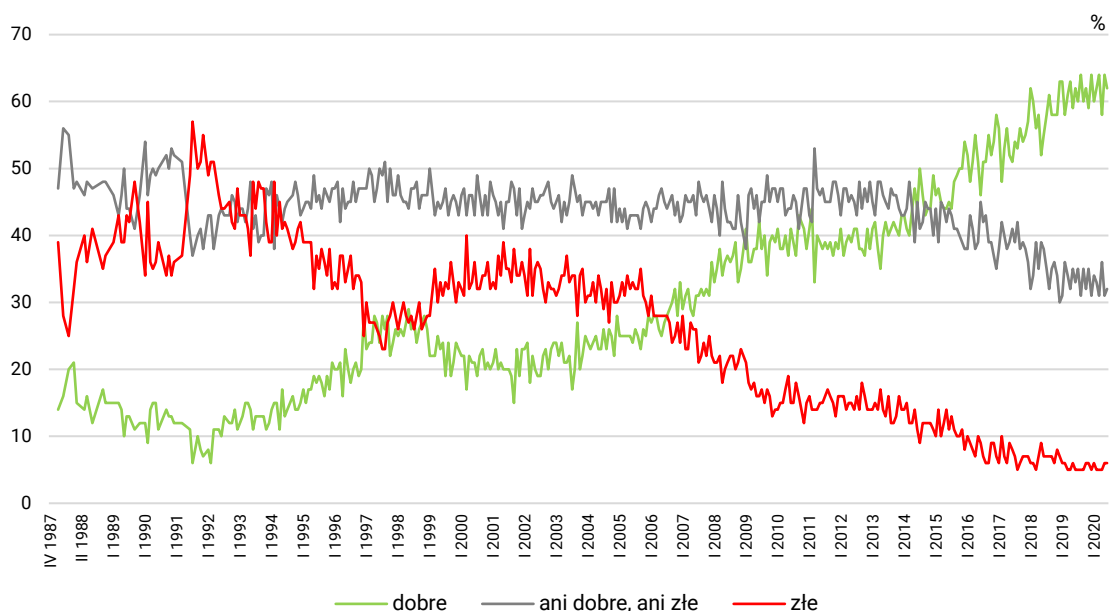
Jednocześnie ubyło pozytywnie postrzegających warunki materialne swoich gospodarstw domowych (o 2 punkty, do 62%), a odsetki oceniających je przeciętnie (32%) i negatywnie (6%) praktycznie się nie zmieniły.

TABELA 11

Jak Pan(i) ocenia obecne warunki materialne swojego gospodarstwa domowego? Czy są one:	Wskazania respondentów według terminów badań												
	2019						2020						
	VI	VII	VIII	IX	X	XI	XII	I	II	III	V/VI	VI	VII
	w procentach												
– dobre	62	60	64	60	62	59	64	60	62	64	58	64	62
– ani dobre, ani złe	33	35	31	35	32	35	31	34	33	31	36	31	32
– złe	5	5	5	5	6	6	5	6	5	5	5	6	6

CBOS

RYS. 8. Jak Pan(i) ocenia obecne warunki materialne swojego gospodarstwa domowego? Czy są one:



Zadowolenie z poziomu życia i warunków materialnych zależne jest od wieku, wykształcenia oraz od dochodów uzyskiwanych na osobę w gospodarstwie domowym. Częściej deklarują je młodszy badani – poniżej 35. roku życia (a najczęściej respondenci w wieku 25–34 lata), lepiej wykształceni oraz z gospodarstw domowych o wyższych dochodach *per capita*. Ponadto ocena poziomu życia w istotny sposób zależy od postrzegania warunków materialnych swojego gospodarstwa domowego (por. tabele aneksowe 7 i 9).

Przewidywania

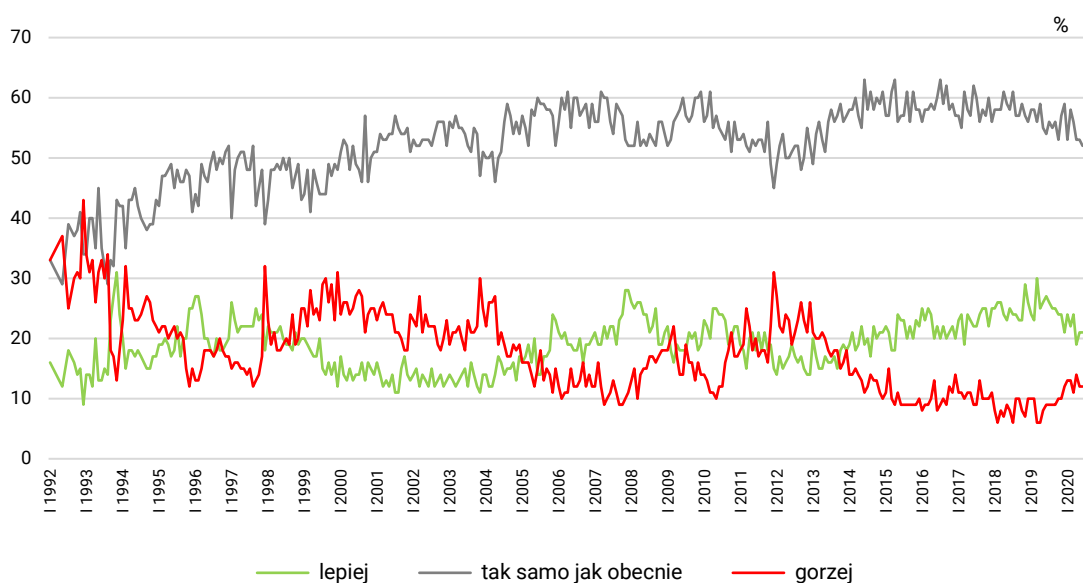
W stosunku do drugiej połowy czerwca praktycznie nie zmieniły się prognozy na najbliższy rok dotyczące poziomu życia. Ponad połowa badanych (52%) uważa, że się on nie zmieni, co piąty respondent liczy na poprawę (21%), a 12% obawia się pogorszenia.

TABELA 12

Jak Pan(i) sądzi, czy za rok Panu(i) i Pana(i) rodzinie będzie się żyło:	Wskazania respondentów według terminów badań												
	2019							2020					
	VI	VII	VIII	IX	X	XI	XII	I	II	III	V/VI	VI	VII
	w procentach												
– lepiej	27	26	25	25	24	24	21	24	22	24	19	21	21
– tak samo	54	56	55	56	53	57	59	53	58	56	53	53	52
– gorzej	9	9	9	9	10	10	12	13	13	11	14	12	12
Trudno powiedzieć	10	9	11	10	13	9	8	10	8	9	14	14	15

CBOS

RYS. 9. Jak Pan(i) sądzi, czy za rok Panu(i) i Pana(i) rodzinie będzie się żyło:



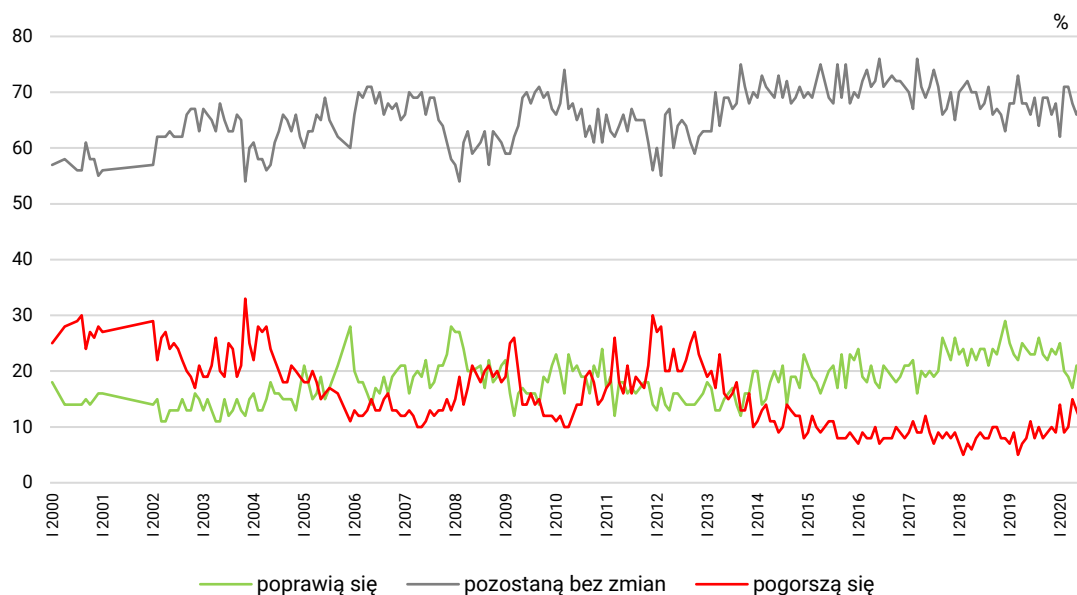
Pominięto odpowiedzi „trudno powiedzieć”

Jednocześnie w porównaniu z drugą połową czerwca minimalnie zmniejszył się odsetek ankietowanych uważających, że w ciągu najbliższych dwunastu miesięcy warunki materialne ich gospodarstw domowych się pogorszą (z 13% do 11%), a zwiększył niezakładających zmian w tym obszarze (z 66% do 68%). Co piąty badany (20%) liczy na poprawę warunków materialnych swojego gospodarstwa domowego w ciągu najbliższego roku.

TABELA 13

Jak Pan(i) sądzi, czy w ciągu najbliższego roku warunki materialne Pana(i) gospodarstwa domowego:	Wskazania respondentów według terminów badań												
	2019							2020					
	VI	VII	VIII	IX	X	XI	XII	I	II	III	V/VI	VI	VII
	w procentach												
– poprawią się	23	23	26	23	22	24	23	25	20	19	17	21	20
– pozostaną bez zmian	66	69	64	69	69	66	68	62	71	71	68	66	68
– pogorszą się	11	8	10	8	9	10	9	14	9	10	15	13	11

RYS. 10. Jak Pan(i) sądzi, czy w ciągu najbliższego roku warunki materialne Pana(i) gospodarstwa domowego:



W stosunku do drugiej połowy czerwca postrzeganie kierunku zmian dokonujących się w kraju, sytuacji politycznej oraz gospodarczej w niewielkim stopniu się poprawiło. Poprawiły się również prognozy dotyczące ogólnej sytuacji w kraju oraz kondycji gospodarki, a pogorszyły te odnoszące się do jakości życia politycznego. Warto podkreślić, że w przewidywaniach dotyczących sfery publicznej od przełomu maja i czerwca rejestrujemy wzrost niepewności. Generalnie zauważyć można, że w prognozach, przede wszystkim tych dotyczących sfery publicznej, w stosunku do okresu sprzed epidemii odsetki optymistów i pesymistów zmieniły się jedynie w niewielkim stopniu, ubyło natomiast zakładających utrzymanie status quo, a przybyło niepotrafiących przewidzieć kierunku zmian.

Opracowała

Małgorzata Omyła-Rudzka