

Robotnicy wykwalifikowani i niewykwalifikowani w badaniach CBOS w latach 1989–2019

Znak jakości przyznany CBOS przez
Organizację Firm Badania Opinii i Rynku 20 stycznia 2020 roku



Fundacja Centrum Badania Opinii Społecznej
ul. Świętojerska 5/7, 00-236 Warszawa
e-mail: sekretariat@cbos.pl; info@cbos.pl
<http://www.cbos.pl>
(48 22) 629 35 69

SPIS TREŚCI

Robotnicy wykwalifikowani	1
Wykształcenie	3
Miejsce zamieszkania	4
Ocena własnych warunków materialnych.....	5
Zainteresowanie polityką	6
Poglądy polityczne.....	7
Ocena sytuacji w kraju.....	8
Stosunek do Unii Europejskiej.....	10
Wiara	11
Praktyki religijne	12
Robotnicy niewykwalifikowani	13
Wykształcenie.....	13
Miejsce zamieszkania	14
Ocena własnych warunków materialnych.....	15
Zainteresowanie polityką	16
Poglądy polityczne.....	17
Ocena sytuacji w kraju.....	18
Stosunek do Unii Europejskiej.....	19
Wiara	19
Praktyki religijne	20
Podsumowanie	21
Robotnicy wykwalifikowani	21
Robotnicy niewykwalifikowani	22

Przeładowe badania realizowane przez Centrum Badania Opinii Społecznej od początku lat 90. stanowią nie tylko wgląd w opinie Polaków na temat aktualnych kwestii społecznych, ale także źródło wiedzy na temat zmian struktury społeczno-ekonomicznej społeczeństwa. Dane zebrane z 30 lat badań pozwalają na stworzenie unikalnego portretu socjologicznego wybranych grup ludności. Niniejszy komunikat poświęcony jest robotnikom wykwalifikowanym oraz niewykwalifikowanym.

Ta pierwsza grupa obejmuje robotników wykwalifikowanych i brygadzystów zatrudnionych poza rolnictwem i leśnictwem. Robotnicy niewykwalifikowani zaś to pracownicy wykonujący prace proste zatrudnieni poza rolnictwem i leśnictwem, w tym sprzątaczkę, dozorcę i robotnicy pomocniczy.

Prezentowany komunikat zawiera analizę wybranych zmiennych, takich jak wykształcenie, miejsce zamieszkania, ocena warunków materialnych w gospodarstwie domowym, zainteresowanie polityką, poglądy polityczne, ocena bieżącej sytuacji w kraju, poparcie członkostwa Polski w Unii Europejskiej, stosunek do wiary czy uczestnictwo w praktykach religijnych.

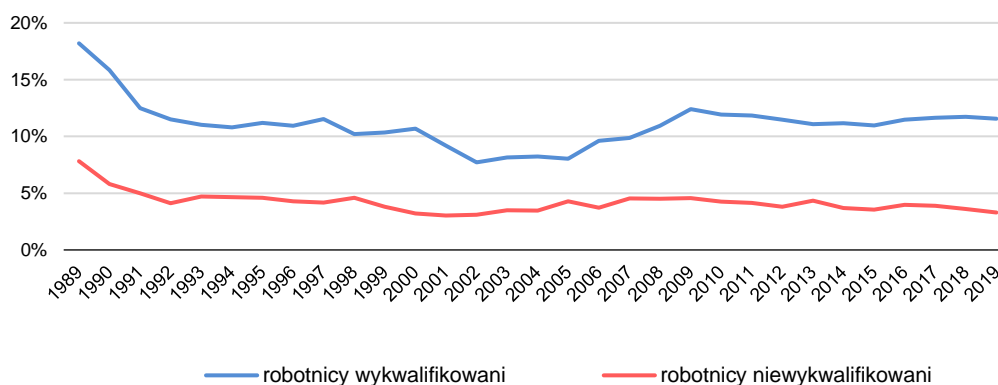
Wyniki uzyskano poprzez zsumowanie odpowiedzi ze wszystkich badań w danym roku. Ogółem uwzględniono 363 badania z lat 1989–2019 (7 badań z 1989 roku, po 11 badań z lat 1990–1992 i 1994, po 12 badań z 1993 i od 1995 roku). Niektóre pytania mogą obejmować okres krótszy niż lata 1989–2019, jeśli znalazły się w kwestionariuszu później.

ROBOTNICY WYKWALIFIKOWANI

Udział robotników wykwalifikowanych w grupie ogółu badanych spadł z 18% w 1989 roku do 12% w 2019. Najwyraźniejszy spadek (o 6 punktów procentowych) miał miejsce między 1989 a 1991 rokiem, przez następne niemal 10 lat ich odsetek ustabilizował się na poziomie 10%–11%. Po 2000 roku znów się zmniejszył, by w 2002 roku osiągnąć najniższą notowaną po 1989 roku wartość 8%. Po 2005 roku odsetek robotników wykwalifikowanych nieznacznie wzrósł, by w 2009 roku osiągnąć 12% i w kolejnych latach utrzymywać się na poziomie 11%–12%.

CBOS

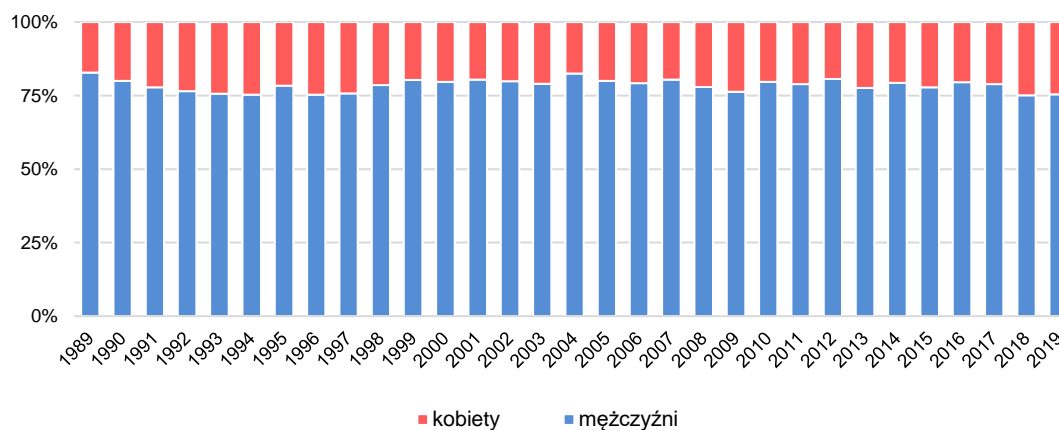
RYS. 1. Udział robotników wykwalifikowanych i niewykwalifikowanych wśród ogółu badanych w latach 1989–2019



Zdecydowaną większość robotników wykwalifikowanych stanowią mężczyźni (75% w 2019, podczas gdy wśród ogółu badanych jest 47% mężczyzn). Udział kobiet w ciągu ostatnich 30 lat wahał się między 17% a 25% i choć w 2019 roku odsetek pań był wyższy (25%) niż w 1989 roku (17%), trudno mówić o trendzie feminizacji grupy robotników wykwalifikowanych. Mamy raczej do czynienia z niewielkimi fluktuacjami udziału kobiet i mężczyzn.

CBOS

RYS. 2. Udział kobiet i mężczyzn w grupie robotników wykwalifikowanych w latach 1989–2019

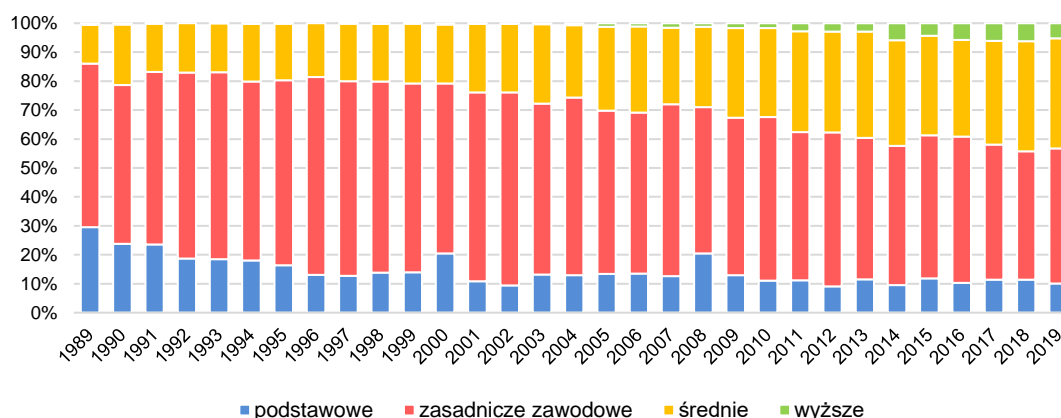


Wykształcenie

Obecnie robotnicy wykwalifikowani najczęściej mają wykształcenie zasadnicze zawodowe lub średnie. Dyplom szkoły zawodowej od 30 lat jest w tej grupie najczęściej notowany, choć posiada go coraz niższy odsetek badanych (w 1989 roku 57%, a w 2019 – 47%). Wśród robotników wykwalifikowanych systematycznie rośnie udział absolwentów szkół średnich (z 13% w 1989 roku do 38% w 2019). Znacząco spadł w tej grupie odsetek osób mających wykształcenie podstawowe (z 29% w 1989 roku do 10% w 2019). Na uwagę zasługuje również wzrost odsetka robotników wykwalifikowanych z dyplomem wyższej uczelni. Do 2004 roku nie przekraczał on 1%, w 2019 roku to już 5% w tej grupie.

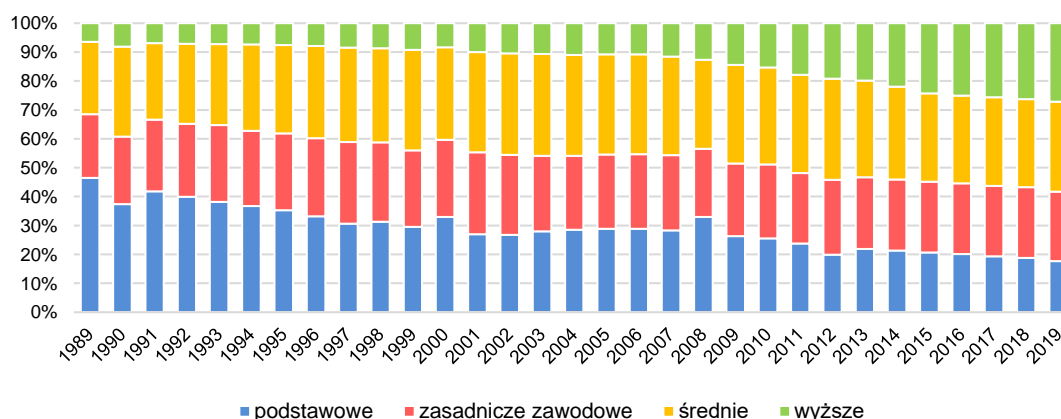
CBOS

RYS. 3. Wykształcenie robotników wykwalifikowanych w latach 1989–2019



CBOS

RYS. 4. Wykształcenie wśród ogółu badanych w latach 1989–2019



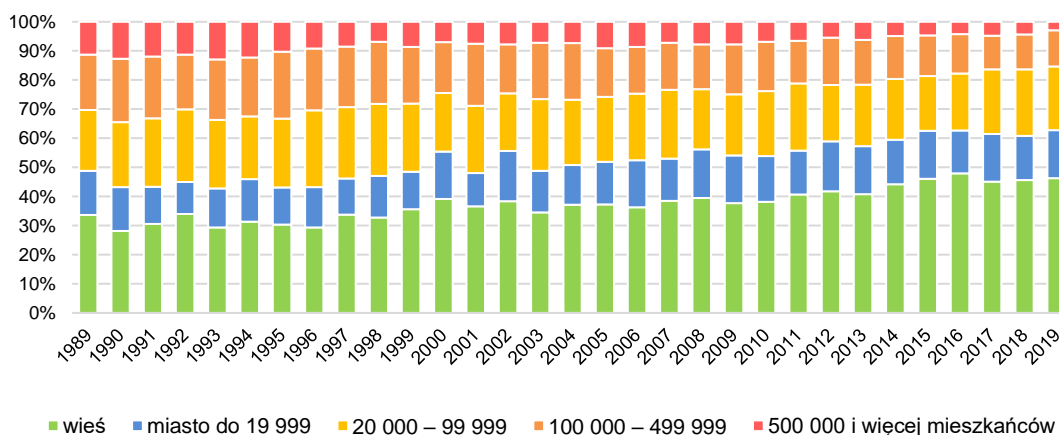
W porównaniu do ogółu badanych wśród robotników wykwalifikowanych częściej spotykane jest wykształcenie zasadnicze zawodowe i średnie, rzadziej zaś podstawowe. Spadek udziału osób z wykształceniem podstawowym i wzrost absolwentów wyższych uczelni w tej grupie robotników związany jest z trendami zauważalnymi w całej populacji.

Miejsce zamieszkania

W roku 2019 niemal połowa (46%) robotników wykwalifikowanych zamieszkiwała wieś, a jedynie 3% największe miasta (powyżej 500 tys. mieszkańców). Od 1989 roku udział mieszkańców wsi wśród robotników wykwalifikowanych zauważalnie wzrósł (w 1989 roku było to 34%, a w 1990 nawet 28%), natomiast spadł w tej grupie odsetek zamieszkujących duże i największe miasta (w latach 90. od 19% do 23% robotników wykwalifikowanych zamieszkiwało miasta liczące od 100 tys. do 500 tys. osób; do 1994 roku 11%–13% robotników wykwalifikowanych zamieszkiwało największe miasta, później ten odsetek nie przekraczał 10%).

CBOS

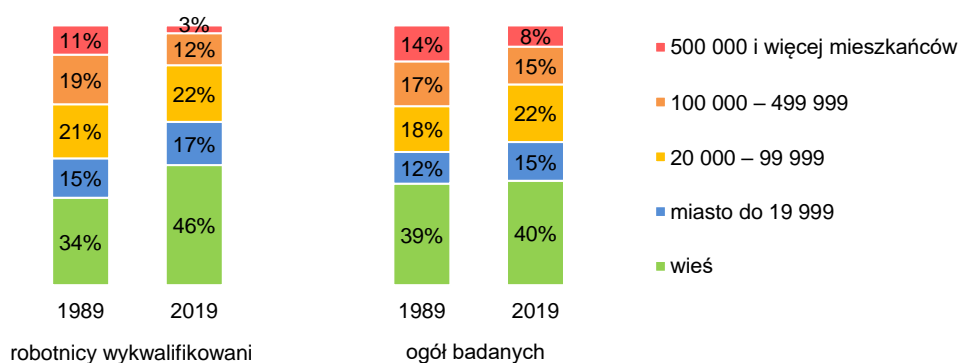
RYS. 5. Miejsce zamieszkania robotników wykwalifikowanych w latach 1989–2019



Spadek udziału mieszkańców dużych i największych miast zauważalny jest także wśród ogółu badanych (w tych ostatnich z 14% w 1989 do 8% w 2019 roku). Charakterystyczny dla grupy robotników wykwalifikowanych jest wyraźny wzrost odsetka mieszkających na wsi (o 12 punktów procentowych w ciągu ostatnich 30 lat), podczas gdy wśród ogółu badanych wzrost był nieznaczny.

CBOS

RYS. 6. Miejsce zamieszkania robotników wykwalifikowanych i ogółu badanych w latach 1989 i 2019



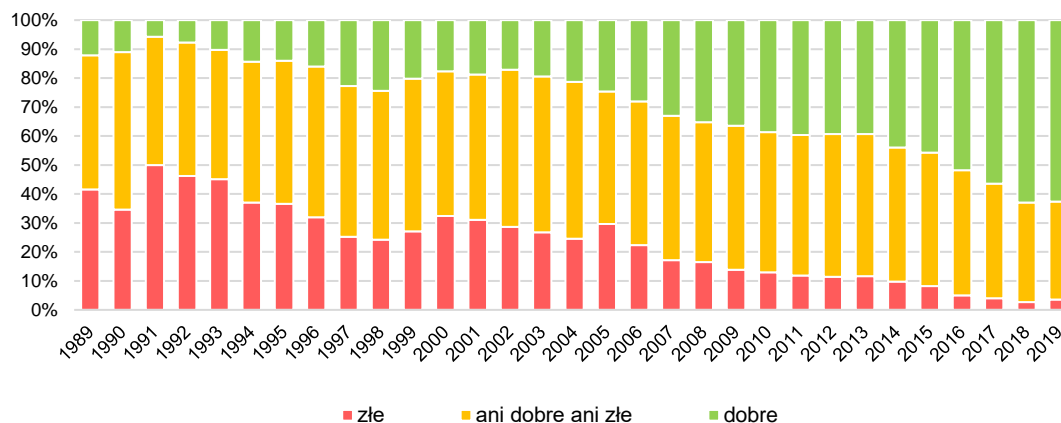
Ocena własnych warunków materialnych

Oceny warunków materialnych swojego gospodarstwa domowego w grupie robotników wykwalifikowanych uległy w ostatnich 30 latach diametralnej zmianie. W 1989 roku swoją sytuację jako dobrą określiło 12%, „ani dobrą ani złą” 46%, a jako złą – 42%. W 2019 roku ocen dobrych było już 63%, neutralnych 34%, a złych zaledwie 4%. Mimo wyraźnej poprawy w skali całego analizowanego okresu, opinie podlegały zauważalnym wahaniom. Po rekordowo niekorzystnych ocenach w 1991 roku (50% wskazań złych, 6% dobrych), opinie poprawiały się, by znów pogorszyć się w latach 1999–2002. Następnie oceny znów uległy poprawie, która wyhamowała jedynie w latach 2011–2013.

CBOS

RYS. 7. Jak Pan(i) ocenia obecne warunki materialne swojego gospodarstwa domowego?

ODPOWIEDZI ROBOTNIKÓW WYKWALIFIKOWANYCH W LATACH 1989–2019

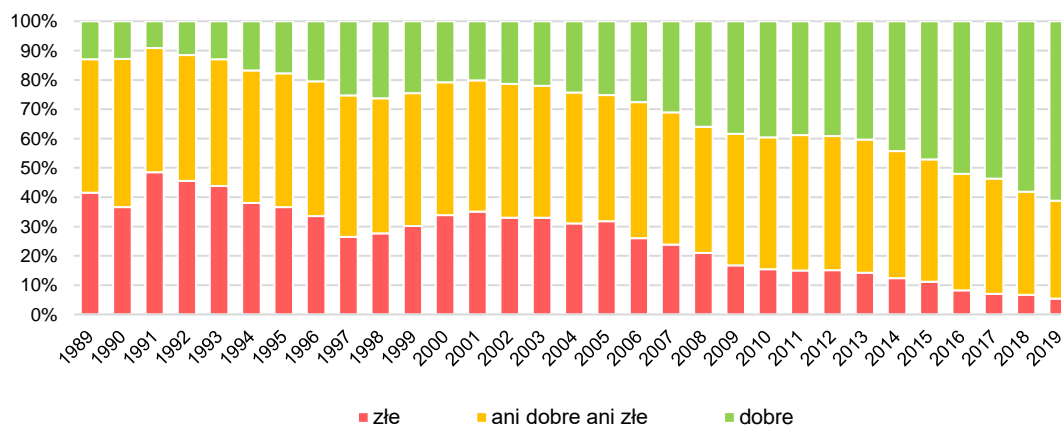


Zsumowano odpowiedzi „złe” i „raczej złe” oraz „raczej dobre” i „dobre”

CBOS

RYS. 8. Jak Pan(i) ocenia obecne warunki materialne swojego gospodarstwa domowego?

ODPOWIEDZI OGÓŁU BADANYCH W LATACH 1989–2019



Zsumowano odpowiedzi „złe” i „raczej złe” oraz „raczej dobre” i „dobre”

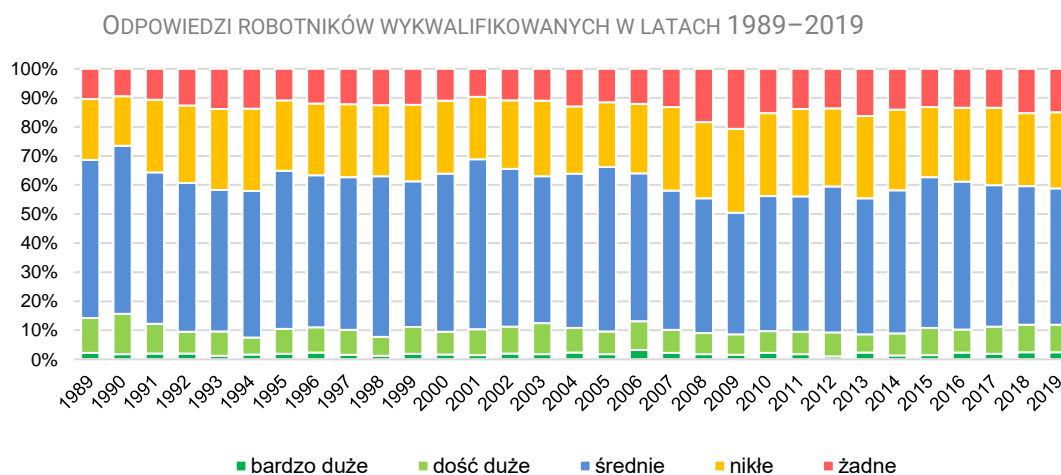
W pierwszej połowie lat 90. i po 2010 roku różnice w ocenach między robotnikami wykwalifikowanymi a ogółem badanych były stosunkowo niewielkie. W pozostałych okresach opinie w tej grupie robotników były wyraźnie mniej jednoznaczne niż w całej populacji. Robotnicy wykwalifikowani rzadziej formułowali oceny pozytywne i negatywne, a częściej neutralne („ani dobrze, ani źle”).

Zainteresowanie polityką

Zainteresowanie polityką w grupie robotników wykwalifikowanych jest stosunkowo niewielkie. W 1989 roku 14% robotników w tej grupie zadeklarowało dość duże lub bardzo duże zainteresowanie polityką, 54% – średnie, a 31% nikłe lub żadne. W roku 2019 było to odpowiednio 12%, 47% i 41%.

CBOS

RYS. 9. Jak określił(a)by Pan(i) swoje zainteresowanie polityką?



Pominięto odpowiedzi „trudno powiedzieć”

Robotnicy wykwalifikowani największe zainteresowanie polityką wyrażali w 1989 i 1990 roku (a i wówczas odsetek wykazujących bardzo duże lub dość duże zainteresowanie polityką wyniósł 16%). Rekordowo niskie wskazania przyniósł rok 2009 (50% odpowiedzi „nikłe” lub „żadne”). Zmiany postaw wobec polityki były zbliżone w tej grupie robotników i wśród ogółu badanych, choć w tej pierwszej zainteresowanie zazwyczaj było nieco mniejsze niż przeciętnie.

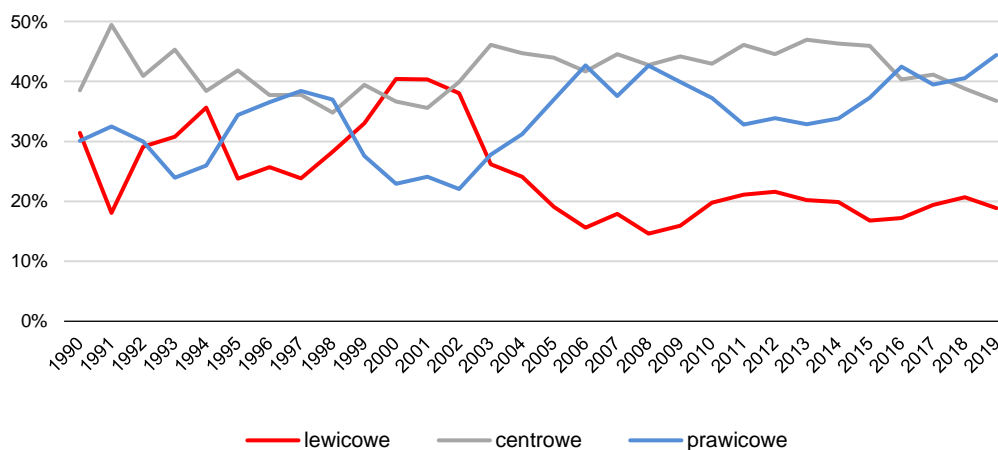
Poglądy polityczne

Poglądy polityczne w grupie robotników wykwalifikowanych ulegały znaczącym zmianom. W pierwszej połowie lat 90. przeważały osoby identyfikujące się z politycznym centrum (w 1991 nawet 49%), a poparcie dla lewicy i prawicy podlegało dużym (nawet o kilkanaście punktów procentowych) wahaniom. Lata 1995–1998 to w tej grupie badanych dominacja osób o poglądach prawicowych, zaś okres 1999–2002 – lewicowych (z najwyższą zanotowaną wartością 40% w 2000 i 2001 roku).

Od 2003 roku odsetek osób o poglądach prawicowych jest większy niż tych o orientacji lewicowej. Udział identyfikujących się z prawicą nie spada poniżej 30%, zaś z lewicą – nie przekracza 26%. W latach 2003–2015 (z wyjątkiem lat 2006 i 2008) największy udział miały jednak osoby o poglądach centrowych. Od 2016 roku ich udział spada, jednak przy wzroście odsetka zwolenników prawicy.

CBOS

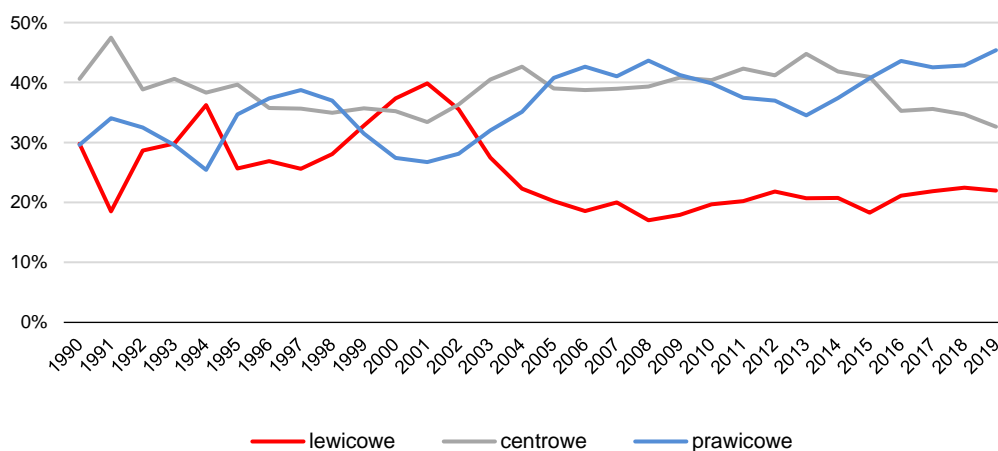
RYS. 10. Poglądy polityczne robotników wykwalifikowanych w latach 1990–2019



Respondenci odpowiadali na pytanie „Na tej linii zaznaczono punktami różne poglądy polityczne, od lewicowych do prawicowych. Proszę wskazać, który z tych punktów najlepiej odpowiada Pana(i) poglądom politycznym”. Spośród pięciu możliwych odpowiedzi zsumowano te na lewo od centrum jako poglądy lewicowe, a te na prawo od centrum jako prawicowe. Pominęto odpowiedzi „trudno powiedzieć”

W 2019 roku prawicowe poglądy polityczne deklarowało 44% robotników wykwalifikowanych, nieco mniej – centrowe (37%), niespełna co piąty (19%) – lewicowe.

RYS. 11. Poglądy polityczne ogółu badanych w latach 1990–2019



Respondenci odpowiadali na pytanie „Na tej linii zaznaczono punktami różne poglądy polityczne, od lewicowych do prawicowych. Proszę wskazać, który z tych punktów najlepiej odpowiada Pana(i) poglądom politycznym”. Spośród pięciu możliwych odpowiedzi zsumowano te na lewo od centrum jako poglądy lewicowe, a te na prawo od centrum jako prawicowe. Pominęto odpowiedzi „trudno powiedzieć”

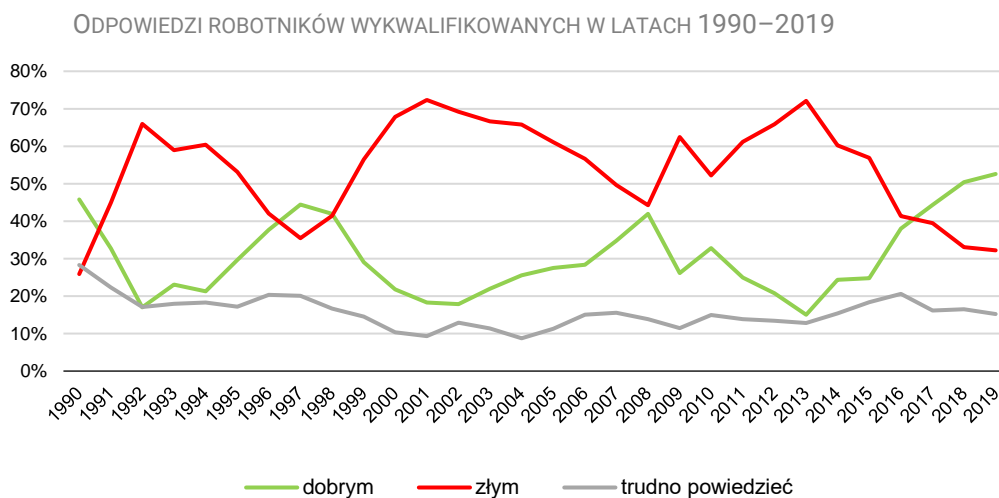
Zmiany poglądów politycznych wśród robotników wykwalifikowanych pokrywają się z tymi obserwowanymi wśród ogółu badanych. Robotnicy ci cechują się większym poparciem politycznego centrum (w skali kilku punktów procentowych) i nieco niższym poziomem identyfikacji z prawicą. W ostatnich latach w grupie robotników wykwalifikowanych nieznacznie niższe niż w populacji ogólnej jest poparcie dla lewicy.

Ocena sytuacji w kraju

Opinie na temat bieżącej sytuacji w kraju podlegały znaczącym zmianom. W 1990 roku 46% robotników wykwalifikowanych oceniało ją dobrze, a 26% – źle. Od 1991 do 1996 roku mieliśmy do czynienia z gorszymi nastrojami. W 1997 i 1998 roku nastąpiła krótka poprawa, po czym nastroje znów się pogorszyły. Aż do 2016 roku odsetek ocen pozytywnych był niższy niż negatywnych (jedynie w 2008 roku obie wartości zbliżyły się do siebie). Niezadowolenie osiągało najwyższe wartości (72%) w latach 2001 i 2013. Od 2017 roku odsetek pozytywnych ocen jest wyższy niż negatywnych (w 2019 roku 53% opinii pozytywnych – to najwyższa odnotowana wartość).

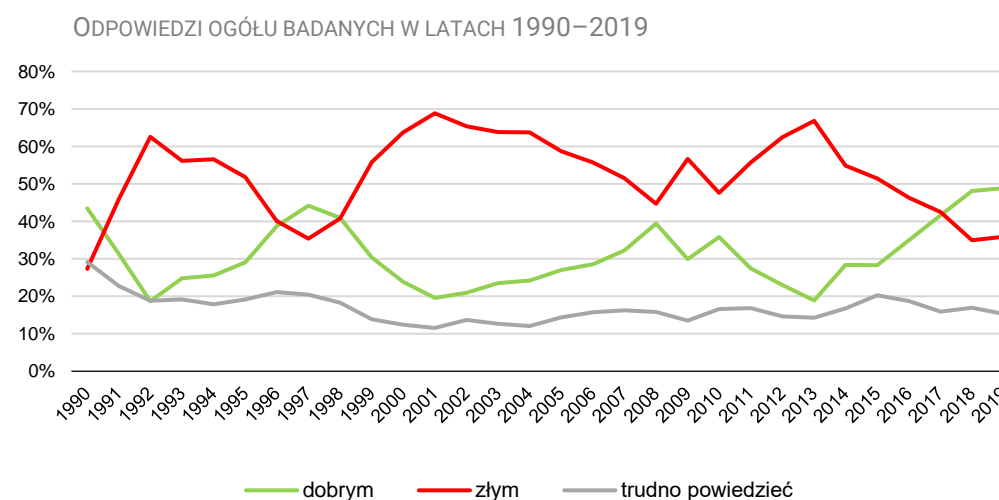
CBOS

RYS. 12. Czy, ogólnie rzecz biorąc, sytuacja w naszym kraju zmierza w dobrym czy też w złym kierunku?



CBOS

RYS. 13. Czy, ogólnie rzecz biorąc, sytuacja w naszym kraju zmierza w dobrym czy też w złym kierunku?



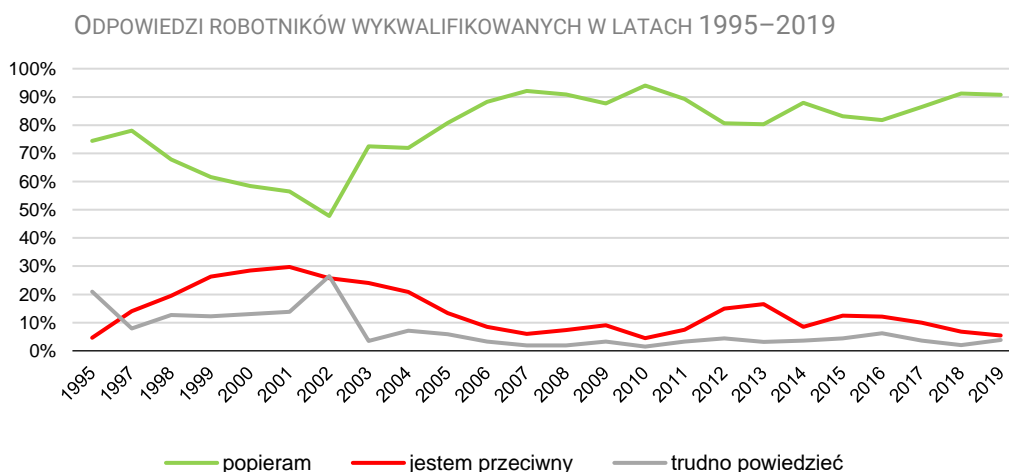
Oceny sytuacji w kraju formułowane przez robotników wykwalifikowanych są zbliżone do opinii wśród ogółu badanych.

Stosunek do Unii Europejskiej

Poparcie dla członkostwa w Unii Europejskiej wśród robotników wykwalifikowanych przez ostatnie 25 lat utrzymywało się na wysokim poziomie, podobnie jak wśród ogółu badanych. Zauważalny jest spadek poparcia w latach 1998–2002, gdy zarówno wśród robotników, jak i w całej populacji odnotowaliśmy najniższe wskazania (w 2002 wśród robotników wykwalifikowanych 48% popierających, 26% przeciwnych; wśród ogółu badanych 56% popierających, 24% przeciwnych). Spadek poparcia dla integracji w okresie przed referendum akcesyjnym był więc wyraźniejszy w grupie robotników wykwalifikowanych niż w całej populacji. W kolejnych latach, od momentu wstąpienia do UE w 2004 roku aż do roku 2012 w tej grupie robotników poparcie było o kilka punktów procentowych większe niż w populacji ogólnej.

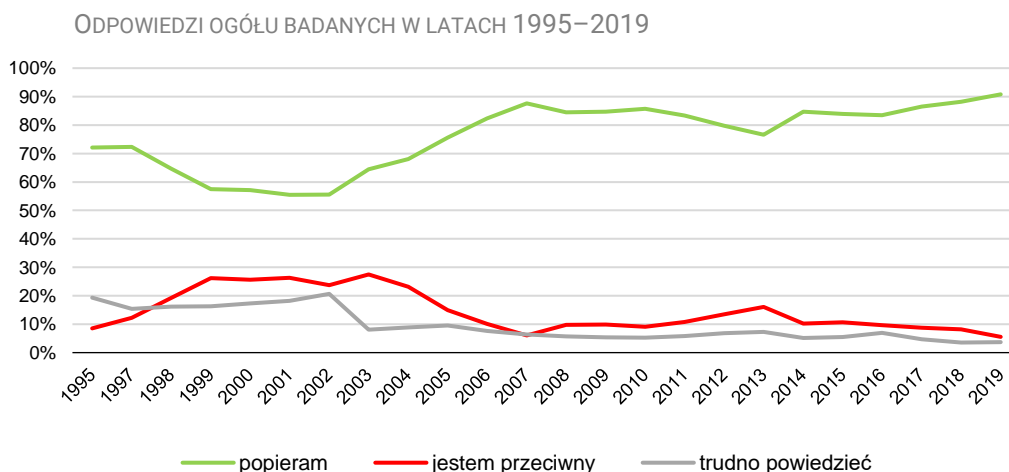
CBOS

RYS. 14. Czy osobiście popiera Pan(i) członkostwo Polski w Unii Europejskiej czy też jest Pan(i) temu przeciwny(a)?



CBOS

RYS. 15. Czy osobiście popiera Pan(i) członkostwo Polski w Unii Europejskiej czy też jest Pan(i) temu przeciwny(a)?



Rekordowe poparcie dla Unii Europejskiej wśród robotników wykwalifikowanych wyniosło 94% w 2010 roku (przy równie rekordowo niskim 4% przeciwników; poparcie wśród ogółu badanych dopiero w 2019 roku przekroczyło 90%).

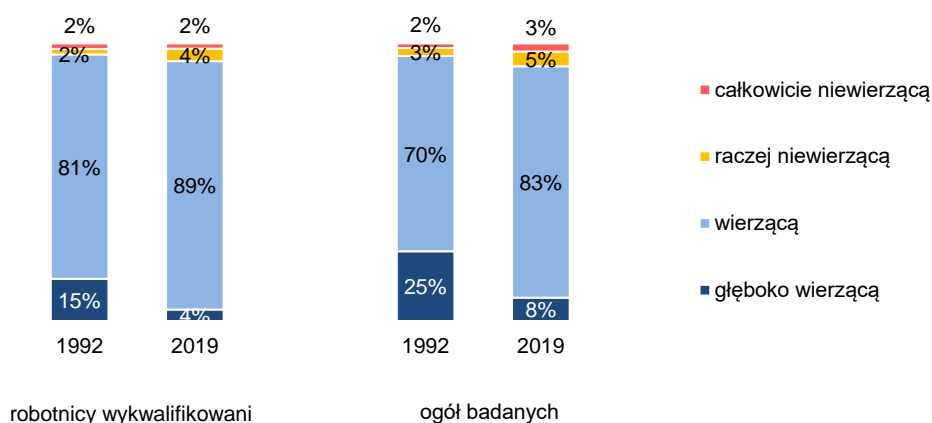
Wiara

Zdecydowana większość badanych robotników wykwalifikowanych jest wierząca. Od 1992 roku co najmniej 90% deklaruje się jako wierzący. Zauważalny jest jednak wzrost odsetka osób niewierzących i spadek głęboko wierzących. W 1992 roku udział głęboko wierzących wyniósł 15%, w 2000 – 6%, a w 2019 – 4%. Odsetek całkowicie niewierzących przez 30 lat niemal się nie zmienił, w 1992 roku wyniósł 2%, w latach 1998–2007 kilkakrotnie spadał poniżej 1%, w roku 2019 znów wyniósł 2%. Wzrósł odsetek deklarujących się jako „raczej niewierzący”, z 2% w 1992 roku do 4% w roku 2019.

CBOS

RYS. 16. Niezależnie od udziału w praktykach religijnych, czy uważa Pan(i) siebie za osobę:

ODPOWIEDZI ROBOTNIKÓW WYKWALIFIKOWANYCH I OGÓLU BADANYCH W LATACH 1992 I 2019



Pominięto odpowiedzi „trudno powiedzieć”

Wśród robotników wykwalifikowanych zauważyć można mniejszy stopień polaryzacji w kwestiach wiary niż w całej populacji. Wśród ogółu badanych odsetek głęboko wierzących jest dwukrotnie wyższy, nieznacznie wyższe są także udziały raczej i całkowicie niewierzących.

Praktyki religijne

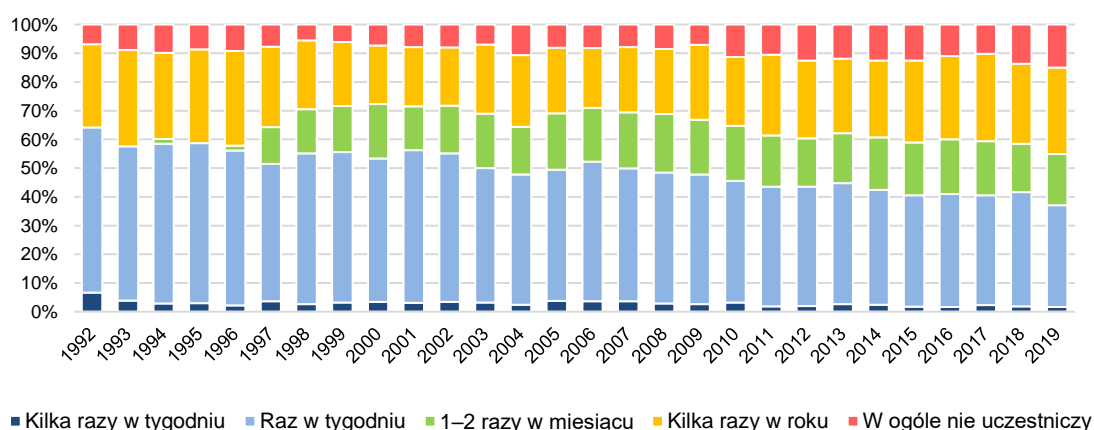
W ciągu ostatnich 30 lat wśród robotników wykwalifikowanych zauważalny jest spadek częstości udziału w praktykach religijnych. Pozostaje on jednak wysoki – aż do 2015 roku co najmniej 40% robotników uczestniczyło w nabożeństwach co najmniej raz w tygodniu.

Wśród robotników wykwalifikowanych systematycznie rośnie odsetek osób niebiorących udziału w praktykach religijnych. W 1992 roku było to 7% spośród nich, w 2010 już 11%, a w 2019 roku rekordowe 15%. Spada również odsetek uczestniczących w nabożeństwach co najmniej kilka razy w tygodniu (w 1992 roku 7%, w połowie lat 90. 3%–4%, a w 2019 roku 2%). Istotną z punktu widzenia dominującego w Polsce katolicyzmu wydaje się kategoria „raz w tygodniu”, która może obejmować osoby uczestniczące w niedzielnych nabożeństwach. W 1992 roku zaliczało się do niej 57% robotników wykwalifikowanych, w 2003 roku już poniżej 50%, w 2014 poniżej 40%, a w 2019 roku 35%.

CBOS

RYS. 17. Czy bierze Pan(i) udział w praktykach religijnych, takich jak: msze, nabożeństwa lub spotkania religijne?

ODPOWIEDZI ROBOTNIKÓW WYKWALIFIKOWANYCH W LATACH 1992–2019



W porównaniu do ogółu badanych robotnicy wykwalifikowani uczestniczą w praktykach religijnych zauważalnie rzadziej. Odsetki robotników z tej grupy uczestniczących w nabożeństwach kilka razy w tygodniu są nawet dwukrotnie niższe niż wśród ogółu badanych, podobnie odsetki uczestniczących raz w tygodniu są 3–5 punktów procentowych niższe (przynajmniej od 2003 roku – z wyjątkiem roku 2006). Kierunek zmian pod względem częstości udziału w przypadku robotników wykwalifikowanych jest jednak podobny jak w populacji ogólnej.

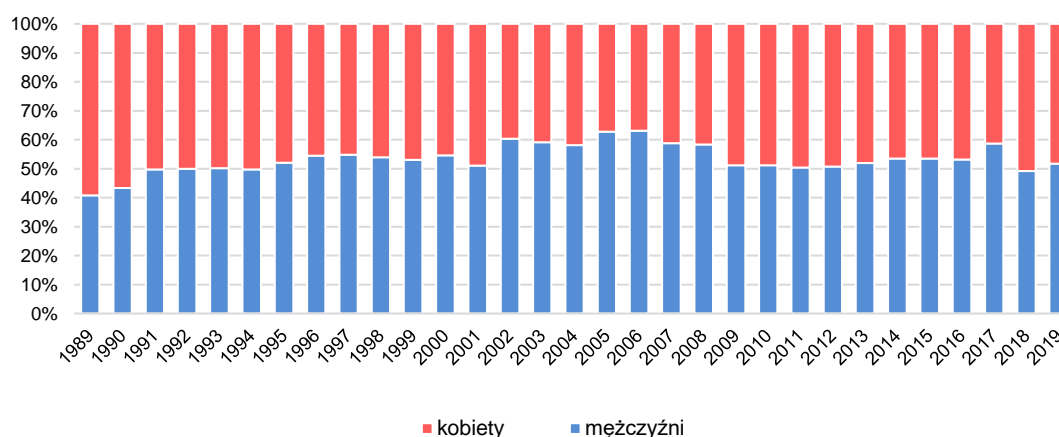
ROBOTNICZY NIETYKWALIFIKOWANI

Robotnicy niewykwalfikowani w 2019 roku stanowili 3% badanych (zob. rys. 1). Jeszcze w 1989 roku ich udział wynosił 8%, jednak dwa lata później spadł już do 5% i w kolejnych latach nie przekroczył tej wartości.

Udział kobiet i mężczyzn wśród robotników niewykwalfikowanych ulegał dużym zmianom. W 1989 roku kobiety stanowiły 59% robotników niewykwalfikowanych, a więc była to grupa o wiele bardziej sfeminizowana niż robotnicy wykwalifikowani (17% kobiet) i ogół populacji (52% kobiet; zob. tabelę aneksową 2). W kolejnych latach udział kobiet gwałtownie spadał, już w 1992 roku udział obu płci był równy, a po 2001 roku odsetek kobiet dwukrotnie spadał poniżej 40%. Udział mężczyzn był wówczas wśród robotników niewykwalfikowanych wyraźnie wyższy niż wśród ogółu badanych, choć nie tak wysoki jak w grupie robotników wykwalifikowanych. Od 2009 roku udział kobiet (poza 2017 rokiem) nie spada poniżej 47%. W 2019 roku wyniósł 48%.

CBOS

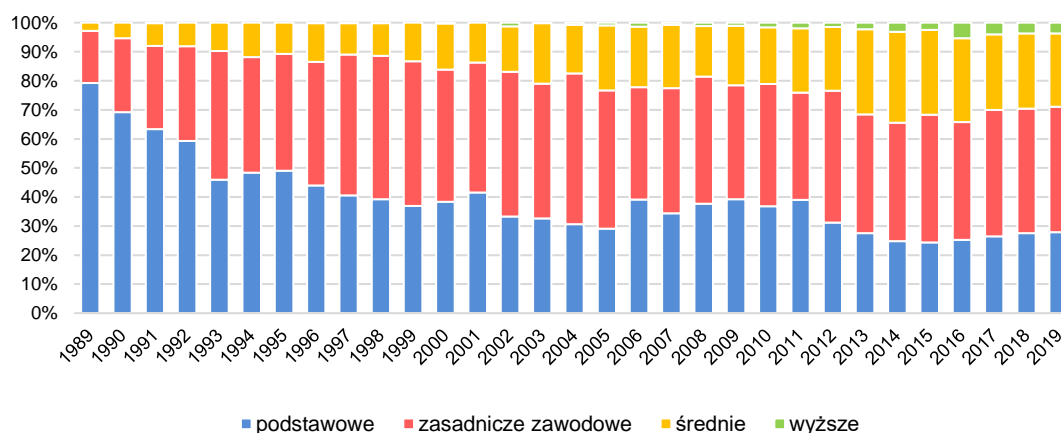
RYS. 18. Płeć robotników niewykwalfikowanych w latach 1989–2019



Wykształcenie

W grupie robotników niewykwalfikowanych w 1989 roku aż 79% badanych miało wykształcenie podstawowe, 18% zasadnicze zawodowe, a 3% średnie. Udział osób z wykształceniem podstawowym po 1989 roku gwałtownie spadał, by w 1995 roku osiągnąć próg niemal połowy (49%), w 2005 roku niespełna jednej trzeciej (29%), a następnie ustabilizować się (choć w 2009 czy 2011 roku sięgał 39%). W 2019 roku wykształcenie podstawowe deklarowało 28% robotników niewykwalfikowanych. Rosły natomiast w tej grupie odsetki osób z wykształceniem zasadniczym zawodowym i średnim. Udział osób z dyplomem zasadniczej szkoły zawodowej w 1999 roku wyniósł już 50%, by później ustabilizować się na poziomie około 40%. Bardzo mało jest wśród robotników niewykwalfikowanych osób z wykształceniem wyższym, choć od 2004 roku – co najmniej 1%, a w 2016 roku nawet 5%. W 2019 odsetek ten wyniósł 4%.

RYS. 19. Wykształcenie robotników niewykwalifikowanych w latach 1989–2019

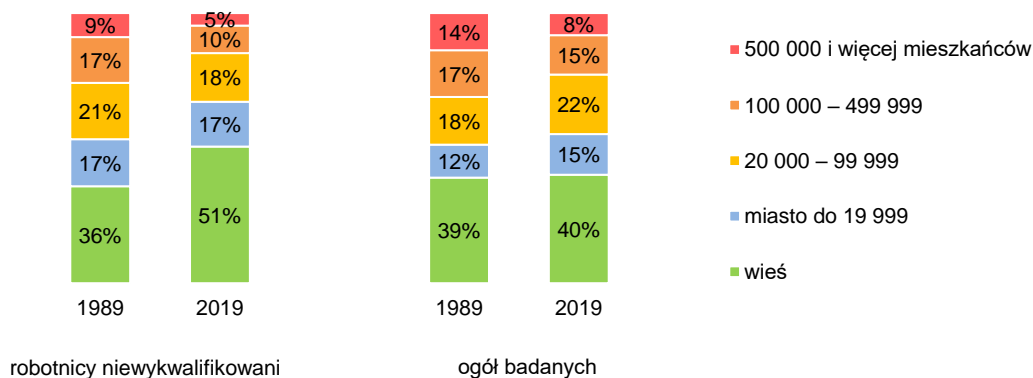


Grupa robotników niewykwalifikowanych wyróżnia się znaczącym (właściwie niespadającym poniżej 25%) udziałem osób z wykształceniem podstawowym. Wzrósł w niej natomiast odsetek posiadających świadectwo ukończenia zasadniczej szkoły zawodowej – w ostatnich latach zbliżył się on do tego w grupie robotników wykwalifikowanych. Wśród robotników niewykwalifikowanych wciąż wyraźnie mniej niż w pozostałych analizowanych grupach jest także osób z wykształceniem średnim. Boom edukacyjny po 2007 roku zauważalny w całej populacji (wyraźny wzrost udziału wykształcenia wyższego) i wśród robotników wykwalifikowanych (wyraźny wzrost wykształcenia średniego), w grupie robotników niewykwalifikowanych przyjął bardzo ograniczone rozmiary, przejawiając się głównie niewielkim spadkiem udziału wykształcenia podstawowego i równie niewielkim wzrostem udziału wykształcenia średniego (zob. tabelę aneksową 3).

Miejsce zamieszkania

W 2019 roku nieco ponad połowa robotników niewykwalifikowanych zamieszkiwała wieś, niespełna co piąty mieszkał w małym (do 20 tys. mieszkańców) lub średnim (do 100 tys.) mieście. W miastach dużych, liczących do 500 tys. mieszkańców, mieszkał co dziesiąty robotnik niewykwalifikowany, a w największych miastach 5% spośród nich. Przez 30 lat wyraźnie zwiększał się udział mieszkańców wsi (z 36% w 1989 roku do 51% w 2019), bez większych zmian pozostały udziały mieszkańców małych i średnich miast. Zauważalne spadł odsetek robotników zamieszkujących duże (z 17% w 1989 roku do 10% w 2019) i największe (z 9% do 5%) miasta.

RYS. 20. Miejsce zamieszkania robotników niewykwalifikowanych i ogółu badanych w latach 1989 i 2019



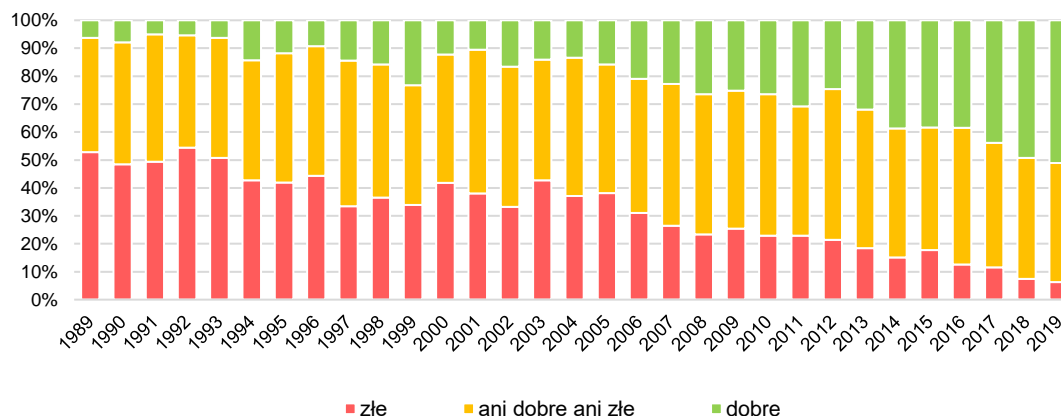
Zmiany w zakresie miejsca zamieszkania (a szczególnie wzrost udziału wsi oraz spadek udziału dużych i największych miast) są podobne w grupach robotników wykwalifikowanych i niewykwalifikowanych. Robotnicy niewykwalifikowani wyraźnie częściej niż ogół badanych zamieszkują wieś, rzadziej zaś duże i największe miasta (zob. tabelę aneksową 4).

Ocena własnych warunków materialnych

W 1989 roku 53% robotników niewykwalifikowanych swoje warunki materialne oceniało źle, 41% jako przeciętnie, a 6% – dobre. W kolejnych latach odsetek ocen złych powoli zmniejszał się, choć niekiedy okresowo wzrastał (szczególnie w latach 1992, 1996, 2000 i 2003). Od roku 2009 udział negatywnych opinii konsekwentnie obniżał się (z wyjątkiem niewielkiego wzrostu w 2015 roku). Odsetek robotników niewykwalifikowanych, którzy określali swoje warunki materialne jako „ani dobre, ani złe”, wzrósł i w kolejnych latach oscylował wokół 50%. Wyraźny wzrost ocen pozytywnych notujemy dopiero od 2006 roku, kiedy ich udział sięgnął 21%. W 2019 roku ocenę złą zadeklarowało 6% robotników niewykwalifikowanych, przeciętną – 43%, a pozytywną – 51% (co jest najwyższą zanotowaną wartością).

RYS. 21. Jak Pan(i) ocenia obecne warunki materialne swojego gospodarstwa domowego?

ODPOWIEDZI ROBOTNIKÓW NIETYKWAŁIFIKOWANYCH W LATACH 1989–2019



Zsumowano odpowiedzi „złe” i „raczej złe” oraz „raczej dobre” i „dobre”.

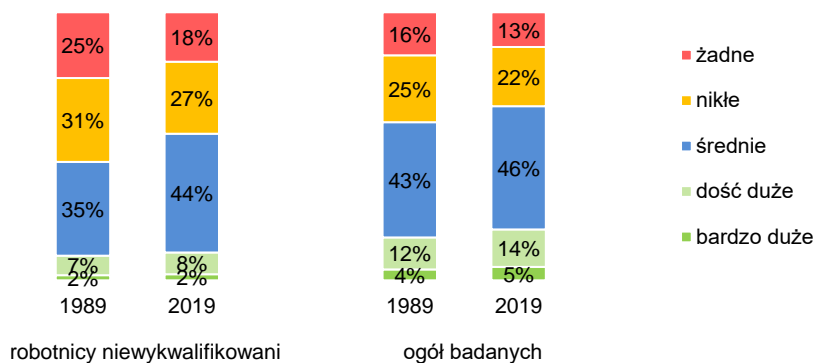
Robotnicy nietykwałfikowani oceniają warunki materialne w swoich gospodarstwach domowych wyraźnie gorzej niż robotnicy tykwałfikowani i ogół badanych (zob. tabelę aneksową 5). Odsetek ocen negatywnych w tej grupie w całym analizowanym okresie był zauważalnie (a często wręcz dwukrotnie) wyższy niż wśród robotników tykwałfikowanych. Choć generalny trend obejmujący poprawę ocen jest podobny jak wśród robotników tykwałfikowanych i wśród ogółu badanych, to wyraźne w pozostałych grupach wahania nie są już tak zauważalne (zob. tabelę aneksową 5).

Zainteresowanie polityką

Zainteresowanie polityką wśród robotników nietykwałfikowanych jest niewielkie. W ciągu ostatnich 30 lat podlegało słabym wahanom, które nie wskazują na jakikolwiek wyraźny trend. W 1989 roku duże lub bardzo duże zainteresowanie polityką wyrażało 9% robotników nietykwałfikowanych, średnie – 35%, a nikt bądź żadne – 56%. W 2019 było to odpowiednio 10%, 44% i 45%.

RYS. 22. Jak określił(a)by Pan(i) swoje zainteresowanie polityką?

ODPOWIEDZI ROBOTNIKÓW NIETYKWAŁIFIKOWANYCH I OGÓŁU BADANYCH W LATACH 1989 I 2019



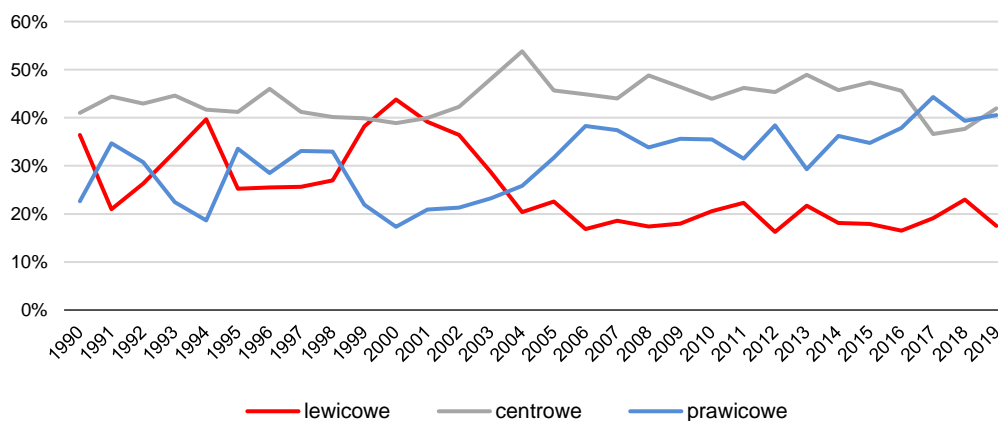
Pominięto odpowiedzi „trudno powiedzieć”

W grupie robotników niewykwalifikowanych zainteresowanie polityką jest zauważalnie mniejsze niż wśród robotników wykwalifikowanych i wśród ogółu badanych (zob. tabelę aneksową 6).

Poglądy polityczne

Wśród robotników niewykwalifikowanych przez znaczną część analizowanego okresu przeważały poglądy centrowe (41% w 1990 roku, rekordowe 54% w 2004 i 42% w 2019). Jedynie w roku 2000 wyższy był odsetek osób o poglądach lewicowych (44%), a w roku 2017 – prawicowych (również 44%). Mimo to zauważalny jest, obecny także wśród robotników wykwalifikowanych i wśród ogółu badanych, trend wzmacniania popularności poglądów prawicowych i osłabiania lewicowych.

RYS. 23. Poglądy polityczne robotników niewykwalifikowanych w latach 1990–2019



Respondenci odpowiadali na pytanie „Na tej linii zaznaczono punktami różne poglądy polityczne, od lewicowych do prawicowych. Proszę wskazać, który z tych punktów najlepiej odpowiada Pana(i) poglądom politycznym”. Spośród pięciu możliwych odpowiedzi zsumowano te na lewo od centrum jako poglądy lewicowe, a te na prawo od centrum jako prawicowe. Pominięto odpowiedzi „trudno powiedzieć”

Robotnicy niewykwalifikowani wydają się być przy tym bardziej centrowi niż wykwalifikowani. Wcześniej wśród robotników niewykwalifikowanych częste były silniejsze identyfikacje z lewicą i słabsze z prawicą niż wśród robotników wykwalifikowanych (zob. tabelę aneksową 7).

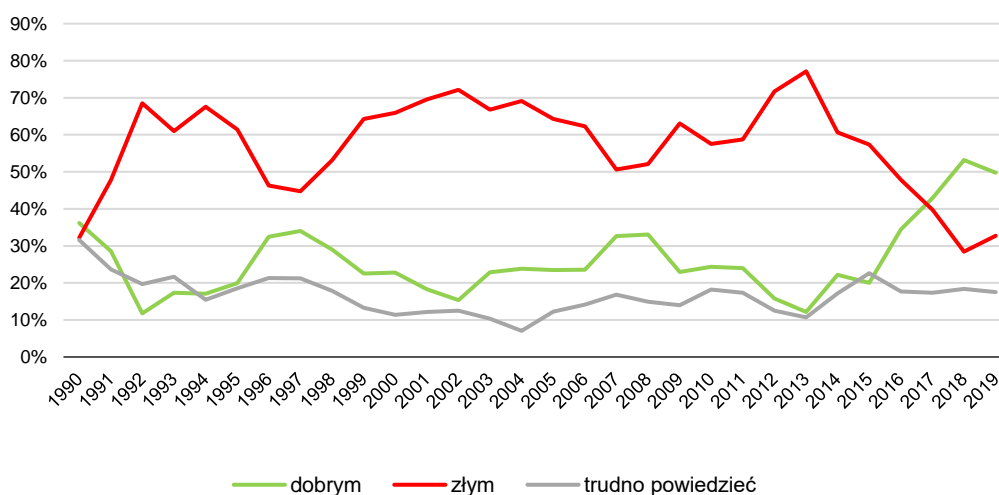
Ocena sytuacji w kraju

Oceny sytuacji w kraju formułowane przez robotników niewykwalifikowanych przez wiele lat były wyraźnie gorsze niż pozostałych grup. Jeśli nie liczyć roku 1990, dopiero od 2017 roku odsetek opinii pozytywnych jest wyższy niż negatywnych (w 2019 roku odpowiednio 50% i 33%). Najgorsze nastroje panowały w roku 2013 (aż 77% złych opinii, przy czym wśród ogółu badanych wskaźnik ten nie przekroczył w całym analizowanym okresie 69%; zob. tabelę aneksową 8).

CBOS

RYS. 24. Czy, ogólnie rzecz biorąc, sytuacja w naszym kraju zmierza w dobrym czy też w złym kierunku?

ODPOWIEDZI ROBOTNIKÓW NIEWYKVALIFIKOWANYCH W LATACH 1990–2019



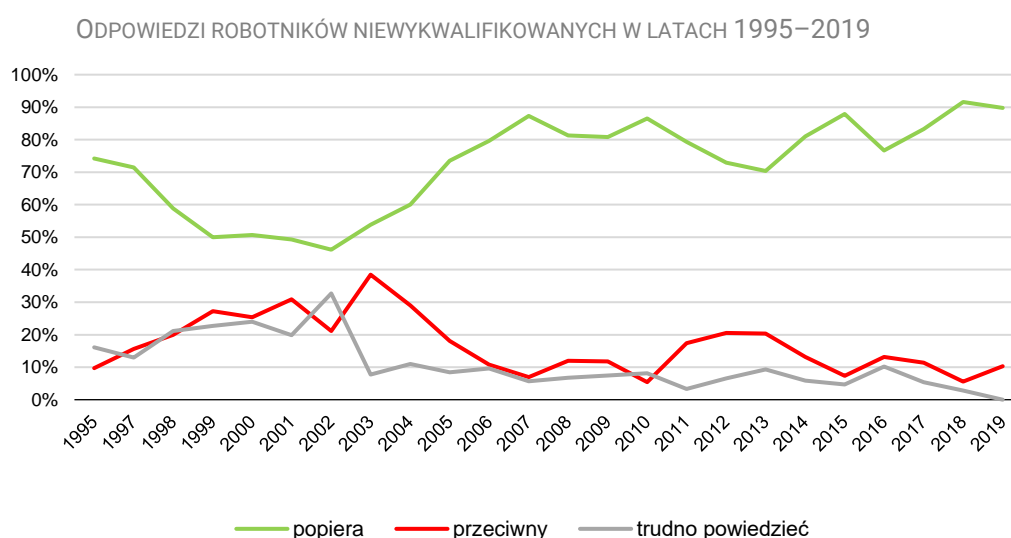
Okresy znacznej poprawy nastrojów z lat 1996–1998 oraz roku 2008, widoczne w grupach robotników wykwalifikowanych i wśród ogółu badanych, wśród robotników niewykwalifikowanych nie były tak wyraźne. Od roku 1991 do 2016 odsetek negatywnych opinii wśród robotników niewykwalifikowanych nie spadł poniżej 45% (obecnie wynosi 33%; zob. tabelę aneksową 8).

Stosunek do Unii Europejskiej

Poparcie dla członkostwa w Unii Europejskiej wśród robotników niewykwalifikowanych jest wysokie. Widoczny we wszystkich analizowanych grupach kryzys poparcia z końca lat 90. i początku 2000. w przypadku robotników niewykwalifikowanych był dłuższy (aż do 2003 roku) i głębszy (w 2003 roku 38% wyraziło sprzeciw). Od 2005 roku poparcie nie spadło już poniżej 70%, w 2019 roku wyniosło 90%.

CBOS

RYS. 25. Czy osobiście popiera Pan(i) członkostwo Polski w Unii Europejskiej czy też jest Pan(i) temu przeciwny(a)?



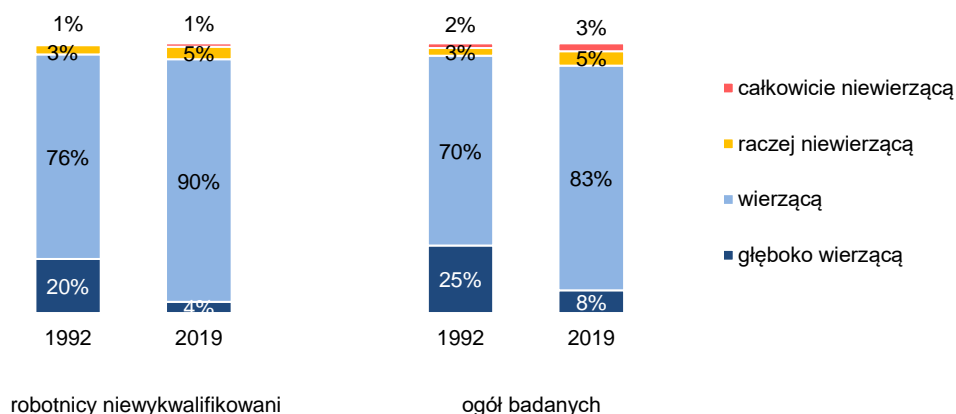
Odsetek zwolenników Unii Europejskiej był w analizowanym okresie generalnie nieco niższy wśród robotników niewykwalifikowanych niż w pozostałych grupach, a odsetek przeciwników – wyższy (zob. tabelę aneksową 9).

Wiara

Wśród robotników niewykwalifikowanych zdecydowana większość jest wierząca. Podobnie jak w pozostałych analizowanych grupach, udział głęboko wierzących gwałtownie spadł między 1992 a 1994 rokiem. W grupie robotników niewykwalifikowanych spadek udziału osób głęboko wierzących poniżej 10% nastąpił jednak dopiero w 1995 roku. Na początku lat 90. robotnicy niewykwalifikowani byli bowiem wyraźnie bardziej wierzący niż wykwalifikowani, choć nie tak jak ogół badanych (zob. tabelę aneksową 10). W 1992 roku 20% robotników niewykwalifikowanych określało się jako głęboko wierzący, 76% jako wierzący, 3% jako raczej niewierzący, a 1% – całkowicie niewierzący. Do 2019 roku zdecydowanie ubyło w tej grupie badanych osób głęboko wierzących (4%), a przybyło wierzących (90%); raczej niewierzących w 2019 roku było 5%, a całkowicie niewierzących – 1%.

RYS. 26. Niezależnie od udziału w praktykach religijnych, czy uważa Pan(i) siebie za osobę:

ODPOWIEDZI ROBOTNIKÓW NIETYKWAŁIFIKOWANYCH I OGÓŁU BADANYCH W LATACH 1992 I 2019



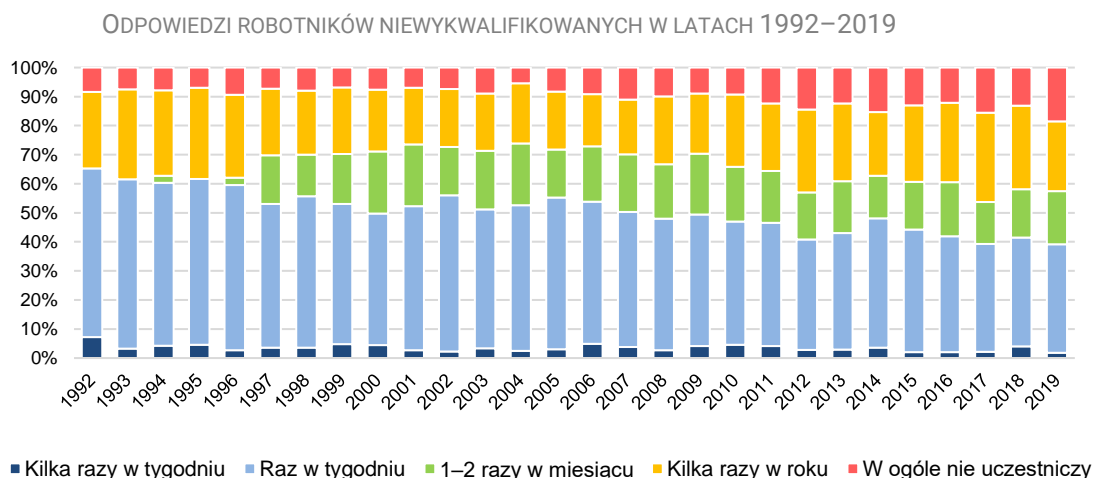
Pominięto odpowiedzi „trudno powiedzieć”

Deklaracje dotyczące wiary w grupie robotników niewykwalifikowanych są więc niemal takie same jak wśród robotników wykwalifikowanych. W porównaniu do ogółu badanych, wśród robotników niewykwalifikowanych więcej jest osób wierzących, ale mniej głęboko wierzących oraz całkowicie niewierzących (zob. tabelę aneksową 10).

Praktyki religijne

Podobnie jak w przypadku pozostałych analizowanych grup, w ciągu ostatnich 30 lat wśród robotników niewykwalifikowanych zauważalny jest spadek częstości udziału w praktykach religijnych. W 1992 roku 7% robotników niewykwalifikowanych brało udział w nabożeństwach kilka razy w tygodniu, 58% raz w tygodniu, 26% kilka razy w roku, a 8% w ogóle w nich nie uczestniczyło. Do roku 2019 spadły odsetki uczestniczących w spotkaniach religijnych kilka razy w tygodniu (do 2%) i raz w tygodniu (do 37%); do 18% wzrosły deklaracje praktykujących 1–2 razy w miesiącu (18% w 2019 roku). Niewielkiej zmianie uległ odsetek robotników niewykwalifikowanych biorących udział w praktykach religijnych kilka razy w roku (24%), znacząco zaś wzrósł odsetek nieuczestniczących w nich w ogóle (do 19%).

RYS. 27. Czy bierze Pan(i) udział w praktykach religijnych, takich jak: msze, nabożeństwa lub spotkania religijne?



Robotnicy niewykwalifikowani rzadziej biorą udział w praktykach religijnych. Odsetek w ogóle w nich nieuczestniczących wśród robotników niewykwalifikowanych długo pozostawał na poziomie podobnym jak w pozostałych dwóch badanych grupach, jednak w ostatnich latach wyraźnie wzrósł. Przez długi czas wśród robotników niewykwalifikowanych odsetek uczestniczących w praktykach raz w tygodniu był nawet wyższy niż wśród robotników wykwalifikowanych (zob. tabelę aneksową 11).

PODSUMOWANIE

Udział robotników wykwalifikowanych i niewykwalifikowanych wśród ogółu badanych w ostatnich 30 latach znacząco spadł. Odsetek robotników wykwalifikowanych, po drastycznych spadkach z początku lat 90. i 2000., nieco wzrósł, i w 2019 roku wyniósł 12%. Odsetek robotników niewykwalifikowanych po spadku między 1989 a 1992 rokiem nie przekraczał już 5%, a w 2019 wyniósł 3%.

Robotnicy wykwalifikowani

Robotnicy wykwalifikowani to mocno zmaskulinizowana grupa, w której dominuje wykształcenie zasadnicze zawodowe i średnie. Niemal połowa z nich mieszka na wsi, a jedynie 3% w największych miastach. Oceny warunków materialnych własnych gospodarstw domowych w ciągu ostatnich 30 lat zmieniły się na korzyść i w 2019 tylko 4% robotników wykwalifikowanych oceniało je źle.

Zainteresowanie polityką jest w tej grupie niewielkie, niemal co trzeci badany określał je jako nikłe lub żadne. Znacznie zmieniły się poglądy polityczne. Na początku lat 90. przeważały postawy centrowe, do 2003 na przemian lewicowe i prawicowe. Od 2004 roku obserwujemy trwałą spadkową tendencję odsetka osób o poglądach lewicowych i przewagę centrum. Od 2016 roku dominować zaczyna prawica. Dużym zmianom podlegały również opinie na temat bieżącej sytuacji w kraju. W ostatnich latach odsetek pozytywnych ocen (w 2019 roku już 53%) jest wyższy niż negatywnych (32%). Na początku lat 90. nastroje były jednak zgoła odmienne.

Robotnicy wykwalifikowani wykazują znaczne podobieństwo do ogółu badanych, jeśli wziąć pod uwagę trendy długookresowe. Zbliżone są, przy zachowaniu proporcji, zmiany w zakresie wykształcenia (wśród robotników widoczny jest wzrost popularności wykształcenia wyższego), miejsca zamieszkania (spadek udziału mieszkańców dużych i największych miast), ocen warunków materialnych, poglądów politycznych czy kwestii wiary i uczestnictwa w praktykach religijnych. Ogólny kierunek zmian charakterystyki społeczno-ekonomicznej, postaw i ocen wśród robotników wykwalifikowanych jest zbliżony do ogółu badanych. Oczywiście, występują również różnice, choć najczęściej mają one charakter wzmocnienia lub osłabienia występujących w populacji trendów. Na przykład w grupie robotników wykwalifikowanych w porównaniu do ogółu badanych znacznie wyższy jest wzrost udziału mieszkańców wsi, niższe zainteresowanie polityką, niższe w ostatnich latach poparcie dla lewicy (a przez to wyraźniejszy trend wzmocnienia prawicy), a spadki ocen sytuacji w kraju w okresach pogorszenia nastrojów były o wiele głębsze.

Wśród robotników wykwalifikowanych można również zauważyć mniejszą polaryzację niż w populacji ogólnej. Większym poparciem cieszy się polityczne centrum (a niższym niż w całej populacji lewica i prawica), bardziej umiarkowane są także postawy wobec wiary (mniej głęboko wierzących i niewierzących) oraz ocena warunków materialnych (przewaga odpowiedzi „ani dobrze, ani źle”).

Jednocześnie charakterystyczne dla robotników wykwalifikowanych są: bardzo wysoki udział mężczyzn, przewaga wykształcenia zasadniczego zawodowego i zauważalnie niższe zaangażowanie w praktyki religijne.

Robotnicy niewykwalifikowani

Robotnicy niewykwalifikowani przez ostatnie 30 lat z grupy sfeminizowanej stali się grupą bardziej zmaskulinizowaną (choć nie tak jak robotnicy wykwalifikowani). Połowa robotników niewykwalifikowanych mieszka na wsi, a więcej niż co czwarty ma tylko wykształcenie podstawowe, wzrósł jednak odsetek absolwentów szkół zawodowych. Choć 51% robotników niewykwalifikowanych w 2019 roku oceniało warunki materialne swojego gospodarstwa domowego jako dobre, to oceny w tej grupie były wyraźnie niższe niż wśród robotników wykwalifikowanych i wśród ogółu badanych. Nieco gorsze są w tej grupie także oceny sytuacji w kraju. Zainteresowanie polityką jest niewielkie, mniejsze niż

w pozostałych omawianych grupach, a w zakresie poglądów politycznych robotników niewykwalifikowanych wyróżnia wysokie poparcie dla centrum, choć w ostatnich latach silne są identyfikacje prawicowe. W grupie robotników niewykwalifikowanych dłużej utrzymywał się wysoki odsetek głęboko wierzących, jednak dziś udziały osób głęboko wierzących i niewierzących są niższe niż w populacji ogólnej. Robotnicy niewykwalifikowani rzadziej niż inni biorą udział w praktykach religijnych.

Grupa robotników niewykwalifikowanych w o wiele większym stopniu niż robotnicy wykwalifikowani różni się od ogółu badanych. Wśród robotników niewykwalifikowanych początkowo dominowały kobiety, a obecnie przeważają mężczyźni. Znaczny udział wykształcenia podstawowego sprawia, że boom edukacyjny nie jest tak wyraźny jak w innych grupach. Robotnicy niewykwalifikowani wyraźnie gorzej oceniają warunki materialne w swoich gospodarstwach domowych, a także sytuację w kraju. Mniejsze jest ich zainteresowanie polityką, a przez znaczną część analizowanego okresu przeważały wśród nich poglądy centrowe. Robotnicy niewykwalifikowani wyraźnie rzadziej biorą także udział w praktykach religijnych.



Przy porównaniu obu grup robotników można wskazać więcej różnic niż podobieństw. Różnią się one wykształceniem. Robotnicy niewykwalifikowani gorzej oceniają swoje warunki materialne oraz sytuację w kraju. Są mniej zainteresowani polityką. Na początku lat 90. robotnicy niewykwalifikowani byli wyraźnie bardziej wierzący niż wykwalifikowani, co w mniejszym stopniu było widoczne także w kolejnych latach. Jednocześnie jednak rzadziej brali udział w praktykach religijnych.

Robotnicy wykwalifikowani i niewykwalifikowani to grupy o własnych charakterystykach, wyraźnie różniące się od ogółu badanych. Różnice te utrzymują się jednak przede wszystkim w przypadku robotników niewykwalifikowanych. Robotnicy wykwalifikowani w większym stopniu upodabniają się do populacji ogólnej.

Opracował

Krzysztof Lepczyński

TABELA 1

Udział robotników wykwalifikowanych i niewykwalifikowanych wśród ogółu badanych

	Robotnicy wykwalifikowani	Robotnicy niewykwalifikowani
1989	18%	8%
1990	16%	6%
1991	12%	5%
1992	12%	4%
1993	11%	5%
1994	11%	5%
1995	11%	5%
1996	11%	4%
1997	12%	4%
1998	10%	5%
1999	10%	4%
2000	11%	3%
2001	9%	3%
2002	8%	3%
2003	8%	3%
2004	8%	3%
2005	8%	4%
2006	10%	4%
2007	10%	5%
2008	11%	5%
2009	12%	5%
2010	12%	4%
2011	12%	4%
2012	11%	4%
2013	11%	4%
2014	11%	4%
2015	11%	4%
2016	11%	4%
2017	12%	4%
2018	12%	4%
2019	12%	3%

TABELA 2

Płeć w grupach robotników wykwalifikowanych, robotników niewykwalifikowanych i wśród ogółu badanych

	Robotnicy wykwalifikowani		Robotnicy niewykwalifikowani		Ogół badanych	
	mężczyźni	kobiety	mężczyźni	kobiety	mężczyźni	kobiety
1989	83%	17%	41%	59%	48%	52%
1990	80%	20%	43%	57%	50%	50%
1991	78%	22%	50%	50%	48%	52%
1992	77%	23%	50%	50%	46%	54%
1993	76%	24%	50%	50%	47%	53%
1994	75%	25%	50%	50%	46%	54%
1995	78%	22%	52%	48%	47%	53%
1996	75%	25%	54%	46%	47%	53%
1997	76%	24%	55%	45%	47%	53%
1998	79%	21%	54%	46%	47%	53%
1999	80%	20%	53%	47%	47%	53%
2000	80%	20%	55%	45%	47%	53%
2001	80%	20%	51%	49%	48%	52%
2002	80%	20%	60%	40%	48%	52%
2003	79%	21%	59%	41%	48%	52%
2004	83%	17%	58%	42%	48%	52%
2005	80%	20%	63%	37%	48%	52%
2006	79%	21%	63%	37%	48%	52%
2007	80%	20%	59%	41%	48%	52%
2008	78%	22%	58%	42%	47%	53%
2009	76%	24%	51%	49%	47%	53%
2010	80%	20%	51%	49%	47%	53%
2011	79%	21%	50%	50%	47%	53%
2012	81%	19%	51%	49%	47%	53%
2013	78%	22%	52%	48%	48%	52%
2014	79%	21%	53%	47%	48%	52%
2015	78%	22%	53%	47%	48%	52%
2016	80%	20%	53%	47%	47%	53%
2017	79%	21%	59%	41%	47%	53%
2018	75%	25%	49%	51%	47%	53%
2019	75%	25%	52%	48%	47%	53%

TABELA 3

Wykształcenie w grupach robotników wykwalifikowanych, robotników niewykwalifikowanych i wśród ogółu badanych

	Robotnicy wykwalifikowani				Robotnicy niewykwalifikowani				Ogół badanych			
	podsta- wowe	zasadni- cze	średnie	wyższe	podsta- wowe	zasadni- cze	średnie	wyższe	podsta- wowe	zasadni- cze	średnie	wyższe
1989	29%	57%	13%	1%	79%	18%	3%	0%	46%	22%	25%	6%
1990	24%	55%	21%	0%	69%	25%	5%	0%	37%	23%	31%	8%
1991	24%	60%	17%	0%	63%	29%	8%	0%	42%	25%	26%	7%
1992	19%	64%	17%	0%	59%	33%	8%	0%	40%	25%	28%	7%
1993	19%	65%	17%	0%	46%	44%	10%	0%	38%	27%	28%	7%
1994	18%	62%	20%	0%	48%	40%	12%	0%	37%	26%	30%	7%
1995	16%	64%	20%	0%	49%	40%	11%	0%	35%	27%	31%	8%
1996	13%	68%	19%	0%	44%	43%	13%	0%	33%	27%	32%	8%
1997	13%	67%	20%	0%	41%	48%	11%	0%	31%	28%	33%	8%
1998	14%	66%	20%	0%	39%	49%	11%	0%	31%	27%	33%	9%
1999	14%	65%	21%	0%	37%	50%	13%	0%	29%	27%	35%	9%
2000	21%	59%	20%	0%	38%	45%	16%	0%	33%	27%	32%	8%
2001	11%	65%	24%	0%	42%	45%	14%	0%	27%	28%	35%	10%
2002	9%	67%	24%	0%	33%	50%	16%	1%	27%	28%	35%	10%
2003	13%	59%	27%	0%	33%	46%	21%	0%	28%	26%	35%	11%
2004	13%	61%	25%	1%	31%	52%	17%	1%	28%	26%	35%	11%
2005	13%	56%	29%	1%	29%	48%	22%	1%	29%	26%	35%	11%
2006	13%	56%	30%	1%	39%	39%	21%	1%	29%	26%	35%	11%
2007	13%	59%	26%	2%	34%	43%	22%	1%	28%	26%	34%	12%
2008	20%	50%	28%	1%	38%	44%	17%	1%	33%	24%	31%	13%
2009	13%	54%	31%	2%	39%	39%	21%	1%	26%	25%	34%	14%
2010	11%	57%	31%	2%	37%	42%	19%	2%	26%	26%	34%	15%
2011	11%	51%	35%	3%	39%	37%	22%	2%	24%	24%	34%	18%
2012	9%	53%	35%	3%	31%	45%	22%	2%	20%	26%	35%	19%
2013	11%	49%	37%	3%	28%	41%	29%	2%	22%	25%	33%	20%
2014	10%	48%	37%	6%	25%	41%	31%	3%	21%	25%	32%	22%
2015	12%	49%	34%	4%	24%	44%	29%	3%	21%	24%	31%	24%
2016	10%	51%	33%	6%	25%	41%	29%	5%	20%	24%	30%	25%
2017	11%	47%	36%	6%	26%	43%	26%	4%	19%	24%	31%	26%
2018	11%	44%	38%	6%	28%	43%	26%	4%	19%	24%	30%	26%
2019	10%	47%	38%	5%	28%	43%	25%	4%	18%	24%	31%	27%

TABELA 4

Miejsce zamieszkania w grupach robotników wykwalifikowanych, robotników niewykwalifikowanych i wśród ogółu badanych

	Robotnicy wykwalifikowani					Robotnicy niewykwalifikowani					Ogół badanych				
	wieś	miasto do 19 999	20 000 do 99 999	100 000 do 499 999	500 000 i więcej mieszk.	wieś	miasto do 19 999	20 000 do 99 999	100 000 do 499 999	500 000 i więcej mieszk.	wieś	miasto do 19 999	20 000 do 99 999	100 000 do 499 999	500 000 i więcej mieszk.
1989	34%	15%	21%	19%	11%	36%	17%	21%	17%	9%	39%	12%	18%	17%	14%
1990	28%	15%	22%	22%	13%	35%	15%	18%	21%	11%	39%	12%	18%	17%	14%
1991	31%	13%	23%	21%	12%	37%	14%	21%	17%	10%	41%	11%	19%	17%	12%
1992	34%	11%	25%	19%	11%	45%	10%	16%	19%	9%	42%	11%	19%	17%	11%
1993	29%	13%	24%	21%	13%	38%	13%	20%	18%	12%	39%	11%	19%	17%	14%
1994	31%	15%	21%	20%	12%	41%	11%	18%	19%	11%	38%	12%	19%	17%	14%
1995	30%	13%	24%	23%	10%	39%	16%	20%	16%	10%	38%	12%	19%	19%	13%
1996	29%	14%	26%	21%	9%	41%	15%	17%	18%	9%	37%	12%	20%	19%	12%
1997	34%	12%	25%	21%	9%	40%	10%	21%	20%	8%	37%	12%	20%	20%	11%
1998	33%	14%	25%	21%	7%	45%	13%	19%	16%	7%	37%	12%	20%	19%	12%
1999	36%	13%	23%	20%	9%	45%	18%	18%	12%	8%	37%	12%	20%	19%	13%
2000	39%	16%	20%	17%	7%	46%	16%	19%	11%	8%	38%	14%	19%	17%	12%
2001	37%	12%	23%	21%	8%	41%	15%	23%	14%	7%	37%	12%	19%	20%	13%
2002	38%	17%	20%	17%	8%	49%	14%	15%	16%	6%	37%	13%	19%	19%	12%
2003	34%	14%	25%	19%	7%	44%	15%	17%	18%	6%	37%	12%	20%	19%	12%
2004	37%	14%	23%	19%	7%	43%	14%	20%	16%	8%	37%	13%	20%	19%	12%
2005	37%	15%	22%	17%	9%	46%	14%	18%	12%	9%	37%	12%	20%	19%	12%
2006	36%	16%	23%	16%	9%	46%	13%	18%	13%	10%	37%	13%	20%	18%	11%
2007	38%	15%	24%	16%	7%	45%	14%	17%	16%	7%	38%	14%	20%	17%	12%
2008	39%	17%	21%	15%	8%	45%	13%	21%	14%	6%	38%	14%	19%	16%	14%
2009	38%	16%	21%	17%	8%	41%	14%	18%	15%	11%	38%	13%	19%	16%	14%
2010	38%	16%	22%	17%	7%	41%	17%	15%	14%	13%	38%	13%	19%	16%	14%
2011	41%	15%	23%	15%	7%	38%	16%	18%	15%	13%	38%	13%	20%	17%	13%
2012	42%	17%	19%	16%	5%	43%	12%	22%	14%	9%	38%	15%	19%	17%	11%
2013	41%	16%	21%	15%	6%	41%	15%	18%	17%	9%	39%	15%	19%	16%	11%
2014	44%	15%	21%	15%	5%	44%	17%	18%	12%	9%	39%	15%	19%	17%	10%
2015	46%	17%	19%	14%	5%	46%	17%	17%	14%	5%	40%	15%	18%	17%	11%
2016	48%	15%	20%	13%	4%	46%	13%	21%	13%	6%	40%	13%	21%	16%	10%
2017	45%	16%	22%	12%	5%	44%	19%	20%	12%	6%	40%	14%	21%	15%	10%
2018	46%	15%	23%	12%	4%	48%	13%	20%	15%	4%	40%	14%	22%	15%	9%
2019	46%	17%	22%	12%	3%	51%	17%	18%	10%	5%	40%	15%	22%	15%	8%

TABELA 5

Jak Pan(i) ocenia obecne warunki materialne swojego gospodarstwa domowego?

	Robotnicy wykwalifikowani			Robotnicy niewykwalifikowani			Ogół badanych		
	złe	ani dobre, ani złe	dobrze	złe	ani dobre, ani złe	dobrze	złe	ani dobre, ani złe	dobrze
1989	42%	46%	12%	53%	41%	6%	41%	46%	13%
1990	35%	54%	11%	48%	44%	8%	37%	51%	13%
1991	50%	44%	6%	49%	46%	5%	49%	42%	9%
1992	46%	46%	8%	54%	40%	5%	46%	43%	11%
1993	45%	45%	10%	51%	43%	6%	44%	43%	13%
1994	37%	49%	14%	43%	43%	14%	38%	45%	17%
1995	37%	49%	14%	42%	46%	12%	37%	46%	18%
1996	32%	52%	16%	44%	46%	9%	34%	46%	20%
1997	25%	52%	23%	33%	52%	14%	26%	48%	25%
1998	24%	51%	24%	37%	48%	16%	28%	46%	26%
1999	27%	53%	20%	34%	43%	23%	30%	45%	25%
2000	32%	50%	18%	42%	46%	12%	34%	45%	21%
2001	31%	50%	19%	38%	51%	11%	35%	45%	20%
2002	29%	54%	17%	33%	50%	17%	33%	46%	21%
2003	27%	54%	19%	43%	43%	14%	33%	45%	22%
2004	25%	54%	21%	37%	50%	13%	31%	45%	24%
2005	30%	46%	25%	38%	46%	16%	32%	43%	25%
2006	22%	50%	28%	31%	48%	21%	26%	46%	28%
2007	17%	50%	33%	26%	51%	23%	24%	45%	31%
2008	16%	48%	35%	23%	50%	26%	21%	43%	36%
2009	14%	50%	36%	25%	49%	25%	17%	45%	38%
2010	13%	48%	39%	23%	51%	26%	15%	45%	40%
2011	12%	48%	40%	23%	46%	31%	15%	46%	39%
2012	11%	49%	39%	21%	54%	25%	15%	46%	39%
2013	12%	49%	39%	18%	50%	32%	14%	45%	40%
2014	10%	46%	44%	15%	46%	39%	12%	43%	44%
2015	8%	46%	46%	18%	44%	38%	11%	42%	47%
2016	5%	43%	52%	13%	49%	38%	8%	40%	52%
2017	4%	40%	56%	12%	45%	44%	7%	39%	54%
2018	3%	34%	63%	7%	43%	49%	7%	35%	58%
2019	4%	34%	63%	6%	43%	51%	5%	33%	61%

TABELA 6

Jak określił(a)by Pan(i) swoje zainteresowanie polityką?

	Robotnicy wykwalifikowani					Robotnicy niewykwalifikowani					Ogół badanych				
	bardzo duże	dość duże	średnie	nikłe	żadne	bardzo duże	dość duże	średnie	nikłe	żadne	bardzo duże	dość duże	średnie	nikłe	żadne
1989	2%	12%	54%	21%	10%	2%	7%	35%	31%	25%	4%	12%	43%	25%	16%
1990	2%	14%	58%	17%	9%	1%	6%	37%	33%	22%	3%	14%	47%	21%	15%
1991	2%	10%	52%	25%	11%	2%	5%	38%	29%	27%	3%	12%	44%	24%	17%
1992	2%	7%	51%	27%	13%	1%	4%	38%	33%	24%	3%	9%	42%	26%	19%
1993	1%	8%	49%	28%	14%	1%	3%	37%	38%	21%	2%	8%	42%	27%	20%
1994	2%	6%	50%	28%	14%	1%	3%	36%	35%	25%	2%	8%	42%	27%	21%
1995	2%	9%	54%	24%	11%	1%	4%	42%	29%	24%	3%	10%	46%	24%	18%
1996	2%	9%	52%	25%	12%	1%	5%	43%	30%	21%	3%	10%	47%	24%	16%
1997	2%	9%	53%	25%	12%	1%	2%	43%	30%	24%	3%	10%	46%	23%	18%
1998	1%	7%	55%	24%	13%	1%	2%	45%	31%	21%	3%	10%	46%	24%	18%
1999	2%	9%	50%	26%	12%	1%	4%	37%	35%	22%	3%	10%	45%	25%	18%
2000	2%	8%	54%	25%	11%	1%	3%	42%	32%	23%	3%	10%	47%	24%	17%
2001	1%	9%	59%	21%	10%	1%	6%	42%	30%	21%	3%	11%	48%	23%	15%
2002	2%	9%	54%	24%	11%	0%	6%	43%	33%	19%	3%	11%	48%	23%	16%
2003	2%	11%	51%	26%	11%	1%	7%	45%	29%	18%	3%	12%	47%	23%	16%
2004	2%	8%	53%	23%	13%	1%	4%	50%	27%	18%	3%	11%	47%	23%	16%
2005	2%	8%	57%	22%	12%	1%	5%	44%	32%	18%	3%	11%	47%	22%	17%
2006	3%	10%	51%	24%	12%	1%	4%	47%	27%	22%	3%	11%	46%	22%	17%
2007	2%	8%	48%	29%	13%	1%	6%	44%	28%	21%	3%	11%	45%	24%	18%
2008	2%	7%	46%	26%	18%	1%	3%	41%	29%	25%	3%	9%	43%	26%	20%
2009	2%	7%	42%	29%	21%	1%	4%	34%	32%	29%	3%	9%	39%	27%	22%
2010	2%	7%	46%	29%	15%	2%	3%	43%	28%	23%	3%	10%	45%	25%	16%
2011	2%	8%	47%	30%	14%	1%	4%	40%	31%	25%	3%	10%	45%	26%	17%
2012	1%	8%	50%	27%	14%	1%	3%	38%	35%	23%	3%	9%	46%	26%	16%
2013	2%	6%	47%	28%	16%	1%	4%	38%	30%	27%	3%	9%	43%	27%	19%
2014	1%	8%	49%	28%	14%	2%	6%	45%	28%	19%	3%	10%	47%	24%	15%
2015	1%	9%	52%	24%	13%	1%	6%	48%	25%	20%	3%	12%	49%	22%	14%
2016	2%	8%	51%	25%	13%	2%	8%	43%	26%	20%	4%	13%	48%	22%	13%
2017	2%	9%	49%	27%	13%	2%	6%	45%	26%	21%	4%	14%	46%	22%	13%
2018	2%	9%	48%	25%	15%	3%	4%	45%	28%	20%	5%	13%	47%	22%	14%
2019	2%	10%	47%	26%	15%	2%	8%	44%	27%	18%	5%	14%	46%	22%	13%

TABELA 7

Poglądy polityczne w grupach robotników wykwalifikowanych, robotników niewykwalifikowanych i wśród ogółu badanych.

	Robotnicy wykwalifikowani			Robotnicy niewykwalifikowani			Ogół badanych		
	lewicowe	centrowe	prawicowe	lewicowe	centrowe	prawicowe	lewicowe	centrowe	prawicowe
1990	31%	39%	30%	36%	41%	23%	30%	41%	30%
1991	18%	49%	32%	21%	44%	35%	18%	47%	34%
1992	29%	41%	30%	26%	43%	31%	29%	39%	33%
1993	31%	45%	24%	33%	45%	22%	30%	41%	30%
1994	36%	38%	26%	40%	42%	19%	36%	38%	25%
1995	24%	42%	34%	25%	41%	34%	26%	40%	35%
1996	26%	38%	37%	26%	46%	28%	27%	36%	37%
1997	24%	38%	38%	26%	41%	33%	26%	36%	39%
1998	28%	35%	37%	27%	40%	33%	28%	35%	37%
1999	33%	39%	28%	38%	40%	22%	33%	36%	31%
2000	40%	37%	23%	44%	39%	17%	37%	35%	27%
2001	40%	36%	24%	39%	40%	21%	40%	33%	27%
2002	38%	40%	22%	36%	42%	21%	36%	36%	28%
2003	26%	46%	28%	29%	48%	23%	27%	40%	32%
2004	24%	45%	31%	20%	54%	26%	22%	43%	35%
2005	19%	44%	37%	23%	46%	32%	20%	39%	41%
2006	16%	42%	43%	17%	45%	38%	19%	39%	43%
2007	18%	45%	38%	19%	44%	37%	20%	39%	41%
2008	15%	43%	43%	17%	49%	34%	17%	39%	44%
2009	16%	44%	40%	18%	46%	36%	18%	41%	41%
2010	20%	43%	37%	21%	44%	35%	20%	40%	40%
2011	21%	46%	33%	22%	46%	32%	20%	42%	37%
2012	22%	45%	34%	16%	45%	38%	22%	41%	37%
2013	20%	47%	33%	22%	49%	29%	21%	45%	35%
2014	20%	46%	34%	18%	46%	36%	21%	42%	37%
2015	17%	46%	37%	18%	47%	35%	18%	41%	41%
2016	17%	40%	42%	17%	46%	38%	21%	35%	44%
2017	19%	41%	39%	19%	37%	44%	22%	36%	43%
2018	21%	39%	41%	23%	38%	39%	22%	35%	43%
2019	19%	37%	44%	18%	42%	41%	22%	33%	45%

TABALA 8

Czy, ogólnie rzecz biorąc, sytuacja w naszym kraju zmierza w dobrym czy też w złym kierunku?

	Robotnicy wykwalifikowani			Robotnicy niewykwalifikowani			Ogół badanych		
	dobrym	złym	trudno powiedzieć	dobrym	złym	trudno powiedzieć	dobrym	złym	trudno powiedzieć
1990	46%	26%	28%	36%	32%	32%	44%	27%	29%
1991	33%	45%	22%	29%	48%	24%	31%	46%	23%
1992	17%	66%	17%	12%	69%	20%	19%	63%	19%
1993	23%	59%	18%	17%	61%	22%	25%	56%	19%
1994	21%	60%	18%	17%	68%	15%	26%	57%	18%
1995	30%	53%	17%	20%	61%	19%	29%	52%	19%
1996	38%	42%	20%	32%	46%	21%	39%	40%	21%
1997	44%	35%	20%	34%	45%	21%	44%	35%	20%
1998	42%	41%	17%	29%	53%	18%	41%	41%	18%
1999	29%	56%	15%	22%	64%	13%	30%	56%	14%
2000	22%	68%	10%	23%	66%	11%	24%	64%	12%
2001	18%	72%	9%	18%	70%	12%	20%	69%	12%
2002	18%	69%	13%	15%	72%	13%	21%	65%	14%
2003	22%	67%	11%	23%	67%	10%	24%	64%	13%
2004	26%	66%	9%	24%	69%	7%	24%	64%	12%
2005	28%	61%	11%	23%	64%	12%	27%	59%	14%
2006	28%	57%	15%	24%	62%	14%	29%	56%	16%
2007	35%	50%	16%	33%	51%	17%	32%	52%	16%
2008	42%	44%	14%	33%	52%	15%	39%	45%	16%
2009	26%	62%	11%	23%	63%	14%	30%	57%	13%
2010	33%	52%	15%	24%	58%	18%	36%	48%	17%
2011	25%	61%	14%	24%	59%	17%	27%	56%	17%
2012	21%	66%	13%	16%	72%	13%	23%	62%	15%
2013	15%	72%	13%	12%	77%	11%	19%	67%	14%
2014	24%	60%	15%	22%	61%	17%	28%	55%	17%
2015	25%	57%	18%	20%	57%	23%	28%	51%	20%
2016	38%	41%	21%	34%	48%	18%	35%	46%	19%
2017	44%	39%	16%	43%	40%	17%	42%	42%	16%
2018	50%	33%	16%	53%	28%	18%	48%	35%	17%
2019	53%	32%	15%	50%	33%	17%	49%	36%	15%

TABELA 9

Czy osobiście popiera Pan(i) członkostwo Polski w Unii Europejskiej czy też jest Pan(i) temu przeciwny(a)?

	Robotnicy wykwalifikowani			Robotnicy niewykwalifikowani			Ogół badanych		
	Popieram	Jestem przeciwny	Trudno powiedzieć	Popieram	Jestem przeciwny	Trudno powiedzieć	Popieram	Jestem przeciwny	Trudno powiedzieć
1995	74%	5%	21%	74%	10%	16%	72%	9%	19%
1997	78%	14%	8%	71%	16%	13%	72%	12%	15%
1998	68%	19%	13%	59%	20%	21%	65%	19%	16%
1999	62%	26%	12%	50%	27%	23%	58%	26%	16%
2000	58%	29%	13%	51%	25%	24%	57%	26%	17%
2001	57%	30%	14%	49%	31%	20%	55%	26%	18%
2002	48%	26%	26%	46%	21%	33%	56%	24%	21%
2003	72%	24%	3%	54%	38%	8%	64%	27%	8%
2004	72%	21%	7%	60%	29%	11%	68%	23%	9%
2005	81%	13%	6%	74%	18%	8%	76%	15%	10%
2006	88%	8%	3%	80%	11%	10%	82%	10%	8%
2007	92%	6%	2%	87%	7%	6%	88%	6%	6%
2008	91%	7%	2%	81%	12%	7%	84%	10%	6%
2009	88%	9%	3%	81%	12%	7%	85%	10%	5%
2010	94%	4%	1%	86%	5%	8%	86%	9%	5%
2011	89%	8%	3%	79%	17%	3%	83%	11%	6%
2012	81%	15%	4%	73%	21%	7%	80%	13%	7%
2013	80%	17%	3%	70%	20%	9%	77%	16%	7%
2014	88%	9%	4%	81%	13%	6%	85%	10%	5%
2015	83%	12%	4%	88%	7%	5%	84%	11%	5%
2016	82%	12%	6%	77%	13%	10%	83%	10%	7%
2017	86%	10%	4%	83%	11%	5%	87%	9%	5%
2018	91%	7%	2%	92%	6%	3%	88%	8%	4%
2019	91%	5%	4%	90%	10%	0%	91%	6%	4%

TABELA 10

Niezależnie od udziału w praktykach religijnych, czy uważa Pan(i) siebie za osobę:

	Robotnicy wykwalifikowani				Robotnicy niewykwalifikowani				Ogół badanych			
	głęboko wierzącą	wierzącą	raczej niewierzącą	całkowicie niewierzącą	głęboko wierzącą	wierzącą	raczej niewierzącą	całkowicie niewierzącą	głęboko wierzącą	wierzącą	raczej niewierzącą	całkowicie niewierzącą
1992	15%	81%	2%	2%	20%	76%	3%	1%	25%	70%	3%	2%
1993	17%	80%	1%	2%	19%	78%	1%	2%	27%	69%	2%	2%
1994	8%	85%	5%	1%	11%	84%	4%	1%	16%	78%	4%	2%
1995	6%	89%	3%	1%	7%	89%	3%	1%	12%	83%	4%	2%
1996	5%	92%	3%	1%	6%	91%	2%	1%	11%	84%	3%	2%
1997	6%	90%	3%	1%	6%	92%	1%	0%	12%	84%	3%	1%
1998	5%	92%	2%	1%	6%	91%	3%	0%	11%	85%	3%	1%
1999	6%	91%	2%	1%	5%	92%	2%	1%	11%	85%	3%	1%
2000	6%	90%	3%	1%	5%	90%	4%	1%	10%	85%	3%	1%
2001	6%	90%	3%	1%	6%	91%	3%	1%	10%	86%	3%	1%
2002	5%	91%	2%	1%	8%	91%	1%	0%	11%	85%	3%	1%
2003	4%	92%	3%	1%	7%	91%	2%	0%	11%	85%	3%	2%
2004	5%	90%	4%	1%	6%	92%	1%	1%	11%	85%	3%	2%
2005	5%	91%	3%	1%	7%	90%	2%	1%	12%	84%	2%	1%
2006	6%	91%	3%	1%	10%	85%	4%	2%	11%	84%	3%	1%
2007	5%	92%	2%	1%	6%	91%	3%	1%	10%	85%	3%	1%
2008	6%	90%	3%	2%	6%	90%	3%	1%	10%	85%	3%	2%
2009	5%	93%	2%	0%	7%	88%	4%	1%	10%	84%	4%	2%
2010	5%	91%	2%	1%	7%	90%	2%	1%	10%	84%	4%	2%
2011	3%	91%	4%	2%	6%	86%	5%	2%	8%	85%	4%	2%
2012	4%	92%	3%	2%	4%	90%	4%	2%	8%	85%	4%	2%
2013	5%	89%	3%	2%	5%	88%	5%	3%	9%	84%	4%	3%
2014	4%	89%	5%	2%	4%	88%	5%	2%	8%	84%	5%	3%
2015	4%	88%	6%	2%	4%	90%	5%	1%	8%	84%	5%	3%
2016	4%	91%	3%	1%	6%	88%	4%	2%	8%	85%	4%	3%
2017	4%	90%	4%	2%	4%	91%	2%	3%	8%	85%	4%	3%
2018	4%	89%	4%	3%	6%	87%	4%	2%	8%	84%	5%	3%
2019	4%	89%	4%	2%	4%	90%	5%	1%	8%	83%	5%	3%

TABELA 11

Czy bierze Pan(i) udział w praktykach religijnych, takich jak: msze, nabożeństwa lub spotkania religijne?

	Robotnicy wykwalifikowani					Robotnicy niewykwalifikowani					Ogół badanych				
	Kilka razy w tygodniu	Raz w tygodniu	1-2 razy w miesiącu	Kilka razy w roku	W ogóle nie uczestniczy	Kilka razy w tygodniu	Raz w tygodniu	1-2 razy w miesiącu	Kilka razy w roku	W ogóle nie uczestniczy	Kilka razy w tygodniu	Raz w tygodniu	1-2 razy w miesiącu	Kilka razy w roku	W ogóle nie uczestniczy
1992	7%	57%	0%	29%	7%	7%	58%	0%	26%	8%	10%	57%	0%	24%	8%
1993	4%	54%	0%	33%	9%	3%	58%	0%	31%	7%	7%	58%	0%	27%	9%
1994	3%	56%	2%	30%	10%	4%	56%	2%	29%	8%	6%	57%	1%	25%	10%
1995	3%	56%	0%	33%	9%	5%	57%	0%	31%	7%	7%	58%	0%	26%	10%
1996	2%	54%	2%	33%	9%	3%	57%	3%	28%	9%	6%	56%	2%	26%	10%
1997	4%	48%	13%	28%	8%	4%	49%	17%	23%	7%	6%	51%	13%	21%	9%
1998	3%	53%	15%	24%	5%	4%	52%	14%	22%	8%	6%	52%	15%	19%	9%
1999	3%	52%	16%	22%	6%	5%	48%	17%	23%	7%	6%	52%	15%	18%	9%
2000	3%	50%	19%	20%	7%	5%	45%	21%	21%	8%	7%	52%	16%	18%	9%
2001	3%	53%	15%	21%	8%	3%	50%	21%	19%	7%	6%	50%	16%	18%	9%
2002	3%	52%	17%	20%	8%	2%	54%	17%	20%	7%	6%	51%	15%	18%	9%
2003	3%	47%	19%	24%	7%	3%	48%	20%	20%	9%	6%	50%	14%	19%	10%
2004	2%	45%	17%	25%	11%	2%	50%	21%	21%	5%	7%	50%	14%	19%	10%
2005	4%	46%	20%	23%	8%	3%	52%	17%	20%	8%	8%	50%	16%	18%	9%
2006	4%	49%	19%	21%	8%	5%	49%	19%	18%	9%	7%	49%	16%	18%	10%
2007	4%	46%	19%	23%	8%	4%	46%	20%	19%	11%	7%	50%	16%	18%	10%
2008	3%	46%	20%	23%	9%	3%	45%	19%	23%	10%	6%	49%	16%	19%	10%
2009	3%	45%	19%	26%	7%	4%	45%	21%	21%	9%	6%	49%	17%	19%	10%
2010	3%	42%	19%	24%	11%	5%	42%	19%	25%	9%	5%	47%	16%	21%	10%
2011	2%	42%	18%	28%	10%	4%	42%	18%	23%	12%	5%	47%	16%	21%	11%
2012	2%	42%	17%	27%	13%	3%	38%	16%	29%	14%	5%	46%	16%	22%	12%
2013	3%	42%	17%	26%	12%	3%	40%	18%	27%	12%	5%	45%	15%	22%	12%
2014	2%	40%	18%	27%	13%	4%	44%	15%	22%	15%	5%	45%	15%	22%	13%
2015	2%	39%	18%	29%	13%	2%	42%	16%	26%	13%	5%	44%	15%	22%	13%
2016	2%	39%	19%	29%	11%	2%	40%	19%	27%	12%	5%	45%	16%	22%	12%
2017	2%	38%	19%	30%	10%	2%	37%	14%	31%	16%	5%	44%	16%	23%	12%
2018	2%	40%	17%	28%	14%	4%	37%	17%	29%	13%	5%	44%	15%	23%	13%
2019	2%	35%	18%	30%	15%	2%	37%	18%	24%	19%	5%	42%	16%	23%	15%