

Nastroje na rynku pracy w drugiej połowie sierpnia

Znak jakości przyznany CBOS przez
Organizację Firm Badania Opinii i Rynku 20 stycznia 2020 roku



Fundacja Centrum Badania Opinii Społecznej
ul. Świętojerska 5/7, 00-236 Warszawa
e-mail: sekretariat@cbos.pl; info@cbos.pl
<http://www.cbos.pl>
(48 22) 629 35 69

SPIS TREŚCI

Sytuacja w zakładach pracy.....	1
Oceny	1
Przewidywania.....	4
Poczucie zagrożenia bezrobociem.....	6
Sytuacja na lokalnych rynkach pracy.....	8

Od niemal 30 lat Centrum Badań Opinii Społecznej regularnie bada opinie Polaków na temat rynku pracy. Pracujących pytamy o bieżącą i przewidywaną sytuację w ich miejscu pracy. Mierzymy również poczucie zagrożenia bezrobociem i opinie dotyczące lokalnych rynków pracy.

Sierpniowe badanie z serii „Aktualne problemy i wydarzenia” zostało przeprowadzone na reprezentatywnej, imiennej próbie pełnoletnich mieszkańców kraju (wylosowanej z rejestru PESEL), w ramach procedury mixed-mode¹. Ze względu na stan epidemii respondenci mogli wybierać spośród trzech metod badania: wywiadu bezpośredniego z udziałem ankietera, wywiadu telefonicznego albo samodzielnego wypełnienia ankiety internetowej.

SYTUACJA W ZAKŁADACH PRACY

Oceny

W drugiej połowie sierpnia niemal dwie trzecie (64%) pracujących zarobkowo oceniło sytuację w swoich zakładach pracy pozytywnie, przy czym większość (54%) określiła ją jako dobrą, a tylko co dziesiąty – jako bardzo dobrą. Niemal co czwarty badany (24%) sytuację w swoim miejscu pracy określił jako „ani dobrą, ani złą”. Źle sytuację w swoim zakładzie pracy oceniło 10% pracujących, w tym tylko 2% określiło ją jako bardzo złą.

¹ Badanie „Aktualne problemy i wydarzenia” (362) przeprowadzono w ramach procedury mixed-mode na reprezentatywnej imiennej próbie pełnoletnich mieszkańców Polski, wylosowanej z rejestru PESEL.

Każdy respondent wybierał samodzielnie jedną z metod:

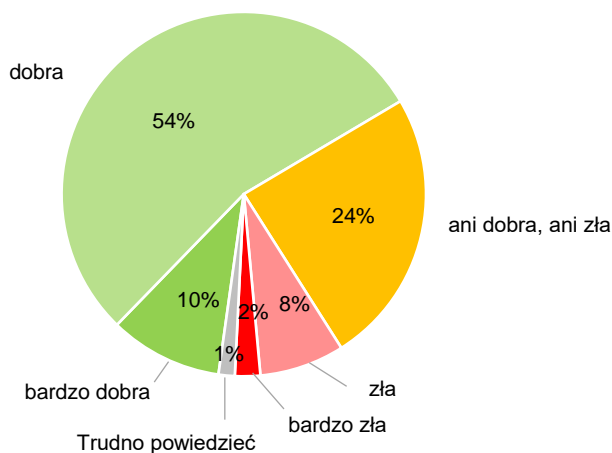
- wywiad bezpośredni z udziałem ankietera (metoda CAPI),
- wywiad telefoniczny po skontaktowaniu się z ankieterem CBOS (CATI) – dane kontaktowe respondent otrzymywał w liście zapowiadającym od CBOS,
- samodzielne wypełnienie ankiety internetowej, do której dostęp był możliwy na podstawie loginu i hasła przekazanego respondentowi w liście zapowiadającym od CBOS.

We wszystkich trzech przypadkach ankieta miała taki sam zestaw pytań oraz strukturę. Badanie zrealizowano w dniach od 18 do 27 sierpnia 2020 roku na próbie liczącej 1149 osób (w tym: 72,7% metodą CAPI, 17,0% – CATI i 10,4% – CAWI).

CBOS

RYS. 1. Jak Pan(i) ogólnie ocenia obecny sytuację w Pana(i) zakładzie pracy? Czy jest ona:

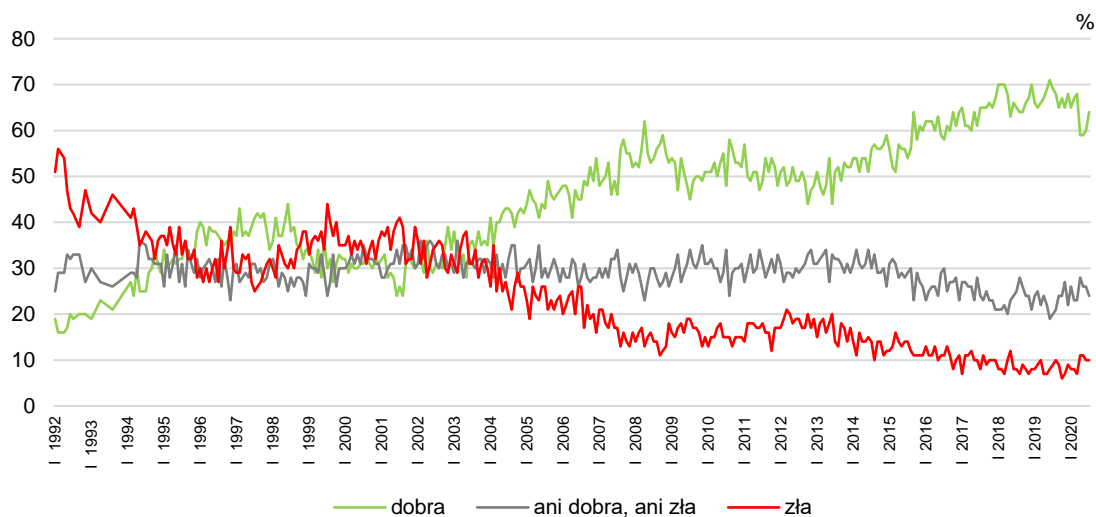
ODPOWIEDZI OSÓB PRACUJĄCYCH ZAROBKOWO ŁĄCZNIE Z ROLNIKAMI I OSOBAMI POMAGAJĄCYMI W PROWADZENIU GOSPODARSTWA ROLNEGO ORAZ PRACUJĄCYMI NA WŁASNY RACHUNEK POZA ROLNICTWEM, W TYM TAKŻE EMERYTÓW I RENCISTÓW PRACUJĄCYCH W NIEPEŁNYM WYMIARZE GODZIN (N=621)



W drugiej połowie sierpnia oceny aktualnej sytuacji w zakładach pracy po raz kolejny poprawiły się (od pierwszej dekady lipca wzrost ocen pozytywnych o 4 punkty procentowe, przy spadku ocen ambiwalentnych o 2 punkty), ale nadal są one nieco gorsze niż w pierwszym kwartale bieżącego roku.

CBOS

RYS. 2. Jak Pan(i) ogólnie ocenia obecny sytuację w Pana(i) zakładzie pracy?*
Czy jest ona:



* Odpowiedzi osób pracujących zarobkowo. Pominięto odpowiedzi „trudno powiedzieć”

TABELA 1

Jak Pan(i) ogólnie ocenia obecną sytuację w Pana(i) zakładzie pracy? Czy jest ona:	Wskazania respondentów pracujących zarobkowo* według terminów badań														
	2019							2020							
	V	VI	VII	VIII	IX	X	XI	XII	I	II	III	V/VI	VI	VII	VIII
	N*	623	605	638	557	534	550	550	531	580	548	505	712	756	745
w procentach															
– dobra	69	71	69	68	65	67	65	68	65	67	68	59	59	60	64
– ani dobra, ani zła	22	19	20	21	24	24	27	22	26	23	23	28	26	26	24
– zła	7	8	9	10	9	6	7	9	8	8	7	11	11	10	10
Trudno powiedzieć	2	2	2	1	2	3	1	1	1	1	2	2	4	4	1

* Dotyczy osób pracujących zarobkowo, także rolników oraz emerytów i rencistów pracujących w niepełnym wymiarze godzin

Na tle pozostałych pracujących zarobkowo gorszymi nastrojami wyróżniają się osoby pracujące w indywidualnych gospodarstwach rolnych (50% z nich sytuację w miejscu pracy ocenia pozytywnie, 40% uważa, że jest ona „ani dobra, ani zła”, a 9% – zła), w tym także ich właściciele (52% ocenia ją pozytywnie, 39% jako „ani dobrą, ani złą”, a 8% negatywnie). Należy jednak dodać, iż oceny sytuacji w indywidualnych gospodarstwach rolnych w drugiej połowie sierpnia były znacznie lepsze niż w czerwcu i lipcu br. Najlepsze nastroje panują natomiast wśród pracujących w sektorze prywatnym poza rolnictwem (69% z nich sytuację w zakładzie pracy ocenia pozytywnie, a tylko 6% negatywnie), trzeba jednak wspomnieć, iż gorsze oceny odnotowaliśmy wśród osób prowadzących pozarolniczą działalność gospodarczą (58% pozytywnych i 10% negatywnych). Jediną grupą, w której, w porównaniu z pierwszą dekadą lipca, nastroje pogorszyły się, są pracujący w instytucjach, urzędach lub zakładach całkowicie państwowych, samorządowych lub publicznych, w tym także w jednoosobowych spółkach Skarbu Państwa (zob. tabelę 2).

TABELA 2

		Jak Pan(i) ogólnie ocenia obecną sytuację w Pana(i) zakładzie pracy? Czy jest ona:											
		Odpowiedzi osób pracujących zarobkowo											
		dobra			ani dobra, ani zła			zła			Trudno powiedzieć		
		VI	VII	VIII	VI	VII	VIII	VI	VII	VIII	VI	VII	VIII
		w procentach											
Ogółem		59	60	64	26	26	24	11	10	10	4	4	1
Pracuje w:	inst. państw., publicznej	61	62	58	24	24	26	12	11	16	3	3	0
	spółce właścicieli prywatnych i państwa	63	66	67	23	21	17	12	7	12	2	6	4
	sekt. prywatnym poza rolnictwem	60	61	69	26	27	23	9	9	6	5	3	1
	prywatnym gospodarstwie rolnym	41	39	50	35	31	40	22	22	9	3	9	2
Grupa społeczna i zawodowa	Kadra kier., spec. z wyższym wykształceniem	60	65	67	24	22	24	11	9	9	5	4	0
	Średni personel, technicy	54	57	57	25	23	29	19	13	14	3	8	0
	Pracownicy adm.-biurowi	60	64	67	32	25	18	6	7	9	3	3	6
	Pracownicy usług	58	64	74	32	24	15	10	8	11	1	4	1
	Robotnicy wykwalifikowani	65	66	67	23	22	24	9	10	8	3	2	1
	Robotnicy niewykwalifikowani	70	61	63	14	32	21	10	5	14	6	2	1
	Rolnicy	37	35	52	34	37	39	26	28	8	3	0	2
	Pracujący na własny rachunek	58	52	58	26	36	32	11	10	10	6	1	0

Analizując poszczególne grupy społeczno-zawodowe można też zauważyć, iż znacznie lepsze nastroje panują wśród badanych poniżej 45 roku życia, niż wśród starszych pracujących zarobkowo (zob. tabelę aneksową 1).

Przewidywania

W drugiej połowie sierpnia większość (58%) pracujących zarobkowo uważała, że w ciągu najbliższego roku sytuacja w ich zakładach pracy pozostanie bez zmian. Wśród pozostałych badanych nieco więcej było oczekujących poprawy, niż spodziewających się pogorszenia (odpowiednio 18% i 14%). Warto jednak dodać, iż spodziewający się radykalnych zmian w sytuacji zakładów pracy, zarówno pozytywnych, jak negatywnych, byli w zdecydowanej mniejszości (po 2%). Co dziesiąty pracujący nie potrafił ocenić, jak w ciągu najbliższego roku będzie wyglądać sytuacja w jego zakładzie pracy.

CBOS

RYS. 3. Czy Pana(i) zdaniem, w ciągu najbliższego roku sytuacja w Pana(i) zakładzie pracy:

ODPOWIEDZI OSÓB PRACUJĄCYCH ZAROBKOWO ŁĄCZNIE Z ROLNIKAMI I OSOBAMI POMAGAJĄCYMI W PROWADZENIU GOSPODARSTWA ROLNEGO ORAZ PRACUJĄCYMI NA WŁASNY RACHUNEK POZA ROLNICTWEM, W TYM TAKŻE EMERYTÓW I RENCISTÓW PRACUJĄCYCH W NIEPEŁNYM WYMIARZE GODZIN (N=621)



W drugiej połowie sierpnia – w porównaniu do pierwszej dekady lipca – przybyło pracujących obawiających się pogorszenia sytuacji w swoich zakładach pracy w ciągu najbliższego roku (14%, wzrost o 4 punkty procentowe), a nieznacznie ubyło spodziewających się, że w ciągu najbliższego roku sytuacja w ich zakładach pracy pozostanie bez zmian (spadek z 60% do 58%), oraz tych, którzy liczą na poprawę sytuacji (spadek z 19% do 18%).

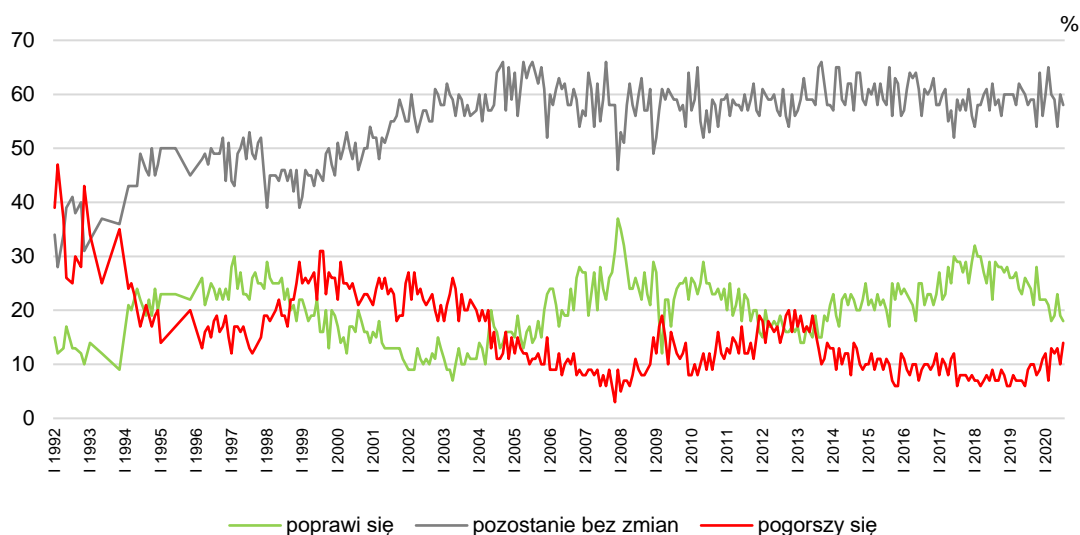
TABELA 3

Czy, Pana(i) zdaniem, w ciągu najbliższego roku sytuacja w Pana(i) zakładzie pracy:	Wskazania respondentów pracujących zarobkowo* według terminów badań														
	2019							2020							
	V	VI	VII	VIII	IX	X	XI	XII	I	II	III	V/VI	VI	VII	VIII
	N*	624	605	638	557	534	549	551	531	580	549	505	712	756	745
	w procentach														
– poprawi się	23	26	25	24	21	28	22	22	22	21	18	19	23	19	18
– pozostanie bez zmian	61	60	58	59	59	54	64	56	60	65	60	59	54	60	58
– pogorszy się	7	6	9	10	10	8	9	11	12	7	13	12	13	10	14
Trudno powiedzieć	9	8	8	7	10	10	5	10	6	7	9	10	9	11	10

* Dotyczy osób pracujących zarobkowo, także rolników oraz emerytów i rencistów pracujących w niepełnym wymiarze godzin

CBOS

RYS. 4. Czy, Pana(i) zdaniem, w ciągu najbliższego roku sytuacja w Pana(i) zakładzie pracy*:



* Odpowiedzi respondentów pracujących zarobkowo. Pominięto odpowiedzi „trudno powiedzieć”

Tak jak w czerwcu i lipcu największym pesymizmem cechują się pracujący w instytucjach, urządach lub zakładach całkowicie państwowych, samorządowych lub publicznych, w tym także w jednoosobowych spółkach Skarbu Państwa – w drugiej połowie sierpnia blisko co piąty spośród nich (19%) przewidywał, że w ciągu najbliższego roku sytuacja w miejscu pracy pogorszy się, a na poprawę liczyło tylko 14%. Niewiele lepsze nastroje panowały wśród pracujących w firmach prywatnych (zob. tabelę aneksową 2). Ponadto w obu tych grupach w porównaniu z poprzednim badaniem odnotowaliśmy wzrost odsetków pesymistów (zob. tabelę 4).

TABELA 4

		Czy, Pana(i) zdaniem, w ciągu najbliższego roku sytuacja w Pana(i) zakładzie pracy:											
		Odpowiedzi osób pracujących zarobkowo											
		poprawi się			pozostanie bez zmian			pogorszy się			Trudno powiedzieć		
		VI	VII	VIII	VI	VII	VIII	VI	VII	VIII	VI	VII	VIII
		w procentach											
Ogółem		23	19	18	54	60	58	13	10	14	9	11	10
Pracuje w:	inst. państw., publicznej	17	9	14	61	67	58	16	16	19	6	9	9
	spółce właścicieli prywatnych i państwa	29	20	21	47	57	61	14	8	6	10	15	12
	sekt. prywatnym poza rolnictwem	24	23	17	54	60	58	12	9	15	10	8	10
	prywatnym gosp. rolnym	21	26	25	54	48	52	15	8	13	10	18	10

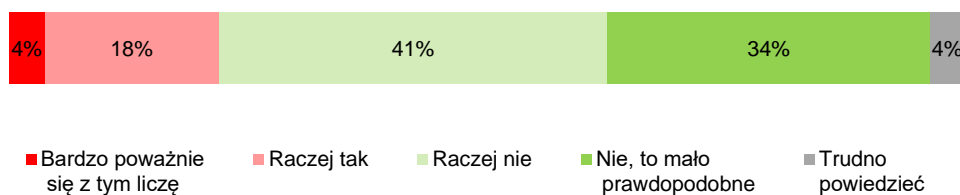
POCZUCIE ZAGROŻENIA BEZROBOCIEM

W drugiej połowie sierpnia trzy czwarte (75%) pracujących zarobkowo deklarowało większe lub mniejsze poczucie pewności zatrudnienia, przy czym 34% możliwość utraty obecnej pracy (zwolnienia, bankructwa, upadku, likwidacji zakładu, gospodarstwa itp.) uznało za mało prawdopodobną. Tylko 4% pracujących zarobkowo zadeklarowało, że bardzo poważnie liczą się z utratą obecnej pracy, a 18% dopuszczało taką możliwość.

CBOS

RYS. 5. Czy liczy się Pan(i) z możliwością utraty obecnej pracy (zwolnienia, bankructwa, upadku, likwidacji zakładu, gospodarstwa itp.)?

ODPOWIEDZI OSÓB PRACUJĄCYCH ZAROBKOWO ŁĄCZNIE Z ROLNIKAMI I OSOBAMI POMAGAJĄCYMI W PROWADZENIU GOSPODARSTWA ROLNEGO ORAZ PRACUJĄCYMI NA WŁASNY RACHUNEK POZA ROLNICTWEM, W TYM TAKŻE EMERYTÓW I RENCISTÓW PRACUJĄCYCH W NIEPEŁNYM WYMIARZE GODZIN (N=621)



Poczucie zagrożenia bezrobociem wśród pracujących zarobkowo w stosunku do pierwszej dekady lipca zmieniło się nieznacznie. Przede wszystkim nie zmienił się odsetek w różnym stopniu liczących się z możliwością utraty obecnej pracy. Ubyło jednak pracujących uważających jej utratę za mało prawdopodobną (od pierwszej dekady lipca spadek o 2 punkty procentowe do 34%, czyli poziomu ostatnio notowanego w lutym 2019 roku), a przybyło tych, którzy raczej nie dopuszczają takiej możliwości (wzrost z 37% do 41%).

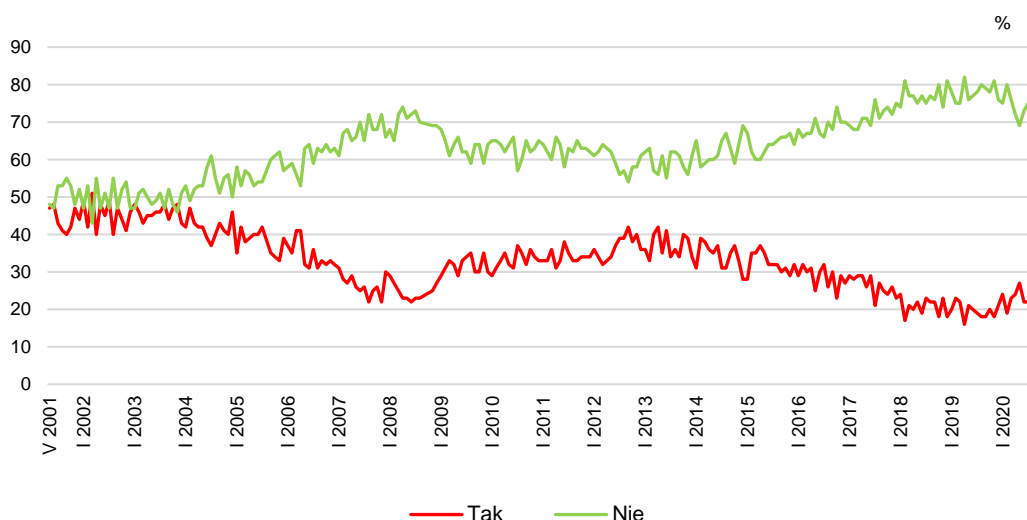
TABELA 5

Czy liczy się Pan(i) z możliwością utraty obecnej pracy (zwolnienia, bankructwa, upadku, likwidacji zakładu, gospodarstwa itp.)?	Wskazania osób pracujących zarobkowo* według terminów badań														
	2019							2020							
	V	VI	VII	VIII	IX	X	XI	XII	I	II	III	V/VI	VI	VII	VIII
	N=625	N=605	N=638	N=557	N=535	N=550	N=550	N=531	N=580	N=549	N=505	N=712	N=756	N=745	N=621
	w procentach														
Bardzo poważnie się z tym liczę	3	3	3	3	4	4	4	3	5	4	3	4	5	4	4
Raczej tak	18	17	16	15	14	16	14	18	19	15	20	20	22	18	18
Raczej nie	38	38	38	35	39	38	42	39	38	35	39	35	32	37	41
Nie, to mało prawdopodobne	38	39	40	45	40	40	39	37	37	45	37	37	37	36	34
Trudno powiedzieć	3	3	3	2	3	2	1	3	2	2	2	4	5	4	4

* Dotyczy osób pracujących zarobkowo, także rolników oraz emerytów i rencistów pracujących w niepełnym wymiarze godzin

CBOS

RYS. 6. Czy liczy się Pan(i) z możliwością utraty obecnej pracy (zwolnienia, bankructwa, upadku, likwidacji zakładu, gospodarstwa itp.)?*



* Zsumowano odsetki odpowiedzi: „Bardzo poważnie się z tym liczę” i „Raczej tak” (Tak) oraz „Nie, to mało prawdopodobne” i „Raczej nie” (Nie). Pominięto odpowiedzi „trudno powiedzieć”

Uwaga: Pytanie zadawano respondentom mającym pracę, łącznie z rolnikami i osobami pomagającymi w prowadzeniu gospodarstwa rolnego oraz pracującymi na własny rachunek poza rolnictwem

Największe poczucie pewności utrzymania obecnej pracy charakteryzuje rolnictwo – 51% ogółu pracujących w prywatnych gospodarstwach rolnych oraz 48% rolników indywidualnych i pomagających im członków rodzin uważa utratę tego źródła utrzymania za mało prawdopodobną. Mimo iż w pozostałych sektorach nie ma znaczących różnic w deklaracjach poczucia pewności zatrudnienia i zagrożenia bezrobociem, to pracujący w sektorze prywatnym poza rolnictwem lub w spółkach właścicieli prywatnych i państwa możliwość utraty obecnej pracy biorą pod uwagę nieco częściej niż zatrudnieni w instytucjach, urzędach lub zakładach całkowicie państwowych, samorządowych lub

publicznych, w tym także w jednoosobowych spółkach Skarbu Państwa. Warto też dodać, iż z możliwością utraty obecnej pracy bardzo poważnie liczy się co dziewiąty badany prowadzący pozarolniczą działalność gospodarczą (11%). Ponadto ponadprzeciętnie wysokie poczucie zagrożenia utratą obecnej pracy zarejestrowaliśmy wśród pracujących zarobkowo w wieku 18–24 lata, w tym uczniów i studentów (zob. tabelę aneksową 3).

Poczucie bezpieczeństwa zatrudnienia ma jednak związek przede wszystkim z oceną aktualnej sytuacji w zakładzie pracy. Im lepsza opinia o kondycji miejsca pracy, tym mniejsze obawy utraty obecnej pracy. Wśród dobrze oceniających sytuację w swojej firmie, gospodarstwie rolnym czy instytucji tylko 13% liczy się z ewentualnością utraty obecnej pracy, a aż 39% uznaje to za mało prawdopodobne. W grupie uważających, że sytuacja w ich miejscu pracy jest „ani dobra, ani zła”, utraty pracy w mniejszym lub większym stopniu obawia się co trzeci (33%), natomiast wśród źle oceniających sytuację w zakładzie pracy takie obawy ma aż 45% ankietowanych.

TABELA 6

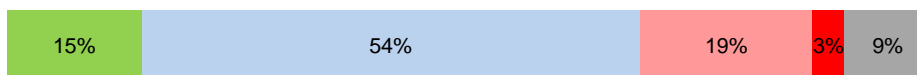
Czy liczy się Pan(i) z możliwością utraty obecnej pracy (zwolnienia, bankructwa, upadku, likwidacji zakładu, gospodarstwa itp.)?*	Jak Pan(i) ogólnie ocenia obecną sytuację w Pana(i) zakładzie pracy? Czy jest ona:		
	dobra	ani dobra, ani zła	zła
	procentowanie w kolumnach		
Bardzo poważnie się z tym liczę	1	6	13
Raczej tak	12	27	32
Raczej nie	45	35	29
Nie, to mało prawdopodobne	39	27	19
Trudno powiedzieć	2	5	6

* Odpowiedzi osób pracujących zarobkowo (N=621)

SYTUACJA NA LOKALNYCH RYNKACH PRACY

Ponad dwie trzecie (69%) ogółu dorosłych Polaków uważa, że w ich miejscu zamieszkania lub okolicy istnieje możliwość znalezienia zatrudnienia. Warto jednak zauważyć, iż według 54% badanych można wprawdzie znaleźć pracę, ale trudno jest o pracę odpowiednią, a jedynie 15% respondentów uważa, że bez większych trudności w okolicy ich miejsca zamieszkania można znaleźć odpowiednią pracę. Na trudności w znalezieniu jakiegokolwiek pracy wskazuje 19% pytanych, a kolejne 3% uważa, że w okolicy ich miejsca zamieszkania nie można znaleźć żadnej pracy.

RYS. 7. Jak określiłby/określiłaby Pan(i) sytuację na rynku pracy w Pana(i) miejscowości lub w okolicy? Czy, Pana(i) zdaniem, obecnie:



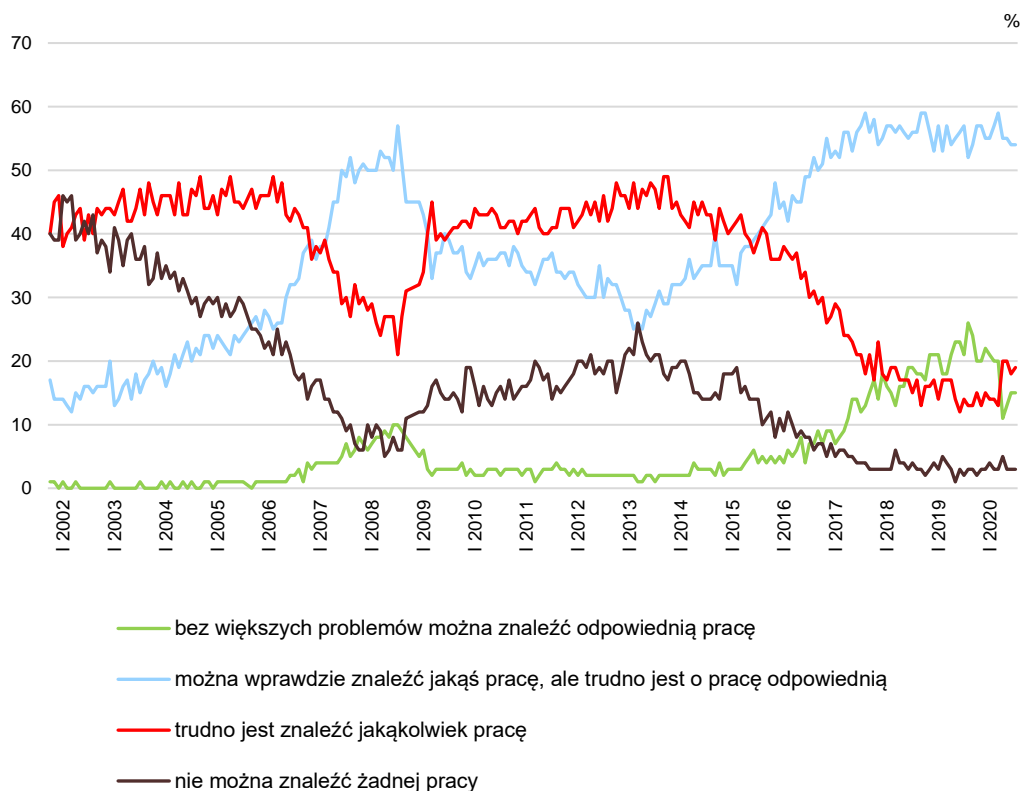
- bez większych problemów można znaleźć odpowiednią pracę
- można wprawdzie znaleźć jakąś pracę, ale trudno jest o pracę odpowiednią
- trudno jest znaleźć jakąkolwiek pracę
- nie można znaleźć żadnej pracy
- Trudno powiedzieć

W drugiej połowie sierpnia rozkład ocen sytuacji na lokalnych rynkach pracy jest niemal identyczny jak w pierwszej dekadzie lipca br., kiedy to nastąpiła kolejna niewielka poprawa po odnotowanym na przełomie maja i czerwca znacznym pogorszeniu ocen. Po wyraźnych zmianach między marcem a przełomem maja i czerwca, w kolejnych badaniach oceny lokalnych rynków pracy nie zmieniają się radykalnie i nadal są wyraźnie gorsze niż w okresie od czerwca 2018 roku do marca br.

TABELA 7

Jak określił(a)by Pan(i) sytuację na rynku pracy w Pana(i) miejscowości lub okolicy? Czy, Pana(i) zdaniem, obecnie:	Wskazania respondentów według terminów badań															
	2019								2020							
	V	VI	VII	VIII	IX	X	XI	XII	I	II	III	V/VI	VI	VII	VIII	
	w procentach															
– bez większych problemów można znaleźć odpowiednią pracę	23	23	21	26	24	20	20	22	21	20	20	11	13	15	15	
– można wprawdzie znaleźć jakąś pracę, ale trudno jest o pracę odpowiednią	55	56	57	52	54	57	57	55	55	57	59	55	55	54	54	
– trudno jest znaleźć jakąkolwiek pracę	14	12	14	13	13	15	13	15	14	14	13	20	20	18	19	
– nie można znaleźć żadnej pracy	1	3	2	3	3	2	3	3	4	3	3	5	3	3	3	
Trudno powiedzieć	7	6	6	6	6	6	7	6	6	6	6	9	9	9	9	

RYS. 8. Jak określił(a)by Pan(i) sytuację na rynku pracy w Pana(i) miejscowości lub okolicy? Czy, Pana(i) zdaniem, obecnie:



Pominięto odpowiedzi „trudno powiedzieć”

Oceny sytuacji na lokalnych rynkach pracy wiążą się z wielkością miejsca zamieszkania, przy czym najgorzej okoliczny rynek pracy wypada w oczach badanych mieszkających w miastach poniżej 20 tys., a najlepiej postrzegają go żyjący w miastach liczących co najmniej 500 tys. mieszkańców (zob. tabelę aneksową 4).

Spośród zmiennych społeczno-demograficznych postrzeganie lokalnych rynków pracy najbardziej różnicuje jednak płeć. Mężczyźni znacznie częściej niż kobiety (74% wobec 63%) uważają, iż w ich miejscowości lub okolicy można znaleźć pracę, w tym bez większych problemów pracę odpowiednią (18% wobec 11%), natomiast znacznie rzadziej sygnalizują trudności ze znalezieniem zatrudnienia (17% wobec 26%). Związek ocen lokalnych rynków pracy z płcią respondentów powtarza się systematycznie w kolejnych badaniach, co wskazuje na trwałe różnice w szansach obu płci na polskim rynku pracy.

Oceny sytuacji w drugiej połowie sierpnia br. różnicuje również osobista pozycja respondentów na rynku pracy (zob. tabelę aneksową 4). Najgorzej sytuację na lokalnych rynkach pracy oceniają bezrobotni, spośród których 13% twierdzi, że w ich miejscowości lub okolicy nie można znaleźć żadnej pracy, 27% uważa, że trudno jest tam znaleźć jakąkolwiek pracę, a tylko 4% ocenia, że odpowiednią

pracę można znaleźć bez większych problemów. Najlepszy obraz lokalnych rynków pracy mają natomiast badani prowadzący pozarolniczą działalność gospodarczą – aż 26% spośród nich uważa, że w okolicy ich miejsca zamieszkania bez większych problemów można znaleźć odpowiednią pracę. Dość pewnie na lokalnych rynkach pracy czują się także technicy i inni specjaliści średniego szczebla – blisko co czwarty (24%) uważa, że w okolicy, gdzie mieszkają, bez problemów można znaleźć odpowiednią pracę.



W drugiej połowie sierpnia poprawiły się oceny aktualnej sytuacji w zakładach pracy, jednocześnie jednak pogorszyły się prognozy na najbliższy rok. Poczucie bezpieczeństwa zatrudnienia wśród pracujących zarobkowo zmieniło się nieznacznie, a rozkład ocen sytuacji na lokalnych rynkach pracy jest niemal identyczny jak w pierwszej dekadzie lipca br.

W stosunku do poprzedniego badania odnotowaliśmy pogorszenie nastrojów w grupie pracowników sektora publicznego, co być może wiązać należy z zapowiedzią redukcji zatrudnienia i zamrożenia płac.

Opracowała

Barbara Badora