

Nastroje społeczne w drugiej połowie sierpnia

Znak jakości przyznany CBOS przez
Organizację Firm Badania Opinii i Rynku 20 stycznia 2020 roku



Fundacja Centrum Badania Opinii Społecznej
ul. Świętojerska 5/7, 00-236 Warszawa
e-mail: sekretariat@cbos.pl; info@cbos.pl
<http://www.cbos.pl>
(48 22) 629 35 69

SPIS TREŚCI

| | |
|---|----|
| Rozwój ogólnej sytuacji w kraju..... | 1 |
| Oceny..... | 1 |
| Przewidywania | 3 |
| Sytuacja polityczna..... | 4 |
| Oceny..... | 4 |
| Przewidywania | 6 |
| Sytuacja gospodarcza..... | 7 |
| Oceny..... | 7 |
| Przewidywania | 8 |
| Sytuacja własna badanych i materialne warunki życia | 9 |
| Oceny..... | 9 |
| Przewidywania | 11 |

W stosunku do pierwszej dekady lipca oceny bieżącej sytuacji nie zmieniły się znacząco¹. Rejestrujemy natomiast wyraźne zmiany w przewidywaniach na najbliższy rok. Zdecydowanie wzrósł pesymizm w przewidywaniach dotyczących sfery publicznej: ogólnej sytuacji w kraju, sytuacji politycznej i gospodarczej. Wzrosły również obawy związane z pogorszeniem poziomu życia oraz warunków materialnych gospodarstw domowych.

ROZWÓJ OGÓLNEJ SYTUACJI W KRAJU

Oceny

W porównaniu z pierwszą dekadą lipca oceny ogólnej sytuacji w kraju praktycznie się nie zmieniły. Obecnie ponad dwie piąte badanych (45%) uważa, że sytuacja w Polsce zmierza w dobrym kierunku, a 38% – że w złym. Blisko jedna piąta respondentów (17%) nie ma sprecyzowanego zdania na ten temat.

TABELA 1

| Czy, ogólnie rzecz biorąc, sytuacja w naszym kraju zmierza w dobrym czy też w złym kierunku? | Wskazania respondentów według terminów badań | | | | | | | | | | | | | |
|--|--|------|----|----|----|-----|------|----|-----|------|----|-----|------|--|
| | 2019 | | | | | | 2020 | | | | | | | |
| | VII | VIII | IX | X | XI | XII | I | II | III | V/VI | VI | VII | VIII | |
| | w procentach | | | | | | | | | | | | | |
| W dobrym | 48 | 50 | 51 | 51 | 51 | 49 | 43 | 43 | 48 | 41 | 45 | 46 | 45 | |
| W złym | 37 | 36 | 34 | 33 | 34 | 37 | 40 | 42 | 39 | 41 | 40 | 37 | 38 | |
| Trudno powiedzieć | 15 | 14 | 15 | 16 | 15 | 14 | 17 | 15 | 13 | 18 | 15 | 17 | 17 | |

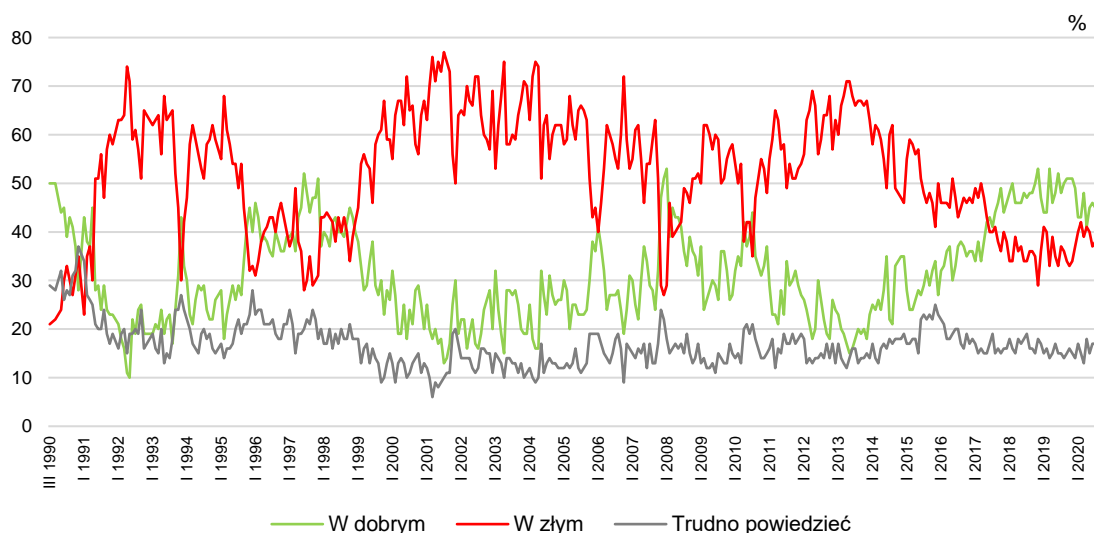
¹ Badanie „Aktualne problemy i wydarzenia” (362) przeprowadzono w ramach procedury mixed-mode na reprezentatywnej imiennej próbie pełnoletnich mieszkańców Polski, wylosowanej z rejestru PESEL.

Każdy respondent wybierał samodzielnie jedną z metod:

- wywiad bezpośredni z udziałem ankietera (metoda CAPI),
- wywiad telefoniczny po skontaktowaniu się z ankieterem CBOS (CATI) – dane kontaktowe respondent otrzymywał w liście zapowiednim od CBOS,
- samodzielne wypełnienie ankiety internetowej, do której dostęp był możliwy na podstawie loginu i hasła przekazanego respondentowi w liście zapowiednim od CBOS.

We wszystkich trzech przypadkach ankieta miała taki sam zestaw pytań oraz strukturę. Badanie zrealizowano w dniach od 18 do 27 sierpnia 2020 roku na próbie liczącej 1149 osób (w tym: 72,7% metodą CAPI, 17,0% – CATI i 10,4% – CAWI).

RYS. 1. Czy, ogólnie rzecz biorąc, sytuacja w naszym kraju zmierza w dobrym czy też w złym kierunku?



Zadowolenie z kierunku zmian dokonujących się w kraju częściej wyrażają starsi badani (61% zadowolonych wśród ankietowanych w wieku 65 lat i więcej), mieszkający w mniejszych miejscowościach (53% mieszkańców wsi), gorzej wykształceni (58% osób z wykształceniem podstawowym/gimnazjalnym oraz zasadniczym zawodowym), o niższych dochodach na osobę w gospodarstwie domowym (57% badanych o dochodach od 1000 zł do 1499 zł i 54% badanych o dochodach do 999 zł) oraz dobrze oceniający warunki materialne swoich gospodarstw domowych (49%). W grupach społeczno-zawodowych są to najczęściej rolnicy (62%) oraz emeryci (57%). Natomiast niezadowolenie z rozwoju sytuacji w Polsce częściej deklarują młodszy ankietowani (61% niezadowolonych wśród ankietowanych w wieku 18-24 lata), mieszkańcy większych miejscowości (56% mieszkańców miast liczących co najmniej 500 tys. mieszkańców), lepiej wykształceni (48% absolwentów wyższych uczelni), osoby z gospodarstw domowych o wyższych dochodach *per capita* (52% badanych osiągających dochody *per capita* wynoszące co najmniej 3000 zł) oraz niezadowoleni z warunków materialnych swoich gospodarstw domowych (50%). W grupach społeczno-zawodowych są to relatywnie często: kadra kierownicza i specjaliści z wyższym wykształceniem (58%) oraz uczniowie i studenci (57%).

Oceny kierunku zmian dokonujących się w kraju istotnie zależą od poglądów politycznych i kwestii światopoglądowych. Przekonanie, że sytuacja w Polsce zmierza w dobrym kierunku, częściej niż inni deklarują badani bardziej religijni (74% zadowolonych wśród praktykujących kilka razy w tygodniu), o prawicowych poglądach politycznych (69%), a w potencjalnych elektoratach partyjnych zwolennicy Prawa i Sprawiedliwości (wraz z Solidarną Polską i Porozumieniem) – 81%. Z kolei niezadowolenie z rozwoju sytuacji w kraju relatywnie często artykułują w ogóle nieuczestniczący w praktykach religijnych (59%), identyfikujący się z lewicą (75%), a w elektoratach – deklarujący zamiar głosowania w hipotetycznych wyborach na Lewicę (87%) oraz na Koalicję Obywatelską (74%) – por. tabelę 2 i tabelę aneksową 1.

TABELA 2

| Potencjalne elektoraty* | Czy, ogólnie rzecz biorąc, sytuacja w naszym kraju zmierza w dobrym czy też w złym kierunku? | | |
|--|---|--------|-------------------|
| | W dobrym | W złym | Trudno powiedzieć |
| | w procentach | | |
| Prawo i Sprawiedliwość (wraz z Solidarną Polską i Porozumieniem) | 81 | 6 | 13 |
| Polskie Stronnictwo Ludowe – Koalicja Polska (Polskie Stronnictwo Ludowe, Kukiz'15, UED)** | 54 | 32 | 14 |
| Konfederacja Wolność i Niepodległość (KORWiN, Ruch Narodowy, Braun) | 30 | 56 | 14 |
| Koalicja Obywatelska (Platforma Obywatelska, Nowoczesna, Inicjatywa Polska, Zieloni) | 15 | 74 | 11 |
| Lewica (Nowa Lewica – dawniej SLD, Wiosna, Lewica Razem) | 11 | 87 | 3 |
| Niezdecydowani, na kogo głosować | 19 | 54 | 27 |
| Wahający się, czy wzięliby udział w głosowaniu | 37 | 37 | 26 |
| Deklarujący, że nie wzięliby udziału w głosowaniu | 31 | 47 | 22 |

* Określone na podstawie deklaracji poparcia danego ugrupowania w hipotetycznych wyborach parlamentarnych

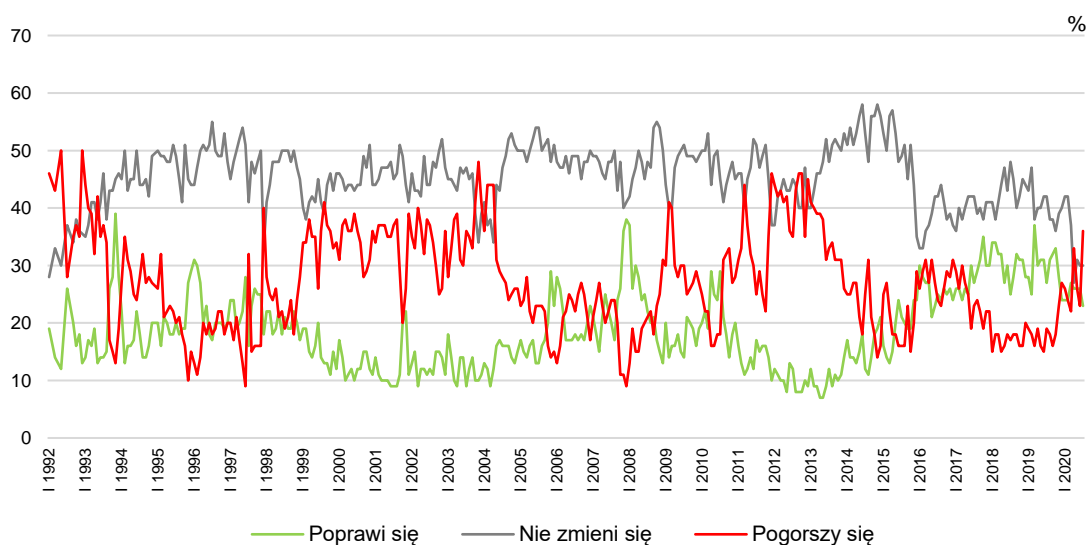
** Dane dotyczące potencjalnych wyborców tego ugrupowania należy traktować z ostrożnością ze względu na ich niewielką liczebność w badanej próbie

Przewidywania

W przewidywaniach dotyczących ogólnej sytuacji w kraju w ciągu najbliższego roku wyraźnie zwiększył się odsetek badanych obawiających się pogorszenia (o 13 punktów procentowych, do 36%), odsetek liczących na poprawę się zmniejszył (z 26% do 23%), a zakładających utrzymanie status quo w tym obszarze się nie zmienił (30%). W porównaniu z ostatnim pomiarem ubyło badanych niemających wyrobionej opinii na ten temat (z 21% do 11%).

CBOS

RYS. 2. Jak Pan(i) sądzi, czy w ciągu najbliższego roku sytuacja w Polsce poprawi się, pogorszy czy też się nie zmieni?



Pominięto odpowiedzi „trudno powiedzieć”

TABELA 3

| Jak Pan(i) sądzi, czy w ciągu najbliższego roku sytuacja w Polsce poprawi się, pogorszy czy też się nie zmieni? | Wskazania respondentów według terminów badań | | | | | | | | | | | | |
|--|--|------|----|----|----|-----|------|----|-----|------|----|-----|------|
| | 2019 | | | | | | 2020 | | | | | | |
| | VII | VIII | IX | X | XI | XII | I | II | III | V/VI | VI | VII | VIII |
| | w procentach | | | | | | | | | | | | |
| Poprawi się | 27 | 31 | 32 | 33 | 28 | 24 | 24 | 24 | 27 | 26 | 26 | 26 | 23 |
| Nie zmieni się | 42 | 38 | 38 | 36 | 39 | 40 | 42 | 42 | 37 | 27 | 31 | 30 | 30 |
| Pogorszy się | 19 | 18 | 16 | 18 | 23 | 27 | 26 | 24 | 22 | 33 | 26 | 23 | 36 |
| Trudno powiedzieć | 12 | 13 | 14 | 13 | 10 | 9 | 8 | 10 | 14 | 14 | 16 | 21 | 11 |

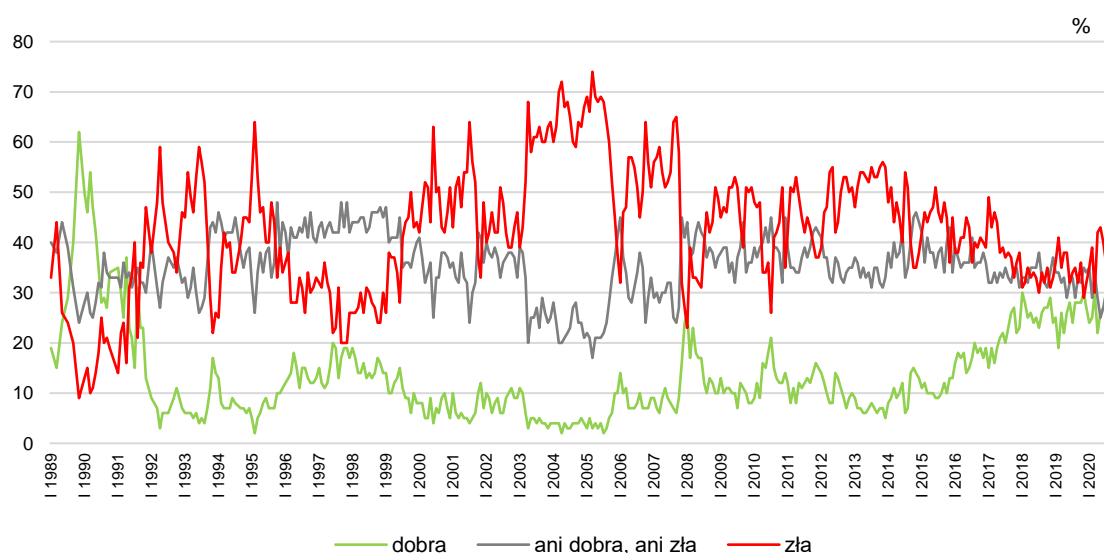
SYTUACJA POLITYCZNA

Oceny

W stosunku do ostatniego pomiaru zmniejszył się odsetek badanych negatywnie postrzegających sytuację polityczną w Polsce (spadek o 4 punkty procentowe, do 36%), zwiększył oceniających ją przeciętnie (o 3 punkty, do 30%), zaś odsetek zadowolonych z niej praktycznie się nie zmienił (26%).

CBOS

RYS. 3. Jak Pan(i) ogólnie ocenia obecną sytuację polityczną w Polsce? Czy jest ona:



Pominięto odpowiedzi „trudno powiedzieć”

TABELA 4

| Jak Pan(i) ogólnie ocenia obecną sytuację polityczną w Polsce? Czy jest ona: | Wskazania respondentów według terminów badań | | | | | | | | | | | | |
|---|--|------|----|----|----|-----|------|----|-----|------|----|-----|------|
| | 2019 | | | | | | 2020 | | | | | | |
| | VII | VIII | IX | X | XI | XII | I | II | III | V/VI | VI | VII | VIII |
| | w procentach | | | | | | | | | | | | |
| – dobra | 24 | 28 | 28 | 28 | 30 | 27 | 24 | 25 | 30 | 22 | 26 | 27 | 26 |
| – ani dobra, ani zła | 33 | 29 | 33 | 32 | 35 | 34 | 35 | 29 | 34 | 29 | 25 | 27 | 30 |
| – zła | 34 | 35 | 32 | 36 | 29 | 32 | 35 | 39 | 30 | 42 | 43 | 40 | 36 |
| Trudno powiedzieć | 9 | 8 | 7 | 4 | 6 | 7 | 7 | 7 | 6 | 6 | 6 | 7 | 7 |

Pozytywnie na temat sytuacji politycznej w kraju częściej niż inni wypowiadają się badani w wieku 55 lat i więcej (33–34% w zależności od kategorii), mieszkańcy wsi (32%), respondenci z wykształceniem zasadniczym zawodowym (38%), o dochodach na osobę w gospodarstwie domowym wynoszących od 1000 zł do 14,99 zł (38%) oraz dobrze oceniający warunki materialne swoich gospodarstw domowych (31%). W grupach społeczno-zawodowych są to najczęściej rolnicy (51%).

Oceny sytuacji politycznej, podobnie jak postrzeganie kierunku zmian dokonujących się w kraju, w silny sposób zależą od kwestii światopoglądowych i preferencji partyjnych. Ponadprzeciętnie często zadowolone z sytuacji politycznej deklarują biorący udział w praktykach religijnych kilka razy w tygodniu (43%), o prawicowych poglądach politycznych (47%), a w potencjalnych elektoratach partyjnych – wyborcy Prawa i Sprawiedliwości (wraz z Solidarną Polską i Porozumieniem) – 59% (por. tabelę 5 i tabelę aneksową 3).

TABELA 5

| Potencjalne elektoraty* | Jak Pan(i) ogólnie ocenia obecną sytuację polityczną w Polsce? Czy jest ona: | | | |
|--|--|-----------------------|-----|----------------------|
| | dobra | ani dobra, ani zła | zła | Trudno powiedzieć |
| | w procentach | | | |
| Prawo i Sprawiedliwość (wraz z Solidarną Polską i Porozumieniem) | 59 | 29 | 6 | 5 |
| Polskie Stronnictwo Ludowe – Koalicja Polska (Polskie Stronnictwo Ludowe, Kukiz'15, UED)** | 19 | 33 | 44 | 4 |
| Lewica (Nowa Lewica – dawniej SLD, Wiosna, Lewica Razem) | 6 | 22 | 69 | 3 |
| Konfederacja Wolność i Niepodległość (KORWiN, Ruch Narodowy, Braun) | 6 | 35 | 55 | 4 |
| Koalicja Obywatelska (Platforma Obywatelska, Nowoczesna, Inicjatywa Polska, Zieloni) | 2 | 19 | 76 | 4 |
| Niezdecydowani, na kogo głosować | 7 | 40 | 41 | 13 |
| Wahający się, czy wzięliby udział w głosowaniu | 16 | 37 | 35 | 12 |
| Deklarujący, że nie wzięliby udziału w głosowaniu | 14 | 31 | 42 | 14 |

* Określone na podstawie deklaracji poparcia danego ugrupowania w hipotetycznych wyborach parlamentarnych

** Dane dotyczące potencjalnych wyborców tego ugrupowania należy traktować z ostrożnością ze względu na ich niewielką liczebność w badanej próbie

Przewidywania

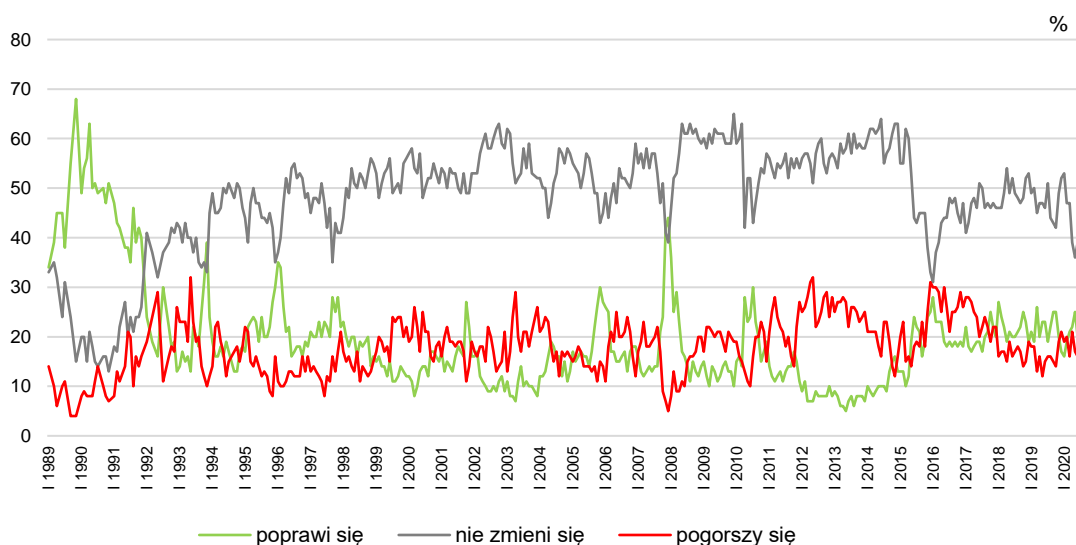
W porównaniu z pierwszą dekadą lipca ubyło sądzących, że sytuacja polityczna w ciągu najbliższych dwunastu miesięcy się poprawi (o 5 punktów procentowych, do 15%), a przybyło uważających, że się nie zmieni (o 8 punktów, do 47%), oraz obawiających się pogorszenia (o 8 punktów, do 24%). Jednocześnie wyraźnie ubyło niepotrafiących sformułować prognoz dotyczących sytuacji politycznej (o 11 punktów, do 14%).

TABELA 6

| Czy, Pana(i) zdaniem, w ciągu najbliższego roku sytuacja polityczna w Polsce: | Wskazania respondentów według terminów badań | | | | | | | | | | | | |
|--|--|------|----|----|----|-----|------|----|-----|------|----|-----|------|
| | 2019 | | | | | | 2020 | | | | | | |
| | VII | VIII | IX | X | XI | XII | I | II | III | V/VI | VI | VII | VIII |
| | w procentach | | | | | | | | | | | | |
| – poprawi się | 19 | 22 | 25 | 25 | 20 | 17 | 16 | 19 | 21 | 22 | 25 | 20 | 15 |
| – nie zmieni się | 51 | 44 | 43 | 42 | 49 | 52 | 53 | 47 | 47 | 39 | 36 | 39 | 47 |
| – pogorszy się | 16 | 16 | 15 | 14 | 19 | 21 | 19 | 20 | 16 | 21 | 17 | 16 | 24 |
| Trudno powiedzieć | 14 | 18 | 17 | 19 | 12 | 10 | 12 | 15 | 15 | 18 | 22 | 25 | 14 |

CBOS

RYS. 4. Czy, Pana(i) zdaniem, w ciągu najbliższego roku sytuacja polityczna w Polsce:



Pominięto odpowiedzi „trudno powiedzieć”

SYTUACJA GOSPODARCZA

Oceny

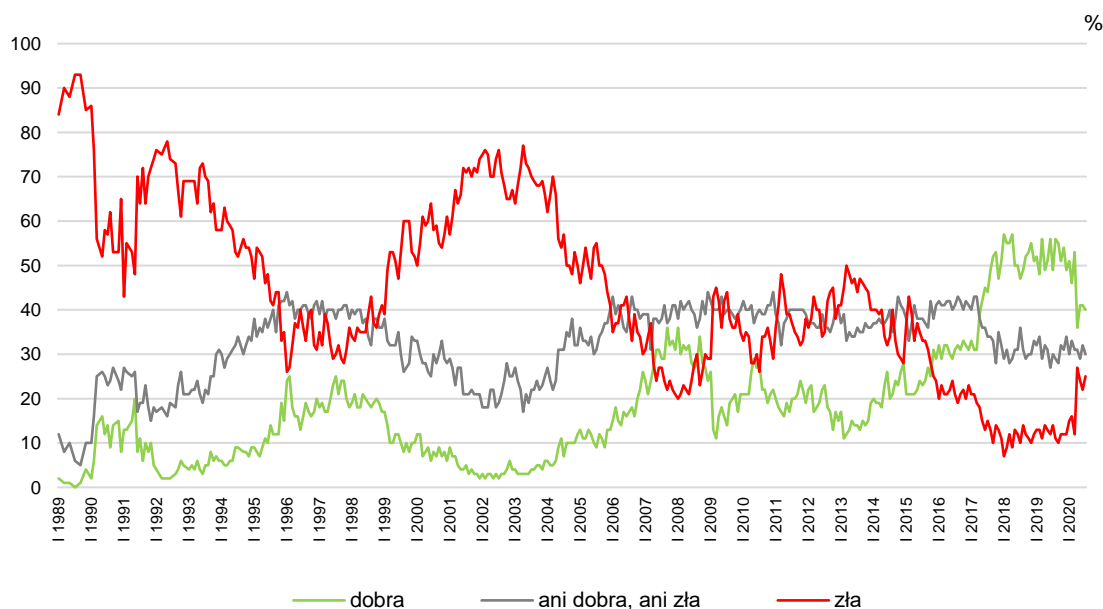
W stosunku do pierwszej dekady lipca zwiększył się odsetek negatywnie oceniających sytuację gospodarczą (o 3 punkty procentowe, do 25%), zmniejszył postrzegających ją przeciętnie (o 2 punkty, do 30%), a odsetek zadowolonych z niej praktycznie się nie zmienił (40%).

TABELA 7

| Jak Pan(i) ogólnie ocenia obecną sytuację gospodarczą w Polsce? Czy jest ona: | Wskazania respondentów według terminów badań | | | | | | | | | | | | |
|--|--|------|----|----|----|-----|------|----|-----|------|----|-----|------|
| | 2019 | | | | | | 2020 | | | | | | |
| | VII | VIII | IX | X | XI | XII | I | II | III | V/VI | VI | VII | VIII |
| | w procentach | | | | | | | | | | | | |
| – dobra | 49 | 56 | 55 | 51 | 54 | 49 | 51 | 46 | 53 | 36 | 41 | 41 | 40 |
| – ani dobra, ani zła | 30 | 29 | 28 | 32 | 31 | 34 | 30 | 33 | 31 | 31 | 29 | 32 | 30 |
| – zła | 14 | 11 | 10 | 12 | 12 | 12 | 15 | 16 | 12 | 27 | 24 | 22 | 25 |
| Trudno powiedzieć | 7 | 4 | 7 | 5 | 3 | 5 | 5 | 5 | 4 | 6 | 5 | 5 | 6 |

CBOS

RYS. 5. Jak Pan(i) ogólnie ocenia obecną sytuację gospodarczą w Polsce?
Czy jest ona:



Pominięto odpowiedzi „trudno powiedzieć”

Podobnie jak w przypadku postrzegania ogólnej sytuacji w kraju i sytuacji politycznej, zadowolenie z kondycji gospodarki częściej wyrażają starsi respondenci (53% badanych w wieku 65 lat i więcej), mieszkający w mniejszych miejscowościach (44% mieszkańców wsi), gorzej wykształceni (50%

badanych z wykształceniem podstawowym/gimnazjalnym oraz zasadniczym zawodowym), z gospodarstw domowych o dochodach na osobę wynoszących od 1000 zł do 1499 zł (52%) oraz dobrze oceniający warunki materialne swoich gospodarstw domowych (47%).

Postrzeganie sytuacji gospodarczej w Polsce jest silnie uwarunkowane przez poglądy polityczne i kwestie światopoglądowe. Lepiej sytuację gospodarczą oceniają osoby bardziej religijne (63% biorących udział w praktykach religijnych kilka razy w tygodniu), o prawicowych poglądach politycznych (61%), a w potencjalnych elektoratach partyjnych – wyborcy Prawa i Sprawiedliwości (wraz z Solidarną Polską i Porozumieniem) – 71% (por. tabelę 8 i tabelę aneksową 5).

TABELA 8

| Potencjalne elektoraty* | Jak Pan(i) ogólnie ocenia obecną sytuację gospodarczą w Polsce? Czy jest ona: | | | |
|--|--|--------------------|-----|-------------------|
| | dobra | ani dobra, ani zła | zła | Trudno powiedzieć |
| | w procentach | | | |
| Prawo i Sprawiedliwość (wraz z Solidarną Polską i Porozumieniem) | 71 | 20 | 4 | 4 |
| Polskie Stronnictwo Ludowe – Koalicja Polska (Polskie Stronnictwo Ludowe, Kukiz'15, UED)** | 41 | 22 | 37 | 0 |
| Konfederacja Wolność i Niepodległość (KORWiN, Ruch Narodowy, Braun) | 28 | 40 | 29 | 3 |
| Koalicja Obywatelska (Platforma Obywatelska, Nowoczesna, Inicjatywa Polska, Zieloni) | 17 | 32 | 48 | 2 |
| Lewica (Nowa Lewica – dawniej SLD, Wiosna, Lewica Razem) | 8 | 36 | 53 | 3 |
| Niezdecydowani, na kogo głosować | 21 | 33 | 33 | 14 |
| Wahający się, czy wzięliby udział w głosowaniu | 29 | 43 | 23 | 5 |
| Deklarujący, że nie wzięliby udziału w głosowaniu | 26 | 34 | 30 | 9 |

* Określone na podstawie deklaracji poparcia danego ugrupowania w hipotetycznych wyborach parlamentarnych

** Dane dotyczące potencjalnych wyborców tego ugrupowania należy traktować z ostrożnością ze względu na ich niewielką liczebność w badanej próbie

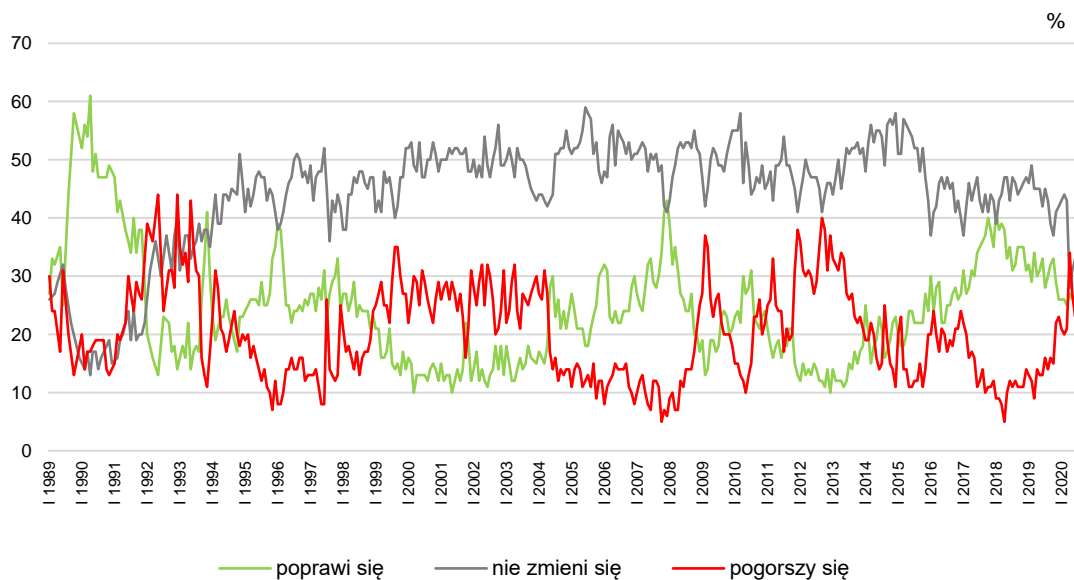
Przewidywania

W prognozach dotyczących sytuacji gospodarczej zwiększył się odsetek obawiających się pogorszenia (o 8 punktów procentowych, do 31%), zmniejszył liczących na poprawę (o 5 punktów, do 21%), a odsetek zakładających utrzymanie status quo w tym obszarze praktycznie się nie zmienił (34%). Odnotowujemy również spadek odsetka badanych niemających zdania na temat (z 19% do 14%).

TABELA 9

| Czy, Pana(i) zdaniem, w ciągu najbliższego roku sytuacja gospodarcza w Polsce: | Wskazania respondentów według terminów badań | | | | | | | | | | | | |
|---|--|------|----|----|----|-----|------|----|-----|------|----|-----|------|
| | 2019 | | | | | | 2020 | | | | | | |
| | VII | VIII | IX | X | XI | XII | I | II | III | V/VI | VI | VII | VIII |
| | w procentach | | | | | | | | | | | | |
| – poprawi się | 28 | 30 | 32 | 33 | 29 | 26 | 26 | 26 | 25 | 27 | 26 | 26 | 21 |
| – nie zmieni się | 45 | 43 | 39 | 37 | 41 | 42 | 43 | 44 | 43 | 28 | 31 | 33 | 34 |
| – pogorszy się | 16 | 14 | 16 | 15 | 22 | 23 | 21 | 20 | 21 | 34 | 27 | 23 | 31 |
| Trudno powiedzieć | 11 | 13 | 13 | 15 | 8 | 8 | 10 | 11 | 11 | 11 | 16 | 19 | 14 |

RYS. 6. Czy, Pana(i) zdaniem, w ciągu najbliższego roku sytuacja gospodarcza w Polsce:



Pominięto odpowiedzi „trudno powiedzieć”

SYTUACJA WŁASNA BADANYCH I MATERIALNE WARUNKI ŻYCIA

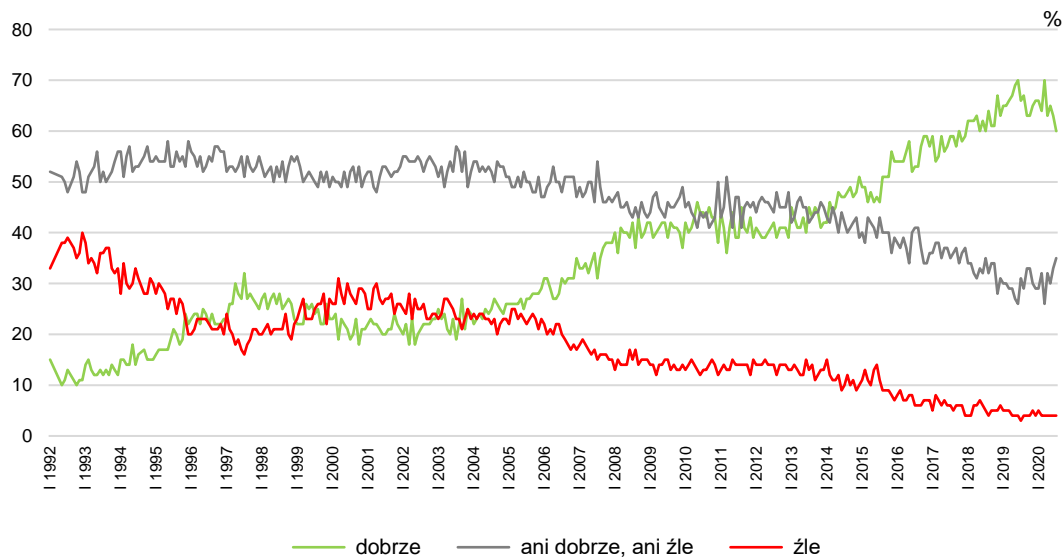
Oceny

Już drugi miesiąc z kolei rejestrujemy niewielkie spadki liczby zadowolonych z poziomu życia oraz z warunków materialnych gospodarstw domowych. Obecnie 60% ankietowanych (spadek o 3 punkty procentowe w stosunku do pierwszej dekady lipca) uważa, że im i ich rodzinom żyje się dobrze, mniej więcej co trzeci twierdzi, że przeciętnie (wzrost z 33% do 35%), a jedynie nieliczni, że źle (4%).

TABELA 10

| Czy obecnie Panu(i) i Pana(i) rodzinie żyje się: | Wskazania respondentów według terminów badań | | | | | | | | | | | | |
|--|--|------|----|----|----|-----|------|----|-----|------|----|-----|------|
| | 2019 | | | | | | 2020 | | | | | | |
| | VII | VIII | IX | X | XI | XII | I | II | III | V/VI | VI | VII | VIII |
| | w procentach | | | | | | | | | | | | |
| – dobrze | 66 | 67 | 63 | 63 | 65 | 66 | 66 | 64 | 70 | 63 | 65 | 63 | 60 |
| – ani dobrze, ani źle | 31 | 29 | 33 | 33 | 30 | 29 | 29 | 32 | 26 | 32 | 30 | 33 | 35 |
| – źle | 3 | 4 | 4 | 4 | 5 | 4 | 5 | 4 | 4 | 4 | 4 | 4 | 4 |

RYS. 7. Czy obecnie Panu(i) i Pana(i) rodzinie żyje się:



Jednocześnie ubyło dobrze oceniających warunki materialne swoich gospodarstw domowych (o 3 punkty, do 59%), przybyło postrzegających je przeciętnie (z 32% do 36%), a liczba niezadowolonych z nich praktycznie się nie zmieniła (5%).

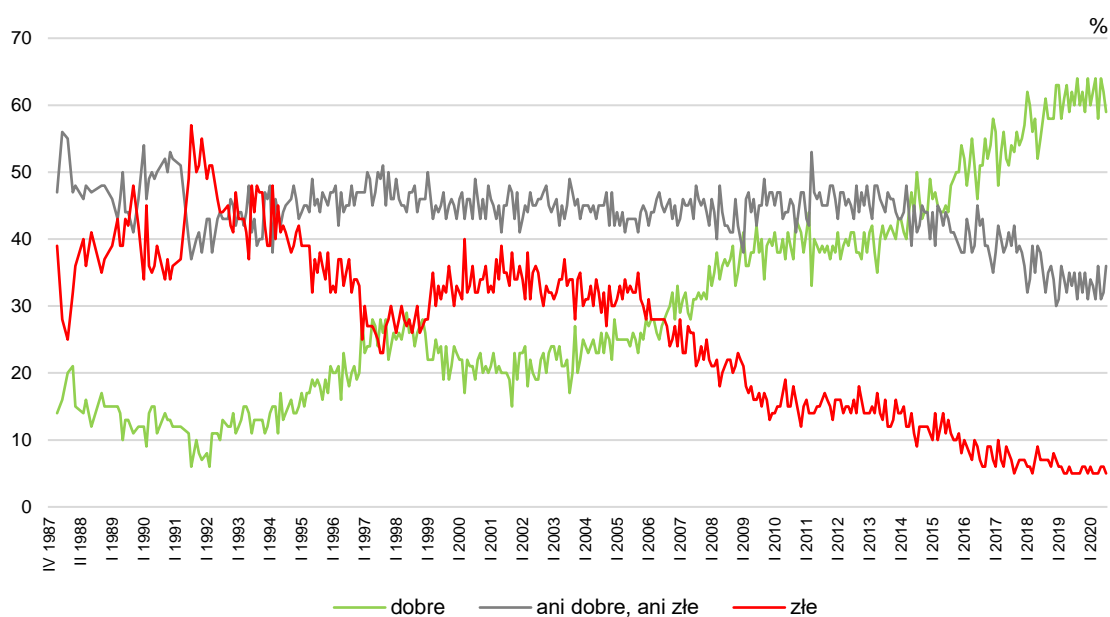
RYS. 8. Jak Pan(i) ocenia obecne warunki materialne swojego gospodarstwa domowego?
Czy są one:

TABELA 11

| Jak Pan(i) ocenia obecne warunki materialne swojego gospodarstwa domowego? Czy są one: | Wskazania respondentów według terminów badań | | | | | | | | | | | | | |
|---|--|------|----|----|----|-----|------|----|-----|------|----|-----|------|--|
| | 2019 | | | | | | 2020 | | | | | | | |
| | VII | VIII | IX | X | XI | XII | I | II | III | V/VI | VI | VII | VIII | |
| | w procentach | | | | | | | | | | | | | |
| – dobre | 60 | 64 | 60 | 62 | 59 | 64 | 60 | 62 | 64 | 58 | 64 | 62 | 59 | |
| – ani dobre, ani złe | 35 | 31 | 35 | 32 | 35 | 31 | 34 | 33 | 31 | 36 | 31 | 32 | 36 | |
| – złe | 5 | 5 | 5 | 6 | 6 | 5 | 6 | 5 | 5 | 5 | 6 | 6 | 5 | |

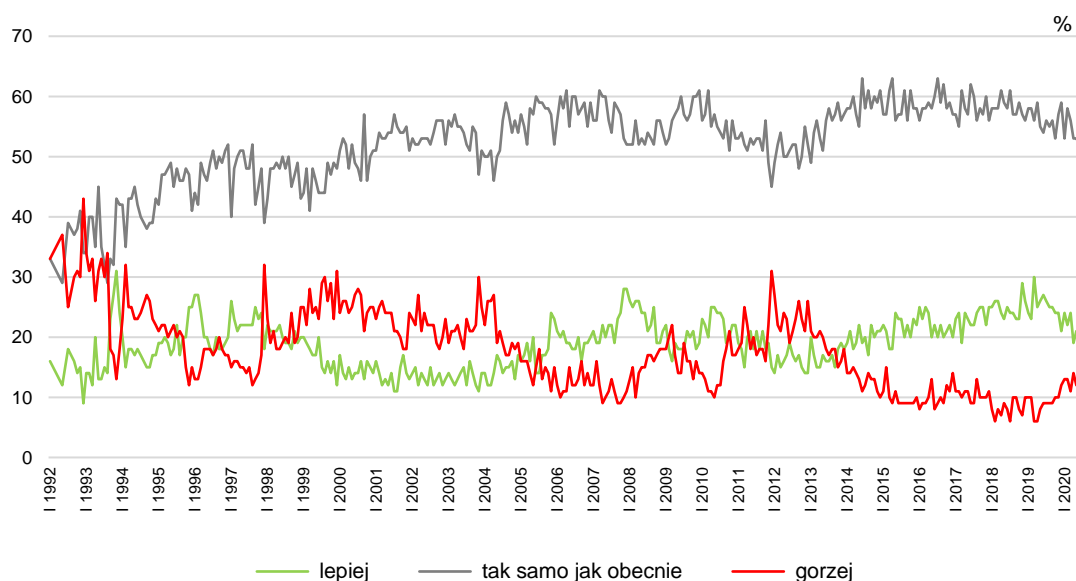
Zadowolenie z poziomu życia i warunków materialnych zależne jest od wieku, wykształcenia oraz od dochodów uzyskiwanych na osobę w gospodarstwie domowym. Częściej deklarują je badani poniżej 45. roku życia, lepiej wykształceni oraz z gospodarstw domowych o wyższych dochodach *per capita*. Ponadto ocena poziomu życia w silny sposób zależy od postrzegania warunków materialnych swojego gospodarstwa domowego – por. tabele aneksowe 7 i 8.

Przewidywania

Podobnie jak przewidywania dotyczące sfery publicznej prognozy odnoszące się do poziomu życia oraz warunków materialnych gospodarstw domowych pogorszyły się. W stosunku do pierwszej dekady lipca zmniejszył się odsetek badanych uważających, że za rok im i ich rodzinom będzie się żyło lepiej (o 5 punktów procentowych, do 16%), a zwiększyły się odsetki respondentów sądzących, że tak samo (o 6 punktów, do 58%), oraz obawiających się pogorszenia (z 12% do 16%). Jednocześnie ubyło niemających sprecyzowanego zdania na ten temat (o 5 punktów, do 10%).

CBOS

RYS. 9. Jak Pan(i) sądzi, czy za rok Panu(i) i Pana(i) rodzinie będzie się żyło:



Pominięto odpowiedzi „trudno powiedzieć”

TABELA 12

| Jak Pan(i) sądzi, czy za rok Panu(i) i Pana(i) rodzinie będzie się żyło: | Wskazania respondentów według terminów badań | | | | | | | | | | | | |
|---|--|------|----|----|----|-----|------|----|-----|------|----|-----|------|
| | 2019 | | | | | | 2020 | | | | | | |
| | VII | VIII | IX | X | XI | XII | I | II | III | V/VI | VI | VII | VIII |
| | w procentach | | | | | | | | | | | | |
| – lepiej | 26 | 25 | 25 | 24 | 24 | 21 | 24 | 22 | 24 | 19 | 21 | 21 | 16 |
| – tak samo | 56 | 55 | 56 | 53 | 57 | 59 | 53 | 58 | 56 | 53 | 53 | 52 | 58 |
| – gorzej | 9 | 9 | 9 | 10 | 10 | 12 | 13 | 13 | 11 | 14 | 12 | 12 | 16 |
| Trudno powiedzieć | 9 | 11 | 10 | 13 | 9 | 8 | 10 | 8 | 9 | 14 | 14 | 15 | 10 |

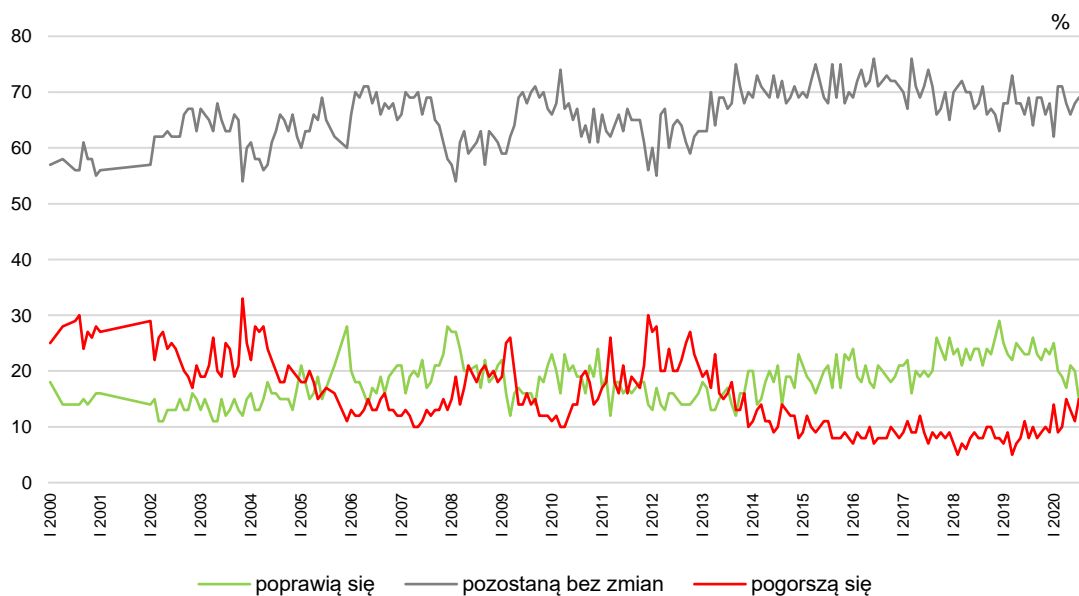
Podobne zmiany odnotowujemy w przypadku przewidywań dotyczących warunków materialnych gospodarstw domowych. Ubyło oczekujących ich poprawy (z 20% do 15%), przybyło obawiających się pogorszenia (z 11% do 15%). Nadal najliczniejsza grupa badanych (69%) uważa, że w ciągu najbliższego roku warunki materialne ich gospodarstw domowych się nie zmienią.

TABELA 13

| Jak Pan(i) sądzi, czy w ciągu najbliższego roku warunki materialne Pana(i) gospodarstwa domowego: | Wskazania respondentów według terminów badań | | | | | | | | | | | | |
|--|--|------|----|----|----|-----|------|----|-----|------|----|-----|------|
| | 2019 | | | | | | 2020 | | | | | | |
| | VII | VIII | IX | X | XI | XII | I | II | III | V/VI | VI | VII | VIII |
| | w procentach | | | | | | | | | | | | |
| – poprawią się | 23 | 26 | 23 | 22 | 24 | 23 | 25 | 20 | 19 | 17 | 21 | 20 | 15 |
| – pozostaną bez zmian | 69 | 64 | 69 | 69 | 66 | 68 | 62 | 71 | 71 | 68 | 66 | 68 | 69 |
| – pogorszą się | 8 | 10 | 8 | 9 | 10 | 9 | 14 | 9 | 10 | 15 | 13 | 11 | 15 |

CBOS

RYS. 10. Jak Pan(i) sądzi, czy w ciągu najbliższego roku warunki materialne Pana(i) gospodarstwa domowego:





W porównaniu z pierwszą dekadą lipca postrzeganie kierunku zmian dokonujących się w kraju praktycznie się nie zmieniło. W tym czasie w niewielkim stopniu zmniejszył się odsetek badanych źle oceniających sytuację polityczną, a zwiększył niezadowolonych ze stanu gospodarki. Warto zaznaczyć, że już drugi miesiąc z kolei odnotowujemy niewielkie spadki liczby zadowolonych z poziomu życia oraz z warunków materialnych gospodarstw domowych.

Największe natomiast zmiany dotyczą prognoz na najbliższych rok. Po rejestrowanym w poprzednich miesiącach wzroście niepewności w przewidywaniach odnoszących się do sfery publicznej, w drugiej połowie sierpnia odnotowaliśmy wyraźny wzrost pesymizmu w tym obszarze. W stosunku do ostatniego pomiaru pogorszyły się również przewidywania dotyczące poziomu życia oraz warunków materialnych gospodarstw domowych.

Opracowała

Małgorzata Omyła-Rudzka