

Nastroje na rynku pracy we wrześniu

Znak jakości przyznany CBOS przez
Organizację Firm Badania Opinii i Rynku 20 stycznia 2020 roku



Fundacja Centrum Badania Opinii Społecznej
ul. Świętojerska 5/7, 00-236 Warszawa
e-mail: sekretariat@cbos.pl; info@cbos.pl
<http://www.cbos.pl>
(48 22) 629 35 69

SPIS TREŚCI

| | |
|--|---|
| Sytuacja w zakładach pracy..... | 1 |
| Oceny | 1 |
| Przewidywania | 3 |
| | |
| Poczucie zagrożenia bezrobociem..... | 6 |
| | |
| Sytuacja na lokalnych rynkach pracy..... | 8 |

Od niemal 30 lat Centrum Badania Opinii Społecznej regularnie bada opinie Polaków na temat rynku pracy. Pracujących pytamy o bieżącą i przewidywaną sytuację w ich miejscu pracy. Mierzymy również poczucie zagrożenia bezrobociem i opinie dotyczące lokalnych rynków pracy.

Wrześniowe badanie z serii „Aktualne problemy i wydarzenia” zostało przeprowadzone na reprezentatywnej, imiennej próbie pełnoletnich mieszkańców kraju (wylosowanej z rejestru PESEL), w ramach procedury mixed-mode¹. Ze względu na stan epidemii respondenci mogli wybierać spośród trzech metod badania: wywiadu bezpośredniego z udziałem ankietera, wywiadu telefonicznego albo samodzielnego wypełnienia ankiety internetowej.

SYTUACJA W ZAKŁADACH PRACY

Oceny

We wrześniu niemal dwie trzecie (65,4%) pracujących zarobkowo oceniło sytuację w swoich zakładach pracy pozytywnie, przy czym większość (54,7%) określiła ją jako dobrą, a tylko 10,7% – jako bardzo dobrą. Niemal co czwarty badany (24,2%) sytuację w swoim miejscu pracy określił jako „ani dobrą, ani złą”. Źle sytuację w swoim zakładzie pracy oceniło 8,6% pracujących, w tym tylko 1,5% określiło ją jako bardzo złą.

¹ Badanie „Aktualne problemy i wydarzenia” (363) przeprowadzono w ramach procedury mixed-mode na reprezentatywnej imiennej próbie pełnoletnich mieszkańców Polski, wylosowanej z rejestru PESEL.

Każdy respondent wybierał samodzielnie jedną z metod:

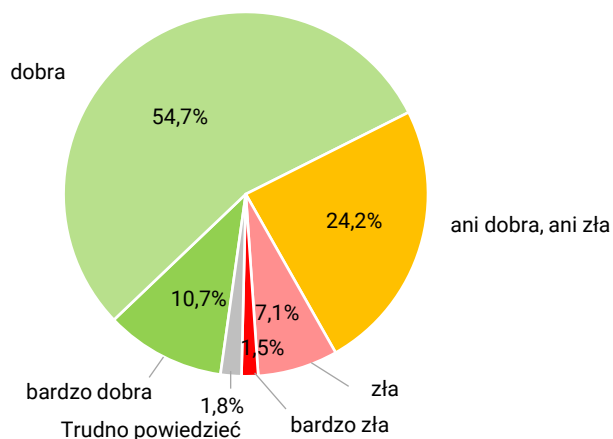
- wywiad bezpośredni z udziałem ankietera (metoda CAPI),
- wywiad telefoniczny po skontaktowaniu się z ankieterem CBOS (CATI) – dane kontaktowe respondent otrzymywał w liście zapowiadnim od CBOS,
- samodzielne wypełnienie ankiety internetowej, do której dostęp był możliwy na podstawie loginu i hasła przekazanego respondentowi w liście zapowiadnim od CBOS.

We wszystkich trzech przypadkach ankieta miała taki sam zestaw pytań oraz strukturę. Badanie zrealizowano w dniach od 7 do 17 września 2020 roku na próbie liczącej 1149 osób (w tym: 68,0% metodą CAPI, 20,1% – CATI i 11,9% – CAWI).

CBOS

RYS. 1. Jak Pan(i) ogólnie ocenia obecną sytuację w Pana(i) zakładzie pracy? Czy jest ona:

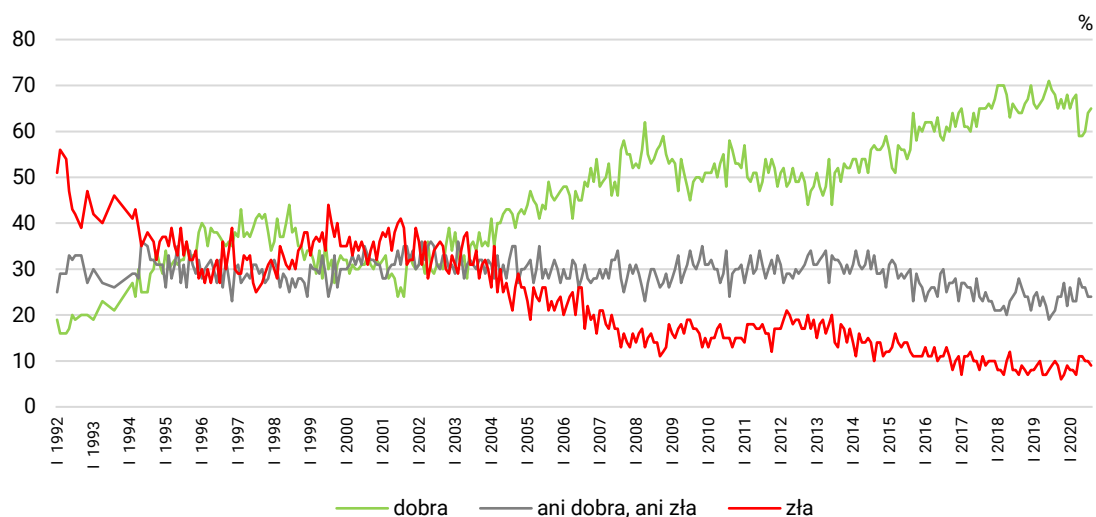
ODPOWIEDZI OSÓB PRACUJĄCYCH ZAROBKOWO ŁĄCZNIE Z ROLNIKAMI I OSOBAMI POMAGAJĄCYMI W PROWADZENIU GOSPODARSTWA ROLNEGO ORAZ PRACUJĄCYMI NA WŁASNY RACHUNEK POZA ROLNICTWEM, W TYM TAKŻE EMERYTÓW I RENCISTÓW PRACUJĄCYCH W NIEPEŁNYM WYMIARZE GODZIN (N=626)



W porównaniu z drugą połową sierpnia oceny aktualnej sytuacji w zakładach pracy nieznacznie się poprawiły – o 1 punkt procentowy przybyło ocen pozytywnych, a ubyło negatywnych.

CBOS

RYS. 2. Jak Pan(i) ogólnie ocenia obecną sytuację w Pana(i) zakładzie pracy?*
Czy jest ona:



* Odpowiedzi osób pracujących zarobkowo. Pominięto odpowiedzi „trudno powiedzieć”

TABELA 1

| Jak Pan(i) ogólnie ocenia obecną sytuację w Pana(i) zakładzie pracy? Czy jest ona: | Wskazania respondentów pracujących zarobkowo* według terminów badań | | | | | | | | | | | | | | |
|---|---|-----|------|-----|-----|-----|-----|------|-----|-----|------|-----|-----|------|-----|
| | 2019 | | | | | | | 2020 | | | | | | | |
| | VI | VII | VIII | IX | X | XI | XII | I | II | III | V/VI | VI | VII | VIII | IX |
| N* | 605 | 638 | 557 | 534 | 550 | 550 | 531 | 580 | 548 | 505 | 712 | 756 | 745 | 621 | 626 |
| | w procentach | | | | | | | | | | | | | | |
| – dobra | 71 | 69 | 68 | 65 | 67 | 65 | 68 | 65 | 67 | 68 | 59 | 59 | 60 | 64 | 65 |
| – ani dobra, ani zła | 19 | 20 | 21 | 24 | 24 | 27 | 22 | 26 | 23 | 23 | 28 | 26 | 26 | 24 | 24 |
| – zła | 8 | 9 | 10 | 9 | 6 | 7 | 9 | 8 | 8 | 7 | 11 | 11 | 10 | 10 | 9 |
| Trudno powiedzieć | 2 | 2 | 1 | 2 | 3 | 1 | 1 | 1 | 1 | 2 | 2 | 4 | 4 | 1 | 2 |

* Dotyczy osób pracujących zarobkowo, także rolników oraz emerytów i rencistów pracujących w niepełnym wymiarze godzin

Tak jak w drugiej połowie sierpnia na tle pozostałych pracujących zarobkowo gorszymi nastrojami wyróżniają się osoby pracujące w indywidualnych gospodarstwach rolnych (53% z nich sytuację w miejscu pracy ocenia pozytywnie, 29% uważa, że jest ona przeciętna, a 15% – że zła), w tym także ich właściciele (52% ocenia ją pozytywnie, 17% negatywnie, a 29% określa ją jako „ani dobrą, ani złą”). Najlepsze nastroje panują natomiast wśród pracujących w sektorze prywatnym poza rolnictwem (70% z nich sytuację w zakładzie pracy ocenia pozytywnie, a tylko 8% negatywnie), trzeba jednak wspomnieć, iż – podobnie jak w drugiej połowie sierpnia – gorsze oceny odnotowaliśmy wśród osób prowadzących pozarolniczą działalność gospodarczą (43% pozytywnych i 15% negatywnych) – zob. tabelę aneksową 1. Ponadto wśród pracujących na własny rachunek poza rolnictwem w porównaniu z poprzednim badaniem² nastroje się pogorszyły.

Przewidywania

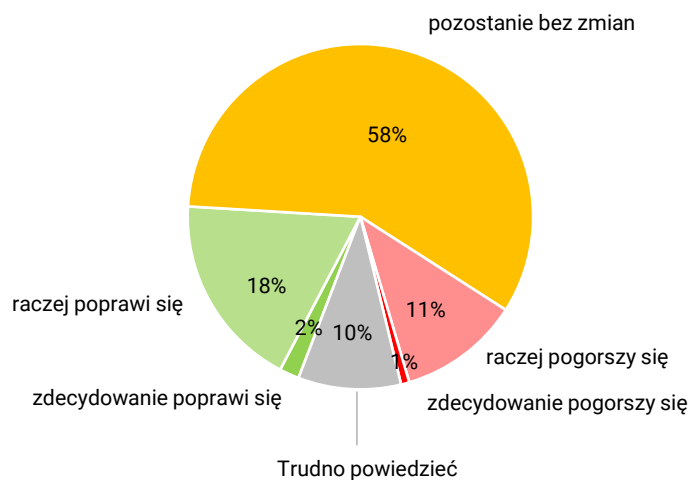
Niezmiennie większość (58%) pracujących zarobkowo uważa, że w ciągu najbliższego roku sytuacja w ich zakładach pracy pozostanie bez zmian. Wśród pozostałych badanych znacznie więcej oczekuje poprawy, niż spodziewa się pogorszenia (odpowiednio 20% i 12%). Warto jednak dodać, iż badani zakładający, że w ciągu najbliższego roku nastąpią jakieś zmiany w sytuacji ich zakładów pracy, na ogół nie spodziewają się, że będą one zdecydowane. Co dziesiąty pracujący nie potrafi ocenić, jak w ciągu najbliższego roku będzie wyglądać sytuacja w jego zakładzie pracy.

² Zob. komunikat CBOS „Nastroje na rynku pracy w drugiej połowie sierpnia”, wrzesień 2020 (oprac. B. Badora).

CBOS

RYS. 3. Czy Pana(i) zdaniem, w ciągu najbliższego roku sytuacja w Pana(i) zakładzie pracy:

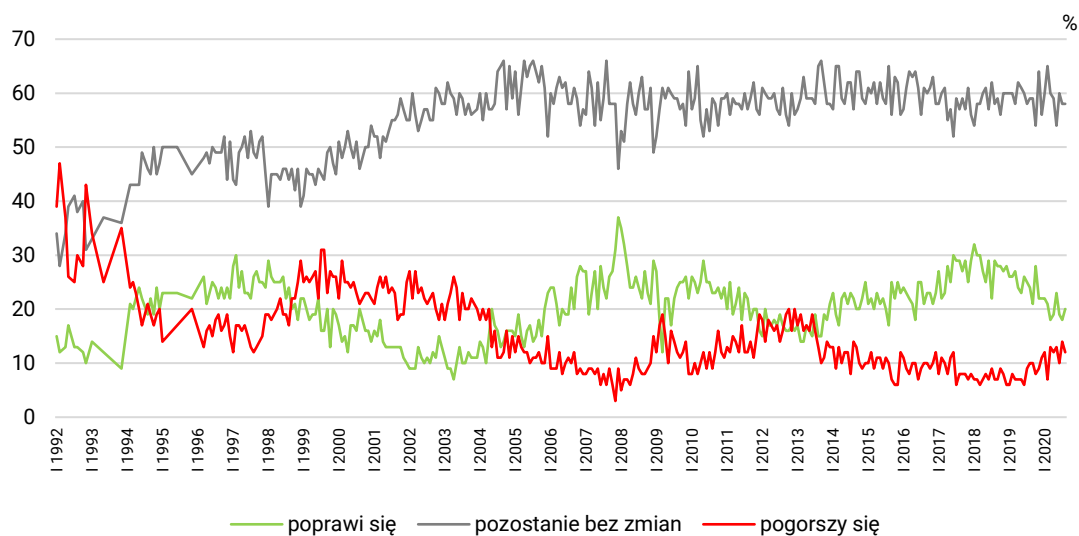
ODPOWIEDZI OSÓB PRACUJĄCYCH ZAROBKOWO ŁĄCZNIE Z ROLNIKAMI I OSOBAMI POMAGAJĄCYMI W PROWADZENIU GOSPODARSTWA ROLNEGO ORAZ PRACUJĄCYMI NA WŁASNY RACHUNEK POZA ROLNICTWEM, W TYM TAKŻE EMERYTÓW I RENCISTÓW PRACUJĄCYCH W NIEPEŁNYM WYMIARZE GODZIN (N=626)



W stosunku do drugiej połowy sierpnia prognozy na najbliższy rok minimalnie poprawiły się – o 2 punkty procentowe przybyło pracujących przewidujących, że nastąpi poprawa sytuacji w ich zakładach pracy, i o tyle samo ubyło spodziewających się pogorszenia.

CBOS

RYS. 4. Czy, Pana(i) zdaniem, w ciągu najbliższego roku sytuacja w Pana(i) zakładzie pracy*:



* Odpowiedzi respondentów pracujących zarobkowo. Pominięto odpowiedzi „trudno powiedzieć”

TABELA 2

| Czy, Pana(i) zdaniem, w ciągu najbliższego roku sytuacja w Pana(i) zakładzie pracy: | Wskazania respondentów pracujących zarobkowo* według terminów badań | | | | | | | | | | | | | | |
|---|---|-----|------|-----|-----|-----|-----|------|-----|-----|------|-----|-----|------|-----|
| | 2019 | | | | | | | 2020 | | | | | | | |
| | VI | VII | VIII | IX | X | XI | XII | I | II | III | V/VI | VI | VII | VIII | IX |
| | N* | 605 | 638 | 557 | 534 | 549 | 551 | 531 | 580 | 549 | 505 | 712 | 756 | 745 | 621 |
| | w procentach | | | | | | | | | | | | | | |
| – poprawi się | 26 | 25 | 24 | 21 | 28 | 22 | 22 | 22 | 21 | 18 | 19 | 23 | 19 | 18 | 20 |
| – pozostanie bez zmian | 60 | 58 | 59 | 59 | 54 | 64 | 56 | 60 | 65 | 60 | 59 | 54 | 60 | 58 | 58 |
| – pogorszy się | 6 | 9 | 10 | 10 | 8 | 9 | 11 | 12 | 7 | 13 | 12 | 13 | 10 | 14 | 12 |
| Trudno powiedzieć | 8 | 8 | 7 | 10 | 10 | 5 | 10 | 6 | 7 | 9 | 10 | 9 | 11 | 10 | 10 |

* Dotyczy osób pracujących zarobkowo, także rolników oraz emerytów i rencistów pracujących w niepełnym wymiarze godzin

Od czerwca największym pesymizmem cechują się pracujący w instytucjach, urzędach lub zakładach całkowicie państwowych, samorządowych lub publicznych, w tym także w jednoosobowych spółkach Skarbu Państwa. Obecnie 14% z nich przewiduje, że w ciągu najbliższego roku sytuacja w ich miejscu pracy pogorszy się, a na poprawę liczy 16%. Warto jednak dodać, iż w porównaniu z lipcem i sierpniem nastroje w tej grupie nieco się poprawiły – zob. tabelę 3.

TABELA 3

| | | Czy, Pana(i) zdaniem, w ciągu najbliższego roku sytuacja w Pana(i) zakładzie pracy: Odpowiedzi osób pracujących zarobkowo | | | | | | | | | | | | | | | |
|------------|---|--|-----|------|----|----------------------|-----|------|----|--------------|-----|------|----|-------------------|-----|------|----|
| | | poprawi się | | | | pozostanie bez zmian | | | | pogorszy się | | | | Trudno powiedzieć | | | |
| | | VI | VII | VIII | IX | VI | VII | VIII | IX | VI | VII | VIII | IX | VI | VII | VIII | IX |
| | | w procentach | | | | | | | | | | | | | | | |
| Ogółem | | 23 | 19 | 18 | 20 | 54 | 60 | 58 | 58 | 13 | 10 | 14 | 12 | 9 | 11 | 10 | 10 |
| Pracuje w: | inst. państw., publicznej | 17 | 9 | 14 | 16 | 61 | 67 | 58 | 59 | 16 | 16 | 19 | 14 | 6 | 9 | 9 | 11 |
| | spółce właścicieli prywatnych i państwa | 29 | 20 | 21 | 24 | 47 | 57 | 61 | 56 | 14 | 8 | 6 | 14 | 10 | 15 | 12 | 6 |
| | sekt. prywatnym poza rolnictwem | 24 | 23 | 17 | 20 | 54 | 60 | 58 | 59 | 12 | 9 | 15 | 11 | 10 | 8 | 10 | 10 |
| | prywatnym gosp. rolnym | 21 | 26 | 25 | 21 | 54 | 48 | 52 | 56 | 15 | 8 | 13 | 11 | 10 | 18 | 10 | 12 |

Prognozy dotyczące sytuacji zakładów pracy wiążą się też z osobistą sytuacją pracujących. W szczególności warto zauważyć, iż najbardziej optymistycznie patrzą w przyszłość swych zakładów pracy nieliczni pracujący zarobkowo badani w wieku 18–24 lata oraz z grupy wiekowej 65+, natomiast najwięcej pesymistów i najmniej optymistów jest wśród pracujących w wieku 35–54 lata. Bardziej optymistycznie przyszłość swoich zakładów pracy postrzegają ponadto mężczyźni niż kobiety, a także badani lepiej oceniający warunki materialne swoich gospodarstw domowych – zob. tabelę anekswą 2.

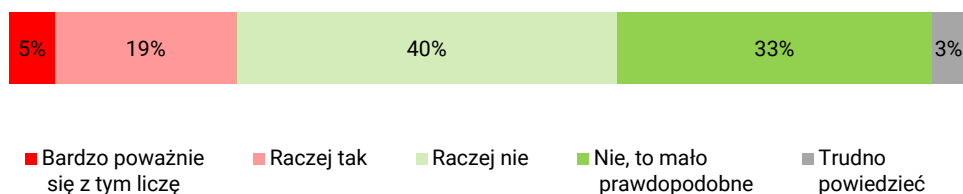
POCZUCIE ZAGROŻENIA BEZROBOCIEM

Blisko trzy czwarte (73%) pracujących zarobkowo deklaruje większe lub mniejsze poczucie pewności zatrudnienia, przy czym 33% możliwość utraty obecnej pracy (zwolnienia, bankructwa, upadku, likwidacji zakładu, gospodarstwa itp.) uznaje za mało prawdopodobną. Tylko co dwudziesty (5%) pracujący zarobkowo zadeklarował, że bardzo poważnie liczy się z utratą obecnej pracy, a blisko jedna piąta ankietyowanych (19%) dopuszcza taką możliwość.

CBOS

RYS. 5. Czy liczy się Pan(i) z możliwością utraty obecnej pracy (zwolnienia, bankructwa, upadku, likwidacji zakładu, gospodarstwa itp.)?

ODPOWIEDZI OSÓB PRACUJĄCYCH ZAROBKOWO ŁĄCZNIE Z ROLNIKAMI I OSOBAMI POMAGAJĄCYMI W PROWADZENIU GOSPODARSTWA ROLNEGO ORAZ PRACUJĄCYMI NA WŁASNY RACHUNEK POZA ROLNICTWEM, W TYM TAKŻE EMERYTÓW I RENCISTÓW PRACUJĄCYCH W NIEPEŁNYM WYMIARZE GODZIN (N=626)



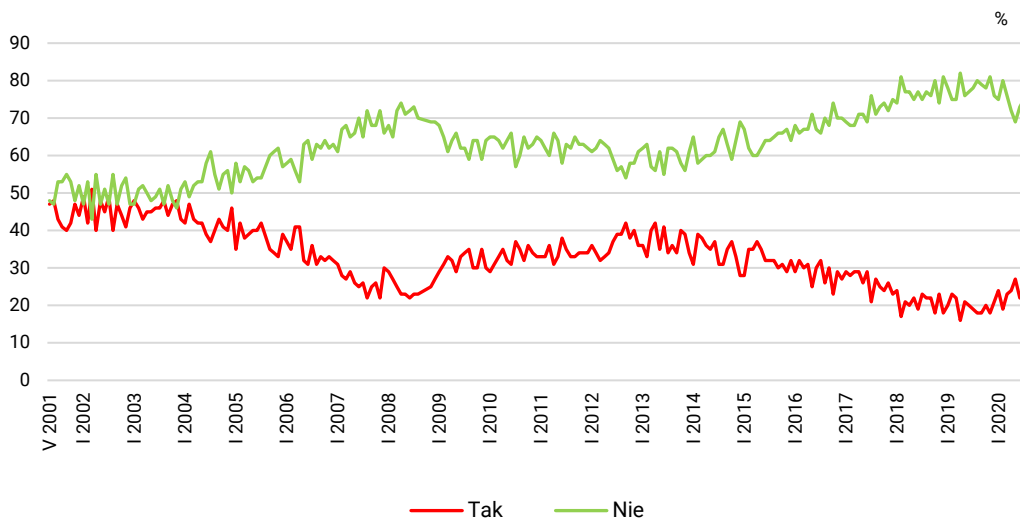
W porównaniu z drugą połową sierpnia poczucie bezpieczeństwa utrzymania obecnego zatrudnienia wśród pracujących zarobkowo minimalnie spadło. Obecnie w różnym stopniu z możliwością utraty pracy liczy się o 2 punkty procentowe więcej ankietyowanych niż poprzednio i o tyle samo mniejsza jest grupa niemających takich obaw. Warto też dodać, iż po raz kolejny ubyło pracujących uważających utratę obecnego zatrudnienia za mało prawdopodobną (do 33%, czyli poziomu ostatnio notowanego w sierpniu 2017 roku).

TABELA 4

| Czy liczy się Pan(i) z możliwością utraty obecnej pracy (zwolnienia, bankructwa, upadku, likwidacji zakładu, gospodarstwa itp.)? | Wskazania osób pracujących zarobkowo* według terminów badań | | | | | | | | | | | | | | |
|--|---|-------|-------|-------|-------|-------|-------|-------|-------|-------|-------|-------|-------|-------|-------|
| | 2019 | | | | | | | 2020 | | | | | | | |
| | VI | VII | VIII | IX | X | XI | XII | I | II | III | V/VI | VI | VII | VIII | IX |
| | N=605 | N=638 | N=557 | N=535 | N=550 | N=550 | N=531 | N=580 | N=549 | N=505 | N=712 | N=756 | N=745 | N=621 | N=626 |
| | w procentach | | | | | | | | | | | | | | |
| Bardzo poważnie się z tym liczę | 3 | 3 | 3 | 4 | 4 | 4 | 3 | 5 | 4 | 3 | 4 | 5 | 4 | 4 | 5 |
| Raczej tak | 17 | 16 | 15 | 14 | 16 | 14 | 18 | 19 | 15 | 20 | 20 | 22 | 18 | 18 | 19 |
| Raczej nie | 38 | 38 | 35 | 39 | 38 | 42 | 39 | 38 | 35 | 39 | 35 | 32 | 37 | 41 | 40 |
| Nie, to mało prawdopodobne | 39 | 40 | 45 | 40 | 40 | 39 | 37 | 37 | 45 | 37 | 37 | 37 | 36 | 34 | 33 |
| Trudno powiedzieć | 3 | 3 | 2 | 3 | 2 | 1 | 3 | 2 | 2 | 2 | 4 | 5 | 4 | 4 | 3 |

* Dotyczy osób pracujących zarobkowo, także rolników oraz emerytów i rencistów pracujących w niepełnym wymiarze godzin

RYS. 6. Czy liczy się Pan(i) z możliwością utraty obecnej pracy (zwolnienia, bankructwa, upadku, likwidacji zakładu, gospodarstwa itp.)?*



* Zsumowano odsetki odpowiedzi: „Bardzo poważnie się z tym liczę” i „Raczej tak” (Tak) oraz „Nie, to mało prawdopodobne” i „Raczej nie” (Nie). Pominięto odpowiedzi „trudno powiedzieć”

Uwaga: Pytanie zadawano respondentom mającym pracę, łącznie z rolnikami i osobami pomagającymi w prowadzeniu gospodarstwa rolnego oraz pracującymi na własny rachunek poza rolnictwem

Największe poczucie pewności utrzymania obecnej pracy niezmiennie charakteryzuje rolnictwo – 64% ogółu pracujących w prywatnych gospodarstwach rolnych oraz 72% rolników indywidualnych i pomagających im członków rodzin uważa utratę tego źródła utrzymania za mało prawdopodobną. Najmniejsze poczucie pewności utrzymania obecnej pracy i największe poczucie zagrożenia bezrobociem we wrześniu odnotowaliśmy natomiast wśród pracujących w spółkach właścicieli prywatnych i państwa – z możliwością utraty obecnej pracy w mniejszym lub większym stopniu liczy się co trzeci (33%) z nich, a tylko 21% uważa utratę obecnej pracy za mało prawdopodobną – zob. tabelę aneksową 3.

Poczucie bezpieczeństwa zatrudnienia zależy jednak przede wszystkim od postrzegania przyszłości swojego zakładu pracy. Najbardziej pewni zatrudnienia są badani spodziewający się, że w ciągu najbliższego roku sytuacja w ich zakładzie pracy się poprawi – 42% z nich uważa utratę obecnego zatrudnienia za mało prawdopodobną, a 40% deklaruje, że raczej nie liczy się z możliwością utraty obecnej pracy (zwolnienia, bankructwa, upadku, likwidacji zakładu, gospodarstwa itp.). Prognozowanie stabilizacji sytuacji w zakładzie pracy również sprzyja poczuciu bezpieczeństwa zatrudnienia, choć jest ono nieco mniejsze niż w przypadku badanych spodziewających się poprawy. Najczęściej natomiast z utratą pracy liczą się ankietowani, którzy obawiają się, że w ciągu dwunastu miesięcy od momentu badania sytuacja ich zakładów pracy pogorszy się – łącznie ponad połowa (53%) z nich dopuszcza taką możliwość, z czego 15% bardzo poważnie się z tym liczy.

TABELA 5

| Czy liczy się Pan(i) z możliwością utraty obecnej pracy (zwolnienia, bankructwa, upadku, likwidacji zakładu, gospodarstwa itp.)?* | Czy, Pana(i) zdaniem, w ciągu najbliższego roku, sytuacja w Pana(i) zakładzie pracy: | | | |
|--|--|----------------------|--------------|-------------------|
| | poprawi się | pozostanie bez zmian | pogorszy się | Trudno powiedzieć |
| | procentowanie w kolumnach | | | |
| Bardzo poważnie się z tym liczę | 5 | 2 | 15 | 7 |
| Raczej tak | 12 | 16 | 38 | 29 |
| Raczej nie | 40 | 44 | 29 | 26 |
| Nie, to mało prawdopodobne | 42 | 35 | 15 | 26 |
| Trudno powiedzieć | 1 | 3 | 3 | 12 |

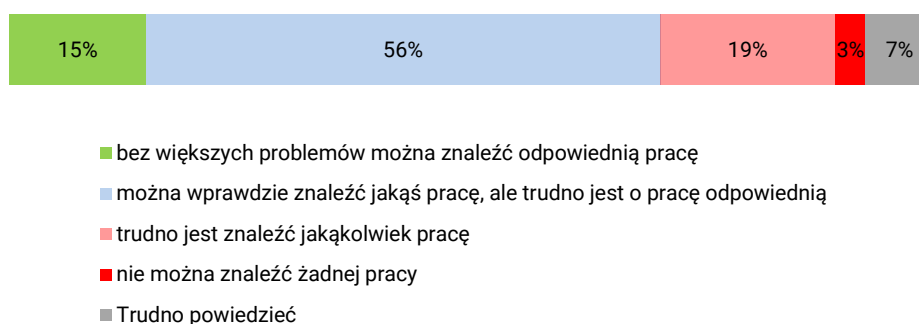
* Odpowiedzi osób pracujących zarobkowo (N=626)

SYTUACJA NA LOKALNYCH RYNKACH PRACY

Rozkład ocen sytuacji na lokalnych rynkach pracy jest niemal identyczny jak w drugiej połowie sierpnia br. Nadal większość (56%, wzrost o 2 punkty procentowe) ankietowanych uważa, że w ich miejscowości lub okolicy można wprawdzie znaleźć jakąś pracę, ale trudno jest o pracę odpowiednią, natomiast tylko 15% twierdzi, że bez większych problemów można tam znaleźć odpowiednie zatrudnienie (bez zmian). Blisko co piąty badany ocenia, że w jego miejscowości lub okolicy trudno jest znaleźć jakąkolwiek pracę (19%, bez zmian), a 3% respondentów twierdzi, że w okolicy ich miejsca zamieszkania nie można znaleźć żadnej pracy (bez zmian).

CBOS

RYS. 7. Jak określił(a)by Pan(i) sytuację na rynku pracy w Pana(i) miejscowości lub w okolicy? Czy, Pana(i) zdaniem, obecnie:



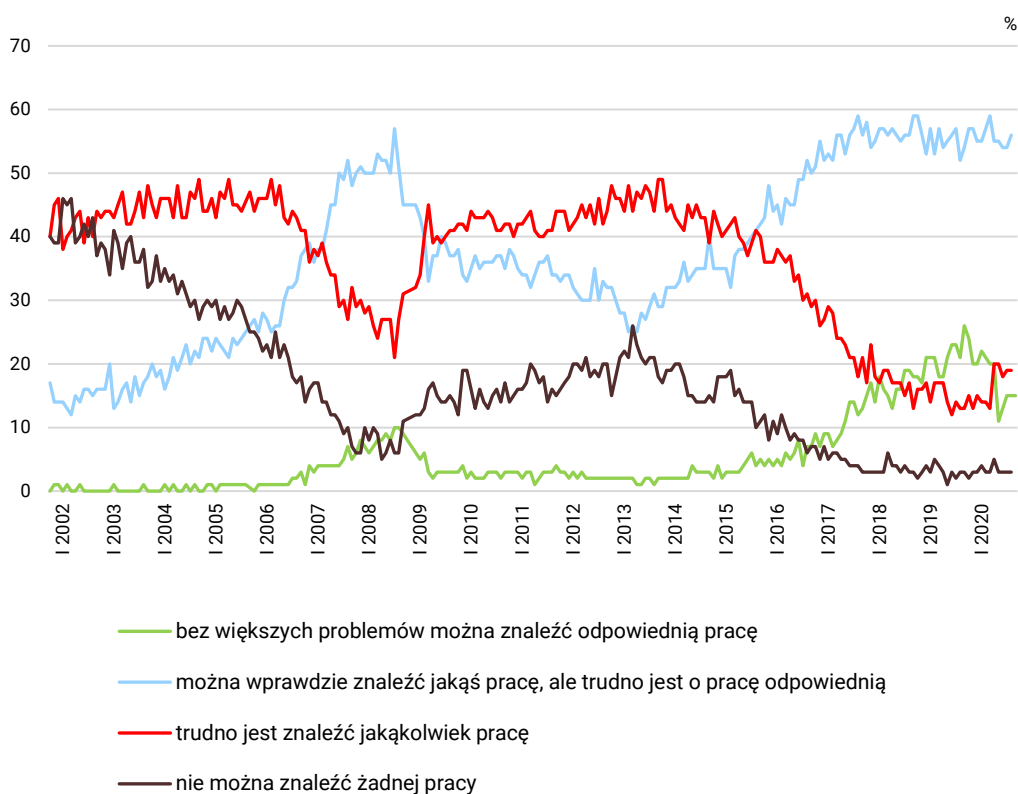
W pierwszym okresie stanu epidemii odnotowaliśmy znaczne pogorszenie ocen sytuacji na lokalnych rynkach pracy. Po wyraźnych zmianach między marcem a przełomem maja i czerwca w kolejnych badaniach oceny lokalnych rynków pracy nie zmieniają się radykalnie i nadal są wyraźnie gorsze niż w okresie od czerwca 2018 roku do marca br.

TABELA 6

| Jak określił(a)by Pan(i) sytuację na rynku pracy w Pana(i) miejscowości lub okolicy? Czy, Pana(i) zdaniem, obecnie: | Wskazania respondentów według terminów badań | | | | | | | | | | | | | | |
|--|--|-----|------|----|----|----|-----|------|----|-----|------|----|-----|------|----|
| | 2019 | | | | | | | 2020 | | | | | | | |
| | VI | VII | VIII | IX | X | XI | XII | I | II | III | V/VI | VI | VII | VIII | IX |
| | w procentach | | | | | | | | | | | | | | |
| – bez większych problemów można znaleźć odpowiednią pracę | 23 | 21 | 26 | 24 | 20 | 20 | 22 | 21 | 20 | 20 | 11 | 13 | 15 | 15 | 15 |
| – można wprawdzie znaleźć jakąś pracę, ale trudno jest o pracę odpowiednią | 56 | 57 | 52 | 54 | 57 | 57 | 55 | 55 | 57 | 59 | 55 | 55 | 54 | 54 | 56 |
| – trudno jest znaleźć jakąkolwiek pracę | 12 | 14 | 13 | 13 | 15 | 13 | 15 | 14 | 14 | 13 | 20 | 20 | 18 | 19 | 19 |
| – nie można znaleźć żadnej pracy | 3 | 2 | 3 | 3 | 2 | 3 | 3 | 4 | 3 | 3 | 5 | 3 | 3 | 3 | 3 |
| Trudno powiedzieć | 6 | 6 | 6 | 6 | 6 | 7 | 6 | 6 | 6 | 6 | 9 | 9 | 9 | 9 | 7 |

CBOS

RYS. 8. Jak określił(a)by Pan(i) sytuację na rynku pracy w Pana(i) miejscowości lub okolicy? Czy, Pana(i) zdaniem, obecnie*:



* Pominięto odpowiedzi „trudno powiedzieć”

Oceny sytuacji na lokalnych rynkach pracy wiążą się z wielkością miejsca zamieszkania, przy czym najgorzej okoliczny rynek pracy wypada w oczach badanych mieszkających w miastach poniżej 20 tys. mieszkańców, a najlepiej postrzegają go żyjący w miastach co najmniej półmilionowych.

Spośród zmiennych społeczno-demograficznych postrzeganie lokalnych rynków pracy we wrześniu najbardziej różnicuje jednak wiek respondentów, przy czym sytuację najlepiej oceniają badani z grupy wiekowej 25-54 lata. Ponadto niezmiennie oceny lokalnych rynków pracy wiążą się z płcią badanych – mężczyźni częściej niż kobiety (75% wobec 67%) uważają, iż w ich miejscowości lub okolicy można znaleźć pracę, a rzadziej sygnalizują trudności ze znalezieniem zatrudnienia (19% wobec 25%).

Oceny sytuacji na lokalnych rynkach pracy różnicuje również wykształcenie badanych, przy czym najczęściej przekonani o tym, że w okolicy ich miejsca zamieszkania można znaleźć pracę, są osoby z wyższym wykształceniem (78% w tej grupie), choć jednocześnie zaledwie 12% z nich jest przekonanych, że bez problemów można tam znaleźć pracę odpowiednią – zob. tabelę aneksową 4.

We wrześniu oceny i prognozy sytuacji w zakładach pracy w porównaniu z drugą połową sierpnia nieznacznie się poprawiły, minimalnie spadło jednak poczucie bezpieczeństwa zatrudnienia wśród pracujących zarobkowo. Niemal nie zmieniły się natomiast oceny sytuacji na lokalnych rynkach pracy, choć nieznacznie przybyło badanych oceniających, że w okolicy ich miejsca zamieszkania można znaleźć zatrudnienie.

Opracowała

Barbara Badora