

## Nastroje społeczne we wrześniu

Znak jakości przyznany CBOS przez  
Organizację Firm Badania Opinii i Rynku 20 stycznia 2020 roku



Fundacja Centrum Badania Opinii Społecznej  
ul. Świętojerska 5/7, 00-236 Warszawa  
e-mail: sekretariat@cbos.pl; info@cbos.pl  
<http://www.cbos.pl>  
(48 22) 629 35 69

## SPIS TREŚCI

Rozwój ogólnej sytuacji w kraju .....	1
Oceny .....	1
Przewidywania .....	3
Sytuacja polityczna .....	4
Oceny .....	4
Przewidywania .....	6
Sytuacja gospodarcza .....	7
Oceny .....	7
Przewidywania .....	9
Sytuacja własna badanych i materialne warunki życia .....	10
Oceny .....	10
Przewidywania .....	12



W porównaniu z drugą połową sierpnia br. pogorszyły się oceny odnoszące się do sfery publicznej – kierunku zmian dokonujących się w kraju, sytuacji politycznej oraz gospodarczej<sup>1</sup>. W przewidywaniach dotyczących ogólnej sytuacji w Polsce oraz sytuacji politycznej w ciągu najbliższego roku umocniło się przekonanie o utrzymaniu status quo, natomiast w prognozach odnoszących się do poziomu życia oraz warunków materialnych gospodarstw domowych zarejestrowaliśmy poprawę.

## ROZWÓJ OGÓLNEJ SYTUACJI W KRAJU

### Oceny

W stosunku do drugiej połowy sierpnia pogorszyły się oceny ogólnej sytuacji w kraju. Ubyło badanych uważających, że sytuacja w Polsce zmierza w dobrym kierunku (z 45% do 39%), a przybyło będących przeciwnego zdania (z 38% do 45%). Co siódmy respondent nie ma sprecyzowanego zdania na ten temat (15%, spadek o 2 punkty procentowe).

TABELA 1

Czy, ogólnie rzecz biorąc, sytuacja w naszym kraju zmierza w dobrym czy też w złym kierunku?	Wskazania respondentów według terminów badań												
	2019					2020							
	VIII	IX	X	XI	XII	I	II	III	V/VI	VI	VII	VIII	IX
	w procentach												
W dobrym	50	51	51	51	49	43	43	48	41	45	46	45	39
W złym	36	34	33	34	37	40	42	39	41	40	37	38	45
Trudno powiedzieć	14	15	16	15	14	17	15	13	18	15	17	17	15

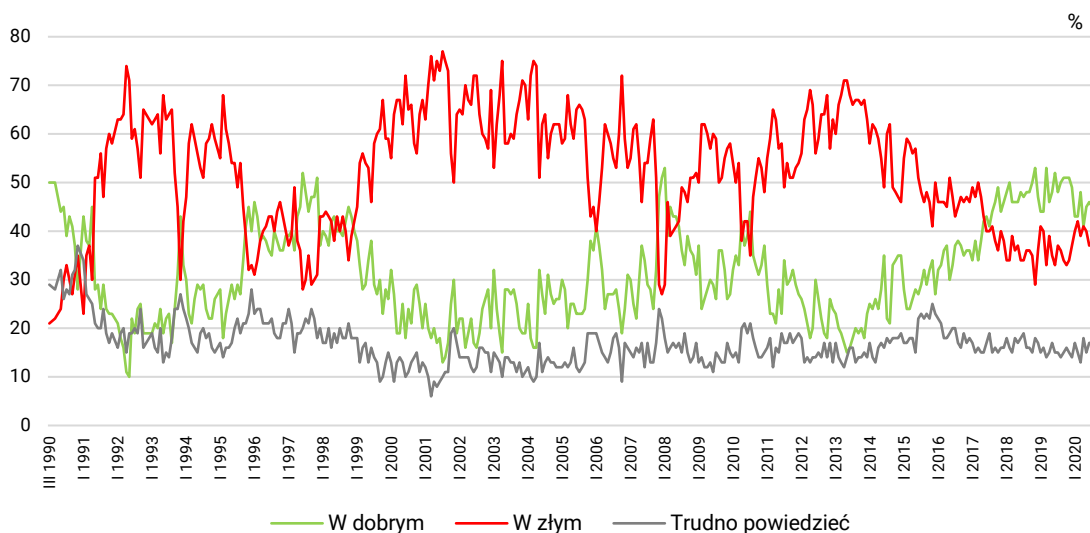
<sup>1</sup> Badanie „Aktualne problemy i wydarzenia” (363) przeprowadzono w ramach procedury mixed-mode na reprezentatywnej imiennej próbie pełnoletnich mieszkańców Polski, wylosowanej z rejestru PESEL.

Każdy respondent wybierał samodzielnie jedną z metod:

- wywiad bezpośredni z udziałem ankietera (metoda CAPI),
- wywiad telefoniczny po skontaktowaniu się z ankieterem CBOS (CATI) – dane kontaktowe respondent otrzymywał w liście zapowiednim od CBOS,
- samodzielne wypełnienie ankiety internetowej, do której dostęp był możliwy na podstawie loginu i hasła przekazanego respondentowi w liście zapowiednim od CBOS.

We wszystkich trzech przypadkach ankietę miała taki sam zestaw pytań oraz strukturę. Badanie zrealizowano w dniach od 7 do 17 września 2020 roku na próbie liczącej 1149 osób (w tym: 68,0% metodą CAPI, 20,1% – CATI i 11,9% – CAWI).

RYS. 1. Czy, ogólnie rzecz biorąc, sytuacja w naszym kraju zmierza w dobrym czy też w złym kierunku?



Przekonanie, że sytuacja w kraju zmierza w dobrym kierunku, częściej wyrażają starsi ankietowani (46% zadowolonych wśród osób w wieku 55–64 lata i 55% zadowolonych wśród osób w wieku 65+), mieszkający w mniejszych miejscowościach (49% z miast poniżej 20 tys. ludności i 45% mieszkańców wsi), gorzej wykształceni (49% osób z wykształceniem podstawowym/gimnazjalnym lub zasadniczym zawodowym), uzyskujący dochody na osobę w gospodarstwie domowym od 1000 zł do 1999 zł (49%). W grupach społeczno-zawodowych są to najczęściej emeryci (55%) i renciści (51%).

Z kolei pogląd, że sytuacja w Polsce zmierza w złym kierunku, najczęściej wyrażają najmłodsi respondenci – w wieku 18–24 lata (67% niezadowolonych), mieszkańcy największych miast (62%), absolwenci wyższych uczelni (55%) oraz badani z gospodarstw domowych o dochodach na osobę wynoszących co najmniej 3000 zł (63%). W grupach społeczno-zawodowych są to najczęściej pracujący na własny rachunek (65%) oraz uczniowie i studenci (65%).

Zadowolenie z rozwoju sytuacji w kraju bardzo wyraźnie zależy od poglądów politycznych i poziomu religijności mierzonego częstością udziału w praktykach religijnych. Częściej wyrażają je badani bardziej religijni (72% zadowolonych wśród praktykujących kilka razy w tygodniu), o prawicowych poglądach politycznych (63%), a w potencjalnych elektoratach partyjnych – zwolennicy Prawa i Sprawiedliwości (wraz z Solidarną Polską i Porozumieniem) – 77%.

Natomiast niezadowolone z kierunku zmian dokonujących się w Polsce stosunkowo często deklarują w ogóle nieuczestniczący w praktykach religijnych (68% niezadowolonych), identyfikujący się z lewicą (74%), a w elektoratach – deklarujący zamiar głosowania w hipotetycznych wyborach na Lewicę (85%) – por. tabelę 2 i tabelę aneksową 1.

TABELA 2

Potencjalne elektoraty*	Czy, ogólnie rzecz biorąc, <b>sytuacja w naszym kraju</b> zmierza w dobrym czy też w złym kierunku?		
	W dobrym	W złym	Trudno powiedzieć
	w procentach		
Prawo i Sprawiedliwość (wraz z Solidarną Polską i Porozumieniem)	77	10	13
Konfederacja Wolność i Niepodległość (KORWiN, Ruch Narodowy, Braun)	28	54	19
Koalicja Obywatelska (Platforma Obywatelska, Nowoczesna, Inicjatywa Polska, Zieloni)	13	78	9
Lewica (Nowa Lewica – dawniej SLD, Wiosna, Lewica Razem)	13	85	2
Niezdecydowani, na kogo głosować	26	52	22
Wahający się, czy wzięliby udział w głosowaniu	33	40	27
Deklarujący, że nie wzięliby udziału w głosowaniu	25	56	19

\* Określone na podstawie deklaracji poparcia danego ugrupowania w hipotetycznych wyborach parlamentarnych

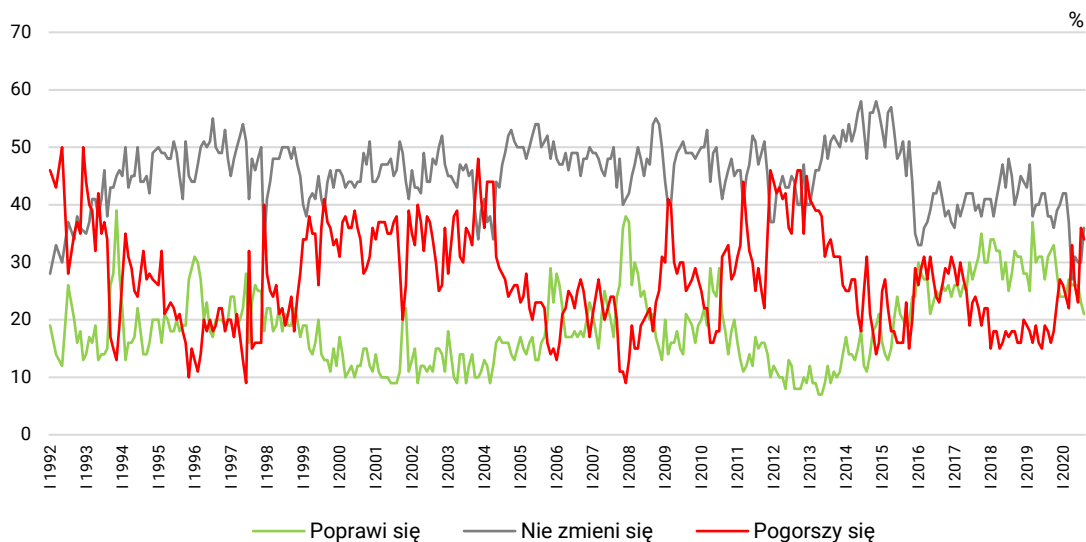
## Przewidywania

W przewidywaniach dotyczących ogólnej sytuacji w kraju w ciągu najbliższego roku zwiększył się odsetek badanych zakładających utrzymanie status quo (o 6 punktów procentowych, do 36%), zmniejszyły się zaś odsetki ankietowanych liczących na poprawę (o 2 punkty, do 21%) oraz obawiających się pogorszenia (o 2 punkty, do 34%). Co jedenasty ankietowany nie ma wyrobionego zdania na ten temat (9%, spadek o 2 punkty).

TABELA 3

Jak Pan(i) sądzi, czy w ciągu najbliższego roku <b>sytuacja w Polsce</b> poprawi się, pogorszy czy też się nie zmieni?	Wskazania respondentów według terminów badań												
	2019					2020							
	VIII	IX	X	XI	XII	I	II	III	V/VI	VI	VII	VIII	IX
	w procentach												
Poprawi się	31	32	33	28	24	24	24	27	26	26	26	23	21
Nie zmieni się	38	38	36	39	40	42	42	37	27	31	30	30	36
Pogorszy się	18	16	18	23	27	26	24	22	33	26	23	36	34
Trudno powiedzieć	13	14	13	10	9	8	10	14	14	16	21	11	9

RYS. 2. Jak Pan(i) sądzi, czy w ciągu najbliższego roku sytuacja w Polsce poprawi się, pogorszy czy też się nie zmieni?



Pominięto odpowiedzi „trudno powiedzieć”

## SYTUACJA POLITYCZNA

### Oceny

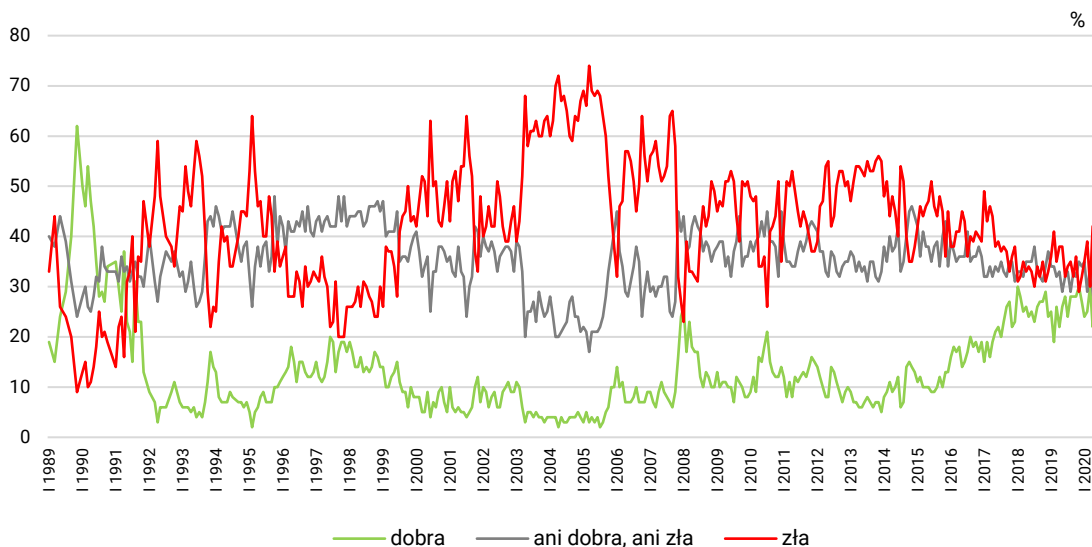
W stosunku do ostatniego pomiaru zmniejszył się odsetek badanych pozytywnie postrzegających sytuację polityczną w Polsce (spadek o 4 punkty procentowe, do 22%), zwiększył oceniających ją negatywnie (o 5 punktów, do 41%), zaś odsetek uważających ją za przeciętną praktycznie się nie zmienił (31%). Co czternasty ankietowany nie ma sprecyzowanego zdania na ten temat (7%).

TABELA 4

Jak Pan(i) ogólnie ocenia obecną <b>sytuację polityczną</b> w Polsce? Czy jest ona:	Wskazania respondentów według terminów badań												
	2019					2020							
	VIII	IX	X	XI	XII	I	II	III	V/VI	VI	VII	VIII	IX
	w procentach												
– dobra	28	28	28	30	27	24	25	30	22	26	27	26	22
– ani dobra, ani zła	29	33	32	35	34	35	29	34	29	25	27	30	31
– zła	35	32	36	29	32	35	39	30	42	43	40	36	41
Trudno powiedzieć	8	7	4	6	7	7	7	6	6	6	7	7	7



RYS. 3. Jak Pan(i) ogólnie ocenia obecną sytuację polityczną w Polsce?  
Czy jest ona:



Pominięto odpowiedzi „trudno powiedzieć”

Zadowolenie z sytuacji politycznej częściej wyrażają starsi ankietowani (28% badanych w wieku 55 lat i więcej), mieszkańcy mniejszych miejscowości (27% mieszkańców wsi), respondenci gorzej wykształceni (29% badanych z wykształceniem podstawowym/gimnazjalnym), o niższych dochodach *per capita* (28% badanych z gospodarstw domowych o dochodach na osobę do 999 zł). W grupach społeczno-zawodowych są to najczęściej renciści (29%), rolnicy (29%), emeryci (28%) oraz bezrobotni (28%).

Oceny sytuacji politycznej, podobnie jak postrzeganie kierunku zmian dokonujących się w Polsce, wyraźnie zależą od poglądów politycznych i kwestii światopoglądowych. Lepiej sytuację polityczną postrzegają badani bardziej religijni (45% zadowolonych wśród praktykujących kilka razy w tygodniu), respondenci o prawicowych poglądach politycznych (41%), a w potencjalnych elektoratach partyjnych – sympatycy Prawa i Sprawiedliwości (wraz z Solidarną Polską i Porozumieniem) – 54% (por. tabelę 5 i tabelę aneksową 3).

TABELA 5

Potencjalne elektoraty*	Jak Pan(i) ogólnie ocenia obecną <b>sytuację polityczną</b> w Polsce? Czy jest ona:			
	dobra	ani dobra, ani zła	zła	Trudno powiedzieć
	w procentach			
Prawo i Sprawiedliwość (wraz z Solidarną Polską i Porozumieniem)	54	31	9	6
Lewica (Nowa Lewica – dawniej SLD, Wiosna, Lewica Razem)	0	21	79	0
Konfederacja Wolność i Niepodległość (KORWiN, Ruch Narodowy, Braun)	8	44	48	1
Koalicja Obywatelska (Platforma Obywatelska, Nowoczesna, Inicjatywa Polska, Zieloni)	0	20	79	1
Niezdecydowani, na kogo głosować	7	45	43	6
Wahający się, czy wzięliby udział w głosowaniu	12	45	29	14
Deklarujący, że nie wzięliby udziału w głosowaniu	12	25	47	17

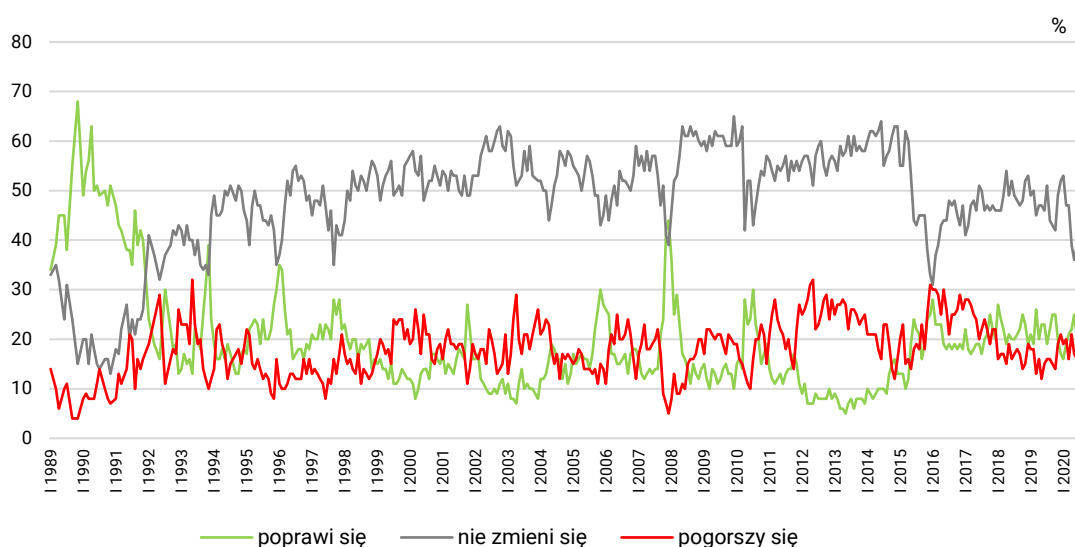
\* Określone na podstawie deklaracji poparcia danego ugrupowania w hipotetycznych wyborach parlamentarnych

## Przewidywania

W stosunku do drugiej połowy sierpnia przybyło uważających, że w ciągu najbliższego roku sytuacja polityczna się nie zmieni (o 5 punktów procentowych, do 52%), a ubyło niemających sprecyzowanego zdania na ten temat (o 5 punktów, do 9%). Natomiast odsetki liczących na poprawę w tym zakresie oraz obawiających się pogorszenia praktycznie się nie zmieniły (odpowiednio: 14% i 25%).

CBOS

RYS. 4. Czy, Pana(i) zdaniem, w ciągu najbliższego roku sytuacja polityczna w Polsce:



Pominięto odpowiedzi „trudno powiedzieć”

TABELA 6

Czy, Pana(i) zdaniem, w ciągu najbliższego roku <b>sytuacja polityczna</b> w Polsce:	Wskazania respondentów według terminów badań												
	2019					2020							
	VIII	IX	X	XI	XII	I	II	III	V/VI	VI	VII	VIII	IX
	w procentach												
– poprawi się	22	25	25	20	17	16	19	21	22	25	20	15	14
– nie zmieni się	44	43	42	49	52	53	47	47	39	36	39	47	52
– pogorszy się	16	15	14	19	21	19	20	16	21	17	16	24	25
Trudno powiedzieć	18	17	19	12	10	12	15	15	18	22	25	14	9

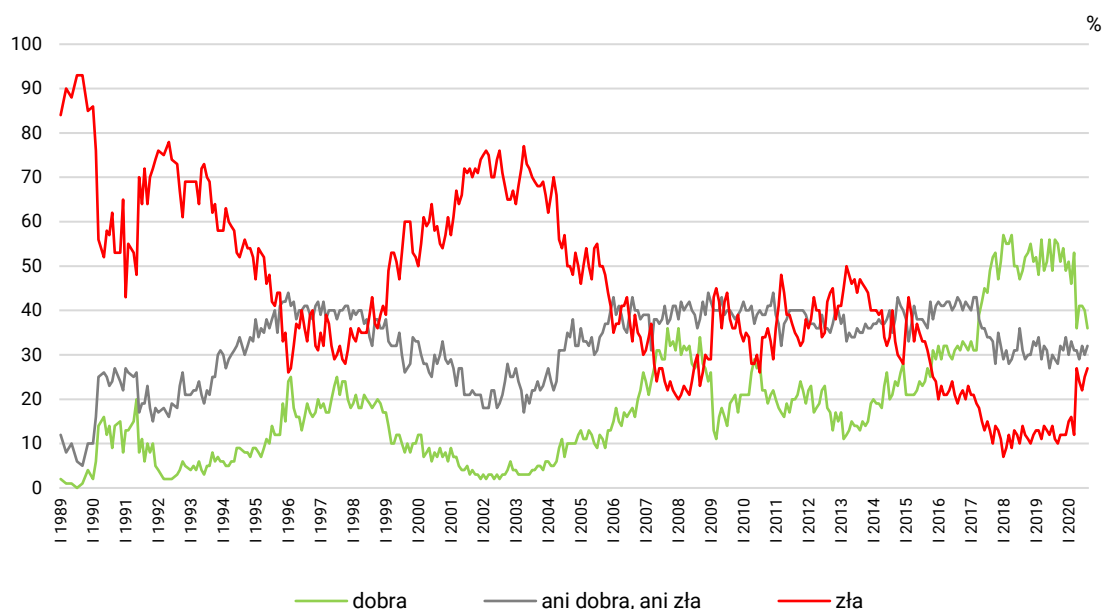
## SYTUACJA GOSPODARCZA

### Oceny

W porównaniu z drugą połową sierpnia zmniejszył się odsetek pozytywnie oceniających sytuację gospodarczą (o 4 punkty, do 36%), a zwiększyły odsetki postrzegających ją przeciętnie (o 2 punkty, do 32%) oraz negatywnie (o 2 punkty, do 27%). Co dwudziesty ankietowany nie ma wyrobionego zdania na ten temat (5%).

CBOS

RYS. 5. Jak Pan(i) ogólnie ocenia obecną sytuację gospodarczą w Polsce?  
Czy jest ona:



Pominięto odpowiedzi „trudno powiedzieć”

TABELA 7

Jak Pan(i) ogólnie ocenia obecną <b>sytuację gospodarczą</b> w Polsce? Czy jest ona:	Wskazania respondentów według terminów badań												
	2019					2020							
	VIII	IX	X	XI	XII	I	II	III	V/VI	VI	VII	VIII	IX
	w procentach												
– dobra	56	55	51	54	49	51	46	53	36	41	41	40	36
– ani dobra, ani zła	29	28	32	31	34	30	33	31	31	29	32	30	32
– zła	11	10	12	12	12	15	16	12	27	24	22	25	27
Trudno powiedzieć	4	7	5	3	5	5	5	4	6	5	5	6	5

Zadowolenie z sytuacji gospodarczej częściej wyrażają starsi respondenci (48% badanych w wieku 65 lat i więcej), mieszkający w mniejszych miejscowościach (41% mieszkańców wsi), gorzej wykształceni (49% badanych z wykształceniem podstawowym/gimnazjalnym), z gospodarstw domowych o dochodach na osobę wynoszących od 1500 zł do 1999 zł (45%) oraz dobrze oceniający warunki materialne swoich gospodarstw domowych (41%). W grupach społeczno-zawodowych są to najczęściej emeryci (45%), renciści (43%) oraz średni personel, technicy (42%).

Postrzeganie stanu gospodarki, podobnie jak kierunku zmian dokonujących się w Polsce oraz sytuacji politycznej, wyraźnie zależy od poglądów politycznych i kwestii światopoglądowych. Lepiej sytuację gospodarczą oceniają osoby bardziej religijne (61% biorących udział w praktykach religijnych kilka razy w tygodniu), o prawicowych poglądach politycznych (56%), a w potencjalnych elektoratach partyjnych – zwolennicy Prawa i Sprawiedliwości (wraz z Solidarną Polską i Porozumieniem) – 68% (por. tabelę 8 i tabelę aneksową 5).

TABELA 8

Potencjalne elektoraty*	Jak Pan(i) ogólnie ocenia obecną <b>sytuację gospodarczą</b> w Polsce? Czy jest ona:			
	dobra	ani dobra, ani zła	zła	Trudno powiedzieć
	w procentach			
Prawo i Sprawiedliwość (wraz z Solidarną Polską i Porozumieniem)	68	21	7	5
Konfederacja Wolność i Niepodległość (KORWiN, Ruch Narodowy, Braun)	34	32	33	1
Koalicja Obywatelska (Platforma Obywatelska, Nowoczesna, Inicjatywa Polska, Zieloni)	11	42	46	1
Lewica (Nowa Lewica – dawniej SLD, Wiosna, Lewica Razem)	12	34	47	8
Niezdecydowani, na kogo głosować	18	43	34	5
Wahający się, czy wzięliby udział w głosowaniu	25	34	27	14
Deklarujący, że nie wzięliby udziału w głosowaniu	27	35	29	10

\* Określone na podstawie deklaracji poparcia danego ugrupowania w hipotetycznych wyborach parlamentarnych

## Przewidywania

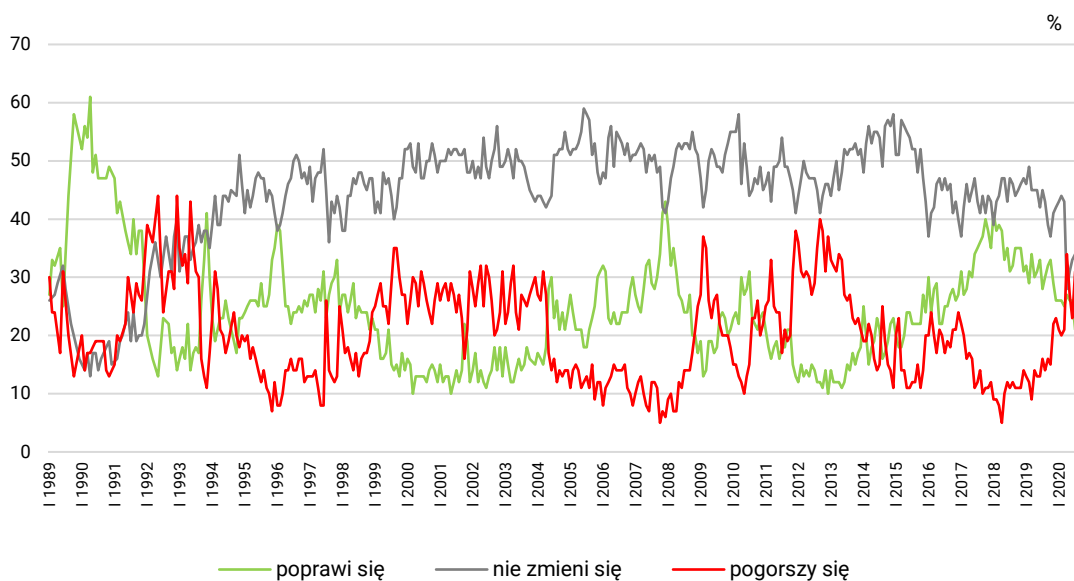
W prognozach dotyczących sytuacji gospodarczej zwiększył się odsetek przewidujących poprawę (o 2 punkty procentowe, do 23%), a odsetki obawiających się pogorszenia oraz nieoczekujących zmian w tym obszarze praktycznie się nie zmieniły (odpowiednio: 31% i 35%). Co dziewiąty ankietowany nie ma sprecyzowanego zdania na ten temat (11%, spadek o 3 punkty).

TABELA 9

Czy, Pana(i) zdaniem, w ciągu najbliższego roku <b>sytuacja gospodarcza</b> w Polsce:	Wskazania respondentów według terminów badań												
	2019					2020							
	VIII	IX	X	XI	XII	I	II	III	V/VI	VI	VII	VIII	IX
	w procentach												
– poprawi się	30	32	33	29	26	26	26	25	27	26	26	21	23
– nie zmieni się	43	39	37	41	42	43	44	43	28	31	33	34	35
– pogorszy się	14	16	15	22	23	21	20	21	34	27	23	31	31
Trudno powiedzieć	13	13	15	8	8	10	11	11	11	16	19	14	11

CBOS

RYS. 6. Czy, Pana(i) zdaniem, w ciągu najbliższego roku sytuacja gospodarcza w Polsce:



Pominięto odpowiedzi „trudno powiedzieć”

## SYTUACJA WŁASNA BADANYCH I MATERIALNE WARUNKI ŻYCIA

### Oceny

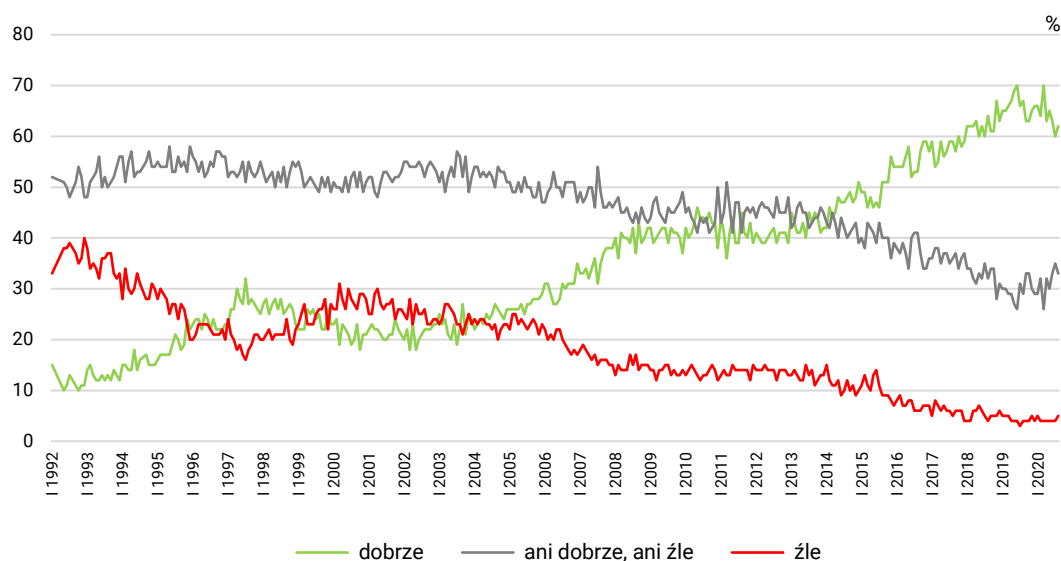
W porównaniu z drugą połową sierpnia zwiększył się nieco odsetek badanych uważających, że im i ich rodzinom żyje się dobrze (o 2 punkty procentowe, do 62%), zmniejszył twierdzących, że przeciętnie (o 2 punkty, do 33%), a odsetek niezadowolonych praktycznie się nie zmienił (5%).

TABELA 10

Czy obecnie Panu(i) i Pana(i) <b>rodzinie</b> żyje się:	Wskazania respondentów według terminów badań												
	2019					2020							
	VIII	IX	X	XI	XII	I	II	III	V/VI	VI	VII	VIII	IX
	w procentach												
– dobrze	67	63	63	65	66	66	64	70	63	65	63	60	62
– ani dobrze, ani źle	29	33	33	30	29	29	32	26	32	30	33	35	33
– źle	4	4	4	5	4	5	4	4	4	4	4	4	5

CBOS

RYS. 7. Czy obecnie Panu(i) i Pana(i) rodzinie żyje się:

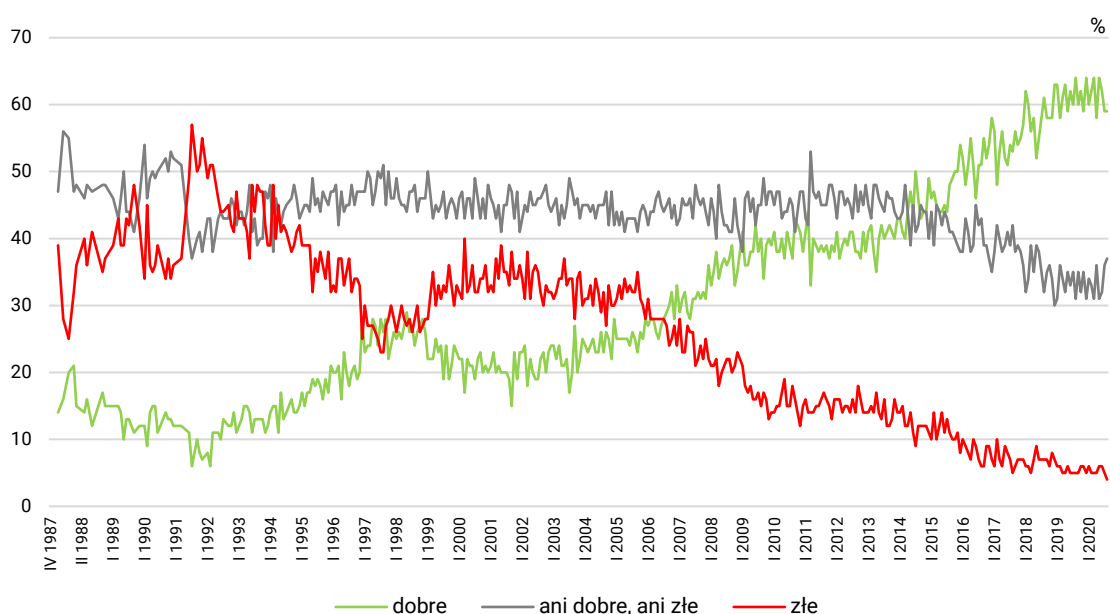


Podobnie jak w ubiegłym miesiącu 59% respondentów dobrze ocenia warunki materialne swoich gospodarstw domowych, negatywnie postrzega je 4%, a 37% – przeciętnie.

TABELA 11

Jak Pan(i) ocenia obecne warunki materialne swojego gospodarstwa domowego? Czy są one:	Wskazania respondentów według terminów badań												
	2019					2020							
	VIII	IX	X	XI	XII	I	II	III	V/VI	VI	VII	VIII	IX
	w procentach												
– dobre	64	60	62	59	64	60	62	64	58	64	62	59	59
– ani dobre, ani złe	31	35	32	35	31	34	33	31	36	31	32	36	37
– złe	5	5	6	6	5	6	5	5	5	6	6	5	4

CBOS

RYS. 8. Jak Pan(i) ocenia obecne warunki materialne swojego gospodarstwa domowego?  
Czy są one:

Oceny poziomu życia i warunków materialnych gospodarstw domowych zależne są od wieku, wykształcenia oraz od dochodów uzyskiwanych na osobę w gospodarstwie domowym. Najbardziej zadowolony z poziomu życia i warunków materialnych wyrażają najstarsi ankieterzy, a najczęściej najmłodsi respondenci. Ponadto częściej niż inni zadowolenie w tym obszarze deklarują badani najlepiej wykształceni oraz osoby z gospodarstw domowych o najwyższych dochodach *per capita*. Co naturalne, ocena poziomu życia w silny sposób zależy od postrzegania warunków materialnych swojego gospodarstwa domowego – por. tabele aneksowe 7 i 8.

## Przewidywania

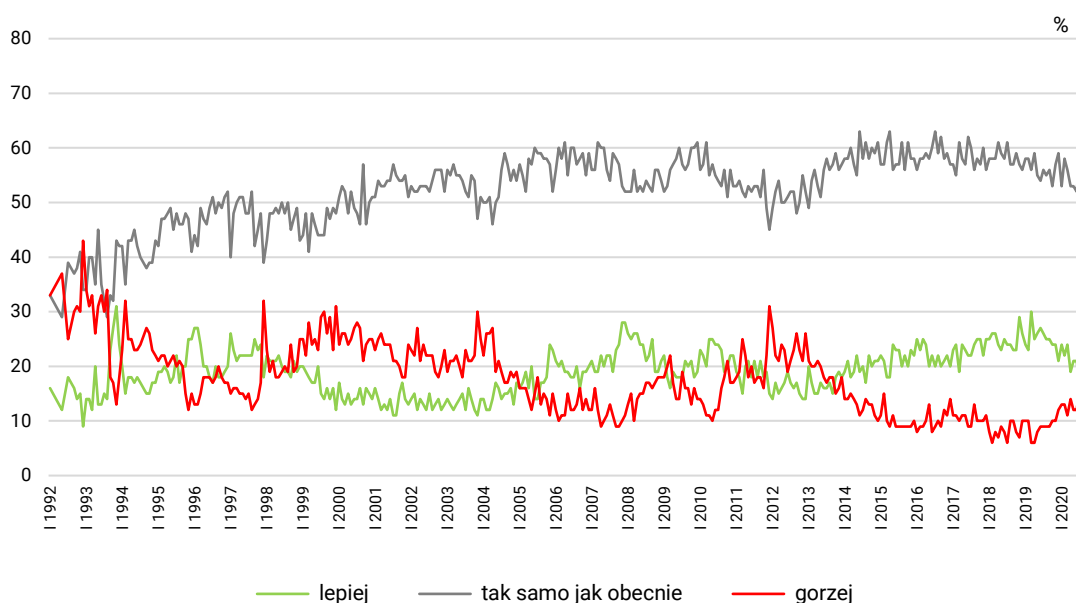
Po zarejestrowanym w sierpniu pogorszeniu we wrześniu prognozy dotyczące poziomu życia i warunków materialnych poprawiły się. W stosunku do drugiej połowy sierpnia zwiększył się odsetek badanych uważających, że za rok im i ich rodzinom będzie się żyło lepiej (o 5 punktów procentowych, do 21%), a zmniejszyły się odsetki respondentów sądzących, że tak samo (o 3 punkty, do 55%), oraz obawiających się pogorszenia (z 16% do 13%).

TABELA 12

Jak Pan(i) sądzi, czy za rok Panu(i) i Pana(i) rodzinie będzie się żyło:	Wskazania respondentów według terminów badań												
	2019					2020							
	VIII	IX	X	XI	XII	I	II	III	V/VI	VI	VII	VIII	IX
	w procentach												
– lepiej	25	25	24	24	21	24	22	24	19	21	21	16	21
– tak samo	55	56	53	57	59	53	58	56	53	53	52	58	55
– gorzej	9	9	10	10	12	13	13	11	14	12	12	16	13
Trudno powiedzieć	11	10	13	9	8	10	8	9	14	14	15	10	11

CBOS

RYS. 9. Jak Pan(i) sądzi, czy za rok Panu(i) i Pana(i) rodzinie będzie się żyło:



Pominięto odpowiedzi „trudno powiedzieć”



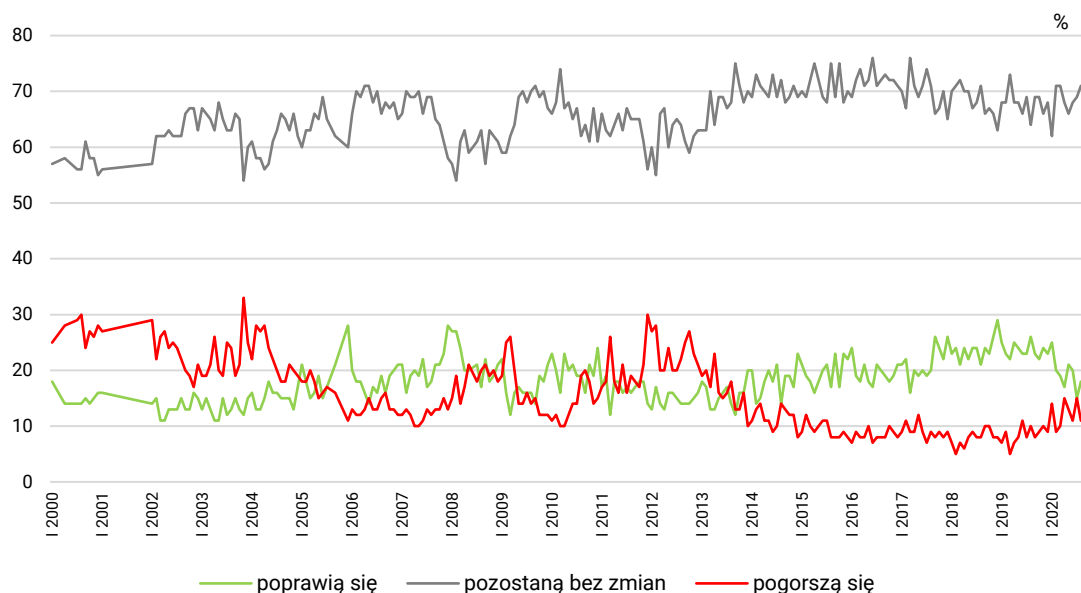
Jednocześnie przybyło oczekujących poprawy warunków materialnych gospodarstw domowych (z 15% do 18%) oraz zakładających utrzymanie status quo w tym obszarze (o 2 punkty procentowe, do 71%), a ubyło obawiających się pogorszenia (z 15% do 11%).

TABELA 13

Jak Pan(i) sądzi, czy w ciągu najbliższego roku <b>warunki materialne</b> Pana(i) gospodarstwa domowego:	Wskazania respondentów według terminów badań												
	2019					2020							
	VIII	IX	X	XI	XII	I	II	III	V/VI	VI	VII	VIII	IX
	w procentach												
– poprawią się	26	23	22	24	23	25	20	19	17	21	20	15	18
– pozostaną bez zmian	64	69	69	66	68	62	71	71	68	66	68	69	71
– pogorszą się	10	8	9	10	9	14	9	10	15	13	11	15	11

CBOS

RYS. 10. Jak Pan(i) sądzi, czy w ciągu najbliższego roku warunki materialne Pana(i) gospodarstwa domowego:



\*\*\*

W ciągu ostatnich kilku tygodni pogorszyły się oceny ogólnej sytuacji w Polsce, a liczba niezadowolonych z kierunku zmian dokonujących się w kraju zaczęła przeważać nad liczbą zadowolonych. Ostatni raz z taką przewagą mieliśmy do czynienia w pierwszym półroczu 2017 roku (zbliżone odsetki złych i dobrych ocen zarejestrowaliśmy w kwietniu 2017 r.), natomiast niezmiennie od czerwca 2017 roku odsetek niezadowolonych z rozwoju sytuacji w Polsce nie przewyższał odsetka zadowolonych.

W porównaniu z drugą połową sierpnia pogorszyły się również oceny sytuacji politycznej i gospodarczej. Natomiast w przewidywaniach na najbliższy rok dotyczących ogólnej sytuacji w Polsce oraz wymiaru politycznego umocniło się przekonanie o utrzymaniu status quo. Z kolei w prognozach odnoszących się do poziomu życia i warunków materialnych gospodarstw domowych – po ubiegłomiesięcznym pogorszeniu – we wrześniu odnotowaliśmy poprawę.

Opracowała

Małgorzata Omyła-Rudzka