

Nastroje na rynku pracy w końcówce września i pierwszym tygodniu października

Znak jakości przyznany CBOS przez
Organizację Firm Badania Opinii i Rynku 20 stycznia 2020 roku



Fundacja Centrum Badania Opinii Społecznej
ul. Świętojerska 5/7, 00-236 Warszawa
e-mail: sekretariat@cbos.pl; info@cbos.pl
<http://www.cbos.pl>
(48 22) 629 35 69

SPIS TREŚCI

Sytuacja w zakładach pracy.....	1
Oceny	1
Przewidywania	3
Poczucie zagrożenia bezrobociem.....	6
Sytuacja na lokalnych rynkach pracy.....	9

Od niemal 30 lat Centrum Badania Opinii Społecznej regularnie bada opinie Polaków na temat rynku pracy. Pracujących pytamy o bieżącą i przewidywaną sytuację w ich miejscu pracy. Mierzymy również poczucie zagrożenia bezrobociem i opinie dotyczące lokalnych rynków pracy.

Omawiany sondaż z serii „Aktualne problemy i wydarzenia” został przeprowadzony w ostatnich dniach września i w pierwszym tygodniu października na reprezentatywnej, imiennej próbie pełnoletnich mieszkańców kraju (wylosowanej z rejestru PESEL), w ramach procedury mixed-mode¹. Ze względu na stan epidemii respondenci mogli wybierać spośród trzech metod badania: wywiadu bezpośredniego z udziałem ankietera, wywiadu telefonicznego albo samodzielnego wypełnienia ankiety internetowej.

SYTUACJA W ZAKŁADACH PRACY

Oceny

Blisko dwie trzecie (63%) pracujących zarobkowo oceniło, że w ostatnich dniach września i w pierwszym tygodniu października sytuacja w ich zakładach pracy była dobra, przy czym większość (53%) określiła ją jako po prostu dobrą, a tylko co dziesiąty (10%) – jako bardzo dobrą. Za złą sytuację w swoim zakładzie pracy uznało 12% pracujących, w tym tylko 2% – za bardzo złą. Blisko jedna czwarta pracujących (23%) uważa, że sytuacja w ich miejscu pracy jest „ani dobra, ani zła”.

¹ Badanie „Aktualne problemy i wydarzenia” (364) przeprowadzono w ramach procedury mixed-mode na reprezentatywnej imiennej próbie pełnoletnich mieszkańców Polski, wylosowanej z rejestru PESEL.

Każdy respondent wybierał samodzielnie jedną z metod:

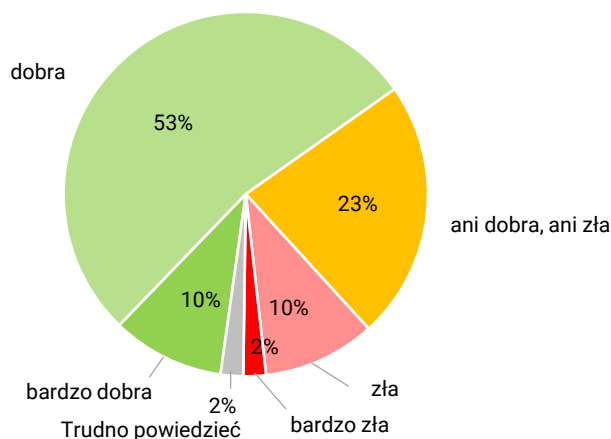
- wywiad bezpośredni z udziałem ankietera (metoda CAPI),
- wywiad telefoniczny po skontaktowaniu się z ankieterem CBOS (CATI) – dane kontaktowe respondent otrzymywał w liście zapowiednim od CBOS,
- samodzielne wypełnienie ankiety internetowej, do której dostęp był możliwy na podstawie loginu i hasła przekazanego respondentowi w liście zapowiednim od CBOS.

We wszystkich trzech przypadkach ankieta miała taki sam zestaw pytań oraz strukturę. Badanie zrealizowano w dniach od 28 września do 8 października 2020 roku na próbie liczącej 1133 osoby (w tym: 65,3% metodą CAPI, 22,9% – CATI i 11,7% – CAWI).

CBOS

RYS. 1. Jak Pan(i) ogólnie ocenia obecną sytuację w Pana(i) zakładzie pracy? Czy jest ona:

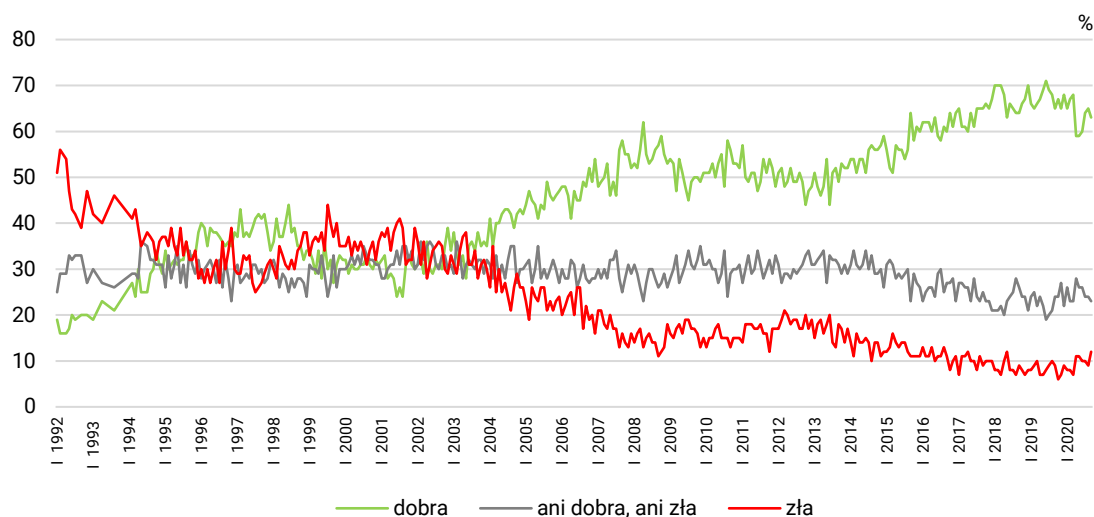
ODPOWIEDZI OSÓB PRACUJĄCYCH ZAROBKOWO ŁĄCZNIE Z ROLNIKAMI I OSOBAMI POMAGAJĄCYMI W PROWADZENIU GOSPODARSTWA ROLNEGO ORAZ PRACUJĄCYMI NA WŁASNY RACHUNEK POZA ROLNICTWEM, W TYM TAKŻE EMERYTÓW I RENCISTÓW PRACUJĄCYCH W NIEPEŁNYM WYMIARZE GODZIN (N=619)



W porównaniu z pierwszą połową września oceny aktualnej sytuacji w zakładach pracy nieco się pogorszyły – o 2 punkty procentowe ubyło ocen pozytywnych, a o 3 punkty przybyło negatywnych.

CBOS

RYS. 2. Jak Pan(i) ogólnie ocenia obecną sytuację w Pana(i) zakładzie pracy?*
Czy jest ona:



* Odpowiedzi osób pracujących zarobkowo. Pominięto odpowiedzi „trudno powiedzieć”

TABELA 1

Jak Pan(i) ogólnie ocenia obecną sytuację w Pana(i) zakładzie pracy? Czy jest ona:	Wskazania respondentów pracujących zarobkowo* według terminów badań														
	2019						2020								
	VII	VIII	IX	X	XI	XII	I	II	III	V/VI	VI	VII	VIII	IX	X
	N*	638	557	534	550	550	531	580	548	505	712	756	745	621	626
	w procentach														
– dobra	69	68	65	67	65	68	65	67	68	59	59	60	64	65	63
– ani dobra, ani zła	20	21	24	24	27	22	26	23	23	28	26	26	24	24	23
– zła	9	10	9	6	7	9	8	8	7	11	11	10	10	9	12
Trudno powiedzieć	2	1	2	3	1	1	1	1	2	2	4	4	1	2	2

* Dotyczy osób pracujących zarobkowo, także rolników oraz emerytów i rencistów pracujących w niepełnym wymiarze godzin

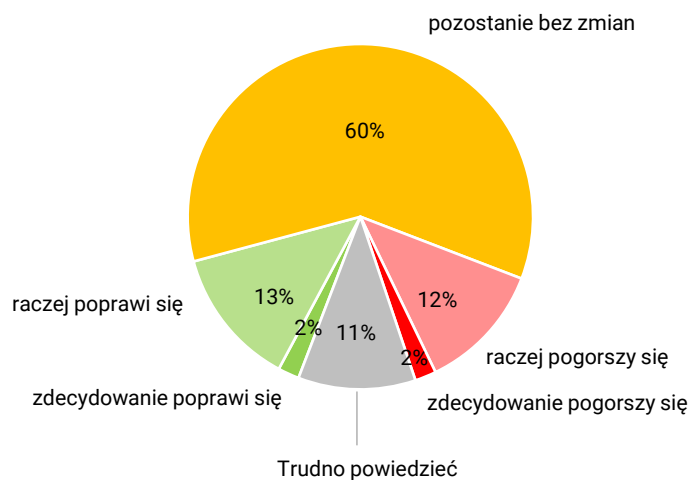
Tak jak poprzednio, na tle pozostałych pracujących zarobkowo gorszymi nastrojami wyróżniają się osoby pracujące w indywidualnych gospodarstwach rolnych, z których zaledwie co trzeci (34%) sytuację w miejscu pracy ocenia pozytywnie, natomiast 43% uważa, że jest ona przeciętna, a 17% – że zła. Podobnie rozkład ocen wygląda wśród właścicieli indywidualnych gospodarstw rolnych i pomagających im członków rodzin (31% ocenia ją pozytywnie, 16% negatywnie, a 47% określa ją jako „ani dobrą, ani złą”). Sytuację w swoich zakładach pracy lepiej niż pozostali postrzegają pracujący poniżej 35. roku życia, osoby z wykształceniem wyższym i zasadniczym zawodowym, a także robotnicy wykwalifikowani oraz kadra kierownicza i specjaliści z wyższym wykształceniem (zob. tabelę aneksową 1).

Przewidywania

Trzy piąte (60%) pracujących zarobkowo uważa, że w ciągu najbliższego roku sytuacja w ich zakładach pracy pozostanie bez zmian. Wśród pozostałych badanych niemal tyle samo oczekuje poprawy, co spodziewa się pogorszenia (odpowiednio 15% i 14%). Warto jednak dodać, iż respondenci zakładający, że w ciągu najbliższego roku nastąpią jakieś zmiany w sytuacji ich zakładów pracy, na ogół nie spodziewają się, że będą one zdecydowane. Co dziewiąty (11%) pracujący nie potrafi ocenić, jak w ciągu najbliższego roku będzie wyglądać sytuacja w jego zakładzie pracy.

RYS. 3. Czy Pana(i) zdaniem, w ciągu najbliższego roku sytuacja w Pana(i) zakładzie pracy:

ODPOWIEDZI OSÓB PRACUJĄCYCH ZAROBKOWO ŁĄCZNIE Z ROLNIKAMI I OSOBAMI POMAGAJĄCYMI W PROWADZENIU GOSPODARSTWA ROLNEGO ORAZ PRACUJĄCYMI NA WŁASNY RACHUNEK POZA ROLNICTWEM, W TYM TAKŻE EMERYTÓW I RENCISTÓW PRACUJĄCYCH W NIEPEŁNYM WYMIARZE GODZIN (N=619)



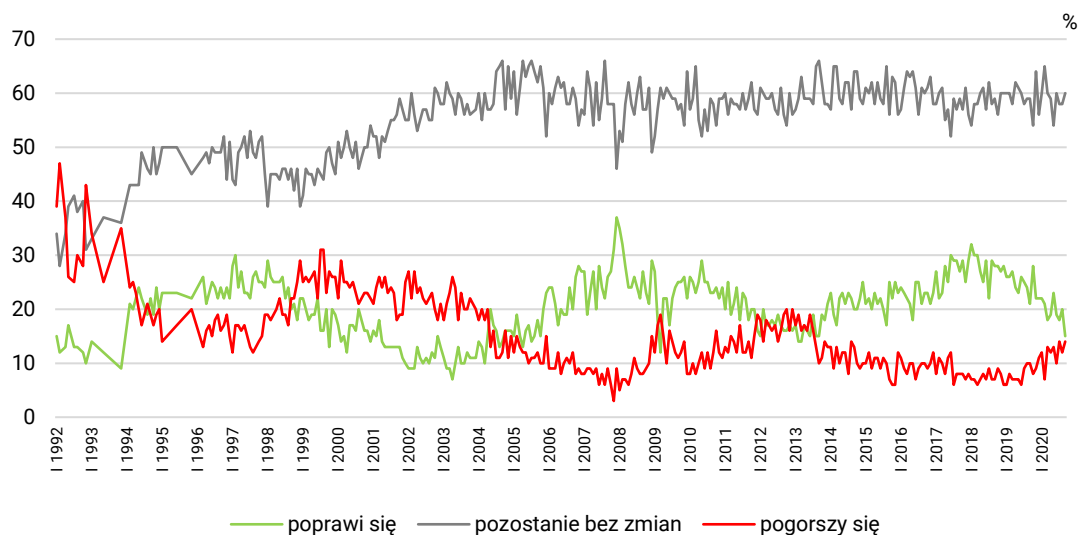
W stosunku do poprzedniego pomiaru prognozy na najbliższy rok pogorszyły się w większym stopniu niż oceny sytuacji bieżącej w zakładach pracy. Znacząco (o 5 punktów procentowych) spadł odsetek przekonanych, że nastąpi jej poprawa, a nieco (po 2 punkty) zwiększyły się grupy spodziewających się jej pogorszenia oraz uważających, że w ciągu najbliższego roku sytuacja w ich zakładach pracy pozostanie bez zmian. Warto dodać, iż ostatnio tak mało optymistów wśród pracujących zarobkowo było w sierpniu i wrześniu 2013 roku.

TABELA 2

Czy, Pana(i) zdaniem, w ciągu najbliższego roku sytuacja w Pana(i) zakładzie pracy:	Wskazania respondentów pracujących zarobkowo* według terminów badań														
	2019						2020								
	VII	VIII	IX	X	XI	XII	I	II	III	V/VI	VI	VII	VIII	IX	X
N*	638	557	534	549	551	531	580	549	505	712	756	745	621	626	619
	w procentach														
– poprawi się	25	24	21	28	22	22	22	21	18	19	23	19	18	20	15
– pozostanie bez zmian	58	59	59	54	64	56	60	65	60	59	54	60	58	58	60
– pogorszy się	9	10	10	8	9	11	12	7	13	12	13	10	14	12	14
Trudno powiedzieć	8	7	10	10	5	10	6	7	9	10	9	11	10	10	11

* Dotyczy osób pracujących zarobkowo, także rolników oraz emerytów i rencistów pracujących w niepełnym wymiarze godzin

RYS. 4. Czy, Pana(i) zdaniem, w ciągu najbliższego roku sytuacja w Pana(i) zakładzie pracy*:



* Odpowiedzi respondentów pracujących zarobkowo. Pominięto odpowiedzi „trudno powiedzieć”

Tak jak w przypadku ocen sytuacji bieżącej, na tle pozostałych pracujących zarobkowo gorszymi prognozami na najbliższy rok wyróżniają się osoby pracujące w indywidualnych gospodarstwach rolnych, spośród których aż 29% przewiduje, że sytuacja w ich miejscu pracy się pogorszy. Również właściciele indywidualnych gospodarstw rolnych i pomagający im członkowie rodzin na tle pozostałych pracujących wyróżniają się w tym miesiącu pesymizmem (31% z nich przewiduje pogorszenie). Optymizmem wyróżniają się natomiast osoby prowadzące pozarolniczą działalność gospodarczą – 30% spośród nich uważa, że w ciągu najbliższego roku sytuacja w ich firmach poprawi się. Podobnie jak w przypadku ocen sytuacji bieżącej, tak i w przypadku prognoz na kolejne 12 miesięcy najlepiej sytuacja zakładów pracy wypada w oczach pracujących poniżej 35. roku życia – w tej grupie wiekowej więcej jest optymistów niż pesymistów, natomiast wśród starszych respondentów odsetek pesymistów przeważa nad optymistami. Niezależnie od wieku badani najczęściej jednak przewidują, że w ciągu najbliższego roku sytuacja w ich zakładach pracy pozostanie bez zmian. Prognozy dotyczące sytuacji w zakładach pracy wyraźnie różnicuje też płeć – bardziej optymistycznie przyszłość swoich zakładów pracy postrzegają mężczyźni niż kobiety (zob. tabelę aneksową 2).

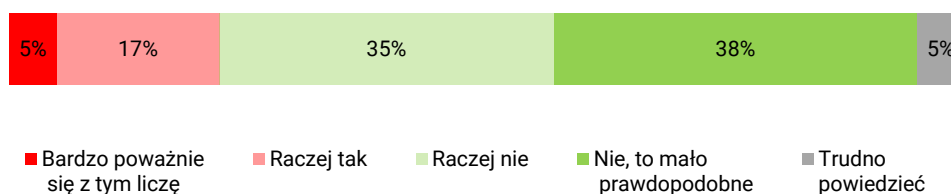
POCZUCIE ZAGROŻENIA BEZROBOCIEM

W ostatnich dniach września i w pierwszym tygodniu października blisko trzy czwarte (73%) pracujących zarobkowo deklarowało większe lub mniejsze poczucie pewności zatrudnienia, przy czym 38% możliwość utraty obecnej pracy (zwolnienia, bankructwa, upadku, likwidacji zakładu, gospodarstwa itp.) uznało za mało prawdopodobną. Tylko co dwudziesty (5%) pracujący zarobkowo zadeklarował, że bardzo poważnie liczy się z utratą obecnej pracy, a 17% ankietowanych dopuszczało taką możliwość. Co dwudziesty pracujący uchylił się od odpowiedzi na to pytanie (5%, wzrost o 2 punkty procentowe).

CBOS

RYS. 5. Czy liczy się Pan(i) z możliwością utraty obecnej pracy (zwolnienia, bankructwa, upadku, likwidacji zakładu, gospodarstwa itp.)?

ODPOWIEDZI OSÓB PRACUJĄCYCH ZAROBKOWO ŁĄCZNIE Z ROLNIKAMI I OSOBAMI POMAGAJĄCYMI W PROWADZENIU GOSPODARSTWA ROLNEGO ORAZ PRACUJĄCYMI NA WŁASNY RACHUNEK POZA ROLNICTWEM, W TYM TAKŻE EMERYTÓW I RENCISTÓW PRACUJĄCYCH W NIEPEŁNYM WYMIARZE GODZIN (N=619)



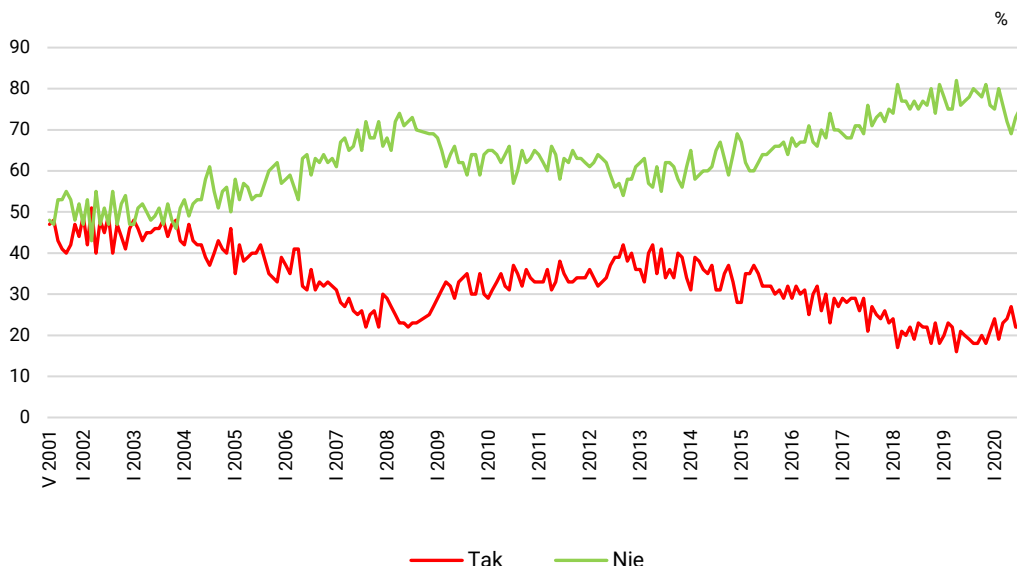
W porównaniu z pierwszą połową września poczucie bezpieczeństwa utrzymania obecnej pracy minimalnie wzrosło. O 2 punkty procentowe spadł odsetek pracujących zarobkowo w różnym stopniu liczących się z możliwością utraty pracy (z 24% do 22%), natomiast wśród 73% niemających takich obaw znacząco przybyło uważających utratę obecnego zatrudnienia za mało prawdopodobną (od poprzedniego pomiaru wzrost o 5 punktów procentowych, do 38%), a ubyło tych, którzy deklarują, że raczej nie biorą tego pod uwagę (35%, spadek o 5 punktów).

TABELA 3

Czy liczy się Pan(i) z możliwością utraty obecnej pracy (zwolnienia, bankructwa, upadku, likwidacji zakładu, gospodarstwa itp.)?	Wskazania osób pracujących zarobkowo* według terminów badań														
	2019						2020								
	VII	VIII	IX	X	XI	XII	I	II	III	V/VI	VI	VII	VIII	IX	X
	N=638	N=557	N=535	N=550	N=550	N=531	N=580	N=549	N=505	N=712	N=756	N=745	N=621	N=626	N=619
	w procentach														
Bardzo poważnie się z tym liczę	3	3	4	4	4	3	5	4	3	4	5	4	4	5	5
Raczej tak	16	15	14	16	14	18	19	15	20	20	22	18	18	19	17
Raczej nie	38	35	39	38	42	39	38	35	39	35	32	37	41	40	35
Nie, to mało prawdopodobne	40	45	40	40	39	37	37	45	37	37	37	36	34	33	38
Trudno powiedzieć	3	2	3	2	1	3	2	2	2	4	5	4	4	3	5

* Dotyczy osób pracujących zarobkowo, także rolników oraz emerytów i rencistów pracujących w niepełnym wymiarze godzin

RYS. 6. Czy liczy się Pan(i) z możliwością utraty obecnej pracy (zwolnienia, bankructwa, upadku, likwidacji zakładu, gospodarstwa itp.)?*



* Zsumowano odsetki odpowiedzi: „Bardzo poważnie się z tym liczę” i „Raczej tak” (Tak) oraz „Nie, to mało prawdopodobne” i „Raczej nie” (Nie). Pominięto odpowiedzi „trudno powiedzieć”

Uwaga: Pytanie zadawano respondentom mającym pracę, łącznie z rolnikami i osobami pomagającymi w prowadzeniu gospodarstwa rolnego oraz pracującymi na własny rachunek poza rolnictwem

Największe poczucie pewności utrzymania obecnej pracy niezmiennie charakteryzuje rolnictwo – 52% ogółu pracujących w prywatnych gospodarstwach rolnych oraz 53% rolników indywidualnych i pomagających im członków rodzin uważa utratę tego źródła utrzymania za mało prawdopodobną. Relatywnie bezpieczni czują się obecnie także zatrudnieni w instytucjach, urzędach lub zakładach całkowicie państwowych, samorządowych lub publicznych (także w jednoosobowych spółkach Skarbu Państwa) – 47% z nich utratę obecnej pracy uważa za mało prawdopodobną, a tylko 2% bardzo poważnie się z tym liczy. Tak jak w pierwszej połowie września najmniejsze poczucie pewności utrzymania obecnej pracy i największe poczucie zagrożenia bezrobociem odnotowaliśmy natomiast wśród pracujących w spółkach właścicieli prywatnych i państwa – z możliwością utraty obecnej pracy w mniejszym lub większym stopniu liczy się 37% z nich, a tylko 27% uważa utratę obecnej pracy za mało prawdopodobną – zob. tabelę aneksową 3.

Poczucie bezpieczeństwa zatrudnienia zależy jednak przede wszystkim od postrzegania przyszłości swojego zakładu pracy, a w następnej kolejności od oceny sytuacji bieżącej. Najbardziej pewni utrzymania zatrudnienia są badani spodziewający się, że w ciągu najbliższego roku sytuacja w ich zakładzie pracy się poprawi – 49% z nich uważa utratę obecnej pracy (zwolnienie, bankructwo, upadek, likwidacji zakładu, gospodarstwa itp.) za mało prawdopodobną, a 33% deklaruje, że raczej nie liczy się z taką możliwością. Prognozowanie stabilizacji sytuacji w zakładzie pracy również sprzyja poczuciu bezpieczeństwa zatrudnienia, choć jest ono nieco mniejsze niż w przypadku badanych spodziewających się poprawy. Najczęściej natomiast z utratą pracy liczą się ankietowani, którzy

obawiają się, że w ciągu dwunastu miesięcy od momentu badania sytuacja ich zakładów pracy pogorszy się – łącznie ponad dwie piąte (41%) z nich dopuszcza taką możliwość, przy czym co dziesiąty bardzo poważnie się z tym liczy. Poczuciu pewności zatrudnienia nie sprzyja też brak jasnej wizji przyszłości zakładu pracy – wśród osób, które nie potrafią przewidzieć jak w ciągu najbliższego roku będzie kształtować się sytuacja w zakładzie pracy, aż 21% deklaruje, że bardzo poważnie liczy się z możliwością utraty pracy.

TABELA 4

Czy liczy się Pan(i) z możliwością utraty obecnej pracy (zwolnienia, bankructwa, upadku, likwidacji zakładu, gospodarstwa itp.)?*	Czy, Pana(i) zdaniem, w ciągu najbliższego roku, sytuacja w Pana(i) zakładzie pracy:			
	poprawi się	pozostanie bez zmian	pogorszy się	Trudno powiedzieć
	procentowanie w kolumnach			
Bardzo poważnie się z tym liczę	1	2	10	21
Raczej tak	11	15	31	13
Raczej nie	33	39	28	27
Nie, to mało prawdopodobne	49	40	22	30
Trudno powiedzieć	5	3	8	10

* Odpowiedzi osób pracujących zarobkowo (N=619)

Podobnie wygląda zróżnicowanie poczucia bezpieczeństwa zatrudnienia i zagrożenia bezrobociem w zależności od oceny aktualnej sytuacji w zakładzie pracy. Najbardziej pewni utrzymania obecnej pracy są badani dobrze oceniający aktualną sytuację w swoim zakładzie pracy – 42% z nich uważa jej utratę za mało prawdopodobną, a 38% raczej nie liczy się z taką możliwością. Im gorsze oceny sytuacji w zakładzie pracy, tym mniej osób pewnych utrzymania pracy, a więcej – obawiających się jej utraty.

TABELA 5

Czy liczy się Pan(i) z możliwością utraty obecnej pracy (zwolnienia, bankructwa, upadku, likwidacji zakładu, gospodarstwa itp.)?*	Jak Pan(i) ogólnie ocenia obecną sytuację w Pana(i) zakładzie pracy? Czy jest ona:		
	dobra	ani dobra, ani zła	Zła
	procentowanie w kolumnach		
Bardzo poważnie się z tym liczę	2	8	14
Raczej tak	13	23	25
Raczej nie	38	33	28
Nie, to mało prawdopodobne	42	33	22
Trudno powiedzieć	4	3	11

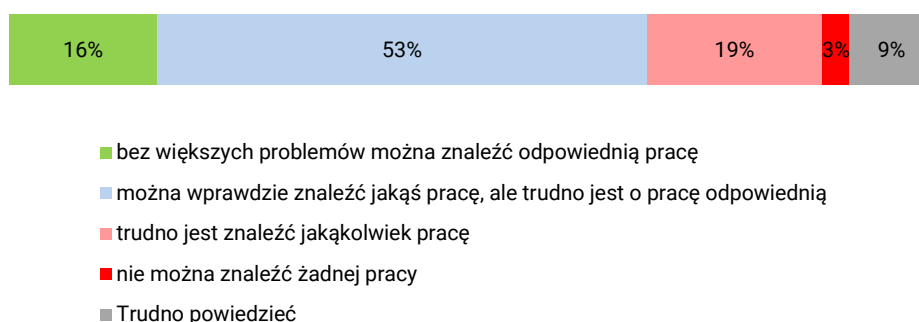
* Odpowiedzi osób pracujących zarobkowo (N=619)

SYTUACJA NA LOKALNYCH RYNKACH PRACY

Rozkład ocen sytuacji na lokalnych rynkach pracy od lipca br. zmienia się w niewielkim zakresie. Nadal większość (53%, od pierwszej połowy września spadek o 3 punkty procentowe) ankietowanych uważa, że w ich miejscowości lub okolicy można wprawdzie znaleźć jakąś pracę, ale trudno jest o pracę odpowiednią. W mniejszości pozostają natomiast twierdzący, że bez większych problemów można tam znaleźć odpowiednie zatrudnienie (16%, wzrost o 1 punkt). Blisko co piąty badany ocenia, że w jego miejscowości lub okolicy trudno jest znaleźć jakąkolwiek pracę (19%, bez zmian), a 3% twierdzi, że w okolicy ich miejsca zamieszkania nie można znaleźć żadnej pracy (bez zmian). Co jedenasty respondent nie potrafi obecnie ocenić sytuacji na lokalnym rynku pracy (9%, wzrost o 2 punkty procentowe).

CBOS

RYS. 7. Jak określił(a)by Pan(i) sytuację na rynku pracy w Pana(i) miejscowości lub w okolicy? Czy, Pana(i) zdaniem, obecnie:

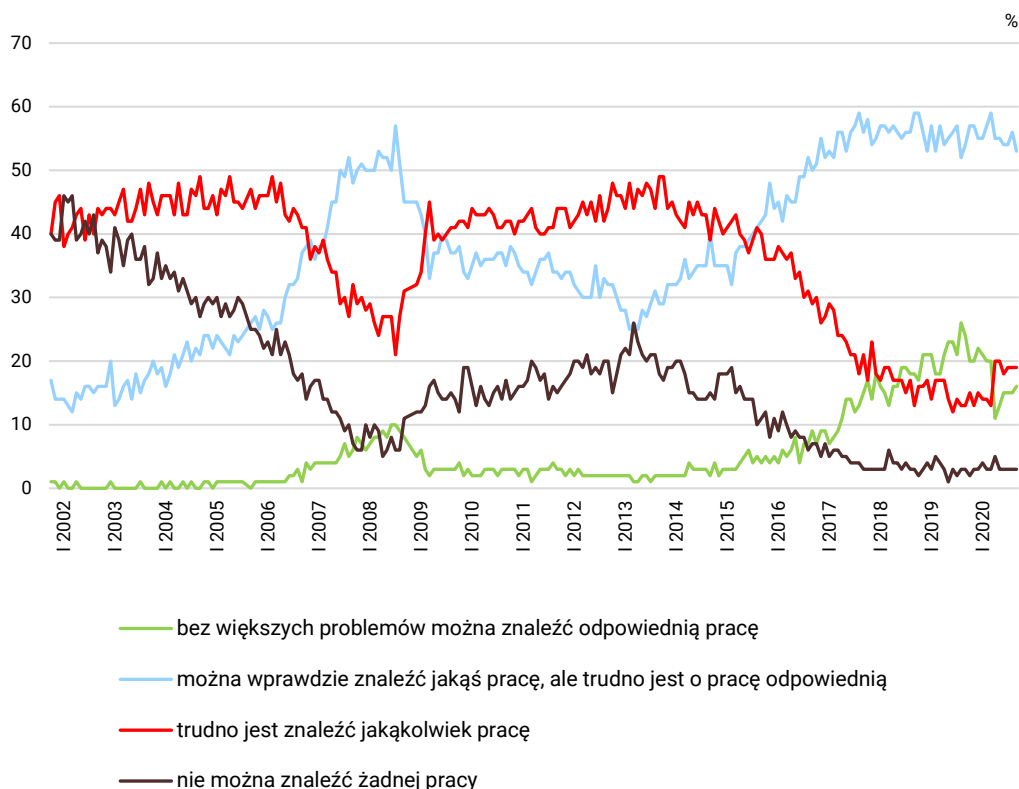


W pierwszym okresie stanu epidemii odnotowaliśmy znaczne pogorszenie ocen sytuacji na lokalnych rynkach pracy. Po wyraźnych zmianach między marcem a przełomem maja i czerwca, w kolejnych badaniach oceny lokalnych rynków pracy nie zmieniają się radykalnie i nadal są wyraźnie gorsze niż w okresie od czerwca 2018 roku do marca br.

TABELA 6

Jak określił(a)by Pan(i) sytuację na rynku pracy w Pana(i) miejscowości lub okolicy? Czy, Pana(i) zdaniem, obecnie:	Wskazania respondentów według terminów badań															
	2019						2020									
	VII	VIII	IX	X	XI	XII	I	II	III	V/VI	VI	VII	VIII	IX	X	
– bez większych problemów można znaleźć odpowiednią pracę	21	26	24	20	20	22	21	20	20	11	13	15	15	15	16	
– można wprawdzie znaleźć jakąś pracę, ale trudno jest o pracę odpowiednią	57	52	54	57	57	55	55	57	59	55	55	54	54	56	53	
– trudno jest znaleźć jakąkolwiek pracę	14	13	13	15	13	15	14	14	13	20	20	18	19	19	19	
– nie można znaleźć żadnej pracy	2	3	3	2	3	3	4	3	3	5	3	3	3	3	3	
Trudno powiedzieć	6	6	6	6	7	6	6	6	6	9	9	9	9	7	9	

RYS. 8. Jak określił(a)by Pan(i) sytuację na rynku pracy w Pana(i) miejscowości lub okolicy? Czy, Pana(i) zdaniem, obecnie*:



* Pominięto odpowiedzi „trudno powiedzieć”

Oceny sytuacji na lokalnych rynkach pracy wiążą się z wielkością miejsca zamieszkania, przy czym najgorzej okoliczny rynek pracy wypada w oczach badanych mieszkających w miastach liczących poniżej 20 tys. mieszkańców (28% z nich uważa, że w okolicy miejsca zamieszkania trudno jest znaleźć jakąkolwiek pracę, a 4% twierdzi, że nie można tam znaleźć żadnej pracy), a najlepiej postrzegają go żyjący w miastach co najmniej półmilionowych (21% z nich uważa, że bez większych problemów można tam znaleźć odpowiednią pracę).

Spośród zmiennych społeczno-demograficznych postrzeganie lokalnych rynków pracy najbardziej różnicuje jednak wiek respondentów, przy czym sytuację najlepiej oceniają badani z grupy wiekowej 25-34 lata, spośród których co czwarty (25%) jest przekonany, iż w ich miejscu zamieszkania lub okolicy bez większych problemów można znaleźć odpowiednią pracę. Na tle pozostałych badanych dość pewnie na lokalnych rynkach pracy czują się także badani w wieku 35-44 lata. Oceny sytuacji w tym wymiarze różnicuje również wykształcenie ankietowanych, przy czym najczęściej przekonani o tym, że w okolicy ich miejsca zamieszkania można znaleźć pracę, są osoby z wyższym wykształceniem (77% w tej grupie), choć jednocześnie tylko 15% z nich jest przekonanych, że bez problemów można tam znaleźć pracę odpowiednią. Najczęściej natomiast przekonanie

o bezproblemowej możliwości znalezienia odpowiedniej pracy w okolicy miejsca zamieszkania są osoby z wykształceniem zasadniczym zawodowym (22% w tej grupie), choć jednocześnie równie często w tej grupie wskazywano na trudności ze znalezieniem zatrudnienia. Ponadto niezmiennie oceny lokalnych rynków pracy wiążą się z płcią badanych – mężczyźni dwukrotnie częściej niż kobiety (22% wobec 11%) uważają, iż w ich miejscowości lub okolicy bez większych problemów można znaleźć odpowiednią pracę, natomiast kobiety znacznie częściej niż mężczyźni twierdzą, że można tam wprawdzie znaleźć jakąś pracę, ale trudno jest o pracę odpowiednią (57% wobec 49%) – zob. tabelę aneksową 4.

W końcówce września i w pierwszym tygodniu października, w porównaniu z pierwszą połową września, pogorszyły się znacząco prognozy sytuacji w zakładach pracy i – w mniejszym zakresie – oceny sytuacji aktualnej. Jednocześnie jednak minimalnie wzrosło poczucie bezpieczeństwa zatrudnienia wśród pracujących zarobkowo. Rozkład ocen sytuacji na lokalnych rynkach pracy od lipca br. zmienia się w niewielkim zakresie.

Opracowała

Barbara Badora