

Nastroje społeczne na przełomie września i października

Znak jakości przyznany CBOS przez
Organizację Firm Badania Opinii i Rynku 20 stycznia 2020 roku



Fundacja Centrum Badania Opinii Społecznej
ul. Świętojerska 5/7, 00-236 Warszawa
e-mail: sekretariat@cbos.pl; info@cbos.pl
<http://www.cbos.pl>
(48 22) 629 35 69

SPIS TREŚCI

Rozwój ogólnej sytuacji w kraju	1
Oceny	1
Przewidywania	3
Sytuacja polityczna	4
Oceny	4
Przewidywania	6
Sytuacja gospodarcza	7
Oceny	7
Przewidywania	8
Sytuacja własna badanych i materialne warunki życia	9
Oceny	9
Przewidywania	11

Podobnie jak we wrześniu niezadowoleni z kierunku zmian dokonujących się w Polsce przeważają nad zadowolonymi¹. W ciągu ostatnich kilku tygodni zwiększył się odsetek zadowolonych z sytuacji politycznej w kraju oraz warunków materialnych gospodarstw domowych.

W stosunku do września pogorszyły się natomiast prognozy na najbliższy rok dotyczące ogólnej sytuacji w Polsce, kondycji gospodarki oraz poziomu życia.

ROZWÓJ OGÓLNEJ SYTUACJI W KRAJU

Oceny

Tak jak we wrześniu liczba respondentów uważających, że sytuacja w kraju zmierza w złym kierunku (47%, wzrost o 2 punkty procentowe), jest większa niż zadowolonych z rozwoju sytuacji w Polsce (38%). Co siódmy ankietowany nie ma sprecyzowanego zdania na ten temat (15%).

TABELA 1

Czy, ogólnie rzecz biorąc, sytuacja w naszym kraju zmierza w dobrym czy też w złym kierunku?	Wskazania respondentów według terminów badań													
	2019				2020									
	IX	X	XI	XII	I	II	III	V/VI	VI	VII	VIII	IX	X	
	w procentach													
W dobrym	51	51	51	49	43	43	48	41	45	46	45	39	38	
W złym	34	33	34	37	40	42	39	41	40	37	38	45	47	
Trudno powiedzieć	15	16	15	14	17	15	13	18	15	17	17	15	15	

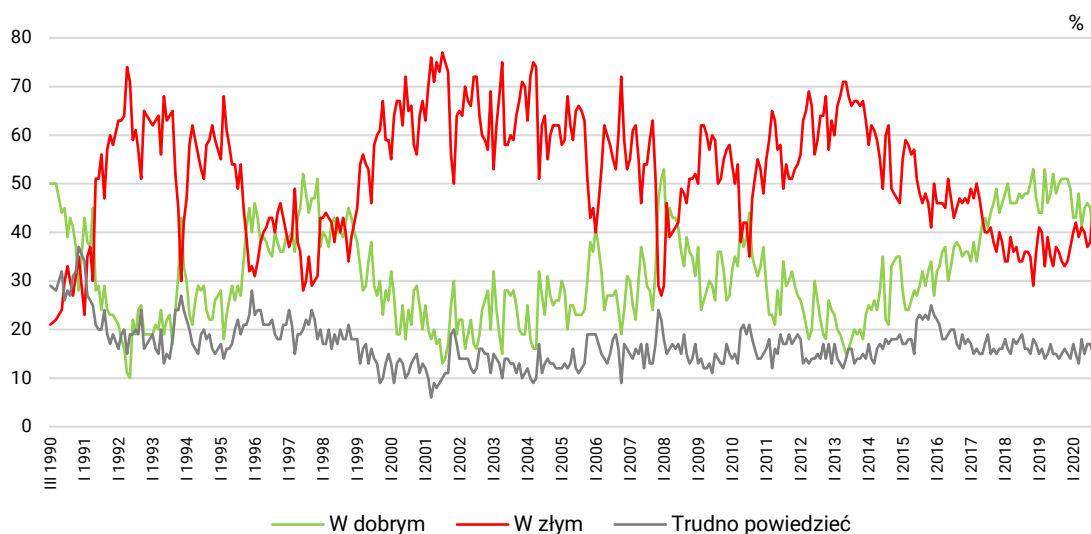
¹ Badanie „Aktualne problemy i wydarzenia” (364) przeprowadzono w ramach procedury mixed-mode na reprezentatywnej imiennej próbie pełnoletnich mieszkańców Polski, wylosowanej z rejestru PESEL.

Każdy respondent wybierał samodzielnie jedną z metod:

- wywiad bezpośredni z udziałem ankietera (metoda CAPI),
- wywiad telefoniczny po skontaktowaniu się z ankieterem CBOS (CATI) – dane kontaktowe respondent otrzymywał w liście zapowiednim od CBOS,
- samodzielne wypełnienie ankiety internetowej, do której dostęp był możliwy na podstawie loginu i hasła przekazanego respondentowi w liście zapowiednim od CBOS.

We wszystkich trzech przypadkach ankieta miała taki sam zestaw pytań oraz strukturę. Badanie zrealizowano w dniach od 28 września do 8 października 2020 roku na próbie liczącej 1133 osoby (w tym: 65,3% metodą CAPI, 22,9% – CATI i 11,7% – CAWI).

RYS. 1. Czy, ogólnie rzecz biorąc, sytuacja w naszym kraju zmierza w dobrym czy też w złym kierunku?



Zadowolenie z rozwoju sytuacji w kraju częściej wyrażają starsi respondenci (50% zadowolonych wśród osób w wieku 55–64 lata i 48% wśród ankietowanych w wieku 65+), mieszkający w mniejszych miejscowościach (46% mieszkańców wsi), gorzej wykształceni (53% badanych z wykształceniem podstawowym/gimnazjalnym), uzyskujący najniższe dochody na osobę w gospodarstwie domowym – poniżej 1000 zł (55%). Zauważyć można, że częściej pozytywnie kierunek zmian dokonujących się w Polsce postrzegają mężczyźni niż kobiety (42% do 34%). W grupach społeczno-zawodowych są to najczęściej renciści (65%).

Natomiast niezadowolenie z rozwoju sytuacji w kraju częściej deklarują młodszy respondenci (65% niezadowolonych wśród badanych w wieku 18–24 lata), lepiej wykształceni (59% absolwentów wyższych uczelni), o wyższych dochodach przypadających na osobę w gospodarstwie domowym (56–57% w zależności od kategorii wśród badanych o dochodach *per capita* wynoszących co najmniej 2000 zł). Biorąc pod uwagę wielkość miejsca zamieszkania, zauważyć można, że częściej niż inni niezadowolenie z sytuacji w Polsce artykułują mieszkańcy największych aglomeracji (56%), a w drugiej kolejności małych miast – poniżej 20 tys. mieszkańców (53%).

Występuje silny związek między ogólnymi ocenami sytuacji w kraju a poglądami politycznymi i kwestiami światopoglądowymi. Częściej pozytywnie na temat kierunku zmian w Polsce wypowiadają się badani uczestniczący w praktykach religijnych przynajmniej raz w tygodniu (52% zadowolonych), o prawicowych poglądach politycznych (66%), a w potencjalnych elektoratach partyjnych – zwolennicy Prawa i Sprawiedliwości (wraz z Solidarną Polską i Porozumieniem) – 80%.

Z kolei negatywnie kierunek zmian dokonujących się w Polsce ponadprzeciętnie często oceniają w ogóle nieuczestniczący w praktykach religijnych (69% niezadowolonych), identyfikujący się z lewicą (78%), a w potencjalnych elektoratach – sympatycy Koalicji Obywatelskiej (84%), Lewicy (82%) oraz ruchu Polska 2050 (81%) – por. tabelę 2 i tabelę aneksową 1.

TABELA 2

Potencjalne elektoraty*	Czy, ogólnie rzecz biorąc, sytuacja w naszym kraju zmierza w dobrym czy też w złym kierunku?		
	W dobrym	W złym	Trudno powiedzieć
	w procentach		
Prawo i Sprawiedliwość (wraz z Solidarną Polską i Porozumieniem)	80	12	8
Konfederacja Wolność i Niepodległość (KORWiN, Ruch Narodowy, Braun)	18	60	22
Lewica (Nowa Lewica – dawniej SLD, Wiosna, Lewica Razem)	11	82	7
Polska 2050	11	81	9
Koalicja Obywatelska (Platforma Obywatelska, Nowoczesna, Inicjatywa Polska, Zieloni)	8	84	8
Niezdecydowani, na kogo głosować	19	48	33
Wahający się, czy wzięliby udział w głosowaniu	28	47	25
Deklarujący, że nie wzięliby udziału w głosowaniu	29	55	16

* Określone na podstawie deklaracji poparcia danego ugrupowania w hipotetycznych wyborach parlamentarnych

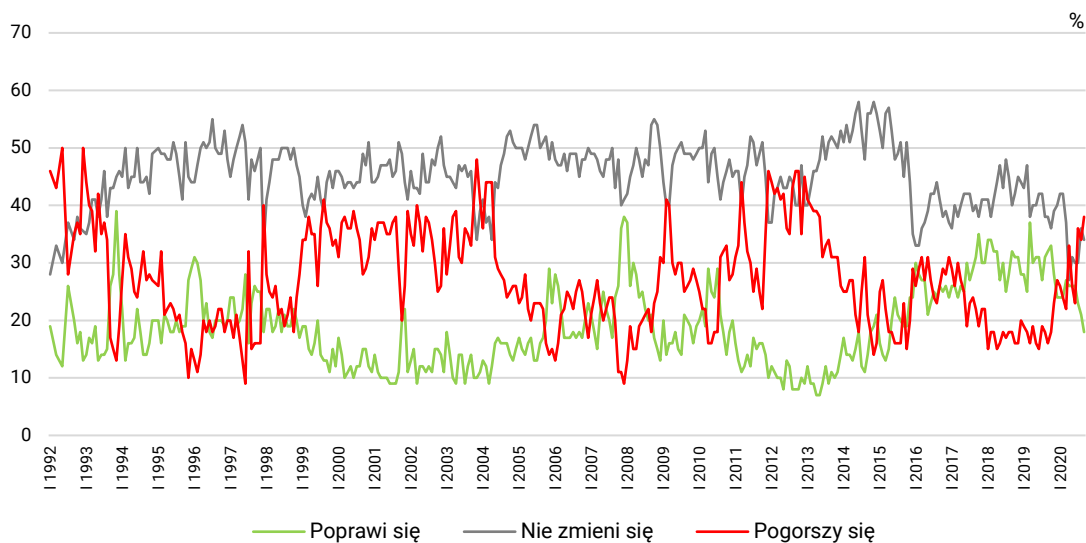
Przewidywania

W stosunku do września wzrósł pesymizm w przewidywaniach na najbliższy rok dotyczących ogólnej sytuacji w kraju. Zwiększył się odsetek badanych uważających, że sytuacja się pogorszy (o 4 punkty procentowe, do 38%), a zmalały odsetki będących przeciwnego zdania (o 3 punkty, do 18%) i niespodziewających się zmian w tym obszarze (34%, spadek o 2 punkty). Co jedenasty ankietowany (9%) nie ma sprecyzowanego zdania na ten temat.

TABELA 3

Jak Pan(i) sądzi, czy w ciągu najbliższego roku sytuacja w Polsce poprawi się, pogorszy czy też się nie zmieni?	Wskazania respondentów według terminów badań												
	2019				2020								
	IX	X	XI	XII	I	II	III	V/VI	VI	VII	VIII	IX	X
	w procentach												
Poprawi się	32	33	28	24	24	24	27	26	26	26	23	21	18
Nie zmieni się	38	36	39	40	42	42	37	27	31	30	30	36	34
Pogorszy się	16	18	23	27	26	24	22	33	26	23	36	34	38
Trudno powiedzieć	14	13	10	9	8	10	14	14	16	21	11	9	9

RYS. 2. Jak Pan(i) sądzi, czy w ciągu najbliższego roku sytuacja w Polsce poprawi się, pogorszy czy też się nie zmieni?



Pominięto odpowiedzi „trudno powiedzieć”

SYTUACJA POLITYCZNA

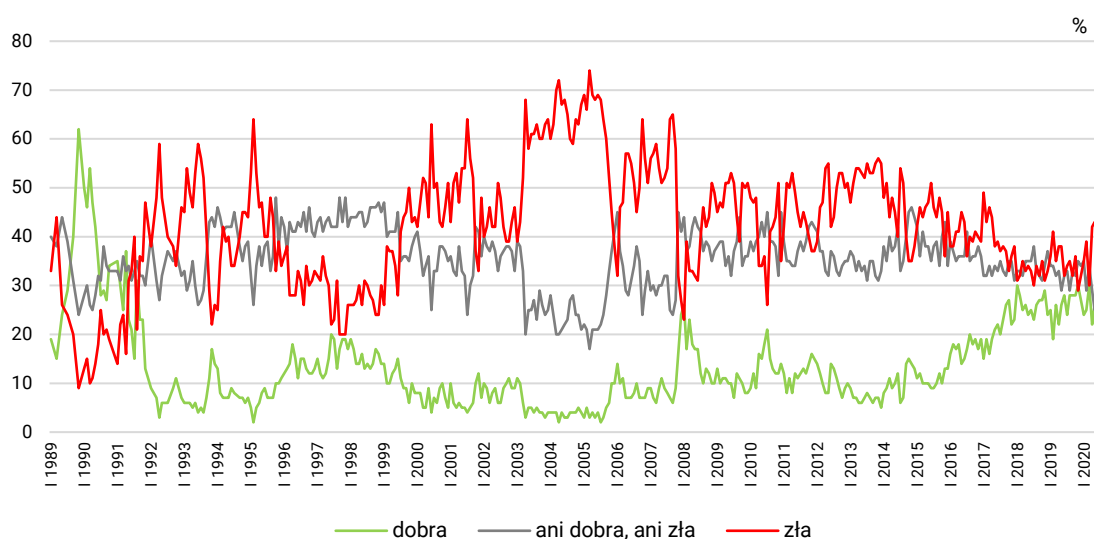
Oceny

W porównaniu z poprzednim pomiarem zwiększył się odsetek badanych pozytywnie postrzegających sytuację polityczną w Polsce (wzrost o 3 punkty procentowe, do 25%), zmniejszył oceniających ją negatywnie (o 2 punkty, do 39%), zaś odsetek uważających ją za przeciętną praktycznie się nie zmienił (30%). Co siedemnasty ankietowany nie ma sprecyzowanego zdania na ten temat (6%).

TABELA 4

Jak Pan(i) ogólnie ocenia obecną sytuację polityczną w Polsce? Czy jest ona:	Wskazania respondentów według terminów badań												
	2019				2020								
	IX	X	XI	XII	I	II	III	V/VI	VI	VII	VIII	IX	X
	w procentach												
dobra	28	28	30	27	24	25	30	22	26	27	26	22	25
ani dobra, ani zła	33	32	35	34	35	29	34	29	25	27	30	31	30
zła	32	36	29	32	35	39	30	42	43	40	36	41	39
Trudno powiedzieć	7	4	6	7	7	7	6	6	6	7	7	7	6

RYS. 3. Jak Pan(i) ogólnie ocenia obecną sytuację polityczną w Polsce? Czy jest ona:



Pominięto odpowiedzi „trudno powiedzieć”

Częściej niż inni pozytywnie sytuację polityczną oceniają ankietowani w wieku 55–64 lata (36%), mieszkańcy wsi (30%), respondenci z wykształceniem zasadniczym zawodowym (37%), badani o dochodach *per capita* poniżej 1000 zł (36%), a w grupach społeczno-zawodowych – renciści (43%).

Postrzeganie sytuacji politycznej, podobnie jak kierunku zmian dokonujących się w Polsce, w istotny sposób zależy od poglądów politycznych i kwestii światopoglądowych. Lepiej sytuację polityczną postrzegają ankietowani bardziej religijni (47% zadowolonych wśród praktykujących kilka razy w tygodniu), badani o prawicowych poglądach politycznych (50%), a w potencjalnych elektoratach partyjnych – zwolennicy Prawa i Sprawiedliwości (wraz z Solidarną Polską i Porozumieniem) – 61% (por. tabelę 5 i tabelę aneksową 3).

TABELA 5

Potencjalne elektoraty*	Jak Pan(i) ogólnie ocenia obecną sytuację polityczną w Polsce? Czy jest ona:			
	dobra	ani dobra, ani zła	zła	Trudno powiedzieć
	w procentach			
Prawo i Sprawiedliwość (wraz z Solidarną Polską i Porozumieniem)	61	25	7	7
Konfederacja Wolność i Niepodległość (KORWiN, Ruch Narodowy, Braun)	10	40	46	4
Koalicja Obywatelska (Platforma Obywatelska, Nowoczesna, Inicjatywa Polska, Zieloni)	2	17	80	1
Polska 2050	1	26	72	1
Lewica (Nowa Lewica – dawniej SLD, Wiosna, Lewica Razem)	0	17	83	0
Niezdecydowani, na kogo głosować	9	40	41	9
Wahający się, czy wzięliby udział w głosowaniu	20	42	30	9
Deklarujący, że nie wzięliby udziału w głosowaniu	12	40	40	8

* Określone na podstawie deklaracji poparcia danego ugrupowania w hipotetycznych wyborach parlamentarnych

Przewidywania

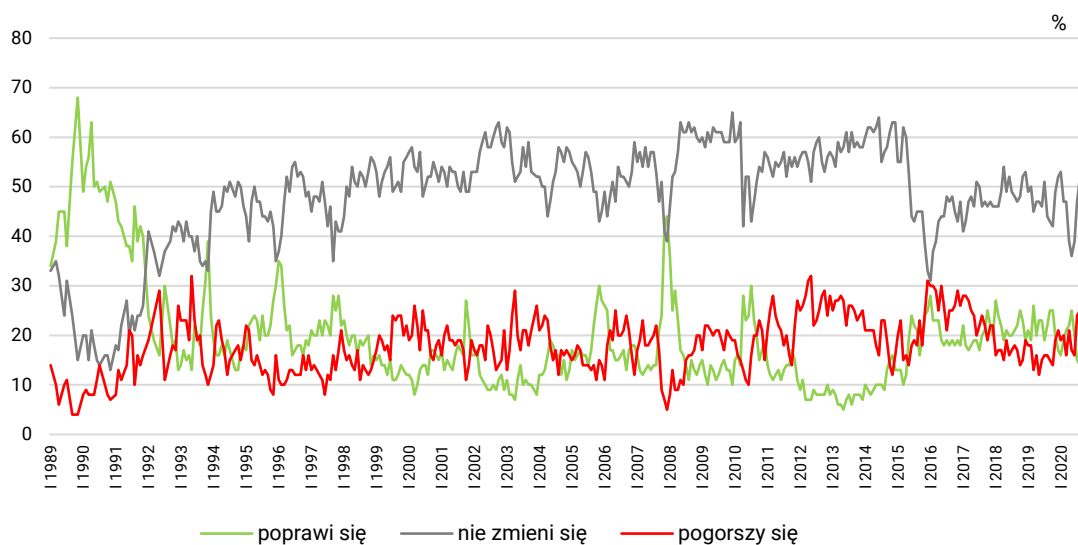
W stosunku do września prognozy dotyczące sytuacji politycznej praktycznie się nie zmieniły. Nadal największa część badanych (51%) zakłada utrzymanie status quo w tym obszarze w ciągu najbliższego roku, co czwarty obawia się pogorszenia (25%), a relatywnie niewiele liczy na poprawę (13%). Co dziewiąty ankietowany nie ma wyrobionej opinii w tej kwestii (11%, wzrost o 2 punkty).

TABELA 6

Czy, Pana(i) zdaniem, w ciągu najbliższego roku sytuacja polityczna w Polsce:	Wskazania respondentów według terminów badań												
	2019				2020								
	IX	X	XI	XII	I	II	III	V/VI	VI	VII	VIII	IX	X
	w procentach												
– poprawi się	25	25	20	17	16	19	21	22	25	20	15	14	13
– nie zmieni się	43	42	49	52	53	47	47	39	36	39	47	52	51
– pogorszy się	15	14	19	21	19	20	16	21	17	16	24	25	25
Trudno powiedzieć	17	19	12	10	12	15	15	18	22	25	14	9	11

CBOS

RYS. 4. Czy, Pana(i) zdaniem, w ciągu najbliższego roku sytuacja polityczna w Polsce:



Pominięto odpowiedzi „trudno powiedzieć”

SYTUACJA GOSPODARCZA

Oceny

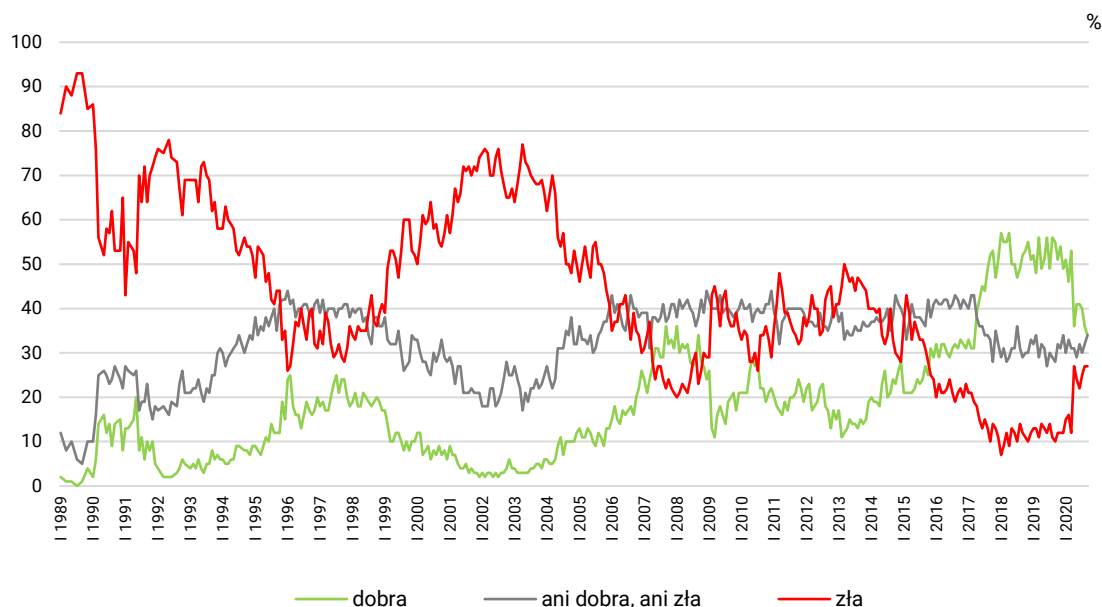
W porównaniu z wrześniem nieznacznie zmniejszył się odsetek pozytywnie oceniających sytuację gospodarczą (o 2 punkty procentowe, do 34%), a zwiększył – postrzegających ją przeciętnie (o 2 punkty, do 34%). Natomiast odsetki niezadowolonych z sytuacji gospodarczej (27%) oraz niemających wyrobionego zdania na ten temat (5%) nie zmieniły się.

TABELA 7

Jak Pan(i) ogólnie ocenia obecną sytuację gospodarczą w Polsce? Czy jest ona:	Wskazania respondentów według terminów badań													
	2019				2020									
	IX	X	XI	XII	I	II	III	V/VI	VI	VII	VIII	IX	X	
	w procentach													
dobra	55	51	54	49	51	46	53	36	41	41	40	36	34	
ani dobra, ani zła	28	32	31	34	30	33	31	31	29	32	30	32	34	
zła	10	12	12	12	15	16	12	27	24	22	25	27	27	
Trudno powiedzieć	7	5	3	5	5	5	4	6	5	5	6	5	5	

CBOS

RYS. 5. Jak Pan(i) ogólnie ocenia obecną sytuację gospodarczą w Polsce?
Czy jest ona:



Pominięto odpowiedzi „trudno powiedzieć”

Stosunkowo często zadowolenie z kondycji gospodarki wyrażają badani w wieku 55 lat i więcej (41% ankietowanych w wieku 55-64 lata i 43% w wieku 65 lat i więcej), z wykształceniem zasadniczym zawodowym (42%), o dochodach *per capita* niższych niż 1000 zł (44%), a w grupach społeczno-zawodowych – renciści (50%).

Oceny stanu gospodarki, podobnie jak kierunku zmian dokonujących się w kraju oraz sytuacji politycznej, w silny sposób powiązane są z afiliacjami politycznymi oraz poziomem religijności. Lepiej sytuację gospodarczą oceniają osoby bardziej religijne (52% biorących udział w praktykach religijnych kilka razy w tygodniu), o prawicowych poglądach politycznych (54%), a w potencjalnych elektoratach partyjnych – sympatycy Prawa i Sprawiedliwości (wraz z Solidarną Polską i Porozumieniem) – 67% (por. tabelę 8 i tabelę aneksową 5).

TABELA 8

Potencjalne elektoraty*	Jak Pan(i) ogólnie ocenia obecną sytuację gospodarczą w Polsce? Czy jest ona:			
	dobra	ani dobra, ani zła	zła	Trudno powiedzieć
	w procentach			
Prawo i Sprawiedliwość (wraz z Solidarną Polską i Porozumieniem)	67	23	6	4
Konfederacja Wolność i Niepodległość (KORWiN, Ruch Narodowy, Braun)	14	50	36	0
Koalicja Obywatelska (Platforma Obywatelska, Nowoczesna, Inicjatywa Polska, Zieloni)	14	33	52	1
Lewica (Nowa Lewica – dawniej SLD, Wiosna, Lewica Razem)	23	20	52	5
Polska 2050	5	42	47	7
Niezdecydowani, na kogo głosować	19	47	28	6
Wahający się, czy wzięliby udział w głosowaniu	29	39	23	9
Deklarujący, że nie wzięliby udziału w głosowaniu	21	39	35	5

* Określone na podstawie deklaracji poparcia danego ugrupowania w hipotetycznych wyborach parlamentarnych

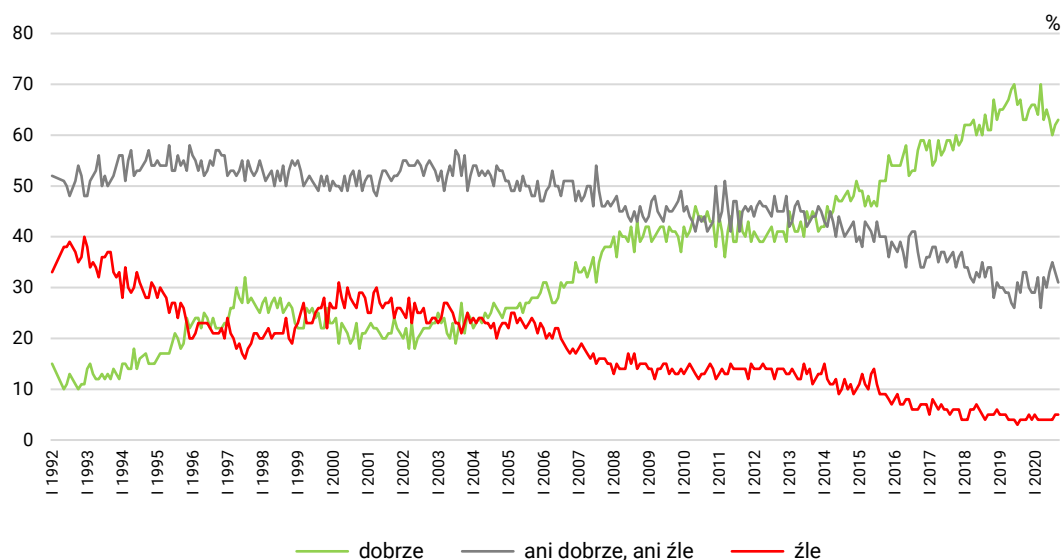
Przewidywania

Prognozy dotyczące sytuacji gospodarczej w ciągu najbliższego roku są wyraźnie bardziej pesymistyczne niż we wrześniu. Zmniejszył się odsetek przewidujących poprawę (o 6 punktów procentowych, do 17%), a zwiększył obawiających się pogorszenia (o 4 punkty, do 35%). Nieznacznie przybyło również prognozujących utrzymanie status quo (o 2 punkty, do 37%). Co dziewiąty ankietowany nie ma sprecyzowanej opinii na ten temat (11%).

TABELA 9

Czy, Pana(i) zdaniem, w ciągu najbliższego roku sytuacja gospodarcza w Polsce:	Wskazania respondentów według terminów badań												
	2019				2020								
	IX	X	XI	XII	I	II	III	V/VI	VI	VII	VIII	IX	X
	w procentach												
– poprawi się	32	33	29	26	26	26	25	27	26	26	21	23	17
– nie zmieni się	39	37	41	42	43	44	43	28	31	33	34	35	37
– pogorszy się	16	15	22	23	21	20	21	34	27	23	31	31	35
Trudno powiedzieć	13	15	8	8	10	11	11	11	16	19	14	11	11

RYS. 7. Czy obecnie Panu(i) i Pana(i) rodzinie żyje się:



W stosunku do poprzedniego pomiaru przybyło zadowolonych z warunków materialnych gospodarstw domowych (o 5 punktów procentowych, do 64%), ubyło oceniających je przeciętnie (o 6 punktów, do 31%), zaś odsetek niezadowolonych praktycznie się nie zmienił (5%).

RYS. 8. Jak Pan(i) ocenia obecne warunki materialne swojego gospodarstwa domowego? Czy są one:

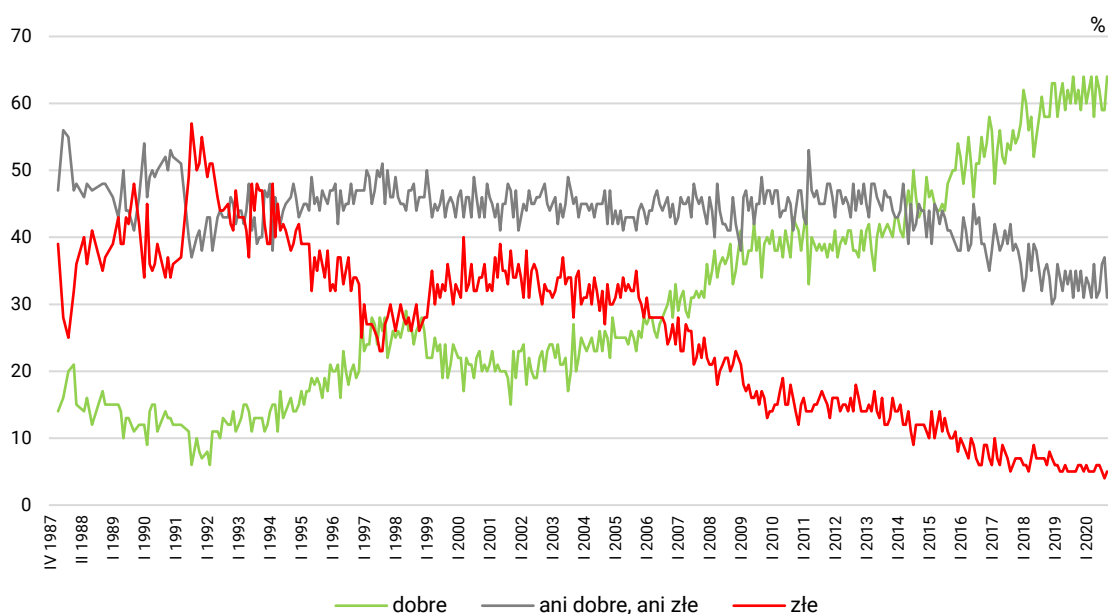


TABELA 11

Jak Pan(i) ocenia obecne warunki materialne swojego gospodarstwa domowego? Czy są one:	Wskazania respondentów według terminów badań													
	2019				2020									
	IX	X	XI	XII	I	II	III	V/VI	VI	VII	VIII	IX	X	
	w procentach													
dobre	60	62	59	64	60	62	64	58	64	62	59	59	64	
ani dobre, ani złe	35	32	35	31	34	33	31	36	31	32	36	37	31	
złe	5	6	6	5	6	5	5	5	6	6	5	4	5	

Oceny poziomu życia i warunków materialnych gospodarstw domowych zależne są od wieku, wykształcenia oraz dochodów uzyskiwanych na osobę w gospodarstwie domowym. Najczęściej zadowolenie z nich deklarują najmłodszy respondenci w wieku 18–24 lata, absolwenci wyższych uczelni, badani z gospodarstw domowych o wyższych dochodach na osobę w gospodarstwie domowym (wynoszących co najmniej 3000 zł w przypadku warunków materialnych, a w przypadku poziomu życia – co najmniej 2000 zł). Z kolei najrzadziej zadowolenie z warunków materialnych i poziomu życia wyrażają najstarsi ankietowani – w wieku 65 lat i więcej, z wykształceniem podstawowym lub gimnazjalnym (a w przypadku poziomu życia również z zasadniczym zawodowym), o najniższych dochodach *per capita*, nieprzekraczających 1000 zł – por. tabele aneksowe 7 i 8.

Przewidywania

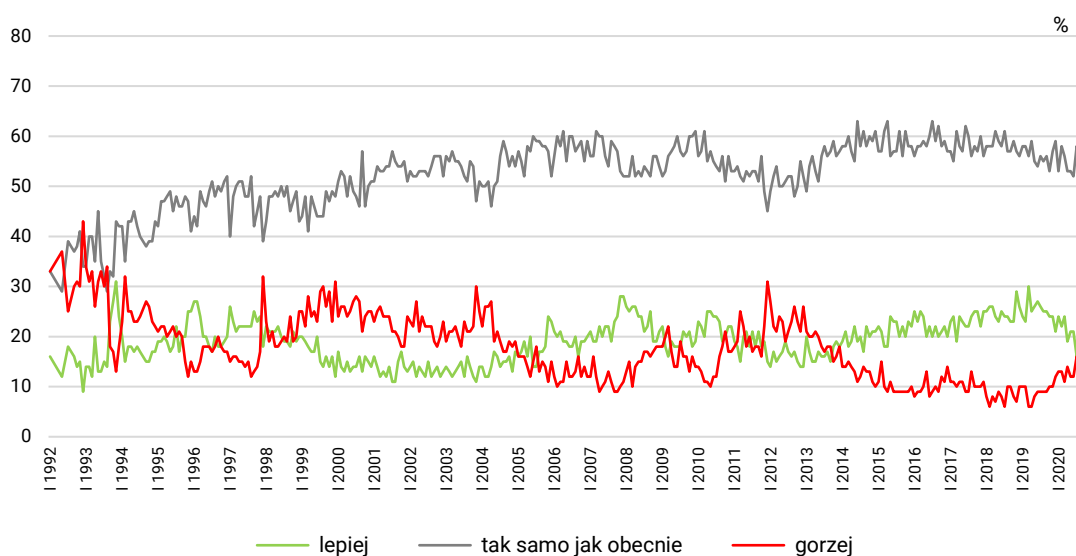
Przewidywania dotyczące poziomu życia w ciągu najbliższego roku są mniej optymistyczne niż we wrześniu. Niespełna co piąty ankietowany uważa, że za rok jemu i jego rodzinie będzie żyło się lepiej (17%, spadek o 4 punkty procentowe), pogorszenia obawia się 13% respondentów, natomiast ponad połowa (56%) oczekuje utrzymania status quo.

TABELA 12

Jak Pan(i) sądzi, czy za rok Panu(i) i Pana(i) rodzinie będzie się żyło:	Wskazania respondentów według terminów badań													
	2019				2020									
	IX	X	XI	XII	I	II	III	V/VI	VI	VII	VIII	IX	X	
	w procentach													
– lepiej	25	24	24	21	24	22	24	19	21	21	16	21	17	
– tak samo	56	53	57	59	53	58	56	53	53	52	58	55	56	
– gorzej	9	10	10	12	13	13	11	14	12	12	16	13	13	
Trudno powiedzieć	10	13	9	8	10	8	9	14	14	15	10	11	13	

CBOS

RYS. 9. Jak Pan(i) sądzi, czy za rok Panu(i) i Pana(i) rodzinie będzie się żyło:



Pominięto odpowiedzi „trudno powiedzieć”

Prognozy odnoszące się do warunków materialnych gospodarstw domowych w ciągu ostatnich kilku tygodni nie zmieniły się znacząco. Nadal zdecydowana większość badanych (74%, wzrost o 3 punkty procentowe) sądzi, że w ciągu najbliższego roku pozostaną one bez zmian, 16% oczekuje poprawy (spadek o 2 punkty), a 10% pogorszenia.

CBOS

RYS. 10. Jak Pan(i) sądzi, czy w ciągu najbliższego roku warunki materialne Pana(i) gospodarstwa domowego:

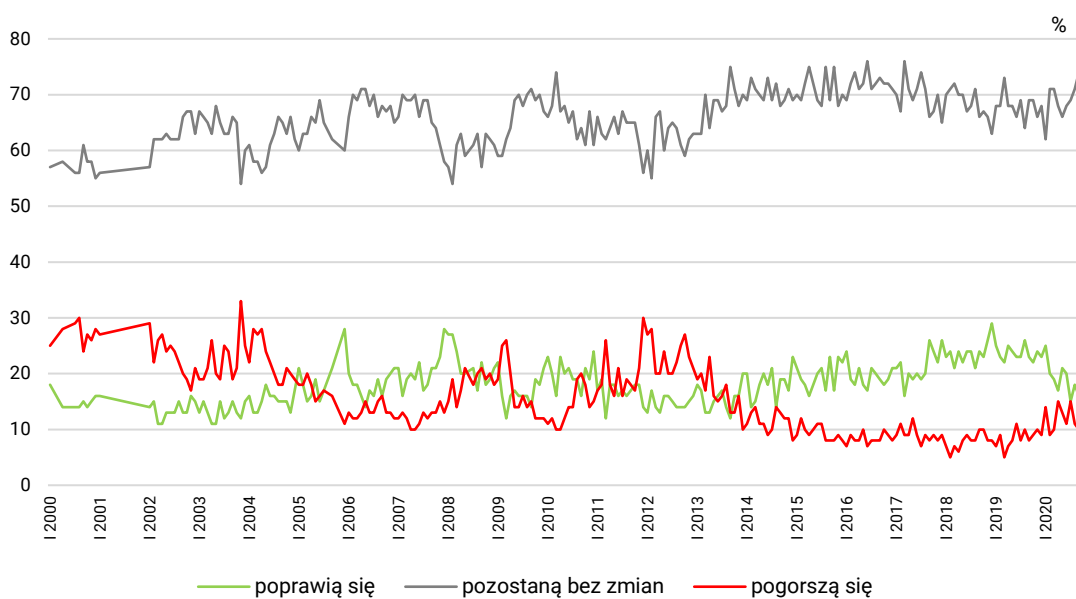


TABELA 13

Jak Pan(i) sądzi, czy w ciągu najbliższego roku warunki materialne Pana(i) gospodarstwa domowego:	Wskazania respondentów według terminów badań													
	2019				2020									
	IX	X	XI	XII	I	II	III	V/VI	VI	VII	VIII	IX	X	
	w procentach													
– poprawią się	23	22	24	23	25	20	19	17	21	20	15	18	16	
– pozostaną bez zmian	69	69	66	68	62	71	71	68	66	68	69	71	74	
– pogorszą się	8	9	10	9	14	9	10	15	13	11	15	11	10	

W stosunku do września w niewielkim stopniu pogłębiło się przekonanie, że sytuacja w kraju zmierza w złym kierunku, i już drugi pomiar z kolei liczba niezadowolonych z kierunku zmian dokonujących się w Polsce jest większa niż liczba zadowolonych. W ciągu ostatnich kilku tygodni poprawiły się natomiast oceny sytuacji politycznej oraz warunków materialnych gospodarstw domowych. W niewielkim stopniu, lecz już trzeci pomiar z kolei, pogorszyło się postrzeganie kondycji gospodarki. Zaznaczyć jednak należy, że dobrze oceniający sytuację gospodarczą wciąż przeważają nad postrzegającymi ją źle.

W porównaniu z poprzednim badaniem pogorszyły się także prognozy dotyczące ogólnej sytuacji w Polsce, kondycji gospodarki oraz poziomu życia respondentów i ich rodzin w ciągu najbliższego roku. Już trzeci pomiar z kolei liczba obawiających się pogorszenia w sferze publicznej – ogólnej sytuacji w Polsce, sytuacji politycznej i gospodarczej – jest większa niż liczba liczących na poprawę. Z kolei w przewidywaniach odnoszących się do poziomu życia i warunków materialnych gospodarstw domowych wciąż przeważa optymizm nad pesymizmem, lecz przewaga ta jest mniejsza niż w okresie przed epidemią, w pierwszych miesiącach tego roku. Natomiast podobnie jak w pierwszych miesiącach bieżącego roku najczęściej formułowane jest przekonanie o utrzymaniu status quo w tym obszarze.

Opracowała

Małgorzata Omyła-Rudzka