

## Nastroje na rynku pracy w ostatniej dekadzie października

Znak jakości przyznany CBOS przez  
Organizację Firm Badania Opinii i Rynku 20 stycznia 2020 roku



Fundacja Centrum Badania Opinii Społecznej  
ul. Świętojerska 5/7, 00-236 Warszawa  
e-mail: sekretariat@cbos.pl; info@cbos.pl  
<http://www.cbos.pl>  
(48 22) 629 35 69

## SPIS TREŚCI

Sytuacja w zakładach pracy.....	1
Oceny .....	1
Przewidywania .....	3
Poczucie zagrożenia bezrobociem.....	6
Sytuacja na lokalnych rynkach pracy.....	8



Od niemal 30 lat Centrum Badania Opinii Społecznej regularnie bada opinie Polaków na temat rynku pracy. Pracujących pytamy o bieżącą i przewidywaną sytuację w ich miejscu pracy. Mierzymy również poczucie zagrożenia bezrobociem i opinie dotyczące lokalnych rynków pracy.

Omawiany sondaż z serii „Aktualne problemy i wydarzenia” został przeprowadzony w ostatniej dekadzie października na reprezentatywnej, imiennej próbie pełnoletnich mieszkańców kraju (wylosowanej z rejestru PESEL), w ramach procedury mixed-mode<sup>1</sup>. Ze względu na stan epidemii respondenci mogli wybierać spośród trzech metod badania: wywiadu bezpośredniego z udziałem ankietera, wywiadu telefonicznego albo samodzielnego wypełnienia ankiety internetowej. Warto dodać, iż czas realizacji badania obejmuje okres, kiedy zaczęły obowiązywać kolejne ograniczenia w prowadzeniu działalności gospodarczej (m.in. dotyczące gastronomii).

## SYTUACJA W ZAKŁADACH PRACY

### Oceny

Większość (57%) pracujących zarobkowo oceniła, że w ostatniej dekadzie października sytuacja w ich zakładach pracy była dobra, przy czym nieco ponad połowa (51%) określiła ją jako po prostu dobrą, a zaledwie 6% – jako bardzo dobrą. Za złą sytuację w swoim zakładzie pracy uznało 11% pracujących, w tym tylko 2% – za bardzo złą. Znacznie większa grupa respondentów (29%) uważała natomiast, że sytuacja w ich miejscu pracy jest „ani dobra, ani zła”.

---

<sup>1</sup> Badanie „Aktualne problemy i wydarzenia” (365) przeprowadzono w ramach procedury mixed-mode na reprezentatywnej imiennej próbie pełnoletnich mieszkańców Polski, wylosowanej z rejestru PESEL.

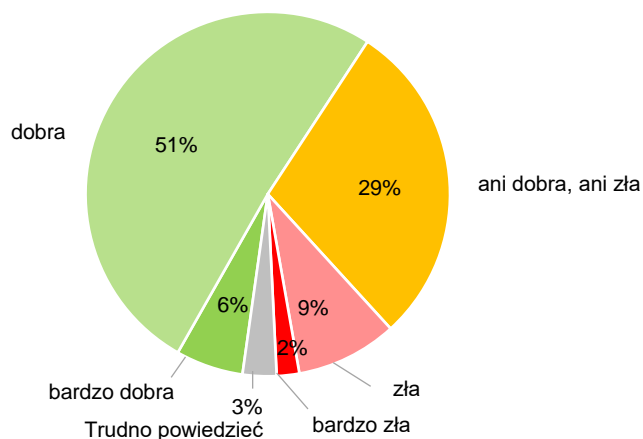
Każdy respondent wybierał samodzielnie jedną z metod:

- wywiad bezpośredni z udziałem ankietera (metoda CAPI),
- wywiad telefoniczny po skontaktowaniu się z ankieterem CBOS (CATI) – dane kontaktowe respondent otrzymywał w liście zapowiednim od CBOS,
- samodzielne wypełnienie ankiety internetowej, do której dostęp był możliwy na podstawie loginu i hasła przekazanego respondentowi w liście zapowiednim od CBOS.

We wszystkich trzech przypadkach ankieta miała taki sam zestaw pytań oraz strukturę. Badanie zrealizowano w dniach od 19 do 29 października 2020 roku na próbie liczącej 1040 osób (w tym: 49,7% metodą CAPI, 35,1% – CATI i 15,2% – CAWI).

**RYS. 1. Jak Pan(i) ogólnie ocenia obecną sytuację w Pana(i) zakładzie pracy? Czy jest ona:**

ODPOWIEDZI OSÓB PRACUJĄCYCH ZAROBKOWO ŁĄCZNIE Z ROLNIKAMI I OSOBAMI POMAGAJĄCYMI W PROWADZENIU GOSPODARSTWA ROLNEGO ORAZ PRACUJĄCYMI NA WŁASNY RACHUNEK POZA ROLNICTWEM, W TYM TAKŻE EMERYTÓW I RENCISTÓW PRACUJĄCYCH W NIEPEŁNYM WYMIARZE GODZIN (N=578)



W ostatniej dekadzie października w porównaniu z przełomem września i października oceny aktualnej sytuacji w zakładach pracy znacząco się pogorszyły. Choć nadal większość stanowią pracujący zarobkowo dobrze oceniający sytuację w swoim miejscu pracy, to od poprzedniego pomiaru wyraźnie ich ubyło (spadek o 6 punktów procentowych). Jednocześnie – w porównaniu z poprzednim badaniem – znacząco przybyło opisujących ją jako „ani dobrą, ani złą” (wzrost o 6 punktów), natomiast nieznacznie mniej osób uznaje ją za złą (spadek o 1 punkt). Rozkład ten jest zbliżony do notowanego na przełomie maja i czerwca br., choć wtedy nieznacznie więcej było ocen pozytywnych.

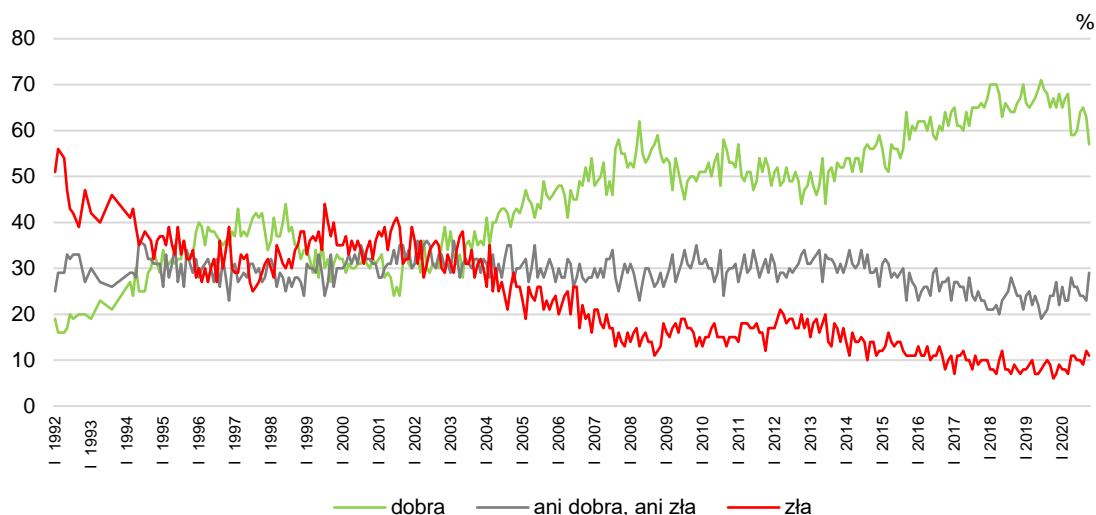
**TABELA 1**

Jak Pan(i) ogólnie ocenia obecną sytuację w Pana(i) zakładzie pracy? Czy jest ona:	Wskazania respondentów pracujących zarobkowo* według terminów badań													
	2019				2020									
	IX	X	XI	XII	I	II	III	V/VI	VI	VII	VIII	IX	X	X/2
N*	534	550	550	531	580	548	505	712	756	745	621	626	619	578
	w procentach													
– dobra	65	67	65	68	65	67	68	59	59	60	64	65	63	57
– ani dobra, ani zła	24	24	27	22	26	23	23	28	26	26	24	24	23	29
– zła	9	6	7	9	8	8	7	11	11	10	10	9	12	11
Trudno powiedzieć	2	3	1	1	1	1	2	2	4	4	1	2	2	3

\* Dotyczy osób pracujących zarobkowo, także rolników oraz emerytów i rencistów pracujących w niepełnym wymiarze godzin

RYS. 2. Jak Pan(i) ogólnie ocenia obecną sytuację w Pana(i) zakładzie pracy?\*

Czy jest ona:



\* Odpowiedzi osób pracujących zarobkowo. Pominięto odpowiedzi „trudno powiedzieć”

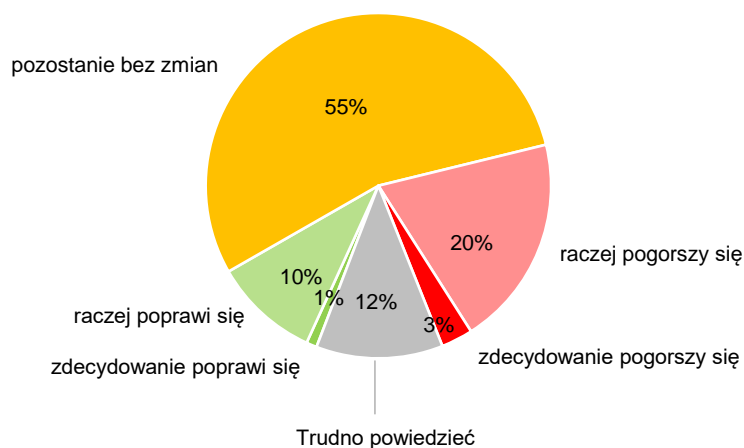
Tak jak poprzednio na tle pozostałych pracujących zarobkowo gorszymi nastrojami wyróżniają się osoby pracujące w indywidualnych gospodarstwach rolnych, z których tylko 42% sytuację w miejscu pracy ocenia pozytywnie, 27% uważa, że jest ona średnia, a co czwarty (25%) uznaje ją za złą. Podobnie rozkład ocen wygląda wśród właścicieli indywidualnych gospodarstw rolnych i pomagających im członków rodzin (44% ocenia ją pozytywnie, 26% – negatywnie, a 25% określa ją jako „ani dobrą, ani złą”). Najlepiej sytuację w miejscu zatrudnienia postrzegają natomiast pracujący w spółkach właścicieli prywatnych i państwa (63% uważa, że jest ona dobra, 28% opisuje ją jako „ani dobrą, ani złą”, a 8% ocenia ją negatywnie). Ponadto sytuację w swoich zakładach pracy lepiej niż pozostali postrzegają respondenci z wykształceniem wyższym i zasadniczym zawodowym. Bardziej pozytywny obraz sytuacji w swoich zakładach pracy niż starsi ankietowani mają także nieliczni pracujący zarobkowo badani w wieku 18–24 lata. Lepiej oceniają ją także mężczyźni niż kobiety (zob. tabelę aneksową 1).

## Przewidywania

Ponad połowa (55%) pracujących zarobkowo uważa, że w ciągu najbliższego roku sytuacja w ich zakładach pracy pozostanie bez zmian, natomiast wśród pozostałych badanych ponaddwukrotnie więcej spodziewa się pogorszenia (23%), niż oczekuje poprawy (11%). Znacząca grupa (12%) pracujących nie potrafi ocenić, jak w ciągu najbliższego roku będzie wyglądać sytuacja w ich zakładach pracy. Warto też dodać, iż respondenci zakładający, że w ciągu najbliższego roku nastąpią jakieś zmiany w sytuacji ich zakładów pracy, na ogół nie spodziewają się, że będą one zdecydowane.

**RYS. 3. Czy, Pana(i) zdaniem, w ciągu najbliższego roku sytuacja w Pana(i) zakładzie pracy:**

ODPOWIEDZI OSÓB PRACUJĄCYCH ZAROBKOWO ŁĄCZNIE Z ROLNIKAMI I OSOBAMI POMAGAJĄCYMI W PROWADZENIU GOSPODARSTWA ROLNEGO ORAZ PRACUJĄCYMI NA WŁASNY RACHUNEK POZA ROLNICTWEM, W TYM TAKŻE EMERYTÓW I RENCISTÓW PRACUJĄCYCH W NIEPEŁNYM WYMIARZE GODZIN (N=578)



Wartości nie sumują się do 100 z powodu zaokrągleń

W stosunku do poprzedniego badania prognozy na najbliższy rok znacząco się pogorszyły. Mimo iż nadal większość pracujących zarobkowo uważa, że w ciągu najbliższego roku sytuacja w ich zakładach pracy pozostanie bez zmian, to jest ich znacznie mniej niż na przełomie września i października (spadek o 5 punktów procentowych). Jednocześnie znacząco (o 4 punkty) spadł też odsetek przekonanych, że nastąpi poprawa sytuacji, natomiast bardzo zwiększyła się grupa spodziewających się jej pogorszenia (wzrost o 9 punktów) i w efekcie po raz pierwszy od lipca 2013 roku więcej pracujących obawia się pogorszenia, niż spodziewa się poprawy sytuacji w swych zakładach pracy.

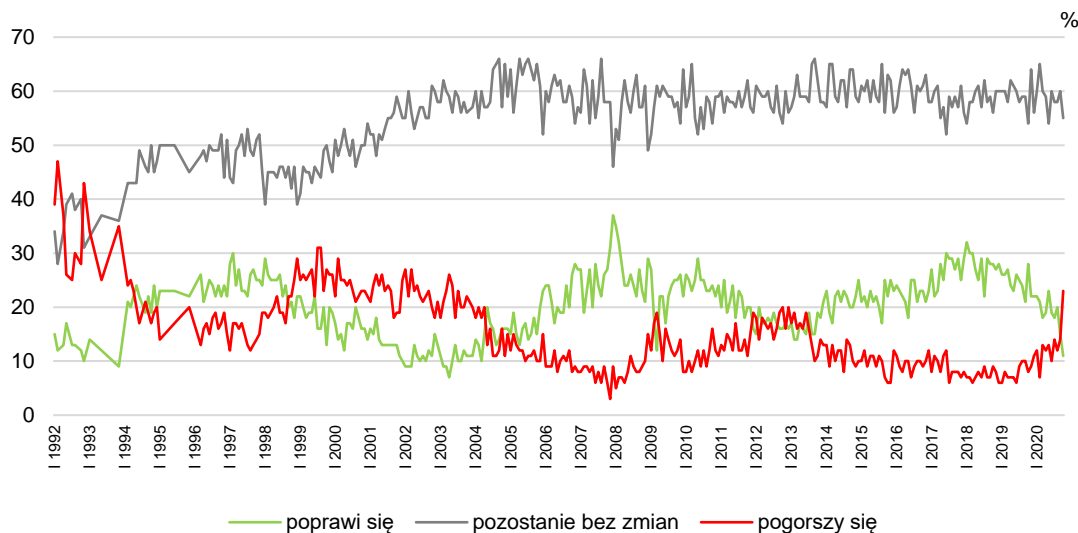
**TABELA 2**

Czy, Pana(i) zdaniem, w ciągu najbliższego roku <b>sytuacja w Pana(i) zakładzie pracy:</b>	Wskazania respondentów pracujących zarobkowo* według terminów badań													
	2019				2020									
	IX	X	XI	XII	I	II	III	V/VI	VI	VII	VIII	IX	X	X/2
N*	534	549	551	531	580	549	505	712	756	745	621	626	619	578
	w procentach													
– poprawi się	21	28	22	22	22	21	18	19	23	19	18	20	15	11
– pozostanie bez zmian	59	54	64	56	60	65	60	59	54	60	58	58	60	55
– pogorszy się	10	8	9	11	12	7	13	12	13	10	14	12	14	23
Trudno powiedzieć	10	10	5	10	6	7	9	10	9	11	10	10	11	12

\* Dotyczy osób pracujących zarobkowo, także rolników oraz emerytów i rencistów pracujących w niepełnym wymiarze godzin



RYS. 4. Czy, Pana(i) zdaniem, w ciągu najbliższego roku sytuacja w Pana(i) zakładzie pracy\*:



\* Odpowiedzi respondentów pracujących zarobkowo. Pominęto odpowiedzi „trudno powiedzieć”

Najgorsze nastroje odnotowaliśmy wśród zatrudnionych w instytucjach, urządach lub zakładach całkowicie państwowych, samorządowych lub publicznych (także w jednoosobowych spółkach Skarbu Państwa). W tej grupie badanych jedynie 4% spodziewa się w ciągu najbliższego roku poprawy sytuacji w zakładzie pracy, a 26% przewiduje jej pogorszenie. Najwięcej optymistów jest natomiast w grupie osób pracujących w indywidualnych gospodarstwach rolnych, spośród których aż 23% przewiduje, że sytuacja w ich miejscu zatrudnienia się poprawi. Jednocześnie jednak 26% pracujących w prywatnych gospodarstwach rolnych spodziewa się jej pogorszenia. Ponadto w porównaniu z przełomem września i października przewidywania przyszłości zakładów pracy wśród zatrudnionych w instytucjach, urządach lub zakładach całkowicie państwowych, samorządowych lub publicznych pogorszyły się, natomiast poprawiły się wśród pracujących w prywatnych gospodarstwach rolnych<sup>2</sup>. Warto też dodać, iż podobnie jak w przypadku ocen sytuacji aktualnej, jeżeli chodzi o przyszłość zakładów pracy, lepsze nastroje panują wśród pracujących zarobkowo mężczyzn niż wśród kobiet (zob. tabelę aneksową 2).

<sup>2</sup> Zob. komunikat CBOS „Nastroje na rynku pracy w końcu września i pierwszym tygodniu października”, październik 2020 (oprac. B. Badora).

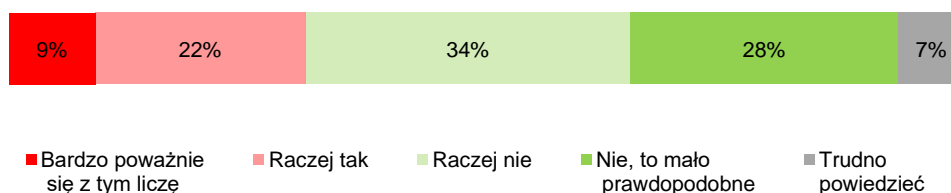
## POCZUCIE ZAGROŻENIA BEZROBOCIEM

W ostatniej dekadzie października nieco ponad trzy piąte (62%) pracujących zarobkowo zadeklarowało większe lub mniejsze poczucie pewności zatrudnienia, przy czym 28% możliwość utraty obecnej pracy (zwolnienia, bankructwa, upadku, likwidacji zakładu, gospodarstwa itp.) uznało za mało prawdopodobną. W różnym stopniu możliwość utraty pracy brało pod uwagę natomiast 31% ankietowanych, przy czym blisko co dziesiąty (9%) zadeklarował, że bardzo poważnie się z tym liczy. Siedmiu na stu pracujących uchyliło się od odpowiedzi na to pytanie (7%).

CBOS

### RYS. 5. Czy liczy się Pan(i) z możliwością utraty obecnej pracy (zwolnienia, bankructwa, upadku, likwidacji zakładu, gospodarstwa itp.)?

ODPOWIEDZI OSÓB PRACUJĄCYCH ZAROBKOWO ŁĄCZNIE Z ROLNIKAMI I OSOBAMI POMAGAJĄCYMI W PROWADZENIU GOSPODARSTWA ROLNEGO ORAZ PRACUJĄCYMI NA WŁASNY RACHUNEK POZA ROLNICTWEM, W TYM TAKŻE EMERYTÓW I RENCISTÓW PRACUJĄCYCH W NIEPEŁNYM WYMIARZE GODZIN (N=578)



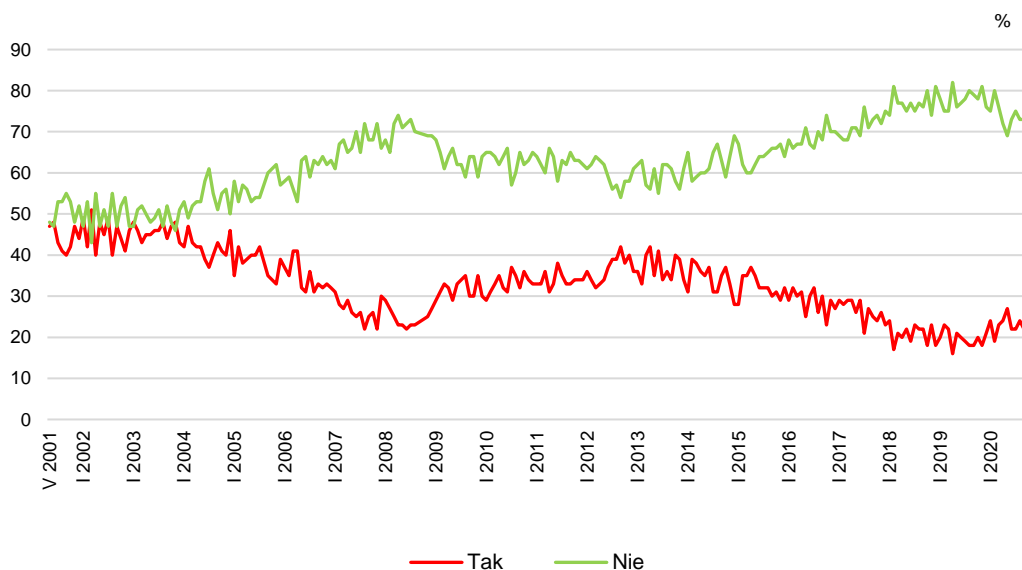
W porównaniu z przełomem września i października poczucie bezpieczeństwa utrzymania obecnego zatrudnienia wśród pracujących zarobkowo dramatycznie spadło (o 11 punktów procentowych). Warto podkreślić, iż ubyło przede wszystkim pracujących uważających utratę obecnego zatrudnienia za mało prawdopodobną (od poprzedniego pomiaru spadek o 10 punktów). Jednocześnie o 9 punktów procentowych przybyło pracujących, którzy w różnym stopniu liczą się z możliwością utraty obecnego zatrudnienia. Warto dodać, iż ostatnio zbliżony poziom poczucia zagrożenia utratą pracy notowaliśmy w listopadzie i grudniu 2015 roku.

TABELA 3

Czy liczy się Pan(i) z możliwością utraty obecnej pracy (zwolnienia, bankructwa, upadku, likwidacji zakładu, gospodarstwa itp.)?	Wskazania osób pracujących zarobkowo* według terminów badań													
	2019				2020									
	IX	X	XI	XII	I	II	III	V/VI	VI	VII	VIII	IX	X	X/2
	N=535	N=550	N=550	N=531	N=580	N=549	N=505	N=712	N=756	N=745	N=621	N=626	N=619	N=578
	w procentach													
Bardzo poważnie się z tym liczę	4	4	4	3	5	4	3	4	5	4	4	5	5	9
Raczej tak	14	16	14	18	19	15	20	20	22	18	18	19	17	22
Raczej nie	39	38	42	39	38	35	39	35	32	37	41	40	35	34
Nie, to mało prawdopodobne	40	40	39	37	37	45	37	37	37	36	34	33	38	28
Trudno powiedzieć	3	2	1	3	2	2	2	4	5	4	4	3	5	7

\* Dotyczy osób pracujących zarobkowo, także rolników oraz emerytów i rencistów pracujących w niepełnym wymiarze godzin

RYS. 6. Czy liczy się Pan(i) z możliwością utraty obecnej pracy (zwolnienia, bankructwa, upadku, likwidacji zakładu, gospodarstwa itp.)?\*



\* Zsumowano odsetki odpowiedzi: „Bardzo poważnie się z tym liczę” i „Raczej tak” (Tak) oraz „Nie, to mało prawdopodobne” i „Raczej nie” (Nie). Pominięto odpowiedzi „trudno powiedzieć”

Uwaga: Pytanie zadawano respondentom mającym pracę, łącznie z rolnikami i osobami pomagającymi w prowadzeniu gospodarstwa rolnego oraz pracującymi na własny rachunek poza rolnictwem

Największe poczucie pewności utrzymania obecnej pracy niezmiennie charakteryzuje rolnictwo – 58% ogółu pracujących w prywatnych gospodarstwach rolnych oraz 60% rolników indywidualnych i pomagających im członków rodzin uważa utratę tego źródła utrzymania za mało prawdopodobną. W ostatniej dekadzie października, tak jak w badaniu realizowanym na przełomie września i października, najmniejsze poczucie pewności utrzymania obecnej pracy i największe poczucie zagrożenia bezrobociem odnotowaliśmy natomiast wśród pracujących w spółkach właścicieli prywatnych i państwa – z możliwością utraty obecnej pracy w mniejszym lub większym stopniu liczy się 41% z nich, a tylko 18% uważa utratę obecnej pracy za mało prawdopodobną – zob. tabelę aneksową 3.

Poczucie bezpieczeństwa zatrudnienia zależy jednak przede wszystkim od oceny aktualnej sytuacji w zakładzie pracy. Najbardziej pewni utrzymania obecnego zatrudnienia są badani dobrze oceniający bieżącą sytuację w swoim zakładzie pracy – 34% z nich uważa jego utratę za mało prawdopodobną, a 41% raczej nie liczy się z taką możliwością. Im gorsze oceny sytuacji w zakładzie pracy, tym mniej osób pewnych utrzymania zatrudnienia, a więcej – obawiających się jego utraty. Wśród pracujących, którzy oceniają, że aktualna sytuacja w ich zakładzie pracy jest zła, możliwość utraty zatrudnienia dopuszczają dwie trzecie (66%), przy czym aż 34% deklaruje, że bardzo poważnie się z tym liczy.

TABELA 4

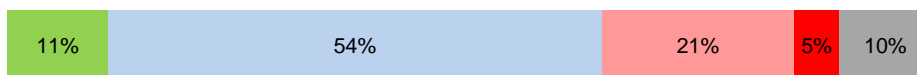
Czy liczy się Pan(i) z <b>możliwością utraty obecnej pracy</b> (zwolnienia, bankructwa, upadku, likwidacji zakładu, gospodarstwa itp.)?*	Jak Pan(i) ogólnie ocenia obecną sytuację w Pana(i) zakładzie pracy? Czy jest ona:		
	dobra	ani dobra, ani zła	Zła
	procentowanie w kolumnach		
Bardzo poważnie się z tym liczę	4	7	34
Raczej tak	16	30	32
Raczej nie	41	29	14
Nie, to mało prawdopodobne	34	23	13
Trudno powiedzieć	4	11	7

\* Odpowiedzi osób pracujących zarobkowo (N=578)

## SYTUACJA NA LOKALNYCH RYNKACH PRACY

W pierwszym okresie epidemii odnotowaliśmy znaczne pogorszenie ocen sytuacji na lokalnych rynkach pracy. Po wyraźnych zmianach między marcem a przełomem maja i czerwca w kolejnych badaniach oceny lokalnych rynków pracy były wyraźnie gorsze niż w okresie od czerwca 2018 roku do marca br., ale nie zmieniały się radykalnie. Ostatnia dekada października – wraz ze wzrostem zdiagnozowanych przypadków infekcji nowym koronawirusem oraz kolejnymi ograniczeniami dotyczącymi prowadzenia działalności gospodarczej – przyniosła następne znaczące pogorszenie tych ocen. W porównaniu z przełomem września i października ubyło (z 69% do 65%) badanych oceniających, że w ich miejscowości lub okolicy można znaleźć pracę, w tym aż o 5 punktów procentowych mniej uważa, że bez większych problemów można tam znaleźć odpowiednią pracę (11%). Jednocześnie o 4 punkty procentowe przybyło ankietowanych dostrzegających, że w okolicy ich miejsca zamieszkania możliwości znalezienia pracy są znacząco ograniczone lub wręcz ich nie ma (wzrost z 22% do 26%). Warto dodać, iż brak możliwości znalezienia jakiegokolwiek pracy w okolicy miejsca zamieszkania w ostatniej dekadzie października sygnalizował co dwudziesty pytany, czyli tyle samo co na przełomie maja i czerwca br.

RYS. 7. Jak określił(a)by Pan(i) sytuację na rynku pracy w Pana(i) miejscowości lub w okolicy? Czy, Pana(i) zdaniem, obecnie:



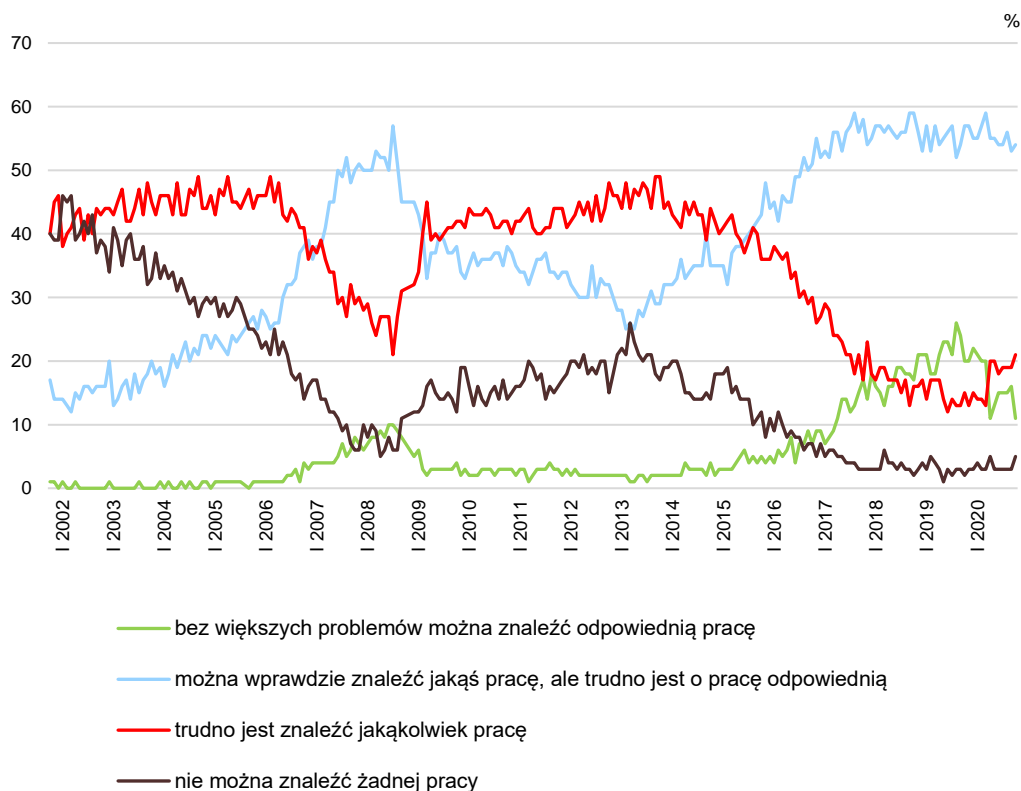
- bez większych problemów można znaleźć odpowiednią pracę
- można wprawdzie znaleźć jakąś pracę, ale trudno jest o pracę odpowiednią
- trudno jest znaleźć jakąkolwiek pracę
- nie można znaleźć żadnej pracy
- Trudno powiedzieć

Wartości nie sumują się do 100 z powodu zaokrągleń

TABELA 5

Jak określił(a)by Pan(i) sytuację na rynku pracy w Pana(i) miejscowości lub okolicy? Czy, Pana(i) zdaniem, obecnie:	Wskazania respondentów według terminów badań													
	2019				2020									
	IX	X	XI	XII	I	II	III	V/VI	VI	VII	VIII	IX	X	X/2
	w procentach													
– bez większych problemów można znaleźć odpowiednią pracę	24	20	20	22	21	20	20	11	13	15	15	15	16	11
– można wprawdzie znaleźć jakąś pracę, ale trudno jest o pracę odpowiednią	54	57	57	55	55	57	59	55	55	54	54	56	53	54
– trudno jest znaleźć jakąkolwiek pracę	13	15	13	15	14	14	13	20	20	18	19	19	19	21
– nie można znaleźć żadnej pracy	3	2	3	3	4	3	3	5	3	3	3	3	3	5
Trudno powiedzieć	6	6	7	6	6	6	6	9	9	9	9	7	9	10

RYS. 8. Jak określił(a)by Pan(i) sytuację na rynku pracy w Pana(i) miejscowości lub okolicy? Czy, Pana(i) zdaniem, obecnie\*:



\* Pominięto odpowiedzi „trudno powiedzieć”

Oceny sytuacji na lokalnych rynkach pracy wiążą się z wielkością miejsca zamieszkania, przy czym najgorzej okoliczny rynek pracy wypada w oczach badanych mieszkających na wsiach i w miastach liczących poniżej 20 tys. mieszkańców. Co trzeci (33%) mieszkaniec wsi i niemal tyle samo (32%) badanych mieszkających w miastach poniżej 20 tys. dostrzega, że w okolicy miejsca zamieszkania możliwości znalezienia pracy są znacząco ograniczone lub wręcz ich nie ma. Najlepiej lokalny rynek pracy postrzegają natomiast respondenci żyjący w miastach mających co najmniej 100 tys. mieszkańców, przy czym najwięcej uważających, że w ich mieście lub okolicy bez większych problemów można znaleźć odpowiednią pracę, jest wśród mieszkańców największych aglomeracji (17%).

Spośród zmiennych społeczno-demograficznych postrzeganie lokalnych rynków pracy najbardziej różnicuje jednak wiek respondentów, przy czym sytuację najlepiej oceniają badani mający mniej niż 35 lat, spośród których ponad trzy czwarte wyraziło przekonanie, iż w ich miejscu zamieszkania lub okolicy można znaleźć pracę, a mniej niż co piąty sygnalizował problemy z jej znalezieniem. Najrzadziej możliwość znalezienia pracy w okolicy miejsca zamieszkania dostrzegają natomiast badani w wieku 65+, warto jednak dodać, iż niemal co czwarty z nich w ogóle nie potrafił ocenić

sytuacji na rynku pracy w swojej miejscowości lub okolicy. Ponadto niezmiennie oceny lokalnych rynków pracy wiążą się z płcią badanych – mężczyźni znacznie częściej niż kobiety (14% wobec 8%) uważają, iż w ich miejscowości lub okolicy bez większych problemów można znaleźć odpowiednią pracę, natomiast kobiety znacznie częściej niż mężczyźni twierdzą, że trudno jest tam znaleźć jakiegokolwiek zatrudnienie (24% wobec 16%). Oceny sytuacji w tym wymiarze różnicuje również wykształcenie ankietowanych, przy czym najczęściej przekonani o tym, że w okolicy ich miejsca zamieszkania można znaleźć pracę, są osoby z wyższym wykształceniem (75% w tej grupie), choć jednocześnie tylko 10% z nich jest przekonanych, że bez problemów można tam znaleźć pracę odpowiednią (zob. tabelę aneksową 4).

\*\*\*

W ostatniej dekadzie października – w porównaniu z przełomem września i października – znacząco pogorszyły się oceny aktualnej sytuacji w zakładach pracy i jej prognozy na najbliższy rok. Dramatycznie spadło też poczucie bezpieczeństwa utrzymania obecnego zatrudnienia wśród pracujących zarobkowo, a wśród ogółu dorosłych Polaków znacząco pogorszyły się oceny sytuacji na lokalnych rynkach pracy.

Opracowała

Barbara Badora