

Nastroje społeczne w ostatniej dekadzie października

Znak jakości przyznany CBOS przez
Organizację Firm Badania Opinii i Rynku 20 stycznia 2020 roku



Fundacja Centrum Badania Opinii Społecznej
ul. Świętojerska 5/7, 00-236 Warszawa
e-mail: sekretariat@cbos.pl; info@cbos.pl
<http://www.cbos.pl>
(48 22) 629 35 69

SPIS TREŚCI

Rozwój ogólnej sytuacji w kraju	1
Oceny	1
Przewidywania	3
Sytuacja polityczna	4
Oceny	4
Przewidywania	6
Sytuacja gospodarcza	7
Oceny	7
Przewidywania	8
Sytuacja własna badanych i materialne warunki życia	9
Oceny	9
Przewidywania	11

W stosunku do przełomu września i października nastroje społeczne bardzo wyraźnie się pogorszyły¹. Spadki dotyczą wszystkich analizowanych wskaźników, zarówno ocen bieżącej sytuacji, jak i prognoz na najbliższy rok.

ROZWÓJ OGÓLNEJ SYTUACJI W KRAJU

Oceny

W stosunku do przełomu września i października bardzo wyraźnie pogorszyły się oceny ogólnej sytuacji w Polsce. Zdecydowanie zmniejszył się odsetek badanych uważających, że sytuacja w kraju zmierza w dobrym kierunku (o 15 punktów procentowych, do 23%), a zwiększył będących przeciwnego zdania (również o 15 punktów, do 62%). Co siódmy respondent nie ma sprecyzowanego zdania na ten temat (15%).

TABELA 1

Czy, ogólnie rzecz biorąc, sytuacja w naszym kraju zmierza w dobrym czy też w złym kierunku?	Wskazania respondentów według terminów badań												
	2019			2020									
	X	XI	XII	I	II	III	V/VI	VI	VII	VIII	IX	X	X/2
	w procentach												
W dobrym	51	51	49	43	43	48	41	45	46	45	39	38	23
W złym	33	34	37	40	42	39	41	40	37	38	45	47	62
Trudno powiedzieć	16	15	14	17	15	13	18	15	17	17	15	15	15

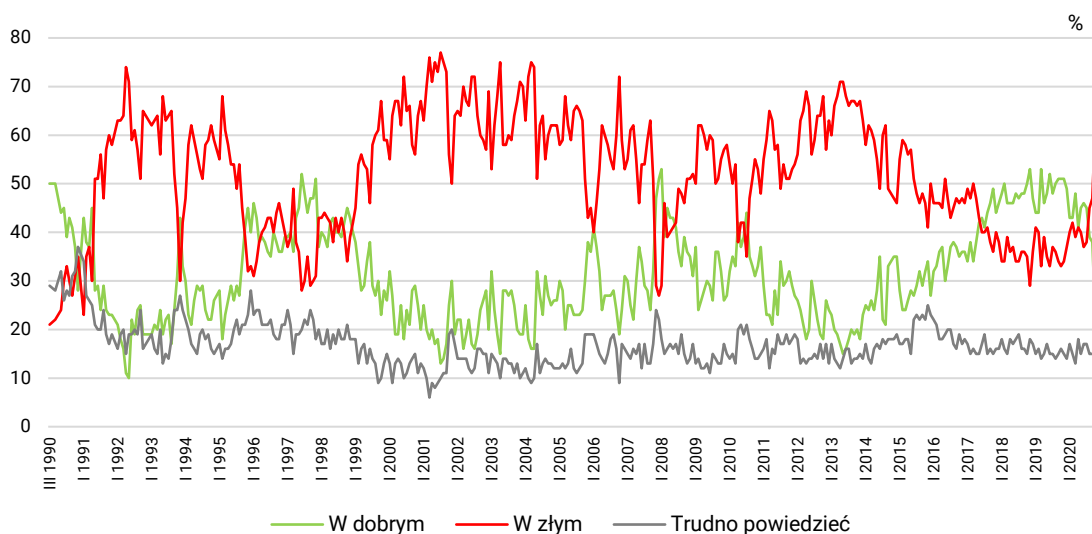
¹ Badanie „Aktualne problemy i wydarzenia” (365) przeprowadzono w ramach procedury mixed-mode na reprezentatywnej imiennej próbie pełnoletnich mieszkańców Polski, wylosowanej z rejestru PESEL.

Każdy respondent wybierał samodzielnie jedną z metod:

- wywiad bezpośredni z udziałem ankietera (metoda CAPI),
- wywiad telefoniczny po skontaktowaniu się z ankieterem CBOS (CATI) – dane kontaktowe respondent otrzymywał w liście zapowiadnym od CBOS,
- samodzielne wypełnienie ankiety internetowej, do której dostęp był możliwy na podstawie loginu i hasła przekazanego respondentowi w liście zapowiadnym od CBOS.

We wszystkich trzech przypadkach ankieta miała taki sam zestaw pytań oraz strukturę. Badanie zrealizowano w dniach od 19 do 29 października 2020 roku na próbie liczącej 1040 osób (w tym: 49,7% metodą CAPI, 35,1% – CATI i 15,2% – CAWI).

RYS. 1. Czy, ogólnie rzecz biorąc, sytuacja w naszym kraju zmierza w dobrym czy też w złym kierunku?



Częściej niż inni zadowolenie z rozwoju sytuacji w kraju wyrażają starsi badani (37% respondentów w wieku 65 lat i więcej), mieszkający na wsiach i w miastach poniżej 500 tys. mieszkańców (23-25% w zależności od kategorii), gorzej wykształceni (31% badanych z wykształceniem podstawowym/gimnazjalnym i 30% z zasadniczym zawodowym), z gospodarstw domowych o dochodach *per capita* wynoszących od 1000 zł do 1999 zł (30-35% w zależności od kategorii) oraz osoby dobrze oceniające warunki materialne swoich gospodarstw domowych (26%). Zauważyć można, że częściej pozytywnie kierunek zmian w kraju postrzegają mężczyźni niż kobiety (26% wobec 20%). W grupach społeczno-zawodowych ponadprzeciętnie często przekonanie, że sytuacja w Polsce zmierza w dobrym kierunku, wyrażają emeryci (37%) i rolnicy (30%). Podkreślić jednak należy, że we wszystkich wymienionych dotąd grupach niezadowoleni przeważają nad zadowolonymi.

Z kolei niezadowolenie częściej deklarują młodszy respondenci (80% badanych w wieku 18-24 lata), lepiej wykształceni (73% absolwentów wyższych uczelni), mieszkańcy największych miast (76%), z gospodarstw domowych o najwyższych dochodach *per capita* – wynoszących co najmniej 3000 zł (83%) oraz źle oceniający warunki materialne swoich gospodarstw domowych (78%). Częściej negatywnie kierunek zmian dokonujących się w kraju postrzegają kobiety niż mężczyźni (65% wobec 59%). W grupach społeczno-zawodowych stosunkowo często niezadowolenie deklarują kadra kierownicza i specjaliści z wyższym wykształceniem (78%), a w dalszej kolejności – pracujący na własny rachunek i pracownicy administracyjno-biurowi (po 73%).

Postrzeganie sytuacji w kraju w istotny sposób zależy od poglądów politycznych i kwestii światopoglądowych. Pozytywnie kierunek zmian dokonujących się w Polsce częściej oceniają biorący udział w praktykach religijnych kilka razy w tygodniu (41%), identyfikujący się z prawicą (47%), a w potencjalnych elektoratach partyjnych – zwolennicy Prawa i Sprawiedliwości (wraz z Solidarną

Polską i Porozumieniem) – 68%. Mimo że nadal w elektoracie Prawa Sprawiedliwości i koalicjantów więcej jest zadowolonych niż niezadowolonych z kierunku zmian dokonujących się w kraju, przewaga ta jest mniejsza niż w ubiegłych miesiącach.

Natomiast niezadowolenie z rozwoju sytuacji w kraju ponadprzeciętnie często wyrażają nieuczestniczący w praktykach religijnych (83%), utożsamiający się z lewicą (89%), a wśród deklarujących udział w hipotetycznych wyborach – sympatycy Lewicy (97%), a w drugiej kolejności – Koalicji Obywatelskiej (91%) – por. tabelę 2 i tabelę aneksową 1.

TABELA 2

Potencjalne elektoraty*	Czy, ogólnie rzecz biorąc, sytuacja w naszym kraju zmierza w dobrym czy też w złym kierunku?		
	W dobrym	W złym	Trudno powiedzieć
	w procentach		
Prawo i Sprawiedliwość (wraz z Solidarną Polską i Porozumieniem)	68	16	17
Polska 2050	7	88	5
Konfederacja Wolność i Niepodległość (KORWiN, Ruch Narodowy, Braun)	6	88	5
Koalicja Obywatelska (Platforma Obywatelska, Nowoczesna, Inicjatywa Polska, Zieloni)	4	91	5
Lewica (Nowa Lewica – dawniej SLD, Wiosna, Lewica Razem)	1	97	2
Niezdecydowani, na kogo głosować	6	72	22
Wahający się, czy wzięliby udział w głosowaniu	12	61	27
Deklarujący, że nie wzięliby udziału w głosowaniu	19	67	15

* Określone na podstawie deklaracji poparcia danego ugrupowania w hipotetycznych wyborach parlamentarnych

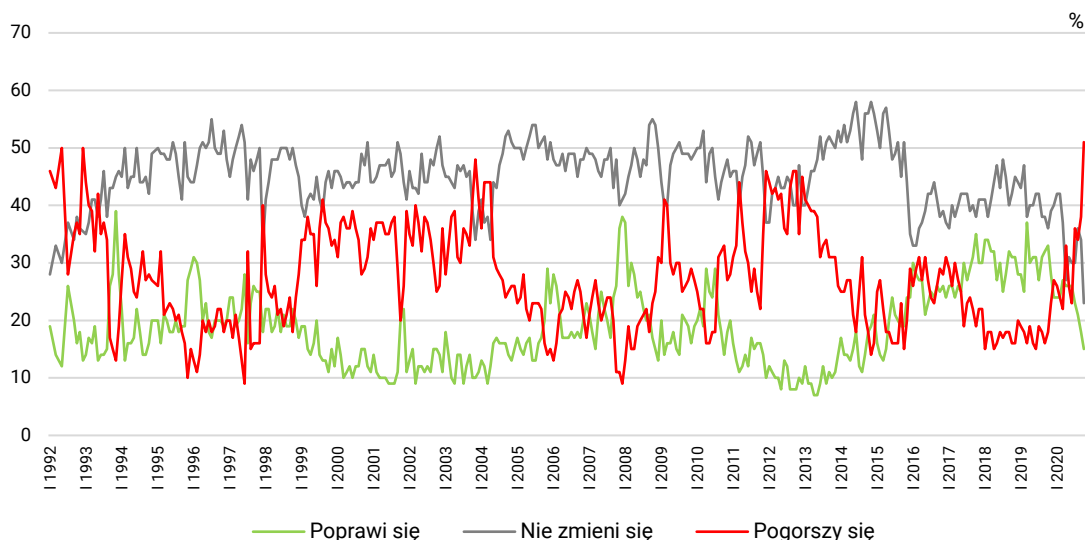
Przewidywania

W ciągu ostatnich kilku tygodni znacząco wzrósł pesymizm w przewidywaniach na najbliższy rok dotyczących ogólnej sytuacji w kraju. Bardzo wyraźnie zwiększył się odsetek badanych uważających, że się ona pogorszy (o 13 punktów procentowych, do 51%), w niewielkim stopniu zmalał będących przeciwnego zdania (o 3 punkty, do 15%), a zdecydowanie zmniejszył się odsetek respondentów niespodziewających się zmian w tym obszarze (o 11 punktów, do 23%). Co dziewiąty (11%) badany nie ma wyrobionej opinii na ten temat.

TABELA 3

Jak Pan(i) sądzi, czy w ciągu najbliższego roku sytuacja w Polsce poprawi się, pogorszy czy też się nie zmieni?	Wskazania respondentów według terminów badań												
	2019			2020									
	X	XI	XII	I	II	III	V/VI	VI	VII	VIII	IX	X	X/2
	w procentach												
Poprawi się	33	28	24	24	24	27	26	26	26	23	21	18	15
Nie zmieni się	36	39	40	42	42	37	27	31	30	30	36	34	23
Pogorszy się	18	23	27	26	24	22	33	26	23	36	34	38	51
Trudno powiedzieć	13	10	9	8	10	14	14	16	21	11	9	9	11

RYS. 2. Jak Pan(i) sądzi, czy w ciągu najbliższego roku sytuacja w Polsce poprawi się, pogorszy czy też się nie zmieni?



Pominięto odpowiedzi „trudno powiedzieć”

SYTUACJA POLITYCZNA

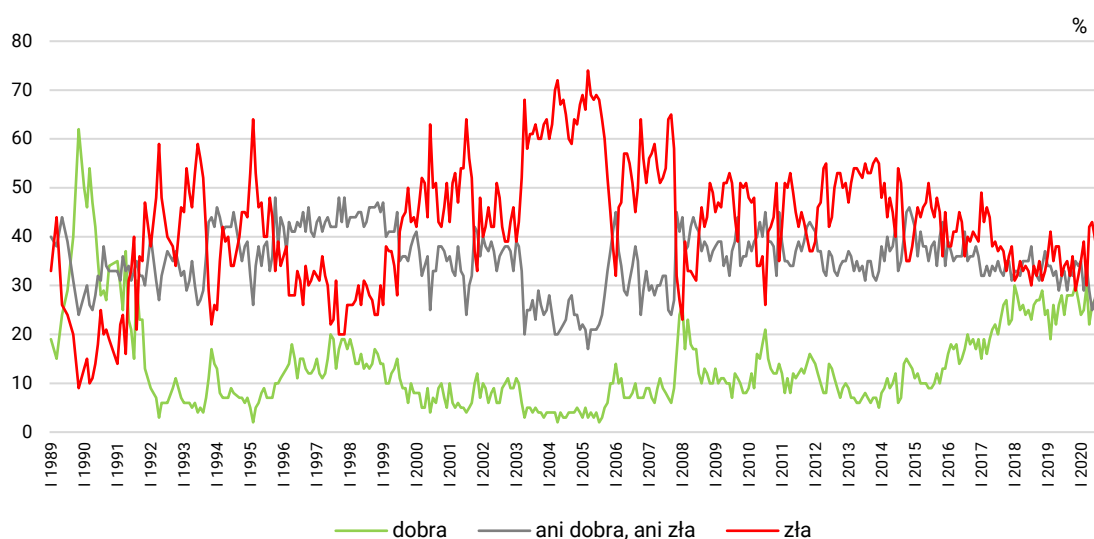
Oceny

W ostatniej dekadzie października zarejestrowaliśmy zdecydowane pogorszenie ocen sytuacji politycznej w Polsce. W porównaniu z ostatnim pomiarem wyraźnie zmniejszyły się odsetki badanych postrzegających ją pozytywnie (spadek o 11 punktów procentowych, do 14%) i przeciętnie (o 7 punktów, do 23%), a zwiększył się odsetek oceniających ją negatywnie (o 18 punktów, do 57%). Co dwudziesty ankietowany nie ma sprecyzowanego zdania na ten temat (5%).

TABELA 4

Jak Pan(i) ogólnie ocenia obecną sytuację polityczną w Polsce? Czy jest ona:	Wskazania respondentów według terminów badań												
	2019			2020									
	X	XI	XII	I	II	III	V/VI	VI	VII	VIII	IX	X	X/2
	w procentach												
– dobra	28	30	27	24	25	30	22	26	27	26	22	25	14
– ani dobra, ani zła	32	35	34	35	29	34	29	25	27	30	31	30	23
– zła	36	29	32	35	39	30	42	43	40	36	41	39	57
Trudno powiedzieć	4	6	7	7	7	6	6	6	7	7	7	6	5

RYS. 3. Jak Pan(i) ogólnie ocenia obecny sytuację polityczną w Polsce? Czy jest ona:



Pominięto odpowiedzi „trudno powiedzieć”

Częściej niż inni niezadowolony z sytuacji politycznej wyrażają młodszy ankietaowani (73% niezadowolonych wśród badanych w wieku 18-24 lata), mieszkający w największych miastach (72%), lepiej wykształceni (70% absolwentów wyższych uczelni), z gospodarstw domowych o wyższych dochodach na osobę (82% wśród badanych o dochodach *per capita* wynoszących co najmniej 3000 zł). W grupach społeczno-zawodowych są to najczęściej kadra kierownicza i specjaliści z wyższym wykształceniem (78%).

Występuje silny związek między postrzeganiem sytuacji politycznej w kraju a poglądami politycznymi i kwestiami światopoglądowymi. Gorzej sytuację tę postrzegają rzadziej praktykujący religijnie, a najgorzej w ogóle nieuczestniczący w praktykach religijnych (80% niezadowolonych wśród niepraktykujących). Bardziej krytycznie na temat sytuacji politycznej wypowiadają się również badani o lewicowych poglądach politycznych (86% ocen negatywnych), a w potencjalnych elektoratach partyjnych – zwolennicy Koalicji Obywatelskiej (91%), a w drugiej kolejności Lewicy – 89% (por. tabelę 5 i tabelę aneksową 3).

TABELA 5

Potencjalne elektoraty*	Jak Pan(i) ogólnie ocenia obecną sytuację polityczną w Polsce? Czy jest ona:			
	dobra	ani dobra, ani zła	zła	Trudno powiedzieć
	w procentach			
Prawo i Sprawiedliwość (wraz z Solidarną Polską i Porozumieniem)	50	31	14	5
Konfederacja Wolność i Niepodległość (KORWiN, Ruch Narodowy, Braun)	6	21	73	0
Polska 2050	4	13	83	0
Koalicja Obywatelska (Platforma Obywatelska, Nowoczesna, Inicjatywa Polska, Zieloni)	0	9	91	1
Lewica (Nowa Lewica – dawniej SLD, Wiosna, Lewica Razem)	0	9	89	2
Niezdecydowani, na kogo głosować	5	24	65	6
Wahający się, czy wzięliby udział w głosowaniu	3	35	53	9
Deklarujący, że nie wzięliby udziału w głosowaniu	6	25	57	13

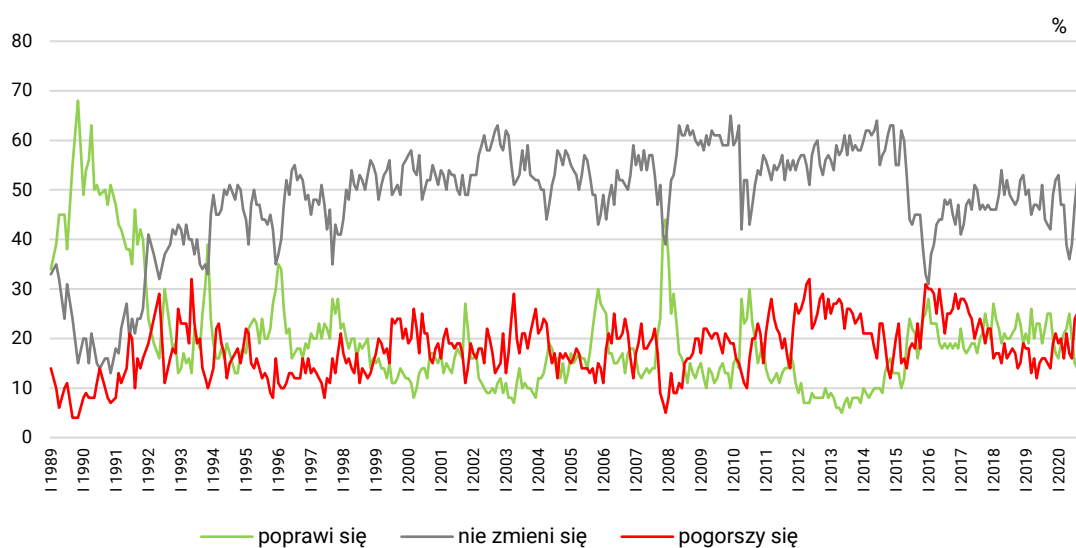
* Określone na podstawie deklaracji poparcia danego ugrupowania w hipotetycznych wyborach parlamentarnych

Przewidywania

W stosunku do przełomu września i października prognozy dotyczące sytuacji politycznej zdecydowanie się pogorszyły. Wyraźnie przybyło spodziewających się pogorszenia w tym obszarze (wzrost o 16 punktów procentowych, do 41%), a ubyło zakładających utrzymanie status quo (spadek o 15 punktów, do 36%). Nadal relatywnie niewielu (12%) prognozuje poprawę sytuacji politycznej. Co dziewiąty ankietowany nie ma wyrobionej opinii w tej sprawie (11%).

CBOS

RYS. 4. Czy, Pana(i) zdaniem, w ciągu najbliższego roku sytuacja polityczna w Polsce:



Pominięto odpowiedzi „trudno powiedzieć”

TABELA 6

Czy, Pana(i) zdaniem, w ciągu najbliższego roku sytuacja polityczna w Polsce:	Wskazania respondentów według terminów badań												
	2019			2020									
	X	XI	XII	I	II	III	V/VI	VI	VII	VIII	IX	X	X/2
	w procentach												
– poprawi się	25	20	17	16	19	21	22	25	20	15	14	13	12
– nie zmieni się	42	49	52	53	47	47	39	36	39	47	52	51	36
– pogorszy się	14	19	21	19	20	16	21	17	16	24	25	25	41
Trudno powiedzieć	19	12	10	12	15	15	18	22	25	14	9	11	11

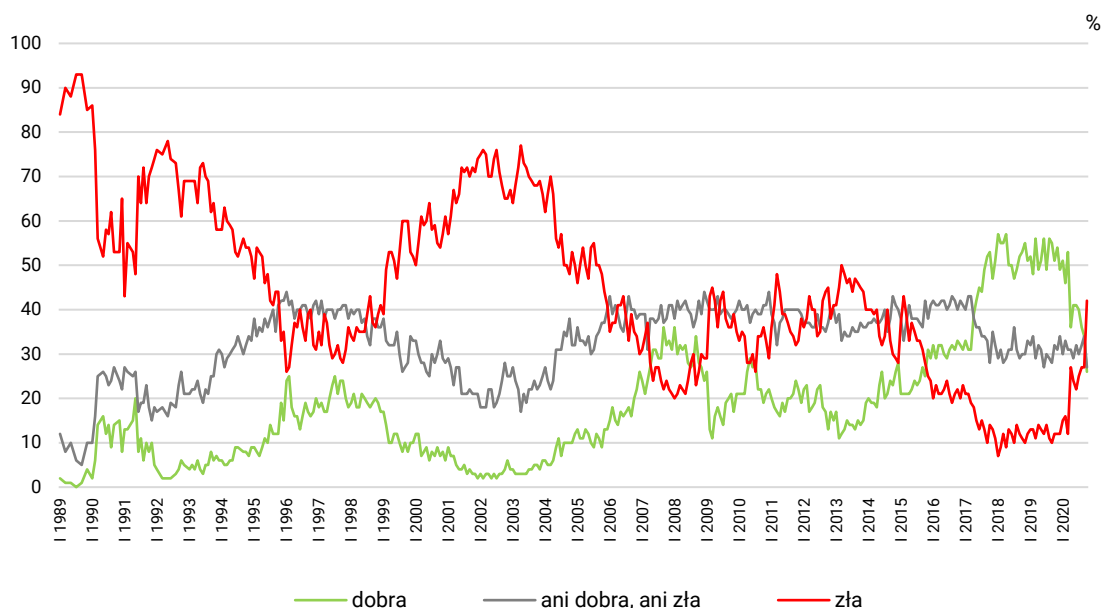
SYTUACJA GOSPODARCZA

Oceny

Bardzo wyraźnie pogorszyło się również postrzeganie sytuacji gospodarczej. Zdecydowanie wzrósł odsetek badanych oceniających ją źle (wzrost o 15 punktów procentowych, do 42%), a zmniejszyły się odsetki postrzegających ją dobrze (spadek o 8 punktów, do 26%) i przeciętnie (spadek o 7 punktów, do 27%). Co dwudziesty ankietowany nie ma sprecyzowanego zdania na ten temat (5%).

CBOS

RYS. 5. Jak Pan(i) ogólnie ocenia obecną sytuację gospodarczą w Polsce?
Czy jest ona:



Pominięto odpowiedzi „trudno powiedzieć”

TABELA 7

Jak Pan(i) ogólnie ocenia obecną sytuację gospodarczą w Polsce? Czy jest ona:	Wskazania respondentów według terminów badań												
	2019			2020									
	X	XI	XII	I	II	III	V/VI	VI	VII	VIII	IX	X	X/2
	w procentach												
– dobra	51	54	49	51	46	53	36	41	41	40	36	34	26
– ani dobra, ani zła	32	31	34	30	33	31	31	29	32	30	32	34	27
– zła	12	12	12	15	16	12	27	24	22	25	27	27	42
Trudno powiedzieć	5	3	5	5	5	4	6	5	5	6	5	5	5

Częściej negatywnie o sytuacji gospodarczej wypowiadają się młodszy respondenci (najczęściej w wieku 25-34 lata – 56%), lepiej wykształceni (54% absolwentów wyższych uczelni), mieszkańcy największych miast (54%), z gospodarstw domowych o dochodach *per capita* wynoszących co najmniej 3000 zł (56%). W grupach społeczno-zawodowych są to najczęściej: kadra kierownicza i specjaliści z wyższym wykształceniem (59%), pracownicy administracyjno-biurowi (59%) oraz pracujący na własny rachunek (57%).

Postrzeganie kondycji gospodarki, podobnie jak kierunku zmian dokonujących się w kraju oraz sytuacji politycznej, w silny sposób powiązane jest z poglądami politycznymi oraz poziomem religijności. Gorzej sytuację gospodarczą oceniają osoby rzadziej praktykujące religijnie, a najgorzej – w ogóle nieuczestniczące w praktykach religijnych (61% ocen negatywnych), o lewicowych poglądach politycznych (66%), a w potencjalnych elektoratach partyjnych – sympatycy Koalicji Obywatelskiej – 73% (por. tabelę 8 i tabelę aneksową 5).

TABELA 8

Potencjalne elektoraty*	Jak Pan(i) ogólnie ocenia obecną sytuację gospodarczą w Polsce? Czy jest ona:			
	dobra	ani dobra, ani zła	zła	Trudno powiedzieć
	w procentach			
Prawo i Sprawiedliwość (wraz z Solidarną Polską i Porozumieniem)	66	20	9	5
Konfederacja Wolność i Niepodległość (KORWiN, Ruch Narodowy, Braun)	14	26	58	1
Polska 2050	10	32	55	4
Lewica (Nowa Lewica – dawniej SLD, Wiosna, Lewica Razem)	7	29	61	4
Koalicja Obywatelska (Platforma Obywatelska, Nowoczesna, Inicjatywa Polska, Zieloni)	5	20	73	2
Niezdecydowani, na kogo głosować	16	32	48	3
Wahający się, czy wzięliby udział w głosowaniu	15	36	43	7
Deklarujący, że nie wzięliby udziału w głosowaniu	19	32	44	5

* Określone na podstawie deklaracji poparcia danego ugrupowania w hipotetycznych wyborach parlamentarnych

Przewidywania

Prognozy dotyczące sytuacji gospodarczej w ciągu najbliższego roku są także zdecydowanie bardziej pesymistyczne niż na przełomie września i października. Bardzo wyraźnie zwiększył się odsetek badanych obawiających się pogorszenia kondycji gospodarki (wzrost o 17 punktów procentowych, do 52%), a zmniejszyły się odsetki ankietowanych liczących na poprawę (spadek o 5 punktów,

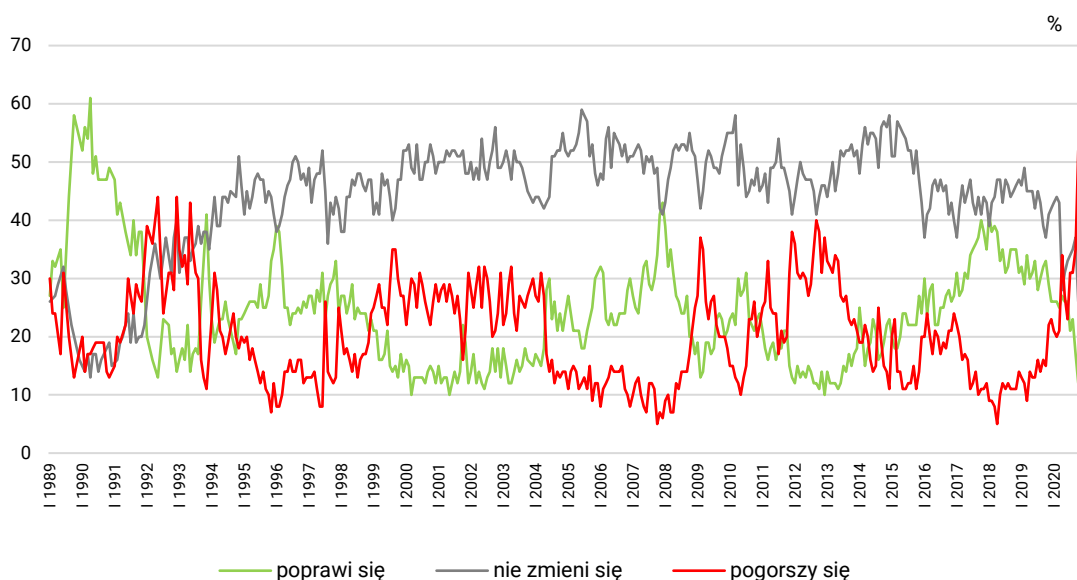
do 12%) i uważających, że stan gospodarki się nie zmieni (spadek o 11 punktów, do 26%). Co dziesiąty ankietowany nie ma sprecyzowanego zdania na ten temat (10%).

TABELA 9

Czy, Pana(i) zdaniem, w ciągu najbliższego roku sytuacja gospodarcza w Polsce:	Wskazania respondentów według terminów badań												
	2019			2020									
	X	XI	XII	I	II	III	V/VI	VI	VII	VIII	IX	X	X/2
	w procentach												
– poprawi się	33	29	26	26	26	25	27	26	26	21	23	17	12
– nie zmieni się	37	41	42	43	44	43	28	31	33	34	35	37	26
– pogorszy się	15	22	23	21	20	21	34	27	23	31	31	35	52
Trudno powiedzieć	15	8	8	10	11	11	11	16	19	14	11	11	10

CBOS

RYS. 6. Czy, Pana(i) zdaniem, w ciągu najbliższego roku sytuacja gospodarcza w Polsce:



Pominięto odpowiedzi „trudno powiedzieć”

SYTUACJA WŁASNA BADANYCH I MATERIALNE WARUNKI ŻYCIA

Oceny

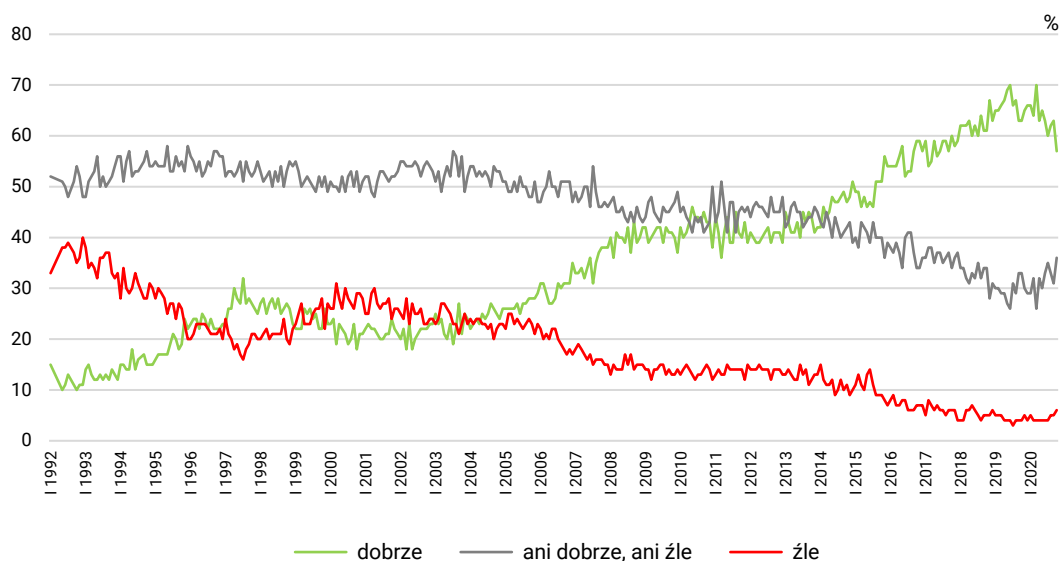
W ciągu ostatnich kilku tygodni pogorszyło się również postrzeganie poziomu życia respondentów i ich rodzin oraz warunków materialnych gospodarstw domowych. Obecnie ponad połowa badanych deklaruje, że im i ich rodzinom żyje się dobrze (57%, spadek o 6 punktów procentowych), więcej niż co trzeci, że przeciętnie (36%, wzrost o 5 punktów), a relatywnie niewielu – że źle (6%).

TABELA 10

Czy obecnie Panu(i) i Pana(i) rodzinnie żyje się:	Wskazania respondentów według terminów badań												
	2019			2020									
	X	XI	XII	I	II	III	V/VI	VI	VII	VIII	IX	X	X/2
	w procentach												
– dobrze	63	65	66	66	64	70	63	65	63	60	62	63	57
– ani dobrze, ani źle	33	30	29	29	32	26	32	30	33	35	33	31	36
– źle	4	5	4	5	4	4	4	4	4	4	5	5	6

CBOS

RYS. 7. Czy obecnie Panu(i) i Pana(i) rodzinie żyje się:

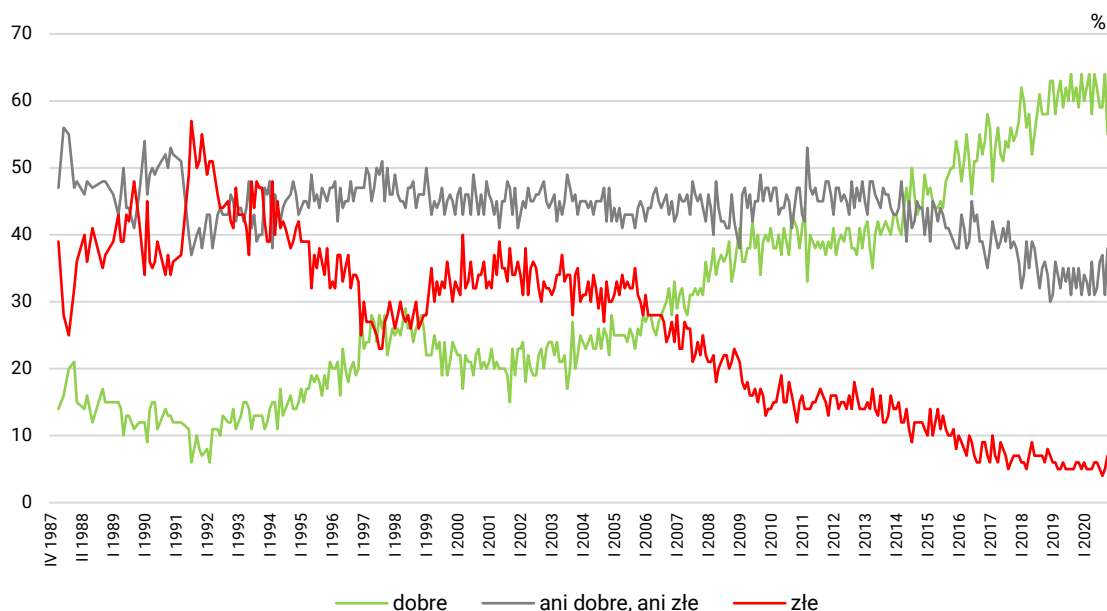


Podobne zmiany dotyczą ocen warunków materialnych gospodarstw domowych. Ubyło postrzegających je dobrze (o 9 punktów procentowych, do 55%), przybyło oceniających je przeciętnie (o 7 punktów, do 38%) oraz niezadowolonych (o 2 punkty, do 7%).

TABELA 11

Jak Pan(i) ocenia obecne warunki materialne swojego gospodarstwa domowego? Czy są one:	Wskazania respondentów według terminów badań												
	2019			2020									
	X	XI	XII	I	II	III	V/VI	VI	VII	VIII	IX	X	X/2
	w procentach												
– dobre	62	59	64	60	62	64	58	64	62	59	59	64	55
– ani dobre, ani złe	32	35	31	34	33	31	36	31	32	36	37	31	38
– złe	6	6	5	6	5	5	5	6	6	5	4	5	7

RYS. 8. Jak Pan(i) ocenia obecne warunki materialne swojego gospodarstwa domowego?
Czy są one:



Postrzeganie poziomu życia i warunków materialnych gospodarstw domowych zależy od wieku, wykształcenia oraz dochodów uzyskiwanych na osobę w gospodarstwie domowym. Najczęściej zadowolenie z nich deklarują najmłodsi respondenci w wieku 18–24 lata, absolwenci wyższych uczelni, badani z gospodarstw domowych o najwyższych dochodach na osobę w gospodarstwie domowym – wynoszących co najmniej 3000 zł. Natomiast najrzadziej zadowolenie z warunków materialnych i poziomu życia wyrażają najstarsi ankietowani – w wieku 65 lat i więcej, z wykształceniem podstawowym lub gimnazjalnym (a w przypadku warunków materialnych gospodarstw domowych porównywalnie rzadko zadowolenie deklarują badani z wykształceniem zasadniczym zawodowym), o najniższych dochodach *per capita*, nieprzekraczających 1000 zł (por. tabele aneksowe 7 i 8).

Przewidywania

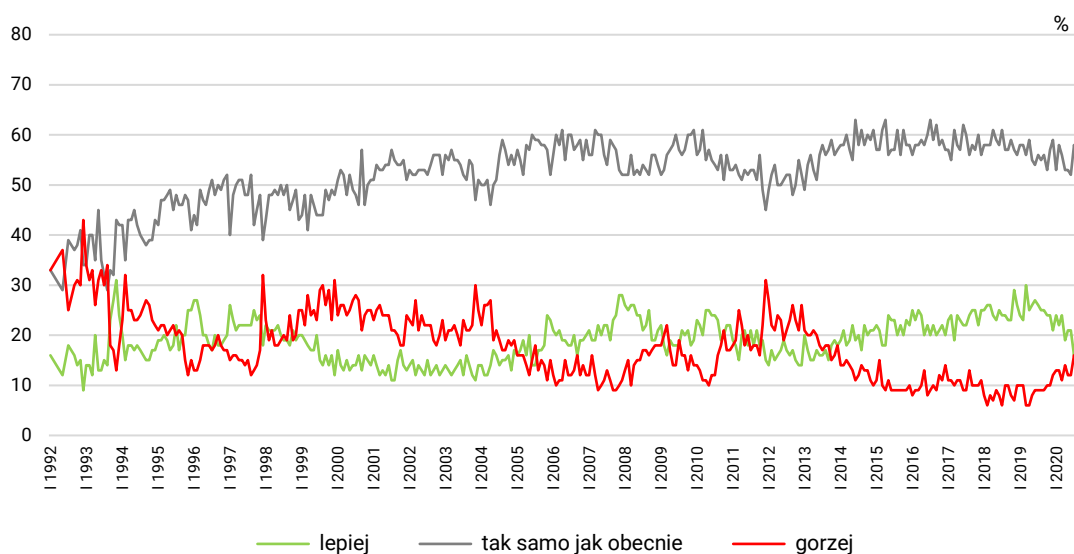
W porównaniu z poprzednim pomiarem pogorszyły się przewidywania dotyczące zarówno poziomu życia respondentów i ich rodzin, jak i warunków materialnych gospodarstw domowych. Przybyło obawiających się pogorszenia poziomu życia (o 8 punktów procentowych, do 21%), a ubyło niespodziewających się zmian w tym obszarze (o 7 punktów, do 49%) oraz liczących na poprawę (o 2 punkty, do 15%).

TABELA 12

Jak Pan(i) sądzi, czy za rok Panu(i) i Pana(i) rodzinie będzie się żyło:	Wskazania respondentów według terminów badań												
	2019			2020									
	X	XI	XII	I	II	III	V/VI	VI	VII	VIII	IX	X	X/2
	w procentach												
– lepiej	24	24	21	24	22	24	19	21	21	16	21	17	15
– tak samo	53	57	59	53	58	56	53	53	52	58	55	56	49
– gorzej	10	10	12	13	13	11	14	12	12	16	13	13	21
Trudno powiedzieć	13	9	8	10	8	9	14	14	15	10	11	13	15

CBOS

RYS. 9. Jak Pan(i) sądzi, czy za rok Panu(i) i Pana(i) rodzinie będzie się żyło:



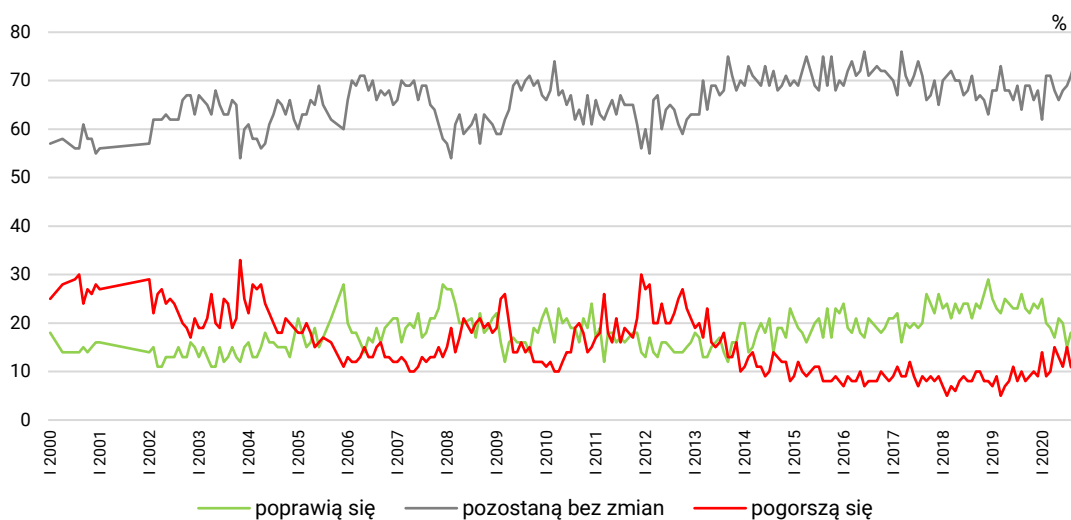
Pominięto odpowiedzi „trudno powiedzieć”

W prognozach odnoszących się do warunków materialnych gospodarstw domowych ponaddwukrotnie wzrósł odsetek badanych obawiających się pogorszenia (z 10% do 23%), a zmalały odsetki przewidujących utrzymanie status quo (o 9 punktów, do 65%) i oczekujących poprawy (o 4 punkty, do 12%).

TABELA 13

Jak Pan(i) sądzi, czy w ciągu najbliższego roku warunki materialne Pana(i) gospodarstwa domowego:	Wskazania respondentów według terminów badań												
	2019			2020									
	X	XI	XII	I	II	III	V/VI	VI	VII	VIII	IX	X	X/2
	w procentach												
– poprawią się	22	24	23	25	20	19	17	21	20	15	18	16	12
– pozostaną bez zmian	69	66	68	62	71	71	68	66	68	69	71	74	65
– pogorszą się	9	10	9	14	9	10	15	13	11	15	11	10	23

RYS. 10. Jak Pan(i) sądzi, czy w ciągu najbliższego roku warunki materialne Pana(i) gospodarstwa domowego:



W ostatniej dekadzie października zarejestrowaliśmy bardzo duże pogorszenie nastrojów społecznych, zarówno w wymiarze ocen sytuacji bieżącej, jak i przewidywań na najbliższy rok. W stosunku do ostatniego pomiaru pogorszyły się wszystkie wskaźniki nastrojów społecznych. Interpretując te dane, należy pamiętać, że przez cały październik bardzo dynamicznie wzrastała liczba zakażeń wirusem SARS-CoV-2, a w pierwszych dniach realizacji badania wydany został wyrok Trybunału Konstytucyjnego ws. aborcji, który zapoczątkował falę protestów w wielu miejscach w kraju.

W stosunku do przełomu września i października zdecydowanie pogłębiło się przekonanie, że sytuacja w kraju zmierza w złym kierunku. Obecnie liczba niezadowolonych z rozwoju sytuacji w Polsce bardzo wyraźnie przeważa nad liczbą zadowolonych. Stosunkowo rzadko w naszych badaniach rejestrujemy tak duże spadki liczby zadowolonych z kierunku zmian dokonujących się w kraju.

W porównaniu z przełomem września i października zdecydowanie pogorszyły się też oceny sytuacji politycznej i gospodarczej. Obecnie – inaczej niż w poprzednich miesiącach – więcej osób postrzega sytuację gospodarczą negatywnie niż pozytywnie. Zmniejszyło się również zadowolenie z poziomu życia i warunków materialnych gospodarstw domowych. Ponadto w porównaniu z ostatnim pomiarem wyraźnie pogorszyły się przewidywania na najbliższy rok dotyczące wszystkich analizowanych obszarów.

Opracowała

Małgorzata Omyła-Rudzka