

Nastroje na rynku pracy w pierwszej połowie listopada

Znak jakości przyznany CBOS przez
Organizację Firm Badania Opinii i Rynku 20 stycznia 2020 roku



Fundacja Centrum Badania Opinii Społecznej
ul. Świętojerska 5/7, 00-236 Warszawa
e-mail: sekretariat@cbos.pl; info@cbos.pl
<http://www.cbos.pl>
(48 22) 629 35 69

SPIS TREŚCI

Sytuacja w zakładach pracy.....	1
Oceny	1
Przewidywania	3
Poczucie zagrożenia bezrobociem.....	6
Sytuacja na lokalnych rynkach pracy.....	8

Od niemal 30 lat Centrum Badania Opinii Społecznej regularnie bada opinie Polaków na temat rynku pracy. Pracujących pytamy o bieżącą i przewidywaną sytuację w ich miejscu pracy. Mierzymy również poczucie zagrożenia bezrobociem i opinie dotyczące lokalnych rynków pracy.

Omawiany sondaż z serii „Aktualne problemy i wydarzenia” został przeprowadzony w pierwszej połowie listopada na reprezentatywnej, imiennej próbie pełnoletnich mieszkańców kraju (wylosowanej z rejestru PESEL), w ramach procedury mixed-mode (ze względu na stan epidemii respondenci mogli wybierać spośród trzech metod badania: wywiadu bezpośredniego z udziałem ankietera, wywiadu telefonicznego albo samodzielnego wypełnienia ankiety internetowej)¹. Warto dodać, iż czas realizacji badania obejmuje okres, kiedy zaczęły obowiązywać kolejne ograniczenia w prowadzeniu działalności gospodarczej (m.in. dotyczące galerii handlowych).

SYTUACJA W ZAKŁADACH PRACY

Oceny

Większość (56%) pracujących zarobkowo oceniła, że w pierwszej połowie listopada sytuacja w ich zakładach pracy była dobra, przy czym blisko połowa (49%) określiła ją jako po prostu dobrą, a tylko 7% – jako bardzo dobrą. Za złą sytuację w swoim zakładzie pracy uznało 11% pracujących, w tym zaledwie 2% – za bardzo złą. Blisko co trzeci (32%) respondent uważał natomiast, że sytuacja w jego miejscu pracy jest „ani dobra, ani zła”.

¹ Badanie „Aktualne problemy i wydarzenia” (366) przeprowadzono w ramach procedury mixed-mode na reprezentatywnej imiennej próbie pełnoletnich mieszkańców Polski, wylosowanej z rejestru PESEL.

Każdy respondent wybierał samodzielnie jedną z metod:

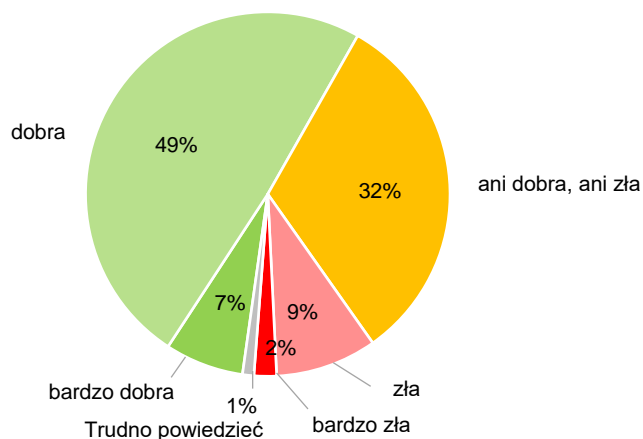
- wywiad bezpośredni z udziałem ankietera (metoda CAPI),
- wywiad telefoniczny po skontaktowaniu się z ankieterem CBOS (CATI) – dane kontaktowe respondent otrzymywał w liście zapowiadającym od CBOS,
- samodzielne wypełnienie ankiety internetowej, do której dostęp był możliwy na podstawie loginu i hasła przekazanego respondentowi w liście zapowiadającym od CBOS.

We wszystkich trzech przypadkach ankieta miała taki sam zestaw pytań oraz strukturę. Badanie zrealizowano w dniach od 5 do 15 listopada 2020 roku na próbie liczącej 1052 osoby (w tym: 43,0% metodą CAPI, 42,4% – CATI i 14,6% – CAWI).

CBOS

RYS. 1. Jak Pan(i) ogólnie ocenia obecną sytuację w Pana(i) zakładzie pracy? Czy jest ona:

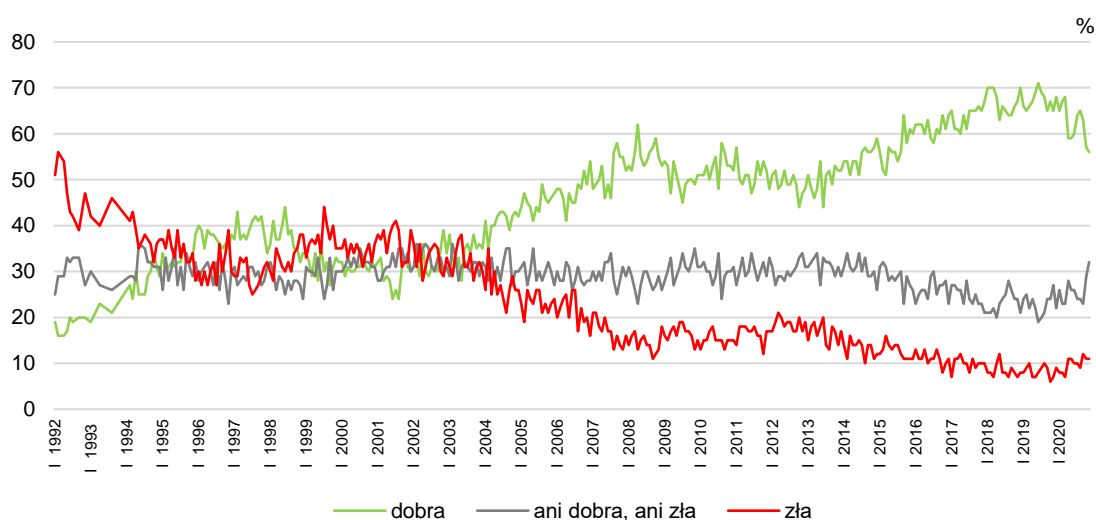
ODPOWIEDZI OSÓB PRACUJĄCYCH ZAROBKOWO ŁĄCZNIE Z ROLNIKAMI I OSOBAMI POMAGAJĄCYMI W PROWADZENIU GOSPODARSTWA ROLNEGO ORAZ PRACUJĄCYMI NA WŁASNY RACHUNEK POZA ROLNICTWEM, W TYM TAKŻE EMERYTÓW I RENCISTÓW PRACUJĄCYCH W NIEPEŁNYM WYMIARZE GODZIN (N=566)



Oceny aktualnej sytuacji w zakładach pracy w porównaniu z ostatnią dekadą października zmieniły się w niewielkim stopniu. Nieznacznie mniej pracujących zarobkowo sytuację w swoim miejscu pracy ocenia dobrze (spadek o 1 punkt procentowy), przybyło opisujących ją jako przeciętną (wzrost o 3 punkty), nie zmienił się natomiast odsetek ankietowanych uznających ją za złą.

CBOS

RYS. 2. Jak Pan(i) ogólnie ocenia obecną sytuację w Pana(i) zakładzie pracy?*
Czy jest ona:



* Odpowiedzi osób pracujących zarobkowo. Pominięto odpowiedzi „trudno powiedzieć”

TABELA 1

Jak Pan(i) ogólnie ocenia obecną sytuację w Pana(i) zakładzie pracy? Czy jest ona:	Wskazania respondentów pracujących zarobkowo* według terminów badań														
	2019				2020										
	IX	X	XI	XII	I	II	III	V/VI	VI	VII	VIII	IX	X	X/2	XI
N*	534	550	550	531	580	548	505	712	756	745	621	626	619	578	566
	w procentach														
– dobra	65	67	65	68	65	67	68	59	59	60	64	65	63	57	56
– ani dobra, ani zła	24	24	27	22	26	23	23	28	26	26	24	24	23	29	32
– zła	9	6	7	9	8	8	7	11	11	10	10	9	12	11	11
Trudno powiedzieć	2	3	1	1	1	1	2	2	4	4	1	2	2	3	1

* Dotyczy osób pracujących zarobkowo, także rolników oraz emerytów i rencistów pracujących w niepełnym wymiarze godzin

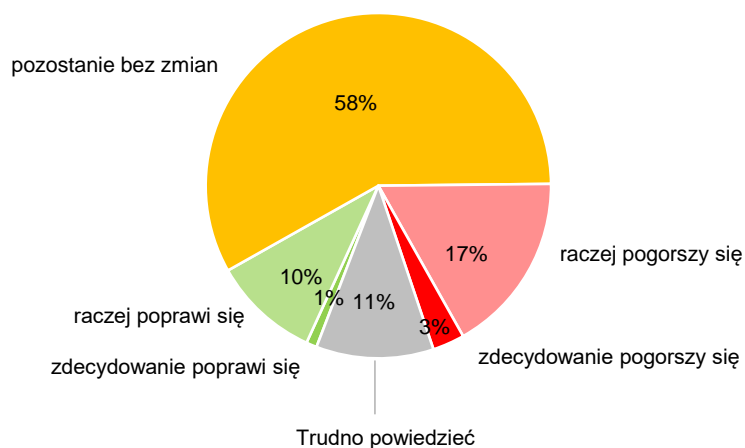
Tak jak w październiku na tle pozostałych pracujących zarobkowo gorszymi nastrojami wyróżniają się osoby pracujące w indywidualnych gospodarstwach rolnych, z których większość (57%) uważa, że sytuacja w ich miejscu pracy jest ani dobra, ani zła, a wśród pozostałych z tej grupy więcej jest ocen negatywnych niż pozytywnych (23% wobec 21%). Podobnie rozkład ocen wygląda wśród właścicieli indywidualnych gospodarstw rolnych i pomagających im członków rodzin – większość z nich (56%) sytuację w miejscu pracy określa jako „ani dobrą, ani złą”, a ocen pozytywnych jest tyle samo co negatywnych (po 22%) – zob. tabelę aneksową 1.

Przewidywania

Większość (58%) pracujących zarobkowo w pierwszej połowie listopada uważała, że w ciągu najbliższego roku sytuacja w ich zakładach pracy pozostanie bez zmian. Co piąty (20%) ankietowany przewidywał, że nastąpi jej pogorszenie, przy czym jedynie 3% spodziewało się, że będzie ono zdecydowane. Polepszenia sytuacji w swoim zakładzie pracy w perspektywie najbliższego roku oczekiwało 11% pracujących, ale jedynie co setny (1%) miał nadzieję na zdecydowaną poprawę.

RYS. 3. Czy, Pana(i) zdaniem, w ciągu najbliższego roku sytuacja w Pana(i) zakładzie pracy:

ODPOWIEDZI OSÓB PRACUJĄCYCH ZAROBKOWO ŁĄCZNIE Z ROLNIKAMI I OSOBAMI POMAGAJĄCYMI W PROWADZENIU GOSPODARSTWA ROLNEGO ORAZ PRACUJĄCYMI NA WŁASNY RACHUNEK POZA ROLNICTWEM, W TYM TAKŻE EMERYTÓW I RENCISTÓW PRACUJĄCYCH W NIEPEŁNYM WYMIARZE GODZIN (N=566)



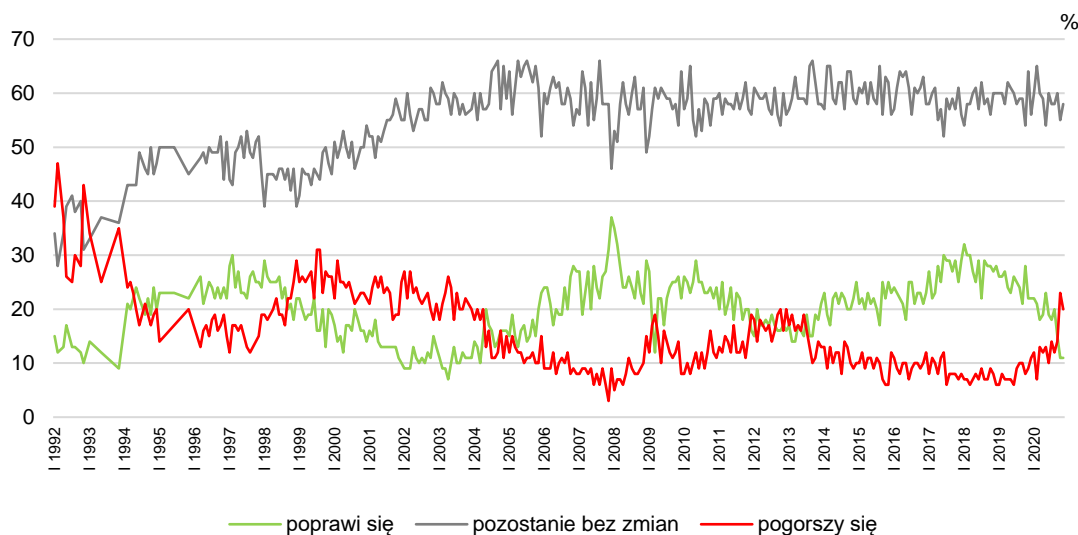
W stosunku do poprzedniego badania prognozy na najbliższy rok nieco się poprawiły. Zwiększył się odsetek pracujących zarobkowo uważających, że w ciągu najbliższego roku sytuacja w ich zakładach pracy pozostanie bez zmian (wzrost o 3 punkty procentowe), a zmniejszył spodziewających się jej pogorszenia (spadek o 3 punkty). Nie zmienił się natomiast odsetek przekonanych, że nastąpi poprawa sytuacji. Od poprzedniego pomiaru niemal nie zmieniła się też grupa niepotrafiących ocenić, jak w ciągu najbliższego roku będzie wyglądała sytuacja w ich miejscu pracy (spadek o 1 punkt).

TABELA 2

Czy, Pana(i) zdaniem, w ciągu najbliższego roku sytuacja w Pana(i) zakładzie pracy:	Wskaźniki respondentów pracujących zarobkowo* według terminów badań														
	2019				2020										
	IX	X	XI	XII	I	II	III	V/VI	VI	VII	VIII	IX	X	X/2	XI
N*	534	549	551	531	580	549	505	712	756	745	621	626	619	578	566
	w procentach														
– poprawi się	21	28	22	22	22	21	18	19	23	19	18	20	15	11	11
– pozostanie bez zmian	59	54	64	56	60	65	60	59	54	60	58	58	60	55	58
– pogorszy się	10	8	9	11	12	7	13	12	13	10	14	12	14	23	20
Trudno powiedzieć	10	10	5	10	6	7	9	10	9	11	10	10	11	12	11

* Dotyczy osób pracujących zarobkowo, także rolników oraz emerytów i rencistów pracujących w niepełnym wymiarze godzin

RYS. 4. Czy, Pana(i) zdaniem, w ciągu najbliższego roku sytuacja w Pana(i) zakładzie pracy*:



* Odpowiedzi respondentów pracujących zarobkowo. Pominęto odpowiedzi „trudno powiedzieć”

Także jeżeli chodzi o prognozy na najbliższy rok w pierwszej połowie listopada najgorsze nastroje odnotowaliśmy wśród pracujących w prywatnych gospodarstwach rolnych. W tej grupie badanych jedynie co setny (1%) spodziewa się w ciągu najbliższego roku poprawy sytuacji w miejscu pracy, a 36% przewiduje jej pogorszenie. Ponad połowa (51%) pracujących w prywatnych gospodarstwach rolnych uważa, że w ciągu najbliższego roku sytuacja w ich miejscu pracy pozostanie bez zmian. Podobnie wygląda rozkład odpowiedzi wśród właścicieli indywidualnych gospodarstw rolnych i pomagających im członków ich rodzin, z których 2% przewiduje, że sytuacja w ich miejscu pracy się poprawi, 37% spodziewa się jej pogorszenia, a 49% – stabilizacji (zob. tabelę aneksową 2). Ponadto w grupie badanych pracujących w prywatnych gospodarstwach rolnych – w porównaniu z ostatnią dekadą października² – przewidywania przyszłości zakładów pracy pogorszyły się. Na ogólną niewielką poprawę nastrojów w tym zakresie składają się natomiast przede wszystkim bardziej optymistyczne przewidywania przyszłości własnych zakładów pracy wśród zatrudnionych w instytucjach, urzędach lub zakładach całkowicie państwowych, samorządowych lub publicznych (w tym także w jednoosobowych spółkach Skarbu Państwa).

² Zob. komunikat CBOS „Nastroje na rynku pracy w ostatniej dekadzie października”, listopad 2020 (oprac. B. Badora).

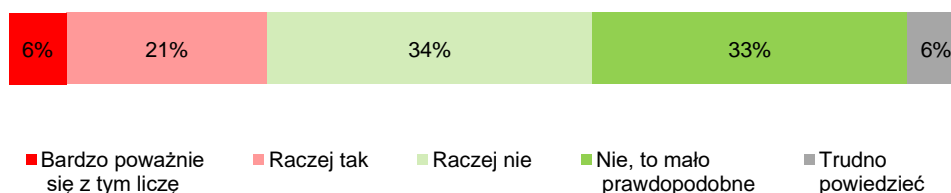
POCZUCIE ZAGROŻENIA BEZROBOCIEM

W pierwszej połowie listopada dwie trzecie (67%) pracujących zarobkowo zadeklarowało większe lub mniejsze poczucie pewności zatrudnienia, przy czym jedna trzecia pytaných (33%) możliwość utraty obecnej pracy (zwolnienia, bankructwa, upadku, likwidacji zakładu, gospodarstwa itp.) uznała za mało prawdopodobną. W różnym stopniu możliwość utraty pracy brało pod uwagę natomiast 27% ankietowanych, w tym 6% zadeklarowało, że bardzo poważnie się z tym liczy. Sześciu na stu pracujących uchyliło się od odpowiedzi na to pytanie (6%).

CBOS

RYS. 5. Czy liczy się Pan(i) z możliwością utraty obecnej pracy (zwolnienia, bankructwa, upadku, likwidacji zakładu, gospodarstwa itp.)?

ODPOWIEDZI OSÓB PRACUJĄCYCH ZAROBKOWO ŁĄCZNIE Z ROLNIKAMI I OSOBAMI POMAGAJĄCYMI W PROWADZENIU GOSPODARSTWA ROLNEGO ORAZ PRACUJĄCYMI NA WŁASNY RACHUNEK POZA ROLNICTWEM, W TYM TAKŻE EMERYTÓW I RENCISTÓW PRACUJĄCYCH W NIEPEŁNYM WYMIARZE GODZIN (N=566)



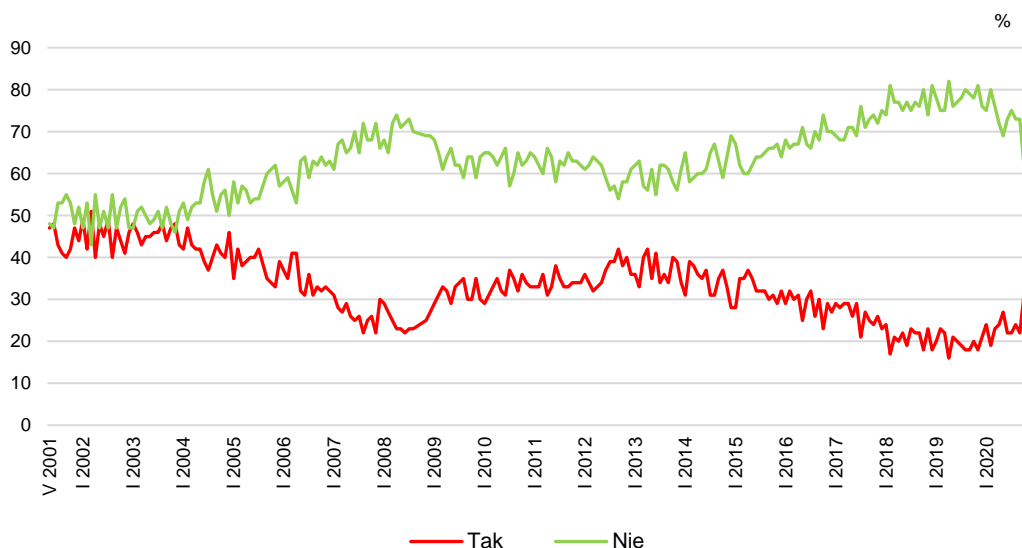
W porównaniu z ostatnią dekadą października poczucie bezpieczeństwa utrzymania obecnego zatrudnienia wśród pracujących zarobkowo wzrosło (wzrost o 5 punktów procentowych). Warto też podkreślić, iż przybyło pracujących uważających utratę obecnego zatrudnienia za mało prawdopodobną. Nadal jednak odsetek deklarujących mniejsze lub większe poczucie bezpieczeństwa utrzymania obecnej pracy jest niższy niż notowany na przełomie września i października br. W stosunku do ostatniej dekady października jednocześnie ubyło badanych w różnym stopniu liczących się z możliwością utraty pracy (spadek o 4 punkty procentowe).

TABELA 3

Czy liczy się Pan(i) z możliwością utraty obecnej pracy (zwolnienia, bankructwa, upadku, likwidacji zakładu, gospodarstwa itp.)?	Wskazania osób pracujących zarobkowo* według terminów badań														
	2019				2020										
	IX	X	XI	XII	I	II	III	V/VI	VI	VII	VIII	IX	X	X/2	XI
	N=535	N=550	N=550	N=531	N=580	N=549	N=505	N=712	N=756	N=745	N=621	N=626	N=619	N=578	N=566
	w procentach														
Bardzo poważnie się z tym liczę	4	4	4	3	5	4	3	4	5	4	4	5	5	9	6
Raczej tak	14	16	14	18	19	15	20	20	22	18	18	19	17	22	21
Raczej nie	39	38	42	39	38	35	39	35	32	37	41	40	35	34	34
Nie, to mało prawdopodobne	40	40	39	37	37	45	37	37	37	36	34	33	38	28	33
Trudno powiedzieć	3	2	1	3	2	2	2	4	5	4	4	3	5	7	6

* Dotyczy osób pracujących zarobkowo, także rolników oraz emerytów i rencistów pracujących w niepełnym wymiarze godzin

RYS. 6. Czy liczy się Pan(i) z możliwością utraty obecnej pracy (zwolnienia, bankructwa, upadku, likwidacji zakładu, gospodarstwa itp.)?*



* Zsumowano odsetki odpowiedzi: „Bardzo poważnie się z tym liczę” i „Raczej tak” (Tak) oraz „Nie, to mało prawdopodobne” i „Raczej nie” (Nie). Pominięto odpowiedzi „trudno powiedzieć”

Uwaga: Pytanie zadawano respondentom mającym pracę, łącznie z rolnikami i osobami pomagającymi w prowadzeniu gospodarstwa rolnego oraz pracującymi na własny rachunek poza rolnictwem

Największe poczucie pewności utrzymania obecnej pracy niezmiennie charakteryzuje rolnictwo. W pierwszej połowie listopada 60% ogółu pracujących w prywatnych gospodarstwach rolnych oraz 63% rolników indywidualnych i pomagających im członków rodzin uważało utratę tego źródła utrzymania za mało prawdopodobną. Tak jak w badaniach zrealizowanych w październiku najmniejsze poczucie pewności utrzymania obecnej pracy odnotowaliśmy natomiast wśród pracujących w spółkach właścicieli prywatnych i państwa – jedynie 22% z tej grupy uważało utratę obecnego zatrudnienia za mało prawdopodobną (zob. tabelę aneksową 3). Warto jednak dodać, iż na ogólną poprawę nastrojów w tym zakresie wpływ ma wzrost poczucia bezpieczeństwa utrzymania obecnej pracy wśród pracujących poza rolnictwem³.

Poczucie bezpieczeństwa zatrudnienia zależy jednak przede wszystkim od oceny aktualnej sytuacji w zakładzie pracy. Najbardziej pewni utrzymania obecnej pracy są badani bardzo dobrze oceniający bieżącą sytuację w swoim zakładzie pracy – większość z nich (59%) uważa jej utratę za mało prawdopodobną, a tylko 18% w mniejszym lub większym stopniu liczy się z taką możliwością. Im gorsze oceny sytuacji w zakładzie pracy, tym więcej osób bierze pod uwagę możliwość utraty obecnego

³ Por. przypis 2.

zatrudnienia. Wśród pracujących, którzy oceniają, że aktualna sytuacja w ich zakładzie pracy jest zła, z taką ewentualnością liczy się 42%.

TABELA 4

Czy liczy się Pan(i) z możliwością utraty obecnej pracy (zwolnienia, bankructwa, upadku, likwidacji zakładu, gospodarstwa itp.)?*	Jak Pan(i) ogólnie ocenia obecną sytuację w Pana(i) zakładzie pracy? Czy jest ona:			
	bardzo dobra	dobra	ani dobra, ani zła	Zła**
	procentowanie w kolumnach			
Bardzo poważnie się z tym liczę	2	2	9	15
Raczej tak	16	17	25	27
Raczej nie	16	40	34	21
Nie, to mało prawdopodobne	59	37	22	32
Trudno powiedzieć	7	5	9	5

* Odpowiedzi osób pracujących zarobkowo (N=566)

** Z uwagi na małą liczebność połączono odpowiedzi „zła” i „bardzo zła”.

SYTUACJA NA LOKALNYCH RYNKACH PRACY

W pierwszym okresie epidemii odnotowaliśmy znaczne pogorszenie ocen sytuacji na lokalnych rynkach pracy. Po wyraźnych zmianach między marcem a przełomem maja i czerwca w kolejnych badaniach oceny lokalnych rynków pracy były wyraźnie gorsze niż w okresie od czerwca 2018 roku do marca br., ale nie zmieniały się radykalnie. Ostatnia dekada października – wraz ze wzrostem zdiagnozowanych przypadków infekcji nowym koronawirusem oraz kolejnymi ograniczeniami dotyczącymi prowadzenia działalności gospodarczej – przyniosła następne znaczące pogorszenie tych ocen.

W pierwszej połowie listopada nastąpiło kolejne pogorszenie ocen sytuacji na lokalnych rynkach pracy. W porównaniu z ostatnią dekadą października wyraźnie ubyło (o 7 punktów procentowych, z 65% do 58%) badanych oceniających, że w ich miejscowości lub okolicy można znaleźć zatrudnienie. Jednocześnie o 4 punkty procentowe przybyło ankietowanych dostrzegających, że w okolicy ich miejsca zamieszkania możliwości znalezienia pracy są znacząco ograniczone lub wręcz ich nie ma (wzrost z 26% do 30%). Zwiększyła się też grupa badanych niepotrafiących ocenić sytuacji na lokalnym rynku pracy (wzrost z 10% do 12%). Warto dodać, iż ostatnio zbliżone oceny notowaliśmy w pierwszym kwartale 2017 roku. Należy też zauważyć, iż wśród badanych oceniających, iż w ich miejscowości lub okolicy można znaleźć zatrudnienie, zdecydowana większość twierdzi, iż można tam wprawdzie znaleźć jakąś pracę, ale trudno jest o tę odpowiednią.

CBOS

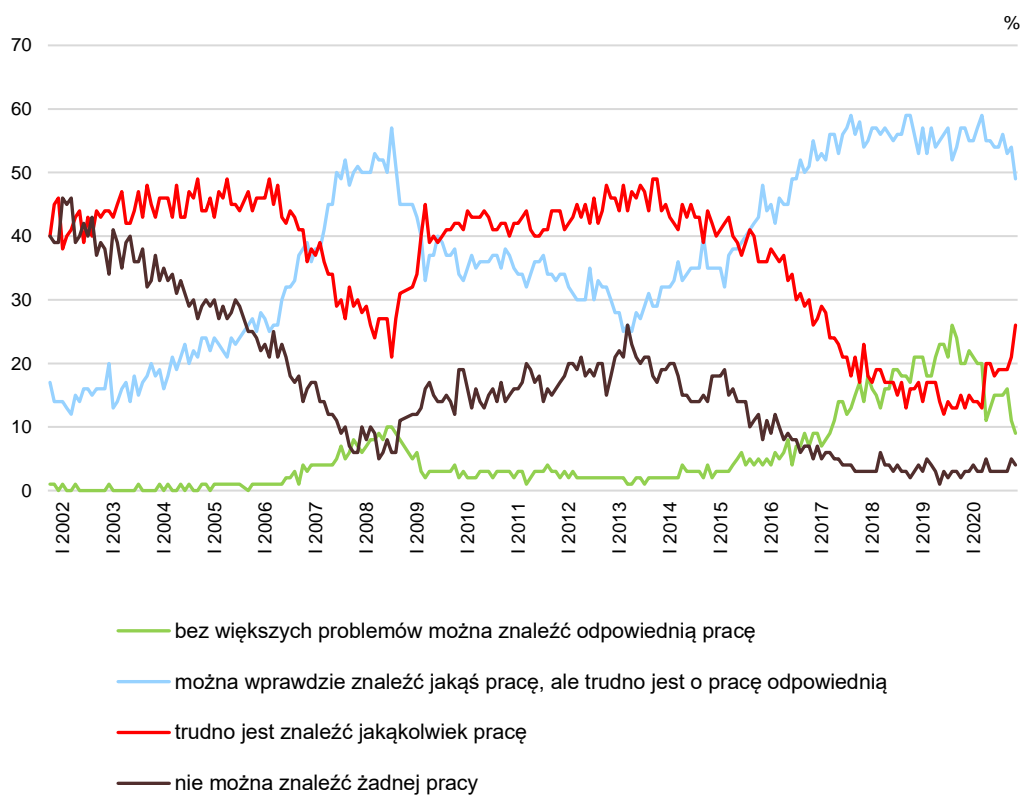
RYS. 7. Jak określił(a)by Pan(i) sytuację na rynku pracy w Pana(i) miejscowości lub w okolicy? Czy, Pana(i) zdaniem, obecnie:



- bez większych problemów można znaleźć odpowiednią pracę
- można wprawdzie znaleźć jakąś pracę, ale trudno jest o pracę odpowiednią
- trudno jest znaleźć jakąkolwiek pracę
- nie można znaleźć żadnej pracy
- Trudno powiedzieć

CBOS

RYS. 8. Jak określił(a)by Pan(i) sytuację na rynku pracy w Pana(i) miejscowości lub okolicy? Czy, Pana(i) zdaniem, obecnie*:



* Pominięto odpowiedzi „trudno powiedzieć”

TABELA 5

Jak określił(a)by Pan(i) sytuację na rynku pracy w Pana(i) miejscowości lub okolicy? Czy, Pana(i) zdaniem, obecnie:	Wskazania respondentów według terminów badań														
	2019				2020										
	IX	X	XI	XII	I	II	III	V/VI	VI	VII	VIII	IX	X	X/2	XI
	w procentach														
– bez większych problemów można znaleźć odpowiednią pracę	24	20	20	22	21	20	20	11	13	15	15	15	16	11	9
– można wprawdzie znaleźć jakąś pracę, ale trudno jest o pracę odpowiednią	54	57	57	55	55	57	59	55	55	54	54	56	53	54	49
– trudno jest znaleźć jakąkolwiek pracę	13	15	13	15	14	14	13	20	20	18	19	19	19	21	26
– nie można znaleźć żadnej pracy	3	2	3	3	4	3	3	5	3	3	3	3	3	5	4
Trudno powiedzieć	6	6	7	6	6	6	6	9	9	9	9	7	9	10	12

Oceny sytuacji na lokalnych rynkach pracy wiążą się z wielkością miejsca zamieszkania, przy czym w pierwszej połowie listopada najgorzej okoliczny rynek pracy wypadł w oczach badanych mieszkających na wsi. Co trzeci (33%) mieszkaniec wsi dostrzegł, że w okolicy miejsca zamieszkania możliwości znalezienia pracy są znacząco ograniczone, a 8% twierdziło, że wręcz ich nie ma (zob. tabelę aneksową 4). Warto dodać, iż w porównaniu z ostatnią dekadą października⁴ pogorszenie ocen sytuacji na lokalnych rynkach pracy nastąpiło przede wszystkim wśród mieszkańców wsi oraz dużych miast (mających co najmniej 100 tys. mieszkańców).

Ponadto niezmiennie oceny lokalnych rynków pracy wiążą się też z płcią badanych – mężczyźni znacznie częściej niż kobiety (62% wobec 55%) uważają, iż w ich miejscowości lub okolicy można znaleźć pracę, natomiast kobiety znacznie częściej niż mężczyźni twierdzą, że trudno jest tam znaleźć jakiegokolwiek zatrudnienie lub że jest to wręcz niemożliwe (33% wobec 26%).

Oceny aktualnej sytuacji w zakładach pracy w porównaniu z ostatnią dekadą października zmieniły się w niewielkim stopniu, nieco się poprawiły natomiast jej prognozy na najbliższy rok. Wśród pracujących zarobkowo wzrosło poczucie bezpieczeństwa utrzymania obecnego zatrudnienia, wśród ogółu badanych nastąpiło natomiast kolejne znaczące pogorszenie ocen sytuacji na lokalnych rynkach pracy.

Opracowała

Barbara Badora

⁴ Por. przypis 2.