

Nastroje społeczne w listopadzie

Znak jakości przyznany CBOS przez
Organizację Firm Badania Opinii i Rynku 20 stycznia 2020 roku



Fundacja Centrum Badania Opinii Społecznej
ul. Świętojerska 5/7, 00-236 Warszawa
e-mail: sekretariat@cbos.pl; info@cbos.pl
<http://www.cbos.pl>
(48 22) 629 35 69

SPIS TREŚCI

| | |
|---|----|
| Rozwój ogólnej sytuacji w kraju | 1 |
| Oceny | 1 |
| Przewidywania | 3 |
| | |
| Sytuacja polityczna | 4 |
| Oceny | 4 |
| Przewidywania | 6 |
| | |
| Sytuacja gospodarcza | 7 |
| Oceny | 7 |
| Przewidywania | 9 |
| | |
| Sytuacja własna badanych i materialne warunki życia | 10 |
| Oceny | 10 |
| Przewidywania | 11 |

W pierwszej połowie listopada zarejestrowaliśmy dalsze pogarszanie się ocen sytuacji gospodarczej w kraju. Lepsze natomiast od notowanych w ostatniej dekadzie października były prognozy na najbliższy rok dotyczące ogólnej sytuacji w Polsce, kondycji gospodarki oraz warunków materialnych gospodarstw domowych¹.

ROZWÓJ OGÓLNEJ SYTUACJI W KRAJU

Oceny

W stosunku do ostatniej dekady października minimalnie pogłębiło się przekonanie, że sytuacja w kraju zmierza w złym kierunku. Pogląd taki wyraża obecnie 64% badanych (wzrost o 2 punkty procentowe), a więcej niż co piąty ankietowany jest przeciwnego zdania (22%). Co siódmy respondent nie ma wyrobionej opinii na ten temat (14%).

TABELA 1

| Czy, ogólnie rzecz biorąc, sytuacja w naszym kraju zmierza w dobrym czy też w złym kierunku? | Wskazania respondentów według terminów badań | | | | | | | | | | | | |
|--|--|-----|------|----|-----|------|----|-----|------|----|----|-----|----|
| | 2019 | | 2020 | | | | | | | | | | |
| | XI | XII | I | II | III | V/VI | VI | VII | VIII | IX | X | X/2 | XI |
| | w procentach | | | | | | | | | | | | |
| W dobrym | 51 | 49 | 43 | 43 | 48 | 41 | 45 | 46 | 45 | 39 | 38 | 23 | 22 |
| W złym | 34 | 37 | 40 | 42 | 39 | 41 | 40 | 37 | 38 | 45 | 47 | 62 | 64 |
| Trudno powiedzieć | 15 | 14 | 17 | 15 | 13 | 18 | 15 | 17 | 17 | 15 | 15 | 15 | 14 |

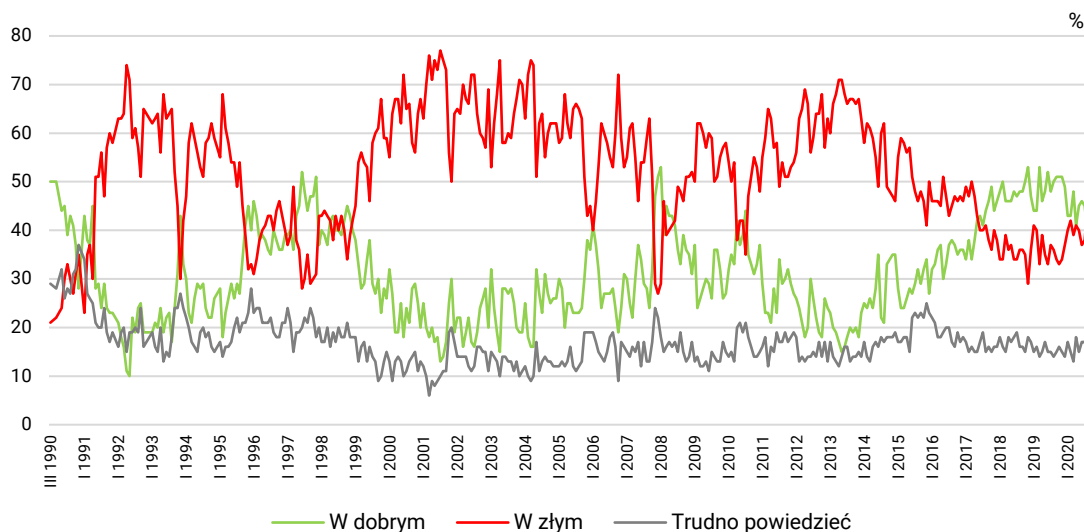
¹ Badanie „Aktualne problemy i wydarzenia” (366) przeprowadzono w ramach procedury mixed-mode na reprezentatywnej imiennej próbie pełnoletnich mieszkańców Polski, wylosowanej z rejestru PESEL.

Każdy respondent wybierał samodzielnie jedną z metod:

- wywiad bezpośredni z udziałem ankietera (metoda CAPI),
- wywiad telefoniczny po skontaktowaniu się z ankieterem CBOS (CATI) – dane kontaktowe respondent otrzymywał w liście zapowiadnym od CBOS,
- samodzielne wypełnienie ankiety internetowej, do której dostęp był możliwy na podstawie loginu i hasła przekazanego respondentowi w liście zapowiadnym od CBOS.

We wszystkich trzech przypadkach ankieta miała taki sam zestaw pytań oraz strukturę. Badanie zrealizowano w dniach od 5 do 15 listopada 2020 roku na próbie liczącej 1052 osoby (w tym: 43,0% metodą CAPI, 42,4% – CATI i 14,6% – CAWI).

RYS. 1. Czy, ogólnie rzecz biorąc, sytuacja w naszym kraju zmierza w dobrym czy też w złym kierunku?



Częściej zadowolone z kierunku zmian dokonujących się w kraju wyrażają starsi ankietowani (40% respondentów w wieku 65 lat i więcej), mieszkający w małych miastach – poniżej 20 tys. mieszkańców (27%), gorzej wykształceni (37% badanych z wykształceniem podstawowym/gimnazjalnym), z gospodarstw domowych o dochodach *per capita* wynoszących od 1000 zł do 2999 zł (25–28% w zależności od kategorii). W grupach społeczno-zawodowych są to najczęściej renciści (41%) oraz emeryci (37%).

Natomiast niezadowolone z rozwoju sytuacji w Polsce częściej artykułują młodszy respondenci (80% badanych w wieku 18–24 lata), lepiej wykształceni (77% absolwentów wyższych uczelni), mieszkańcy największych miast (74%), z gospodarstw domowych o najwyższych dochodach *per capita* – wynoszących co najmniej 3000 zł (77%). W grupach społeczno-zawodowych częściej niż pozostali niezadowolone deklarują pracownicy usług (83%).

Występuje silna zależność między ocenami ogólnej sytuacji w kraju a poglądami politycznymi i kwestiami światopoglądowymi. Zadowolone z kierunku zmian dokonujących się w Polsce ponadprzeciętnie często wyrażają osoby biorące udział w praktykach religijnych kilka razy w tygodniu (45%), identyfikujące się z prawicą (47%), a w potencjalnych elektoratach partyjnych – zwolennicy Prawa i Sprawiedliwości (wraz z Solidarną Polską i Porozumieniem) – 58%. Podkreślić należy, że przewaga zadowolonych nad niezadowolonymi w elektoracie Prawa i Sprawiedliwości i koalicjantów jest mniejsza niż w ubiegłych miesiącach.

Z kolei niezadowolone z kierunku zmian dokonujących się w kraju częściej niż inni wyrażają nieuczestniczący w praktykach religijnych (76%), identyfikujący się z lewicą (88%), a wśród deklarujących udział w hipotetycznych wyborach parlamentarnych zwolennicy Koalicji Obywatelskiej (94%) oraz Lewicy (92%) – por. tabelę 2 i tabelę aneksową 1.

TABELA 2

| Potencjalne elektoraty* | Czy, ogólnie rzecz biorąc, sytuacja w naszym kraju zmierza w dobrym czy też w złym kierunku? | | |
|--|---|--------|-------------------|
| | W dobrym | W złym | Trudno powiedzieć |
| | w procentach | | |
| Prawo i Sprawiedliwość (wraz z Solidarną Polską i Porozumieniem) | 58 | 20 | 22 |
| Lewica (Nowa Lewica – dawniej SLD, Wiosna, Lewica Razem) | 8 | 92 | 0 |
| Konfederacja Wolność i Niepodległość (KORWiN, Ruch Narodowy, Braun) | 4 | 87 | 9 |
| Koalicja Obywatelska (Platforma Obywatelska, Nowoczesna, Inicjatywa Polska, Zieloni) | 4 | 94 | 2 |
| Polska 2050 | 2 | 90 | 8 |
| Niezdecydowani, na kogo głosować | 16 | 66 | 18 |
| Wahający się, czy wzięliby udział w głosowaniu | 17 | 60 | 23 |
| Deklarujący, że nie wzięliby udziału w głosowaniu | 22 | 65 | 13 |

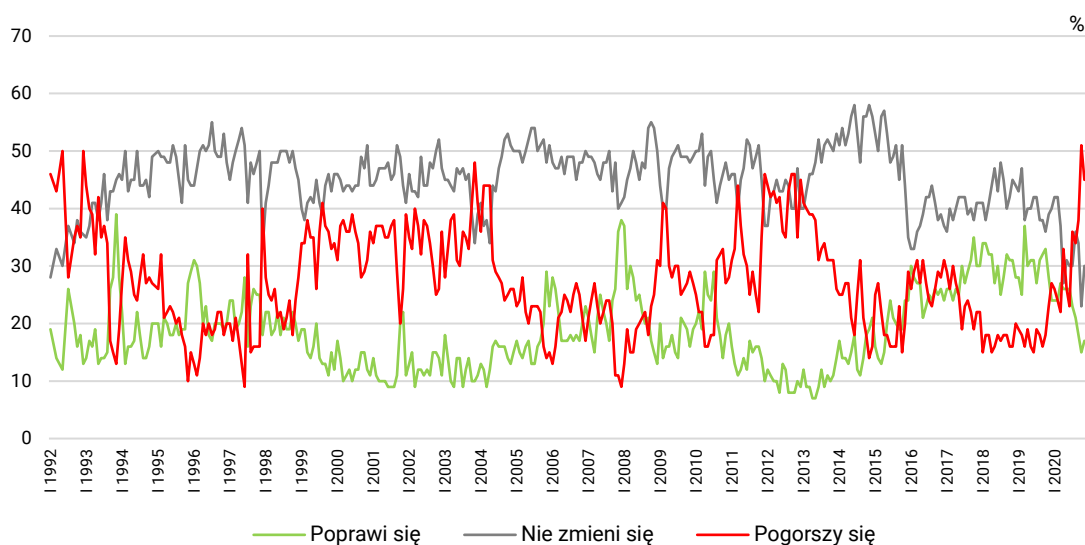
* Określone na podstawie deklaracji poparcia danego ugrupowania w hipotetycznych wyborach parlamentarnych

Przewidywania

W stosunku do ostatniej dekady października poprawiły się prognozy dotyczące ogólnej sytuacji w kraju w ciągu najbliższego roku. W porównaniu z ostatnim pomiarem zmniejszył się odsetek ankietowanych uważających, że się ona pogorszy (z 51% do 45%), a zwiększył prognozujących utrzymanie status quo (z 23% do 30%). Jednocześnie minimalnie przybyło oczekujących poprawy ogólnej sytuacji w Polsce (o 2 punkty procentowe, do 17%). Co jedenasty ankietowany nie ma sprecyzowanego zdania na ten temat (9%).

CBOS

RYS. 2. Jak Pan(i) sądzi, czy w ciągu najbliższego roku sytuacja w Polsce poprawi się, pogorszy czy też się nie zmieni?



Pominięto odpowiedzi „trudno powiedzieć”

TABELA 3

| Jak Pan(i) sądzi, czy w ciągu najbliższego roku sytuacja w Polsce poprawi się, pogorszy czy też się nie zmieni? | Wskazania respondentów według terminów badań | | | | | | | | | | | | |
|---|--|-----|------|----|-----|------|----|-----|------|----|----|-----|----|
| | 2019 | | 2020 | | | | | | | | | | |
| | XI | XII | I | II | III | V/VI | VI | VII | VIII | IX | X | X/2 | XI |
| | w procentach | | | | | | | | | | | | |
| Poprawi się | 28 | 24 | 24 | 24 | 27 | 26 | 26 | 26 | 23 | 21 | 18 | 15 | 17 |
| Nie zmieni się | 39 | 40 | 42 | 42 | 37 | 27 | 31 | 30 | 30 | 36 | 34 | 23 | 30 |
| Pogorszy się | 23 | 27 | 26 | 24 | 22 | 33 | 26 | 23 | 36 | 34 | 38 | 51 | 45 |
| Trudno powiedzieć | 10 | 9 | 8 | 10 | 14 | 14 | 16 | 21 | 11 | 9 | 9 | 11 | 9 |

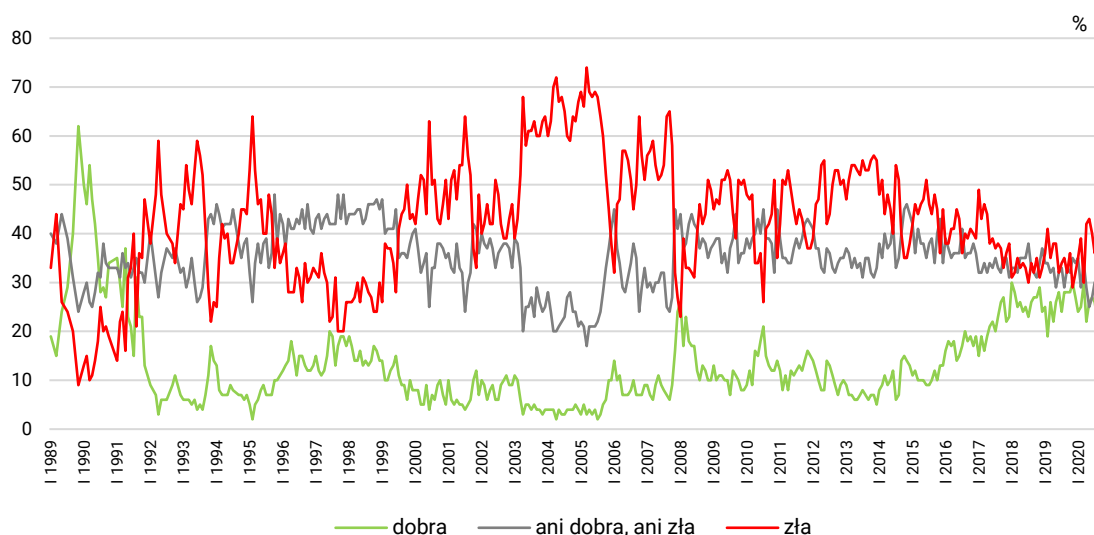
SYTUACJA POLITYCZNA

Oceny

W stosunku do ostatniej dekady października minimalnie ubyło niezadowolonych z sytuacji politycznej w Polsce (o 2 punkty procentowe, spadek do 55%), przybyło oceniających ją przeciętnie (o 3 punkty, do 26%), zaś odsetek zadowolonych się nie zmienił (14%). Co dwudziesty ankietowany nie ma sprecyzowanego zdania na ten temat (5%).

CBOS

RYS. 3. Jak Pan(i) ogólnie ocenia obecną sytuację polityczną w Polsce? Czy jest ona:



Pominięto odpowiedzi „trudno powiedzieć”

TABELA 4

| Jak Pan(i) ogólnie ocenia obecną sytuację polityczną w Polsce? Czy jest ona: | Wskazania respondentów według terminów badań | | | | | | | | | | | | |
|--|--|-----|------|----|-----|------|----|-----|------|----|----|-----|----|
| | 2019 | | 2020 | | | | | | | | | | |
| | XI | XII | I | II | III | V/VI | VI | VII | VIII | IX | X | X/2 | XI |
| | w procentach | | | | | | | | | | | | |
| dobra | 30 | 27 | 24 | 25 | 30 | 22 | 26 | 27 | 26 | 22 | 25 | 14 | 14 |
| ani dobra, ani zła | 35 | 34 | 35 | 29 | 34 | 29 | 25 | 27 | 30 | 31 | 30 | 23 | 26 |
| zła | 29 | 32 | 35 | 39 | 30 | 42 | 43 | 40 | 36 | 41 | 39 | 57 | 55 |
| Trudno powiedzieć | 6 | 7 | 7 | 7 | 6 | 6 | 6 | 7 | 7 | 7 | 6 | 5 | 5 |

Częściej niż pozostali pozytywnie sytuację polityczną postrzegają starsi ankietowani (25% zadowolonych wśród badanych w wieku 65 lat i więcej), mieszkańcy największych miast (19%), osoby gorzej wykształcone (19% respondentów z wykształceniem podstawowym/gimnazjalnym i 20% badanych z wykształceniem zasadniczym zawodowym), z gospodarstw domowych o dochodach *per capita* wynoszących od 1000 zł do 2999 zł (14-18% w zależności od kategorii). W grupach społeczno-zawodowych to najczęściej rolnicy (25%), renciści (25%) oraz emeryci (23%).

Z kolei niezadowolenie z sytuacji politycznej częściej wyrażają młodszy ankietowani (73% niezadowolonych wśród badanych w wieku 18-24 lata), lepiej wykształceni (73% absolwentów wyższych uczelni), z gospodarstw domowych o najwyższych dochodach na osobę (76% wśród respondentów o dochodach *per capita* wynoszących co najmniej 3000 zł). Co warto podkreślić, częściej niż inni niezadowolenie z sytuacji politycznej wyrażają także mieszkańcy największych miast (68%), których opinie w tej kwestii są dosyć zróżnicowane. Wyraźnie rzadziej niż mieszkańcy mniejszych miast i wsi określają oni sytuację polityczną jako przeciętną, a częściej jako dobrą lub złą. W grupach społeczno-zawodowych krytycznie na temat sytuacji politycznej najczęściej wypowiadają się kadra kierownicza i specjaliści z wyższym wykształceniem (73%) oraz pracownicy administracyjno-biurowi (71%).

Podobnie jak w przypadku postrzegania kierunku zmian dokonujących się w kraju występuje silny związek między ocenami sytuacji politycznej a poglądami politycznymi i kwestiami światopoglądowymi. Lepiej niż inni sytuację polityczną postrzegają biorący udział w praktykach religijnych przynajmniej raz w tygodniu, a najlepiej biorący w nich udział kilka razy w tygodniu (45% zadowolonych). Ponadto wyraźnie lepiej oceniają ją identyfikujący się z prawicą, a w potencjalnych elektoratach – popierający Prawo i Sprawiedliwość (wraz z Solidarną Polską i Porozumieniem).

Z kolei ponadprzeciętnie często niezadowolenie z sytuacji politycznej artykułują niepraktykujący religijnie (72% niezadowolonych), o lewicowych poglądach politycznych (82%), a w elektoratach partyjnych – sympatycy Lewicy (90%) – (por. tabelę 5 i tabelę aneksową 3).

TABELA 5

| Potencjalne elektoraty* | Jak Pan(i) ogólnie ocenia obecną sytuację polityczną w Polsce? Czy jest ona: | | | |
|--|---|--------------------|-----|-------------------|
| | dobra | ani dobra, ani zła | zła | Trudno powiedzieć |
| | w procentach | | | |
| Prawo i Sprawiedliwość (wraz z Solidarną Polską i Porozumieniem) | 45 | 40 | 13 | 2 |
| Konfederacja Wolność i Niepodległość (KORWiN, Ruch Narodowy, Braun) | 4 | 14 | 78 | 4 |
| Polska 2050 | 2 | 14 | 82 | 2 |
| Koalicja Obywatelska (Platforma Obywatelska, Nowoczesna, Inicjatywa Polska, Zieloni) | 1 | 13 | 83 | 3 |
| Lewica (Nowa Lewica – dawniej SLD, Wiosna, Lewica Razem) | 0 | 9 | 90 | 2 |
| Niezdecydowani, na kogo głosować | 5 | 27 | 61 | 7 |
| Wahający się, czy wzięliby udział w głosowaniu | 7 | 33 | 50 | 11 |
| Deklarujący, że nie wzięliby udziału w głosowaniu | 13 | 27 | 51 | 9 |

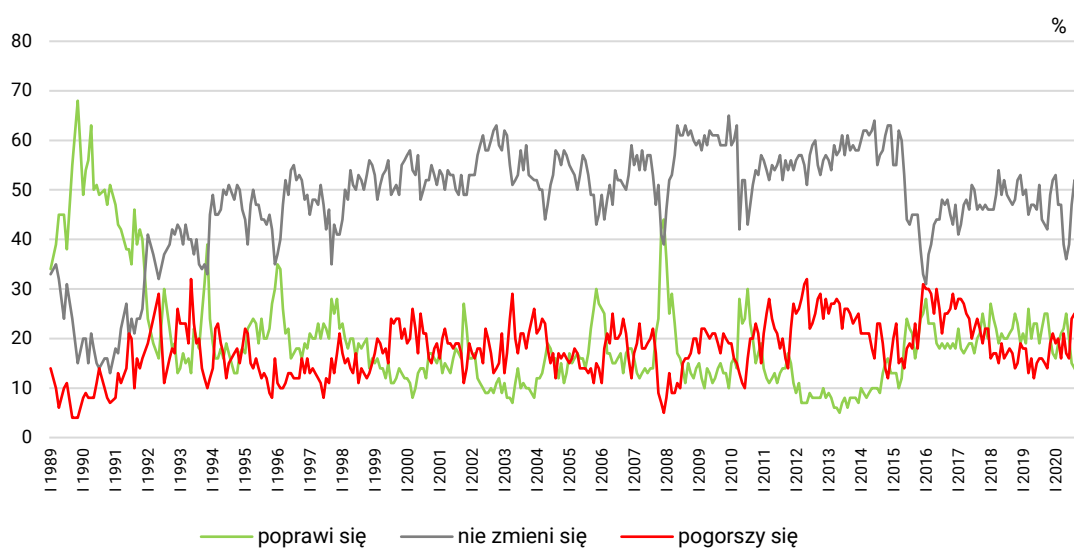
* Określone na podstawie deklaracji poparcia danego ugrupowania w hipotetycznych wyborach parlamentarnych

Przewidywania

Od poprzedniego badania przewidywania dotyczące sytuacji politycznej w ciągu najbliższego roku zmieniły się jedynie w niewielkim stopniu. Nadal 12% ankietowanych liczy na poprawę, 37% nie spodziewa się zmian w tym obszarze, a 39% respondentów obawia się pogorszenia (spadek o 2 punkty procentowe w stosunku do ostatniego pomiaru). Co ósmy badany nie ma wyrobionej opinii w tej sprawie (12%).

CBOS

RYS. 4. Czy, Pana(i) zdaniem, w ciągu najbliższego roku sytuacja polityczna w Polsce:



Pominięto odpowiedzi „trudno powiedzieć”

TABELA 6

| Czy, Pana(i) zdaniem, w ciągu najbliższego roku sytuacja polityczna w Polsce: | Wskazania respondentów według terminów badań | | | | | | | | | | | | |
|---|--|-----|------|----|-----|------|----|-----|------|----|----|-----|----|
| | 2019 | | 2020 | | | | | | | | | | |
| | XI | XII | I | II | III | V/VI | VI | VII | VIII | IX | X | X/2 | XI |
| | w procentach | | | | | | | | | | | | |
| poprawi się | 20 | 17 | 16 | 19 | 21 | 22 | 25 | 20 | 15 | 14 | 13 | 12 | 12 |
| nie zmieni się | 49 | 52 | 53 | 47 | 47 | 39 | 36 | 39 | 47 | 52 | 51 | 36 | 37 |
| pogorszy się | 19 | 21 | 19 | 20 | 16 | 21 | 17 | 16 | 24 | 25 | 25 | 41 | 39 |
| Trudno powiedzieć | 12 | 10 | 12 | 15 | 15 | 18 | 22 | 25 | 14 | 9 | 11 | 11 | 12 |

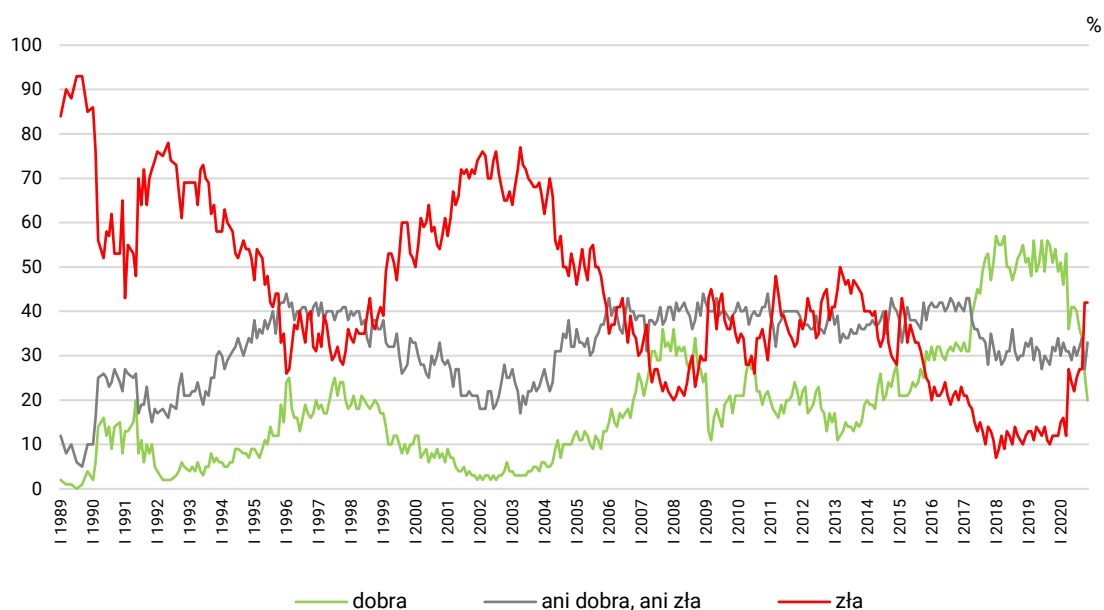
SYTUACJA GOSPODARCZA

Oceny

W porównaniu z ostatnią dekadą października zmniejszył się odsetek badanych pozytywnie oceniających sytuację gospodarczą w kraju (o 6 punktów procentowych, do 20%), zwiększył postrzegających ją przeciętnie (o 6 punktów, do 33%), zaś odsetek niezadowolonych się nie zmienił (42%). Jedynie nieliczni ankietowani nie mają sprecyzowanego zdania na ten temat (4%).

CBOS

RYS. 5. Jak Pan(i) ogólnie ocenia obecną sytuację gospodarczą w Polsce?
Czy jest ona:



Pominięto odpowiedzi „trudno powiedzieć”

TABELA 7

| Jak Pan(i) ogólnie ocenia obecną sytuację gospodarczą w Polsce? Czy jest ona: | Wskazania respondentów według terminów badań | | | | | | | | | | | | |
|---|--|-----|------|----|-----|------|----|-----|------|----|----|-----|----|
| | 2019 | | 2020 | | | | | | | | | | |
| | XI | XII | I | II | III | V/VI | VI | VII | VIII | IX | X | X/2 | XI |
| | w procentach | | | | | | | | | | | | |
| dobra | 54 | 49 | 51 | 46 | 53 | 36 | 41 | 41 | 40 | 36 | 34 | 26 | 20 |
| ani dobra, ani zła | 31 | 34 | 30 | 33 | 31 | 31 | 29 | 32 | 30 | 32 | 34 | 27 | 33 |
| zła | 12 | 12 | 15 | 16 | 12 | 27 | 24 | 22 | 25 | 27 | 27 | 42 | 42 |
| Trudno powiedzieć | 3 | 5 | 5 | 5 | 4 | 6 | 5 | 5 | 6 | 5 | 5 | 5 | 4 |

Częściej zadowolone z sytuacji gospodarczej wyrażają starsi ankietowani (33% zadowolonych wśród osób w wieku 65 lat i więcej), mieszkańcy małych miast – poniżej 20 tys. mieszkańców (26%), z wykształceniem co najwyżej średnim (22–26% w zależności od kategorii), z gospodarstw domowych o dochodach *per capita* wynoszących od 2000 zł do 2999 zł (28%), zadowolone z warunków materialnych swoich gospodarstw domowych (25%). Natomiast częściej niż inni krytycznie na temat kondycji gospodarki wypowiadają się młodszy ankietowani, najczęściej w wieku 25–34 lata (63%), mieszkańcy większych miast (57% mieszkających w największych aglomeracjach), lepiej wykształceni (57% absolwentów wyższych uczelni), o dochodach na osobę w gospodarstwie domowym wynoszących co najmniej 3000 zł (54%), przeciętnie oceniający warunki materialne swoich gospodarstw domowych (48%).

Oceny kondycji gospodarki, podobnie jak kierunku zmian dokonujących się w kraju oraz sytuacji politycznej, w silny sposób powiązane są z poglądami politycznymi oraz poziomem religijności.

TABELA 8

| Potencjalne elektoraty* | Jak Pan(i) ogólnie ocenia obecną sytuację gospodarczą w Polsce? Czy jest ona: | | | |
|--|---|--------------------|-----|-------------------|
| | dobra | ani dobra, ani zła | zła | Trudno powiedzieć |
| | w procentach | | | |
| Prawo i Sprawiedliwość (wraz z Solidarną Polską i Porozumieniem) | 55 | 33 | 9 | 3 |
| Polska 2050 | 7 | 27 | 64 | 2 |
| Konfederacja Wolność i Niepodległość (KORWiN, Ruch Narodowy, Braun) | 5 | 25 | 69 | 0 |
| Lewica (Nowa Lewica – dawniej SLD, Wiosna, Lewica Razem) | 5 | 28 | 67 | 1 |
| Koalicja Obywatelska (Platforma Obywatelska, Nowoczesna, Inicjatywa Polska, Zieloni) | 5 | 29 | 65 | 1 |
| Niezdecydowani, na kogo głosować | 12 | 30 | 51 | 7 |
| Wahający się, czy wzięliby udział w głosowaniu | 9 | 47 | 35 | 10 |
| Deklarujący, że nie wzięliby udziału w głosowaniu | 24 | 39 | 29 | 8 |

* Określone na podstawie deklaracji poparcia danego ugrupowania w hipotetycznych wyborach parlamentarnych

Lepiej sytuację gospodarczą oceniają osoby częściej praktykujące religijnie (43% wśród biorących udział w praktykach religijnych kilka razy w tygodniu), identyfikujące się z prawicą (40%), a w potencjalnych elektoratach – zwolennicy Prawa i Sprawiedliwości (wraz z Solidarną Polską i Porozumieniem) – 55%. Natomiast częściej niż inni niezadowolone z sytuacji gospodarczej wyrażają osoby rzadziej praktykujące religijnie, a najczęściej – w ogóle nieuczestniczące w praktykach religijnych (59%), o lewicowych poglądach politycznych (59%). W potencjalnych elektoratach najrzadziej niezadowolone deklarowane jest przez wyborców Prawa i Sprawiedliwości

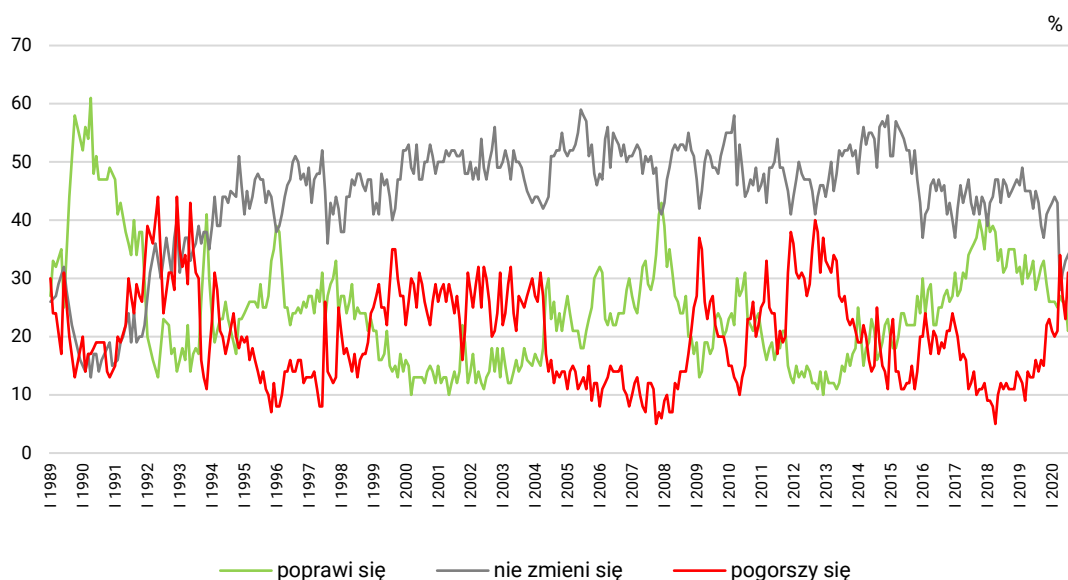
(wraz z Solidarną Polską i Porozumieniem), natomiast zwolennicy największych ugrupowań opozycyjnych formułują je porównywalnie często (64-69%) – (por. tabelę 8 i tabelę aneksową 5).

Przewidywania

W stosunku do ostatniej dekady października zwiększył się odsetek badanych liczących na poprawę sytuacji gospodarczej (z 12% do 16%), zmniejszył obawiających się pogorszenia (o 4 punkty procentowe, do 48%), natomiast odsetek niespodziewających się zmian w tym obszarze w zasadzie się nie zmienił (27%). Co jedenasty ankietowany nie ma sprecyzowanego zdania na ten temat (9%).

CBOS

RYS. 6. Czy, Pana(i) zdaniem, w ciągu najbliższego roku sytuacja gospodarcza w Polsce:



Pominięto odpowiedzi „trudno powiedzieć”

TABELA 9

| Czy, Pana(i) zdaniem, w ciągu najbliższego roku sytuacja gospodarcza w Polsce: | Wskazania respondentów według terminów badań | | | | | | | | | | | | |
|--|--|-----|------|----|-----|------|----|-----|------|----|----|-----|----|
| | 2019 | | 2020 | | | | | | | | | | |
| | XI | XII | I | II | III | V/VI | VI | VII | VIII | IX | X | X/2 | XI |
| | w procentach | | | | | | | | | | | | |
| poprawi się | 29 | 26 | 26 | 26 | 25 | 27 | 26 | 26 | 21 | 23 | 17 | 12 | 16 |
| nie zmieni się | 41 | 42 | 43 | 44 | 43 | 28 | 31 | 33 | 34 | 35 | 37 | 26 | 27 |
| pogorszy się | 22 | 23 | 21 | 20 | 21 | 34 | 27 | 23 | 31 | 31 | 35 | 52 | 48 |
| Trudno powiedzieć | 8 | 8 | 10 | 11 | 11 | 11 | 16 | 19 | 14 | 11 | 11 | 10 | 9 |

SYTUACJA WŁASNA BADANYCH I MATERIALNE WARUNKI ŻYCIA

Oceny

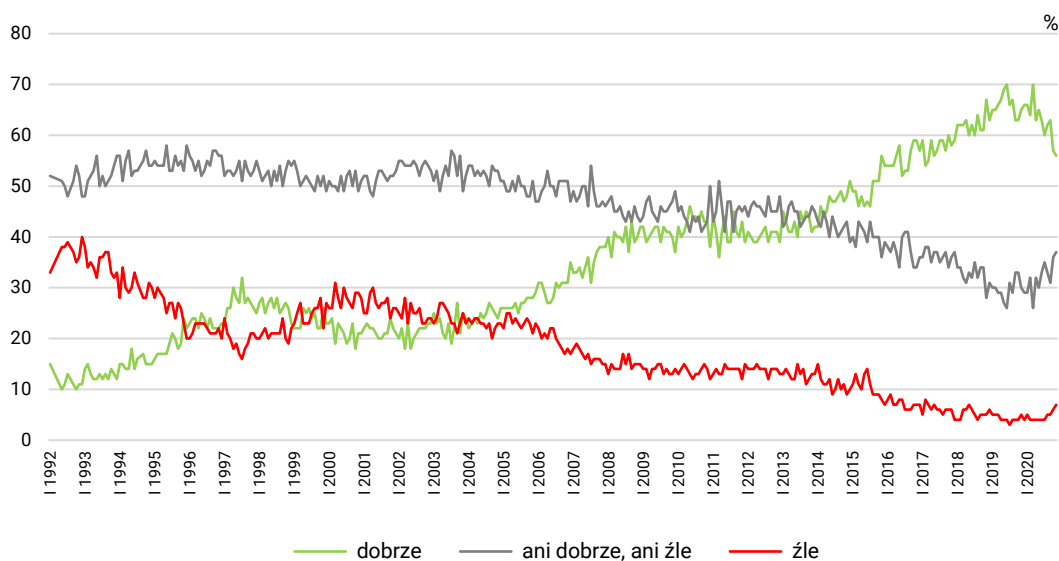
Od poprzedniego badania praktycznie nie zmieniły się oceny poziomu życia respondentów i ich rodzin oraz warunków materialnych gospodarstw domowych. Obecnie ponad połowa ankietowanych deklaruje, że im i ich rodzinom żyje się dobrze (56%), więcej niż co trzeci, że przeciętnie (37%), a relatywnie niewielu – że źle (7%).

TABELA 10

| Czy obecnie Panu(i) i Pana(i) rodzinie żyje się: | Wskazania respondentów według terminów badań | | | | | | | | | | | | |
|--|--|-----|------|----|-----|------|----|-----|------|----|----|-----|----|
| | 2019 | | 2020 | | | | | | | | | | |
| | XI | XII | I | II | III | V/VI | VI | VII | VIII | IX | X | X/2 | XI |
| | w procentach | | | | | | | | | | | | |
| dobrze | 65 | 66 | 66 | 64 | 70 | 63 | 65 | 63 | 60 | 62 | 63 | 57 | 56 |
| ani dobrze, ani źle | 30 | 29 | 29 | 32 | 26 | 32 | 30 | 33 | 35 | 33 | 31 | 36 | 37 |
| źle | 5 | 4 | 5 | 4 | 4 | 4 | 4 | 4 | 4 | 5 | 5 | 6 | 7 |

CBOS

RYS. 7. Czy obecnie Panu(i) i Pana(i) rodzinie żyje się:



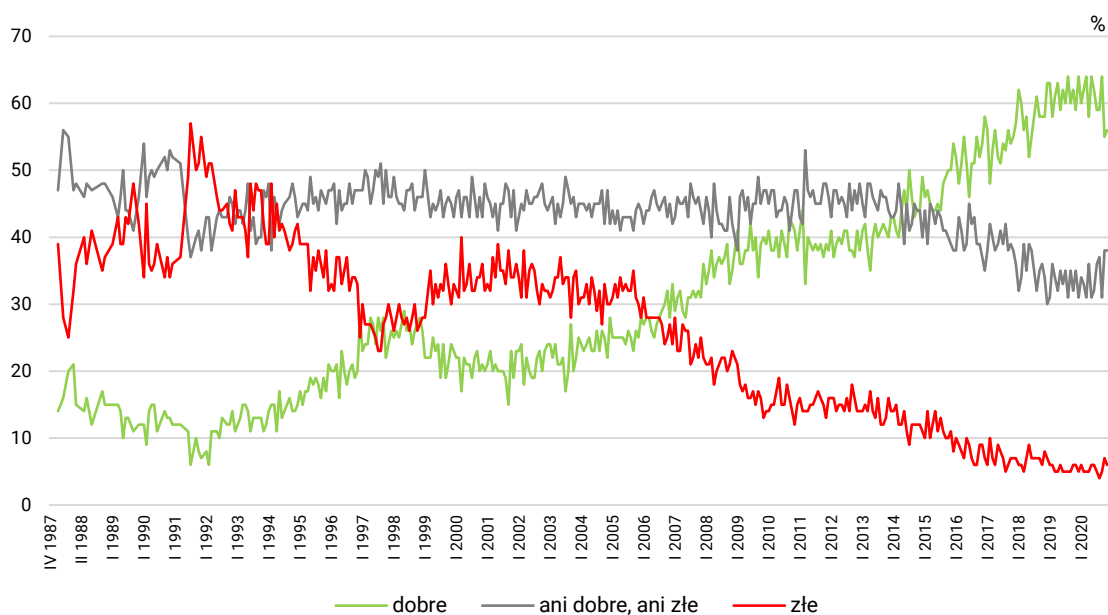
Również ponad połowa ankietowanych jest zadowolonych z warunków materialnych gospodarstw domowych (56%), blisko dwie piąte ocenia je przeciętnie (38%), a jedynie nieliczni są z nich niezadowoleni (6%).

TABELA 11

| Jak Pan(i) ocenia obecne warunki materialne swojego gospodarstwa domowego? Czy są one: | Wskazania respondentów według terminów badań | | | | | | | | | | | | |
|--|--|-----|------|----|-----|------|----|-----|------|----|----|-----|----|
| | 2019 | | 2020 | | | | | | | | | | |
| | XI | XII | I | II | III | V/VI | VI | VII | VIII | IX | X | X/2 | XI |
| | w procentach | | | | | | | | | | | | |
| dobre | 59 | 64 | 60 | 62 | 64 | 58 | 64 | 62 | 59 | 59 | 64 | 55 | 56 |
| ani dobre, ani złe | 35 | 31 | 34 | 33 | 31 | 36 | 31 | 32 | 36 | 37 | 31 | 38 | 38 |
| złe | 6 | 5 | 6 | 5 | 5 | 5 | 6 | 6 | 5 | 4 | 5 | 7 | 6 |

CBOS

RYS. 8. Jak Pan(i) ocenia obecne warunki materialne swojego gospodarstwa domowego? Czy są one:



Postrzeżenie poziomu życia i warunków materialnych gospodarstw domowych zależy od wieku, wykształcenia oraz dochodów uzyskiwanych na osobę w gospodarstwie domowym. Częściej zadowolone z nich deklarują młodszy badani (w przypadku ocen warunków materialnych w wieku 18–34 lata, a w przypadku ocen poziomu życia w wieku 18–44 lata), lepiej wykształceni oraz respondenci z gospodarstw domowych o najwyższych dochodach *per capita* wynoszących co najmniej 3000 zł (por. tabele aneksowe 7 i 8).

Przewidywania

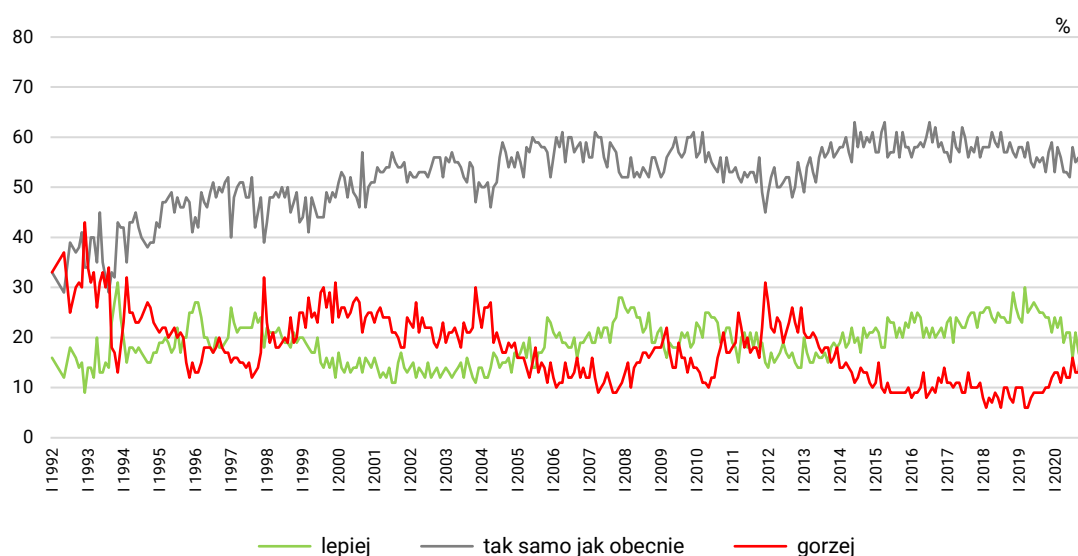
W porównaniu z poprzednim pomiarem w prognozach odnoszących się do poziomu życia respondentów i ich rodzin umocniło się przekonanie o utrzymaniu status quo (wzrost o 6 punktów procentowych, do 55%), a zmniejszyły się odsetki badanych liczących na poprawę (z 15% do 12%) oraz obawiających się pogorszenia (z 21% do 18%).

TABELA 12

| Jak Pan(i) sądzi, czy za rok Panu(i) i Pana(i) rodzinie będzie się żyło: | Wskazania respondentów według terminów badań | | | | | | | | | | | | |
|--|--|-----|------|----|-----|------|----|-----|------|----|----|-----|----|
| | 2019 | | 2020 | | | | | | | | | | |
| | XI | XII | I | II | III | V/VI | VI | VII | VIII | IX | X | X/2 | XI |
| | w procentach | | | | | | | | | | | | |
| lepiej | 24 | 21 | 24 | 22 | 24 | 19 | 21 | 21 | 16 | 21 | 17 | 15 | 12 |
| tak samo | 57 | 59 | 53 | 58 | 56 | 53 | 53 | 52 | 58 | 55 | 56 | 49 | 55 |
| gorzej | 10 | 12 | 13 | 13 | 11 | 14 | 12 | 12 | 16 | 13 | 13 | 21 | 18 |
| Trudno powiedzieć | 9 | 8 | 10 | 8 | 9 | 14 | 14 | 15 | 10 | 11 | 13 | 15 | 15 |

CBOS

RYS. 9. Jak Pan(i) sądzi, czy za rok Panu(i) i Pana(i) rodzinie będzie się żyło:



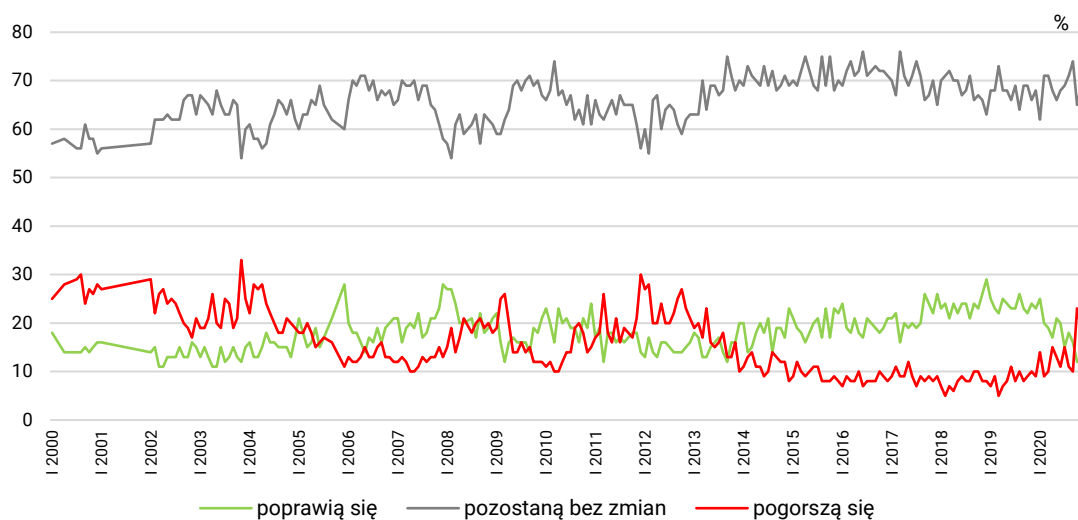
Pominięto odpowiedzi „trudno powiedzieć”

W przewidywaniach dotyczących warunków materialnych gospodarstw domowych również przybyło niespodziewających się zmian (z 65% do 69%), ubyło obawiających się pogorszenia (z 23% do 19%), a odsetek oczekujących poprawy się nie zmienił (12%).

TABELA 13

| Jak Pan(i) sądzi, czy w ciągu najbliższego roku warunki materialne Pana(i) gospodarstwa domowego: | Wskazania respondentów według terminów badań | | | | | | | | | | | | |
|---|--|-----|------|----|-----|------|----|-----|------|----|----|-----|----|
| | 2019 | | 2020 | | | | | | | | | | |
| | XI | XII | I | II | III | V/VI | VI | VII | VIII | IX | X | X/2 | XI |
| | w procentach | | | | | | | | | | | | |
| poprawią się | 24 | 23 | 25 | 20 | 19 | 17 | 21 | 20 | 15 | 18 | 16 | 12 | 12 |
| pozostaną bez zmian | 66 | 68 | 62 | 71 | 71 | 68 | 66 | 68 | 69 | 71 | 74 | 65 | 69 |
| pogorszą się | 10 | 9 | 14 | 9 | 10 | 15 | 13 | 11 | 15 | 11 | 10 | 23 | 19 |

RYS. 10. Jak Pan(i) sądzi, czy w ciągu najbliższego roku warunki materialne Pana(i) gospodarstwa domowego:



W listopadzie ponownie zmniejszyło się zadowolenie z sytuacji gospodarczej i obecnie liczba niezadowolonych ze stanu gospodarki ponaddwukrotnie przewyższa liczbę zadowolonych. W ostatniej dekadzie października po raz pierwszy od listopada 2015 roku – po pięciu latach niezmienniej przewagi ocen pozytywnych nad negatywnymi – w postrzeganiu sytuacji gospodarczej zarejestrowaliśmy przewagę niezadowolenia. Kończy się tym samym unikalny okres w postrzeganiu kondycji naszej gospodarki, począwszy od 1989 roku. Na ogół w ostatnich trzech dekadach w ocenach sytuacji gospodarczej niezadowolenie przeważało nad zadowoleniem, a przewaga ocen pozytywnych nad negatywnymi w nieprzerwany sposób utrzymywała się jedynie mniej więcej przez rok (od maja 2007 r. do czerwca 2008 r.), przy czym wówczas zadowolonych było mniej niż w ostatnich latach.

W porównaniu z ostatnią dekadą października odnotowujemy ponadto poprawę przewidywań dotyczących ogólnej sytuacji w kraju, sytuacji gospodarczej oraz warunków materialnych gospodarstw domowych. Pozostałe wskaźniki nastrojów społecznych zmieniły się w mniejszym stopniu.

Opracowała

Małgorzata Omyła-Rudzka