

Stosunek do rządu w listopadzie

Znak jakości przyznany CBOS przez
Organizację Firm Badania Opinii i Rynku 20 stycznia 2020 roku



Fundacja Centrum Badania Opinii Społecznej
ul. Świętojerska 5/7, 00-236 Warszawa
e-mail: sekretariat@cbos.pl; info@cbos.pl
<http://www.cbos.pl>
(48 22) 629 35 69

W pierwszej połowie listopada¹ notowania rządu utrzymują się na poziomie zbliżonym do tego z ostatniej dekady października. Nie zmieniły się oceny wyników działalności rządu oraz polityki gospodarczej gabinetu Mateusza Morawieckiego, a także społeczny odbiór premiera. Nieco obniżyło się poparcie dla obecnego rządu.

POPARCIE DLA RZĄDU

Do zwolenników rządu Mateusza Morawieckiego zalicza się obecnie rekordowo niski odsetek Polaków (30%, spadek o 3 punkty procentowe w stosunku do poprzedniego pomiaru). Za przeciwników tego gabinetu uważa się więcej niż dwie piąte badanych (45%). Mniej niż jedna czwarta (22%) wyraża w tej kwestii obojętność.

TABELA 1

Stosunek do rządu	Wskazania respondentów według terminów badań												
	2019		2020										
	XI	XII	I	II	III	V/VI	VI	VII	VIII	IX	X	X/2	XI
w procentach													
Zwolennicy	43	42	41	41	42	44	41	40	41	39	38	33	30
Przeciwnicy	26	29	29	28	27	32	33	34	31	35	34	43	45
Obojętni	28	25	26	27	28	20	22	23	24	22	25	20	22
Trudno powiedzieć	3	4	4	4	3	4	4	3	4	3	3	4	3

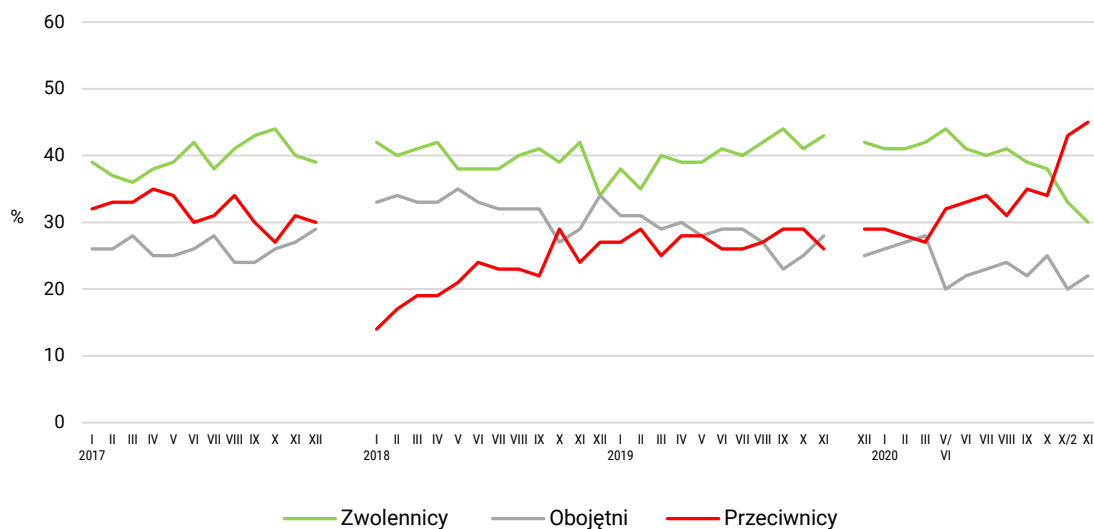
¹ Badanie „Aktualne problemy i wydarzenia” (366) przeprowadzono w ramach procedury mixed-mode na reprezentatywnej imiennej próbie pełnoletnich mieszkańców Polski, wylosowanej z rejestru PESEL.

Każdy respondent wybierał samodzielnie jedną z metod:

- wywiad bezpośredni z udziałem ankietera (metoda CAPI),
- wywiad telefoniczny po skontaktowaniu się z ankieterem CBOS (CATI) – dane kontaktowe respondent otrzymywał w liście zapowiadnym od CBOS,
- samodzielne wypełnienie ankiety internetowej, do której dostęp był możliwy na podstawie loginu i hasła przekazanego respondentowi w liście zapowiadnym od CBOS.

We wszystkich trzech przypadkach ankieta miała taki sam zestaw pytań oraz strukturę. Badanie zrealizowano w dniach od 5 do 15 listopada 2020 roku na próbie liczącej 1052 osoby (w tym: 43,0% metodą CAPI, 42,4% – CATI i 14,6% – CAWI).

RYS. 1. Stosunek do rządu



Do grudnia 2017 roku wskazania dotyczyły rządu Beaty Szydło; od stycznia 2018 do listopada 2019 roku dotyczyły pierwszego rządu Mateusza Morawieckiego, od grudnia 2019 dotyczą drugiego rządu Mateusza Morawieckiego. Pominięto odpowiedzi „trudno powiedzieć”

Spośród podstawowych cech społeczno-demograficznych istotne znaczenie dla oceny rządu ma wiek, wykształcenie respondentów, wysokość dochodu na członka gospodarstwa domowego oraz religijność badanych. Im starsza grupa wiekowa ankietowanych, tym do zwolenników rządu zalicza się wyższy odsetek osób. Wśród badanych z najmłodszej kategorii, tj. 18–24 lata, mniej niż co dziesiąty (9%) uważa się za sympatyka obecnego rządu. W grupie osób mający między 25 a 44 lata mniej więcej jedna piąta zalicza się do sympatyków gabinetu Mateusza Morawieckiego, podczas gdy wśród Polaków powyżej 65. roku życia ten odsetek przekracza połowę (52%). Odwrotna zależność występuje wśród osób z różnym poziomem wykształcenia. Najwięcej zwolenników obecny rząd znajduje wśród osób z wykształceniem podstawowym lub gimnazjalnym i zasadniczym zawodowym (powyżej 36%), zaś najmniej – w grupie badanych z wykształceniem wyższym. Wśród nich za sympatyków gabinetu Mateusza Morawieckiego uważa się 22% osób. Podobna zależność dotyczy wysokości dochodu na członka gospodarstwa domowego – im jest on większy, tym mniej osób zalicza się do zwolenników rządu. Wśród osób o dochodach *per capita* mieszczących się w przedziale 1000 zł – 1499 zł udział sympatyków sięga 38%, a w grupie najbardziej zamożnych badanych – jednej piątej (20%). Znaczący wpływ na ocenę rządu ma częstość udziału w praktykach religijnych. W grupie badanych, którzy uczestniczą w nich raz w tygodniu lub częściej, największe grupy zaliczają się do grona zwolenników rządu (odpowiednio 45% i 70%). Natomiast wśród osób w ogóle niepraktykujących religijnie ten odsetek wynosi tylko 15%. Najwięcej przeciwników obecnego gabinetu jest wśród kadry kierowniczej i specjalistów z wyższym wykształceniem (63%), pracowników administracyjno-biurowych i usług (60%) oraz uczniów i studentów (59%).

Nastawienie do rządu najsilniej determinuje orientacja polityczna. Poparcie dla obecnego gabinetu wyraża ponad trzy piąte badanych deklarujących prawicowe poglądy polityczne (62%). Wśród ankietowanych utożsamiających się z lewicą ponad trzy czwarte (77%) stanowią jego przeciwnicy. Rząd może liczyć przede wszystkim na poparcie zdeklarowanych wyborców Prawa i Sprawiedliwości. Na przeciwnym biegunie sytuują się sympatycy Koalicji Obywatelskiej, Lewicy oraz Konfederacji, z których większość stanowią przeciwnicy rządu. Z kolei wśród wyborców Polski 2050 Szymona Hołowni prawie trzy czwarte identyfikuje jako jego przeciwnicy (74%), więcej niż jedna piąta – jako osoby obojętne, a 2% jako zwolennicy rządu.

TABELA 2

Na kandydata której partii / bloku partii głosował(a)by Pan(i) w wyborach do Sejmu?	Stosunek do rządu			
	Zwolennicy	Przeciwnicy	Obojętni	Trudno powiedzieć
	w procentach			
Prawo i Sprawiedliwość (wraz z Solidarną Polską i Porozumieniem)	90	3	6	1
Koalicja Obywatelska (Platforma Obywatelska, Nowoczesna, Inicjatywa Polska, Zieloni)	4	82	13	1
Lewica (Nowa Lewica – dawniej SLD, Wiosna, Lewica Razem)	2	83	15	0
Konfederacja Wolność i Niepodległość (KORWiN, Ruch Narodowy, Braun)	11	77	11	1
Polska 2050 Szymona Hołowni	2	74	22	2

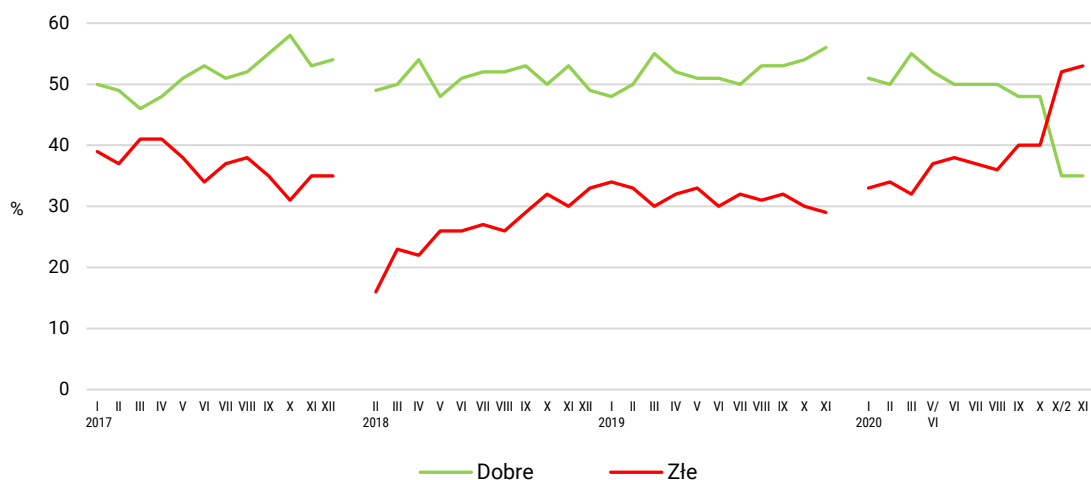
OCENA WYNIKÓW DZIAŁALNOŚCI RZĄDU

Od ostatniej dekady października nie zmieniły się proporcje osób pozytywnie i negatywnie postrzegających wyniki działalności rządu. Pozytywne oceny wyraża w tej kwestii ponad jedna trzecia Polaków (35%), a więcej niż połowa (53%) wypowiada się o nich z dezaprobatą. Co dziewiąta osoba (11%) nie ma na ten temat zdania.

TABELA 3

Jak by Pan(i) ocenił(a) wyniki działalności rządu premiera Mateusza Morawieckiego od czasu objęcia przezeń władzy?	Wskazania respondentów według terminów badań												
	2019		2020										
	X	XI	I	II	III	V/VI	VI	VII	VIII	IX	X	X/2	XI
	w procentach												
Dobrze	54	56	51	50	55	52	50	50	50	48	48	35	35
Źle	30	29	33	34	32	37	38	37	36	40	40	52	53
Trudno powiedzieć	16	15	16	16	13	11	12	13	14	13	12	12	11

RYS. 2. Oceny wyników działalności rządu



Do grudnia 2017 roku wskazania dotyczyły rządu Beaty Szydło; od lutego 2018 do listopada 2019 roku dotyczyły pierwszego rządu Mateusza Morawieckiego, od stycznia 2020 dotyczą drugiego rządu Mateusza Morawieckiego. Pominięto odpowiedzi „trudno powiedzieć”

Dokonania rządu doceniają przede wszystkim osoby w wieku 55–64 lata (42%) i starsze (58%), badani z wykształceniem podstawowym lub gimnazjalnym (53%) i zasadniczym zawodowym (45%), a biorąc pod uwagę szczegółowe kategorie społeczne: emeryci (54%) i renciści (55%). Lepiej niż pozostali działalność rządu oceniają osoby średnio sytuowane – o miesięcznych dochodach *per capita* między 1000 zł a 1499 zł (45%) – oraz oceniające własne warunki gospodarstwa domowego jako złe (46%). Najbardziej krytyczni w ocenach są najmłodsi badani (73% osób w wieku 18–24 lata), ankietowani z wyższym wykształceniem (69%), kadra kierownicza i specjaliści (74%), pracownicy usług (72%), robotnicy niewykwalifikowani (70%), a także osoby o miesięcznych dochodach na członka gospodarstwa domowego powyżej 3000 zł (69%).

Kluczowe znaczenie dla oceny bilansu działań rządu ma orientacja polityczna i – szerzej – światopoglądowa. Ponad dwie trzecie osób identyfikujących się z prawicą (69%) dobrze postrzega dotychczasowe rezultaty działalności rządu. Wśród badanych o poglądach lewicowych niemal dziewięciu na dziesięciu badanych ocenia je źle (87%). Odsetek negatywnych ocen rośnie też wraz ze spadkiem częstości udziału w praktykach religijnych. Pozytywnie o działaniach gabinetu obecnego premiera wypowiadają się prawie wszyscy wyborcy Prawa i Sprawiedliwości (95%), zaś w elektoratach Koalicji Obywatelskiej, Lewicy, Konfederacji i Polski 2050 ponad cztery piąte postrzega je źle.

TABELA 4

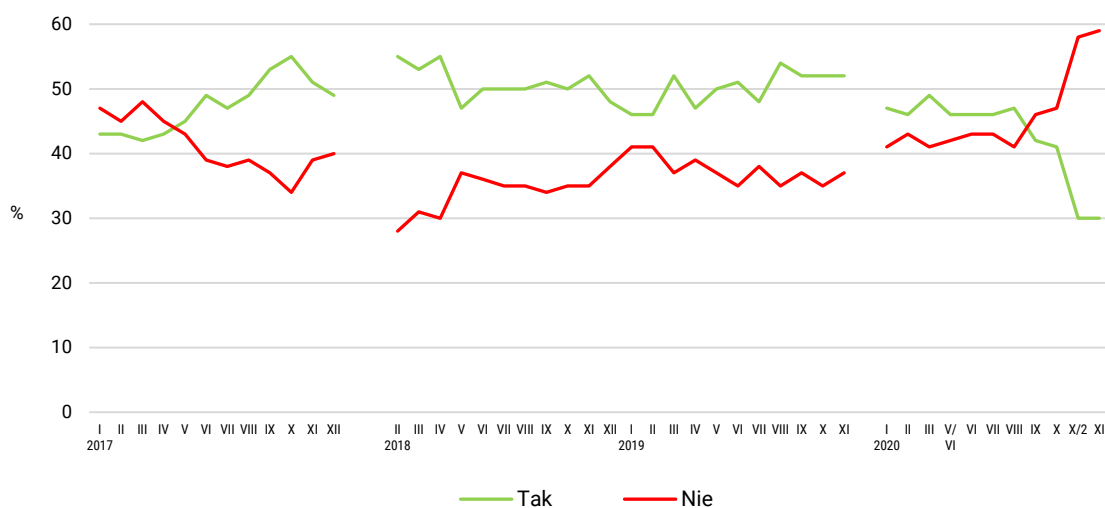
Na kandydata której partii / bloku partii głosował(a)by Pan(i) w wyborach do Sejmu?	Jak by Pan(i) ocenił(a) wyniki działalności rządu premiera Mateusza Morawieckiego od czasu ponownego objęcia przezeń władzy?		
	Dobrze	Źle	Trudno powiedzieć
	w procentach		
Prawo i Sprawiedliwość (wraz z Solidarną Polską i Porozumieniem)	95	4	1
Koalicja Obywatelska (Platforma Obywatelska, Nowoczesna, Inicjatywa Polska, Zieloni)	9	87	4
Lewica (Nowa Lewica – dawniej SLD, Wiosna, Lewica Razem)	2	94	4
Konfederacja Wolność i Niepodległość (KORWiN, Ruch Narodowy, Braun)	12	87	1
Polska 2050 Szymona Hołowni	4	94	2

OCENA POLITYKI GOSPODARCZEJ RZĄDU

W listopadzie stabilne pozostają też oceny polityki gospodarczej gabinetu Mateusza Morawieckiego. Nadal mniej niż co trzecia osoba uważa, że polityka rządu stwarza szanse poprawy sytuacji gospodarczej (30%), a przeciwnego zdania jest prawie trzy piąte Polaków (59%).

CBOS

RYS. 3. Czy, Pana(i) zdaniem, polityka obecnego rządu stwarza szanse poprawy sytuacji gospodarczej?



Do grudnia 2017 roku wskazania dotyczyły rządu Beaty Szydło; od lutego 2018 do listopada 2019 roku dotyczyły pierwszego rządu Mateusza Morawieckiego, od stycznia 2020 dotyczą drugiego rządu Mateusza Morawieckiego. Pominięto odpowiedzi „trudno powiedzieć”

TABELA 5

Czy, Pana(i) zdaniem, polityka obecnego rządu stwarza szanse poprawy sytuacji gospodarczej ?	Wskazania respondentów według terminów badań												
	2019		2020										
	X	XI	I	II	III	V/VI	VI	VII	VIII	IX	X	X/2	XI
	w procentach												
Tak	52	52	47	46	49	46	46	46	47	42	41	30	30
Nie	35	37	41	43	41	42	43	43	41	46	47	58	59
Trudno powiedzieć	13	11	12	11	10	12	11	11	12	12	12	12	11

Przekonanie, że polityka obecnego rządu stwarza szanse poprawy sytuacji gospodarczej, jest tym częstsze, im starszy wiek badanych – wśród najmłodszych podziela je mniej niż co piąty (18%), a w grupie osób powyżej 65. roku życia prawie połowa (47%). Podobnie jak we wcześniej prezentowanych analizach, znaczenie ma również wykształcenie. Mniej niż co piąty respondent z wykształceniem wyższym dostrzega stwarzane przez rząd szanse na poprawę sytuacji gospodarczej (19%), podczas gdy w grupie osób z wykształceniem zasadniczym zawodowym lub niższym ten odsetek oscyluje wokół dwóch piątych. Szczególnie dobrze oceniają tę sytuację renciści (50%) i emeryci (43%). Istotnie częściej niż pozostali negatywnie wypowiadają się o szansach na poprawę sytuacji gospodarczej przedstawiciele kadry kierowniczej i specjaliści z wyższym wykształceniem (77%), pracownicy administracyjno-biurowi (79%), pracownicy usług (75%) oraz robotnicy niewykwalifikowani (72%) i osoby pracujące na własny rachunek (73%). W listopadzie, kiedy pracownicy wielu branż ponoszą straty spowodowane ograniczeniami wprowadzonymi w związku z pandemią, szczególnie widoczne staje się zróżnicowanie opinii właśnie w zależności od wykonywania pracy. Osoby pracujące zarobkowo znacznie gorzej postrzegają politykę obecnego rządu w kontekście poprawy sytuacji gospodarczej niż niepracujący.

TABELA 6

	Czy, Pana/Pani zdaniem, polityka obecnego rządu stwarza szansę poprawy sytuacji gospodarczej?		
	Tak	Nie	Trudno powiedzieć
	w procentach		
Pracujący zarobkowo	21	69	10
Niepracujący zarobkowo	39	47	14

Postrzeganie szans na poprawę sytuacji gospodarczej w wyniku działań obecnego rządu zależy także od orientacji politycznej i światopoglądowej. Wśród osób identyfikujących się z prawicą dominują dobre oceny (62%), zaś w grupie badanych określających własne poglądy polityczne jako lewicowe 88% wystawia złe oceny. Ponadto istotne różnice występują też w zależności od częstości udziału w praktykach religijnych. Im rzadziej badani uczestniczą w mszach św. i nabożeństwach, tym mniej pozytywnie widzą możliwość poprawy sytuacji gospodarczej przez obecny rząd.

W elektoracie partii rządzącej przekonanie o tym, że działania gabinetu Mateusza Morawieckiego sprzyjają rozwojowi sytuacji gospodarczej, jest niemal powszechne (89%). W elektoratach pozostałych partii dominuje dezaprobatą – wyraża ją 85% sympatyków Konfederacji, 87% – Lewicy i ponad 90% wyborców Koalicji Obywatelskiej oraz Polski 2050.

TABELA 7

Na kandydata której partii / bloku partii głosował(a)by Pan(i) w wyborach do Sejmu?	Czy, Pana/Pani zdaniem, polityka obecnego rządu stwarza szansę poprawy sytuacji gospodarczej?		
	Tak	Nie	Trudno powiedzieć
	w procentach		
Prawo i Sprawiedliwość (wraz z Solidarną Polską i Porozumieniem)	89	6	5
Koalicja Obywatelska (Platforma Obywatelska, Nowoczesna, Inicjatywa Polska, Zieloni)	4	93	3
Lewica (Nowa Lewica – dawniej SLD, Wiosna, Lewica Razem)	6	87	7
Konfederacja Wolność i Niepodległość (KORWiN, Ruch Narodowy, Braun)	12	85	3
Polska 2050 Szymona Hołowni	3	92	5

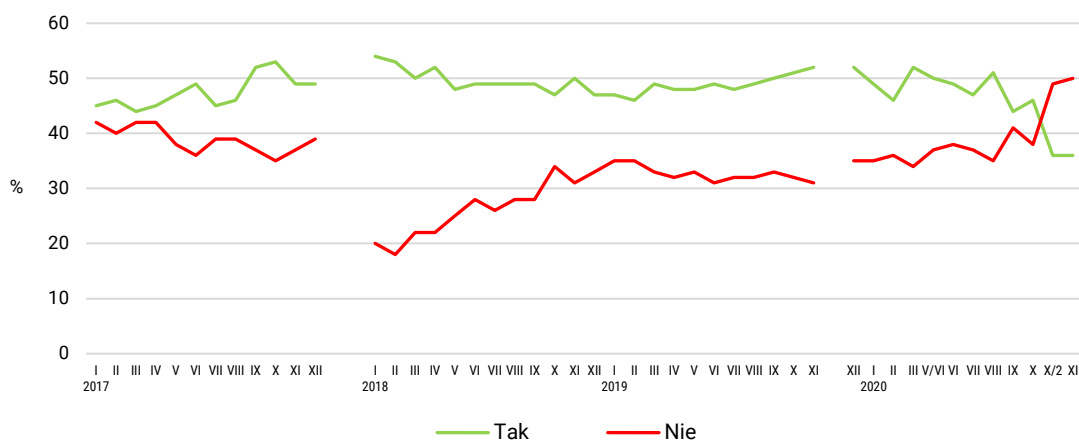
AKCEPTACJA PREMIERA

Społeczny odbiór premiera także nie zmienił się istotnie w stosunku do poprzedniego badania. Zadowolenie z tego, że na czele rządu stoi Mateusz Morawiecki, wyraża obecnie 36% Polaków, natomiast co drugi badany (50%) odnosi się do tego z dezaprobatą.

TABELA 8

Czy jest Pan(i) zadowolony(a) z tego, że na czele rządu stoi Mateusz Morawiecki ?	Wskazania respondentów według terminów badań												
	2019		2020										
	XI	XII	I	II	III	V/VI	VI	VII	VIII	IX	X	X/2	XI
w procentach													
Tak	52	52	49	46	52	50	49	47	51	44	46	36	36
Nie	31	35	35	36	34	37	38	37	35	41	38	49	50
Trudno powiedzieć	17	13	16	17	14	13	13	16	14	15	16	16	14

RYS. 4. Czy jest Pan(i) zadowolony(a) z tego, że na czele rządu stoi Mateusz Morawiecki?



Do grudnia 2017 roku wskazania dotyczyły rządu Beaty Szydło; od stycznia 2018 do listopada 2019 roku dotyczyły pierwszego rządu Mateusza Morawieckiego, od grudnia 2019 dotyczą drugiego rządu Mateusza Morawieckiego. Pominięto odpowiedzi „trudno powiedzieć”

Stosunek do szefa rządu podlega takim samym prawidłowościom jak nastawienie do całego gabinetu i oceny jego działań. Zadowolenie z osoby pełniącej funkcję Prezesa Rady Ministrów częściej niż pozostali wyrażają najstarsi ankietowani (60% badanych powyżej 65. roku życia), osoby z wykształceniem zasadniczym zawodowym lub niższym i o dochodach na członka gospodarstwa domowego mieszczących się w przedziale od 1000 zł do 1499 zł. Spośród grup społeczno-zawodowych istotnie częściej zadowoleni z obecnego szefa rządu są emeryci (56%) oraz renciści (55%). Niezadowolenie z tego, że Mateusz Morawiecki stoi na czele rządu, dzielają częściej niż pozostali najmłodsi badani (67%), pracownicy administracyjno-biurowi (67%), pracownicy usług (69%), robotnicy niewykwalifikowani (72%) oraz osoby o dochodach *per capita* w gospodarstwie domowym powyżej 3000 zł (67%).

Tak jak w ocenie całego gabinetu nie bez znaczenia pozostaje orientacja polityczna i światopoglądowa. Mateusz Morawiecki na stanowisku premiera spotyka się z aprobatą 69% osób identyfikujących się z prawicą i budzi dezaprobatę zdecydowanej większości respondentów o poglądach lewicowych (82%). Zadowolenie z szefa rządu rośnie wraz z częstością praktyk religijnych.

Premier cieszy się ponadprzeciętnym poparciem wyborców Prawa i Sprawiedliwości (97%), zaś w elektoratach Koalicji Obywatelskiej, Lewicy i Polski 2050 niezadowolenie przekracza cztery piąte wyborców (80%–89%). Również wśród sympatyków Konfederacji zdecydowanie więcej jest osób niezadowolonych niż zadowolonych z premiera Mateusza Morawieckiego.

TABELA 9

Na kandydata której partii / bloku partii głosował(a)by Pan(i) w wyborach do Sejmu?	Czy jest Pan(i) zadowolony(a) z tego, że na czele rządu stoi Mateusz Morawiecki?		
	Tak	Nie	Trudno powiedzieć
	w procentach		
Prawo i Sprawiedliwość (wraz z Solidarną Polską i Porozumieniem)	97	0	3
Koalicja Obywatelska (Platforma Obywatelska, Nowoczesna, Inicjatywa Polska, Zieloni)	8	86	6
Lewica (Nowa Lewica – dawniej SLD, Wiosna, Lewica Razem)	7	80	12
Konfederacja Wolność i Niepodległość (KORWiN, Ruch Narodowy, Braun)	10	79	11
Polska 2050 Szymona Hołowni	3	89	8

Stosunek do rządu pozostaje – po znaczącym spadku w ostatniej dekadzie października – stabilny. Jest to prawdopodobnie konsekwencja utrzymującej się wysokiej liczby zachorowań na COVID-19 i obowiązujących restrykcji dotyczących funkcjonowania firm i życia codziennego obywateli, a także trwających protestów społecznych wywołanych przez wyrok Trybunału Konstytucyjnego w sprawie niekonstytucyjności aborcji w przypadku ciężkiego i nieodwracalnego upośledzenia płodu lub nieuleczalnej choroby zagrażającej jego życiu. W efekcie nadal negatywne oceny przeważają nad pozytywnymi, a odsetek niezadowolonych nad zadowolonymi. Ubyło, w stosunku do zeszłego miesiąca, badanych, którzy uważają się za zwolenników rządu, w efekcie czego poparcie dla gabinetu obecnego premiera jest w listopadzie najniższe od początku sprawowania urzędu przez Mateusza Morawieckiego.

Opracowała

Marta Bożewicz