

Nastroje społeczne w grudniu

Znak jakości przyznany CBOS przez
Organizację Firm Badania Opinii i Rynku 20 stycznia 2020 roku



Fundacja Centrum Badania Opinii Społecznej
ul. Świętojerska 5/7, 00-236 Warszawa
e-mail: sekretariat@cbos.pl; info@cbos.pl
<http://www.cbos.pl>
(48 22) 629 35 69

SPIS TREŚCI

Rozwój ogólnej sytuacji w kraju	1
Oceny	1
Przewidywania	3
Sytuacja polityczna	4
Oceny	4
Przewidywania	6
Sytuacja gospodarcza	7
Oceny	7
Przewidywania	9
Sytuacja własna badanych i materialne warunki życia	10
Oceny	10
Przewidywania	12

W pierwszej dekadzie grudnia, jeszcze przed szczytem Rady Europejskiej, odnotowaliśmy – w porównaniu z pierwszą połową listopada – poprawę nastrojów społecznych. Wyraźnie wzrosło zadowolenie z kierunku zmian dokonujących się w kraju oraz z sytuacji gospodarczej. Lepsze niż w listopadzie są również przewidywania dotyczące zarówno sfery prywatnej, jak i publicznej na najbliższy rok¹.

ROZWÓJ OGÓLNEJ SYTUACJI W KRAJU

Oceny

W stosunku do listopada przybyło zadowolonych z kierunku rozwoju sytuacji w kraju (o 6 punktów procentowych, z 22% do 28%), a ubyło niezadowolonych (o 8 punktów, z 64% do 56%). Co szósty respondent nie ma wyrobionej opinii na ten temat (16%).

TABELA 1

Czy, ogólnie rzecz biorąc, sytuacja w naszym kraju zmierza w dobrym czy też w złym kierunku?	Wskazania respondentów według terminów badań												
	2019	2020											
	XII	I	II	III	V/VI	VI	VII	VIII	IX	X	X/2	XI	XII
	w procentach												
W dobrym	49	43	43	48	41	45	46	45	39	38	23	22	28
W złym	37	40	42	39	41	40	37	38	45	47	62	64	56
Trudno powiedzieć	14	17	15	13	18	15	17	17	15	15	15	14	16

¹ Badanie „Aktualne problemy i wydarzenia” (367) przeprowadzono w ramach procedury mixed-mode na reprezentatywnej imiennej próbie pełnoletnich mieszkańców Polski, wylosowanej z rejestru PESEL.

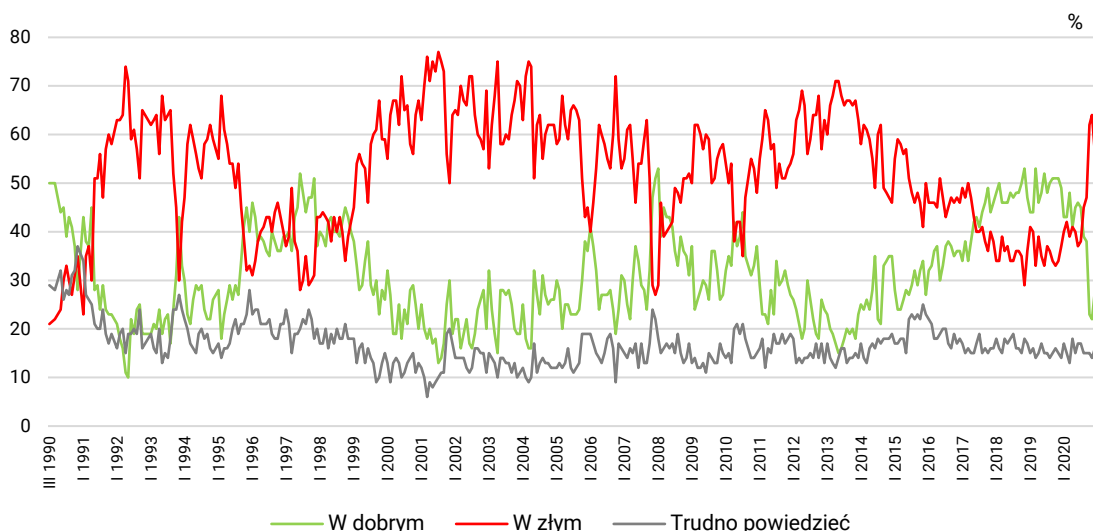
Każdy respondent wybierał samodzielnie jedną z metod:

- wywiad bezpośredni z udziałem ankietera (metoda CAPI),
- wywiad telefoniczny po skontaktowaniu się z ankieterem CBOS (CATI) – dane kontaktowe respondent otrzymywał w liście zapowiednim od CBOS,
- samodzielne wypełnienie ankiety internetowej, do której dostęp był możliwy na podstawie loginu i hasła przekazanego respondentowi w liście zapowiednim od CBOS.

We wszystkich trzech przypadkach ankietę miała taki sam zestaw pytań oraz strukturę. Badanie zrealizowano w dniach od 30 listopada do 10 grudnia 2020 roku na próbie liczącej 1010 osób (w tym: 42,2% metodą CAPI, 44,0% – CATI i 13,9% – CAWI).

CBOS realizuje badania statutowe w ramach opisanej wyżej procedury od maja 2020 roku, w każdym przypadku podając proporcje wywiadów bezpośrednich, telefonicznych i internetowych.

RYS. 1. Czy, ogólnie rzecz biorąc, sytuacja w naszym kraju zmierza w dobrym czy też w złym kierunku?



Częściej pozytywnie na temat kierunku zmian dokonujących się w kraju wypowiadają się starsi ankietowani (45% respondentów w wieku 65 lat i więcej), mieszkańcy wsi (34%), badani gorzej wykształceni (44% – z wykształceniem podstawowym lub gimnazjalnym), z gospodarstw domowych o dochodach do 1500 zł *per capita* (35% – 38% w zależności od kategorii). W grupach społeczno-zawodowych są to najczęściej renciści (43%) oraz emeryci (41%). Można również zauważyć, że częściej zadowolenie z ogólnej sytuacji w kraju wyrażają mężczyźni niż kobiety (32% wobec 23%), które z kolei częściej artykułują niezadowolenie (60% wobec 52%).

Ponadto negatywnie rozwój sytuacji w kraju częściej oceniają młodszy respondenci, do 34 roku życia (76% – 77% w zależności od kategorii), lepiej wykształceni (73% absolwentów wyższych uczelni), mieszkańcy największych miast (75%), badani z gospodarstw domowych o najwyższych dochodach *per capita* – wynoszących co najmniej 3000 zł (76%). W grupach społeczno-zawodowych częściej niż pozostali niezadowolony deklarują: kadra kierownicza i specjaliści z wyższym wykształceniem (73%), pracownicy administracyjno-biurowi (72%) oraz pracujący na własny rachunek (70%).

Podobnie jak w poprzednich miesiącach występuje silna zależność między postrzeganiem ogólnej sytuacji w kraju a poglądami politycznymi i poziomem religijności, mierzonym częstością udziału w praktykach religijnych. Zadowolenie z kierunku zmian dokonujących się w Polsce rośnie wraz z poziomem religijności (48% zadowolonych wśród osób biorących udział w praktykach religijnych kilka razy w tygodniu). Ponadto wyraźnie częściej niż pozostali kierunek zmian dokonujących się w kraju pozytywnie oceniają identyfikujący się z prawicą (49%), a wśród deklarujących udział

w hipotetycznych wyborach parlamentarnych – zwolennicy Prawa i Sprawiedliwości (wraz z Solidarną Polską i Porozumieniem) – 74%.

Natomiast niezadowolenie z kierunku zmian dokonujących się w kraju częściej niż inni wyrażają badani nieuczestniczący w praktykach religijnych (77%), identyfikujący się z lewicą (86%), a w potencjalnych elektoratach partyjnych – zwolennicy Koalicji Obywatelskiej (89%) oraz Polski 2050 (87%) – zob. tabelę 2 i tabelę aneksową 1.

TABELA 2

Potencjalne elektoraty*	Czy, ogólnie rzecz biorąc, sytuacja w naszym kraju zmierza w dobrym czy też w złym kierunku?		
	W dobrym	W złym	Trudno powiedzieć
	w procentach		
Prawo i Sprawiedliwość (wraz z Solidarną Polską i Porozumieniem)	74	13	13
Polska 2050 Szymona Hołowni	8	87	6
Konfederacja Wolność i Niepodległość (KORWiN, Ruch Narodowy, Braun)**	7	75	18
Koalicja Obywatelska (Platforma Obywatelska, Nowoczesna, Inicjatywa Polska, Zieloni)	6	89	5
Niezdecydowani, na kogo głosować	16	60	24
Wahający się, czy wzięliby udział w głosowaniu	20	53	27
Deklarujący, że nie wzięliby udziału w głosowaniu	17	61	22

* Określone na podstawie deklaracji poparcia danego ugrupowania w hipotetycznych wyborach parlamentarnych

** Wyniki należy traktować ostrożnie ze względu na niewielką liczebność w próbie potencjalnych wyborców tego ugrupowania

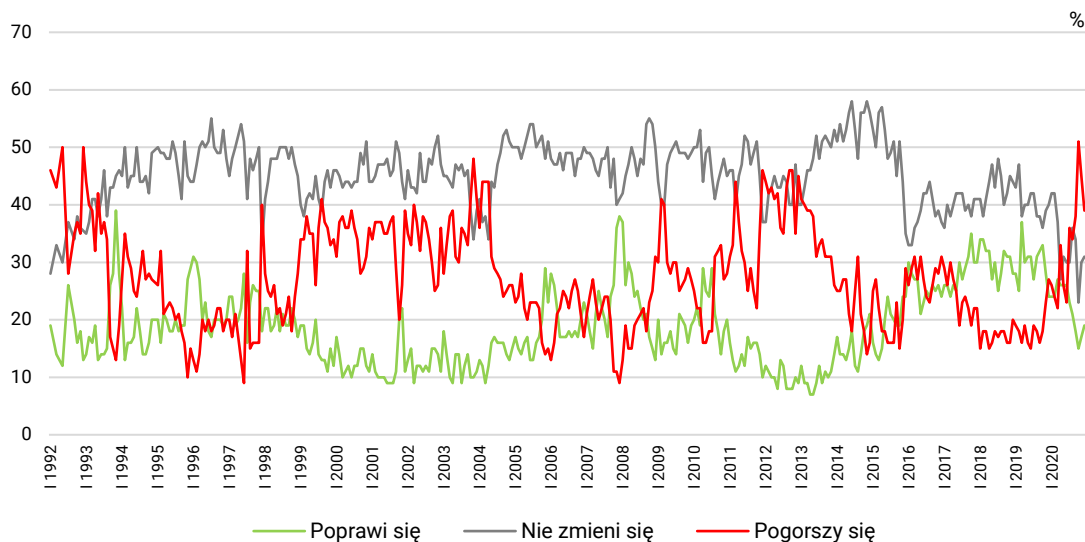
Przewidywania

W czasie ostatnich kilku tygodni poprawiły się przewidywania dotyczące ogólnej sytuacji w kraju w ciągu najbliższego roku. W stosunku do listopada zmniejszył się odsetek ankietowanych uważających, że się ona pogorszy (z 45% do 39%), nieznacznie zwiększył się udział oczekujących poprawy (z 17% do 19%), a liczba prognozujących utrzymanie status quo praktycznie się nie zmieniła (31%). Co dziewiąty ankietowany nie ma sprecyzowanego zdania na ten temat (11%).

TABELA 3

Jak Pan(i) sądzi, czy w ciągu najbliższego roku sytuacja w Polsce poprawi się, pogorszy czy też się nie zmieni?	Wskazania respondentów według terminów badań												
	2019	2020											
	XII	I	II	III	V/VI	VI	VII	VIII	IX	X	X/2	XI	XII
	w procentach												
Poprawi się	24	24	24	27	26	26	26	23	21	18	15	17	19
Nie zmieni się	40	42	42	37	27	31	30	30	36	34	23	30	31
Pogorszy się	27	26	24	22	33	26	23	36	34	38	51	45	39
Trudno powiedzieć	9	8	10	14	14	16	21	11	9	9	11	9	11

RYS. 2. Jak Pan(i) sądzi, czy w ciągu najbliższego roku sytuacja w Polsce poprawi się, pogorszy czy też się nie zmieni?



Pominięto odpowiedzi „trudno powiedzieć”

SYTUACJA POLITYCZNA

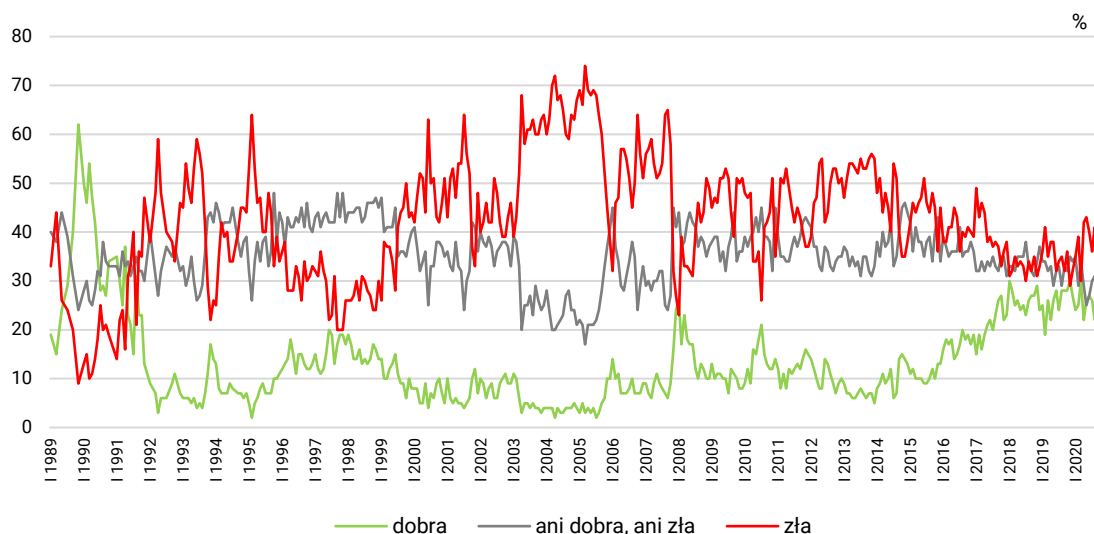
Oceny

W stosunku do listopada minimalnie ubyło niezadowolonych z sytuacji politycznej w Polsce (o 2 punkty procentowe, spadek do 53%) oraz oceniających ją przeciętnie (o 3 punkty, do 23%), a nieznacznie przybyło zadowolonych (z 14% do 16%). Co trzynasty ankietowany nie ma zdania na ten temat (8%).

TABELA 4

Jak Pan(i) ogólnie ocenia obecną sytuację polityczną w Polsce? Czy jest ona:	Wskazania respondentów według terminów badań												
	2019	2020											
	XII	I	II	III	V/VI	VI	VII	VIII	IX	X	X/2	XI	XII
	w procentach												
– dobra	27	24	25	30	22	26	27	26	22	25	14	14	16
– ani dobra, ani zła	34	35	29	34	29	25	27	30	31	30	23	26	23
– zła	32	35	39	30	42	43	40	36	41	39	57	55	53
Trudno powiedzieć	7	7	7	6	6	6	7	7	7	6	5	5	8

RYS. 3. Jak Pan(i) ogólnie ocenia obecną sytuację polityczną w Polsce? Czy jest ona:



Pominięto odpowiedzi „trudno powiedzieć”

Niezadowolenie z sytuacji politycznej częściej niż inni wyrażają młodsi ankietowani, do 34 roku życia (66%–69% w zależności od kategorii), mieszkańcy największych miast (72%), respondenci lepiej wykształceni (72% absolwentów wyższych uczelni), z gospodarstw domowych o najwyższych dochodach na osobę (73% respondentów o dochodach *per capita* wynoszących co najmniej 3000 zł). W grupach społeczno-zawodowych negatywnie na temat sytuacji politycznej częściej niż inni wypowiadają się pracownicy administracyjno-biurowi (72%).

Występuje wyraźna zależność między ocenami sytuacji politycznej a poglądami politycznymi i kwestiami światopoglądowymi. Częściej niż inni pozytywne opinie na temat sytuacji politycznej wyrażają badani praktykujący religijnie przynajmniej 1–2 razy w miesiącu (20%–23% ocen pozytywnych w zależności od kategorii), o prawicowych poglądach politycznych (32%), a w potencjalnych elektoratach wyborcy Prawa i Sprawiedliwości (wraz Solidarną Polską i Porozumieniem) – 52%. Z kolei ponadprzeciętnie często niezadowolone z sytuacji politycznej artykułują respondenci rzadko (61%) lub w ogóle niepraktykujący religijnie (79%), identyfikujący się z lewicą (87%), a w potencjalnych elektoratach partyjnych – zwolennicy Koalicji Obywatelskiej (87%) oraz Polski 2050 (86%) – zob. tabelę 5 i tabelę aneksową 3.

TABELA 5

Potencjalne elektoraty*	Jak Pan(i) ogólnie ocenia obecną sytuację polityczną w Polsce? Czy jest ona:			
	dobra	ani dobra, ani zła	zła	Trudno powiedzieć
	w procentach			
Prawo i Sprawiedliwość (wraz z Solidarną Polską i Porozumieniem)	52	29	13	7
Konfederacja Wolność i Niepodległość (KORWiN, Ruch Narodowy, Braun)**	5	24	68	3
Polska 2050 Szymona Hołowni	1	13	86	1
Koalicja Obywatelska (Platforma Obywatelska, Nowoczesna, Inicjatywa Polska, Zieloni)	2	10	87	1
Niezdecydowani, na kogo głosować	7	24	56	13
Wahający się, czy wzięliby udział w głosowaniu	3	33	48	16
Deklarujący, że nie wzięliby udziału w głosowaniu	8	27	53	13

* Określone na podstawie deklaracji poparcia danego ugrupowania w hipotetycznych wyborach parlamentarnych

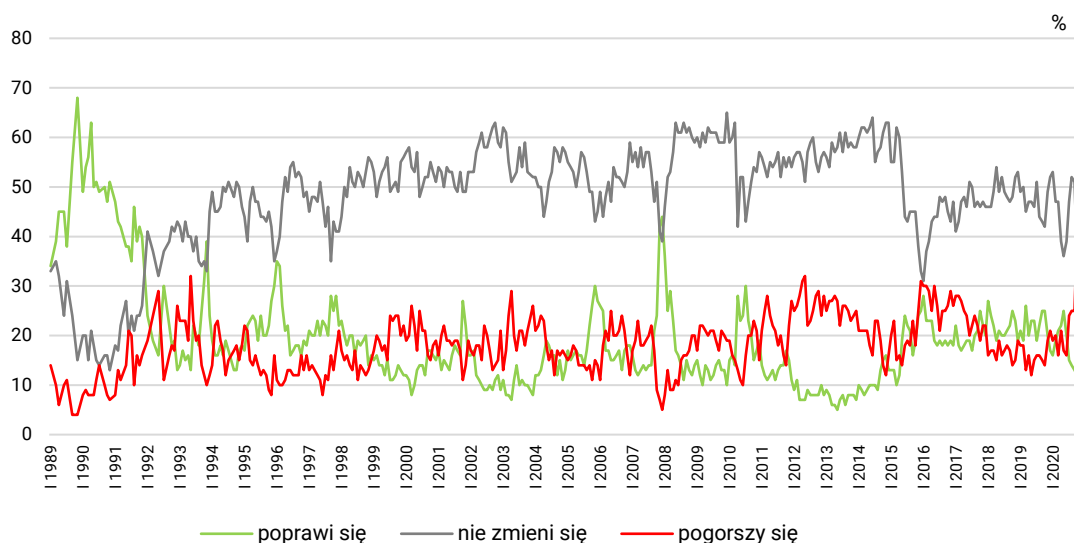
** Wyniki należy traktować ostrożnie ze względu na niewielką liczebność w próbie potencjalnych wyborców tego ugrupowania

Przewidywania

W stosunku do poprzedniego pomiaru poprawiły się przewidywania dotyczące sytuacji politycznej w kraju w ciągu najbliższego roku. Zmniejszył się odsetek badanych obawiających się jej pogorszenia (o 9 punktów procentowych, do 30%), minimalnie wzrósł udział liczących na poprawę (o 2 punkty, do 14%) i jednocześnie wyraźnie wzrósł odsetek zakładających utrzymanie status quo (o 6 punktów, do 43%). Co ósmy badany nie ma wyrobionej opinii w tej sprawie (13%).

CBOS

RYS. 4. Czy, Pana(i) zdaniem, w ciągu najbliższego roku sytuacja polityczna w Polsce:



Pominięto odpowiedzi „trudno powiedzieć”

TABELA 6

Czy, Pana(i) zdaniem, w ciągu najbliższego roku sytuacja polityczna w Polsce:	Wskazania respondentów według terminów badań												
	2019	2020											
	XII	I	II	III	V/VI	VI	VII	VIII	IX	X	X/2	XI	XII
	w procentach												
– poprawi się	17	16	19	21	22	25	20	15	14	13	12	12	14
– nie zmieni się	52	53	47	47	39	36	39	47	52	51	36	37	43
– pogorszy się	21	19	20	16	21	17	16	24	25	25	41	39	30
Trudno powiedzieć	10	12	15	15	18	22	25	14	9	11	11	12	13

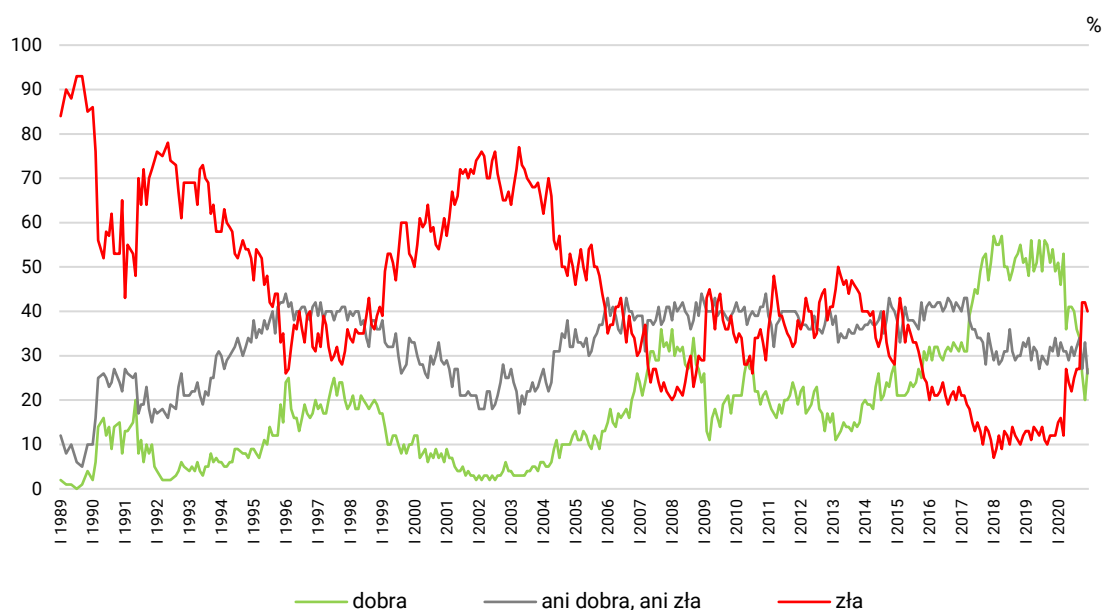
SYTUACJA GOSPODARCZA

Oceny

W porównaniu z listopadem poprawiły się oceny sytuacji gospodarczej. Wyraźnie wzrósł odsetek zadowolonych z sytuacji gospodarczej (o 7 punktów procentowych, z 20% do 27%), zauważalnie zmniejszył się udział badanych oceniających ją przeciętnie (o 7 punktów, do 26%) oraz minimalnie zmniejszył się odsetek niezadowolonych (o 2 punkty, do 40%). Relatywnie niewielu respondentów nie ma sprecyzowanego zdania na ten temat (6%).

CBOS

RYS. 5. Jak Pan(i) ogólnie ocenia obecną sytuację gospodarczą w Polsce?
Czy jest ona:



Pominięto odpowiedzi „trudno powiedzieć”

TABELA 7

Jak Pan(i) ogólnie ocenia obecną sytuację gospodarczą w Polsce? Czy jest ona:	Wskazania respondentów według terminów badań												
	2019	2020											
	XII	I	II	III	V/VI	VI	VII	VIII	IX	X	X/2	XI	XII
	w procentach												
– dobra	49	51	46	53	36	41	41	40	36	34	26	20	27
– ani dobra, ani zła	34	30	33	31	31	29	32	30	32	34	27	33	26
– zła	12	15	16	12	27	24	22	25	27	27	42	42	40
Trudno powiedzieć	5	5	5	4	6	5	5	6	5	5	5	4	6

Częściej niż inni niezadowolenie z sytuacji gospodarczej wyrażają młodszy ankietowani, najczęściej ci w wieku 25–34 lata (58%), mieszkańcy największych miast (47%), badani lepiej wykształceni (55% absolwentów wyższych uczelni), o dochodach na osobę w gospodarstwie domowym wynoszących co najmniej 3000 zł (48%). W grupach społeczno-zawodowych są to najczęściej pracujący na własny rachunek (61%).

Postrzeganie kondycji gospodarki, podobnie jak kierunku zmian dokonujących się w kraju oraz sytuacji politycznej, w silny sposób związane jest z poglądami politycznymi oraz poziomem religijności.

TABELA 8

Potencjalne elektoraty*	Jak Pan(i) ogólnie ocenia obecną sytuację gospodarczą w Polsce? Czy jest ona:			
	dobra	ani dobra, ani zła	zła	Trudno powiedzieć
	w procentach			
Prawo i Sprawiedliwość (wraz z Solidarną Polską i Porozumieniem)	58	28	6	7
Konfederacja Wolność i Niepodległość (KORWiN, Ruch Narodowy, Braun)**	15	19	64	2
Koalicja Obywatelska (Platforma Obywatelska, Nowoczesna, Inicjatywa Polska, Zieloni)	15	18	63	4
Polska 2050 Szymona Hołowni	11	29	59	2
Niezdecydowani, na kogo głosować	18	27	43	11
Wahający się, czy wzięliby udział w głosowaniu	19	31	40	10
Deklarujący, że nie wzięliby udziału w głosowaniu	19	28	48	5

* Określone na podstawie deklaracji poparcia danego ugrupowania w hipotetycznych wyborach parlamentarnych

** Wyniki należy traktować ostrożnie ze względu na niewielką liczebność w próbie potencjalnych wyborców tego ugrupowania

Ponadprzeciętnie często zadowolenie z sytuacji gospodarczej wyrażają respondenci uczestniczący w praktykach religijnych kilka razy w tygodniu (41%), utożsamiający się z prawicą (44%), a w potencjalnych elektoratach – wyborcy Prawa i Sprawiedliwości (wraz z Solidarną Polską i Porozumieniem) – 58%.

Natomiast częściej niż inni krytycznie na temat sytuacji gospodarczej wypowiadają się osoby rzadziej praktykujące religijnie, a najczęściej – w ogóle nieuczestniczące w praktykach religijnych (60%) oraz identyfikujące się z lewicą (64%). W potencjalnych elektoratach niezadowolenie najrzadziej deklarowane jest przez wyborców Prawa i Sprawiedliwości (wraz z Solidarną Polską i Porozumieniem), natomiast zwolennicy ugrupowań opozycyjnych wyrażają je porównywalnie często (59% – 64%) – zob. tabelę 8 i tabelę aneksową 5.

Przewidywania

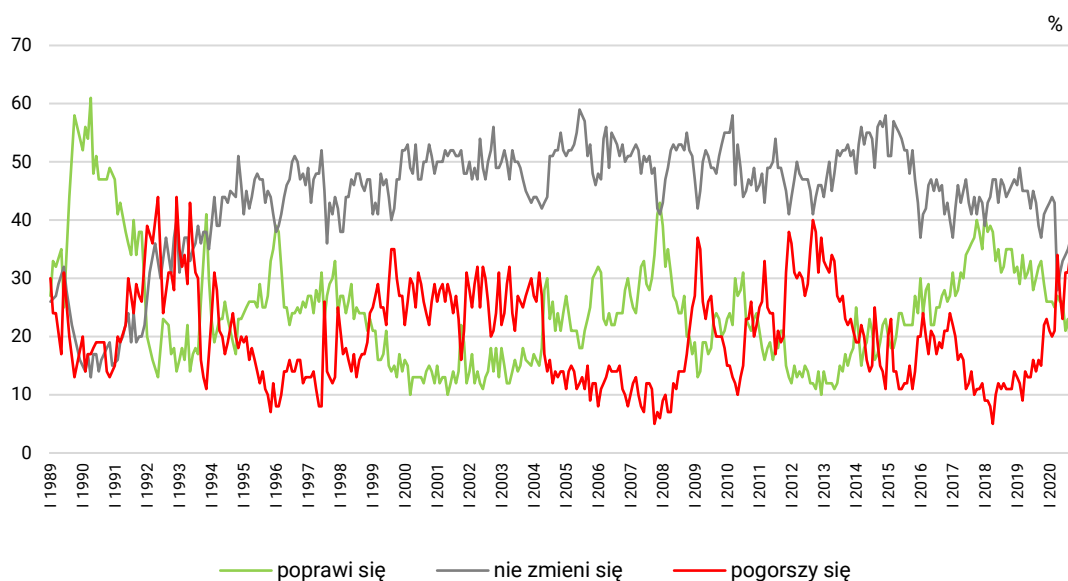
W stosunku do listopada poprawiły się również prognozy dotyczące sytuacji gospodarczej w ciągu najbliższego roku. Zmniejszył się udział badanych uważających, że się ona pogorszy (o 11 punktów procentowych, z 48% do 37%), a zwiększyły się odsetki liczących na jej poprawę (z 16% do 20%) i przewidujących brak zmian w tym obszarze (z 27% do 31%). Co ósmy ankietowany nie ma sprecyzowanego zdania na ten temat (13%).

TABELA 9

Czy, Pana(i) zdaniem, w ciągu najbliższego roku sytuacja gospodarcza w Polsce:	Wskazania respondentów według terminów badań												
	2019	2020											
	XII	I	II	III	V/VI	VI	VII	VIII	IX	X	X/2	XI	XII
	w procentach												
– poprawi się	26	26	26	25	27	26	26	21	23	17	12	16	20
– nie zmieni się	42	43	44	43	28	31	33	34	35	37	26	27	31
– pogorszy się	23	21	20	21	34	27	23	31	31	35	52	48	37
Trudno powiedzieć	8	10	11	11	11	16	19	14	11	11	10	9	13

CBOS

RYS. 6. Czy, Pana(i) zdaniem, w ciągu najbliższego roku sytuacja gospodarcza w Polsce:



Pominięto odpowiedzi „trudno powiedzieć”

SYTUACJA WŁASNA BADANYCH I MATERIALNE WARUNKI ŻYCIA

Oceny

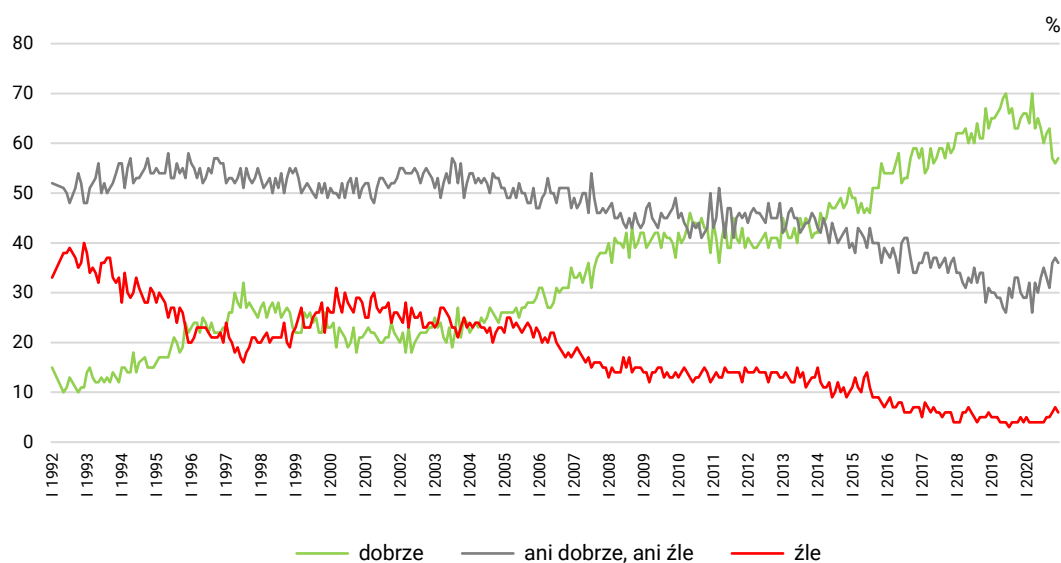
Od poprzedniego badania oceny poziomu życia respondentów i ich rodzin oraz warunków materialnych gospodarstw domowych praktycznie się nie zmieniły. Obecnie ponad połowa badanych deklaruje, że im i ich rodzinom żyje się dobrze (57%), więcej niż co trzeci, że przeciętnie (36%), a relatywnie niewielu – że źle (6%).

TABELA 10

Czy obecnie Panu(i) i Pana(i) rodzinie żyje się:	Wskazania respondentów według terminów badań												
	2019	2020											
	XII	I	II	III	V/VI	VI	VII	VIII	IX	X	X/2	XI	XII
	w procentach												
– dobrze	66	66	64	70	63	65	63	60	62	63	57	56	57
– ani dobrze, ani źle	29	29	32	26	32	30	33	35	33	31	36	37	36
– źle	4	5	4	4	4	4	4	4	5	5	6	7	6

CBOS

RYS. 7. Czy obecnie Panu(i) i Pana(i) rodzinie żyje się:



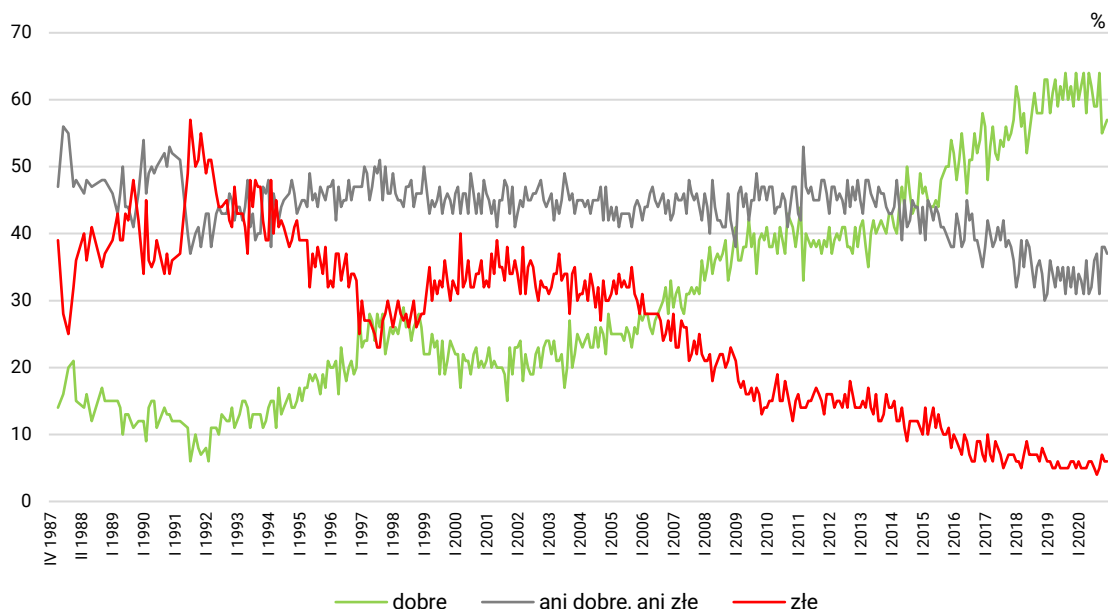
Również ponad połowa ankietowanych wyraża zadowolenie z warunków materialnych swoich gospodarstw domowych (57%), blisko dwie piąte ocenia je przeciętnie (37%), a jedynie nieliczni są z nich niezadowoleni (6%).

TABELA 11

Jak Pan(i) ocenia obecne warunki materialne swojego gospodarstwa domowego? Czy są one:	Wskazania respondentów według terminów badań												
	2019	2020											
	XII	I	II	III	V/VI	VI	VII	VIII	IX	X	X/2	XI	XII
	w procentach												
– dobre	64	60	62	64	58	64	62	59	59	64	55	56	57
– ani dobre, ani złe	31	34	33	31	36	31	32	36	37	31	38	38	37
– złe	5	6	5	5	5	6	6	5	4	5	7	6	6

CBOS

RYS. 8. Jak Pan(i) ocenia obecne warunki materialne swojego gospodarstwa domowego? Czy są one:



Oceny poziomu życia i warunków materialnych gospodarstw domowych zależą od wieku, wykształcenia oraz dochodów uzyskiwanych na osobę w gospodarstwie domowym. Częściej zadowolenie z nich wyrażają młodszy badani (w przypadku ocen warunków materialnych najczęściej w wieku 25–34 lata, a w przypadku ocen poziomu życia w wieku 18–24 lata), lepiej wykształceni oraz respondenci z gospodarstw domowych o najwyższych dochodach *per capita*, wynoszących co najmniej 3000 zł – zob. tabele aneksowe 7 i 8.

Przewidywania

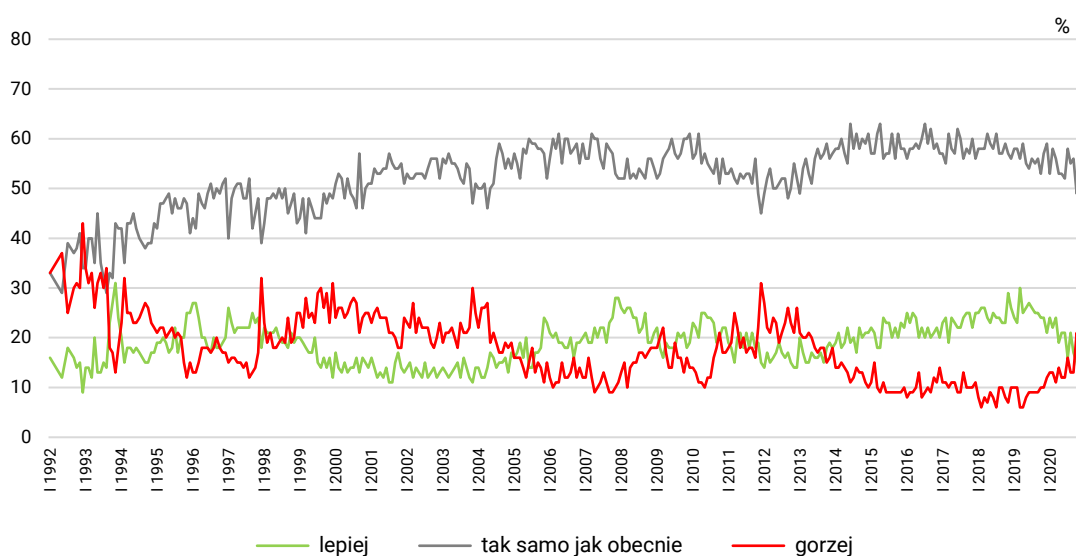
W porównaniu z poprzednim pomiarem poprawiły się przewidywania dotyczące poziomu życia respondentów i ich rodzin oraz warunków materialnych gospodarstw domowych w ciągu najbliższego roku. Zwiększył się odsetek badanych liczących na poprawę poziomu życia (o 5 punktów procentowych, do 17%), zmniejszył – obawiających się jego pogorszenia (o 4 punkty, do 14%), a udział ankietowanych nieoczekujących zmian w tym obszarze praktycznie się nie zmienił (54%).

TABELA 12

Jak Pan(i) sądzi, czy za rok Panu(i) i Pana(i) rodzinie będzie się żyło:	Wskazania respondentów według terminów badań												
	2019	2020											
	XII	I	II	III	V/VI	VI	VII	VIII	IX	X	X/2	XI	XII
	w procentach												
– lepiej	21	24	22	24	19	21	21	16	21	17	15	12	17
– tak samo	59	53	58	56	53	53	52	58	55	56	49	55	54
– gorzej	12	13	13	11	14	12	12	16	13	13	21	18	14
Trudno powiedzieć	8	10	8	9	14	14	15	10	11	13	15	15	14

CBOS

RYS. 9. Jak Pan(i) sądzi, czy za rok Panu(i) i Pana(i) rodzinie będzie się żyło:



Pominięto odpowiedzi „trudno powiedzieć”

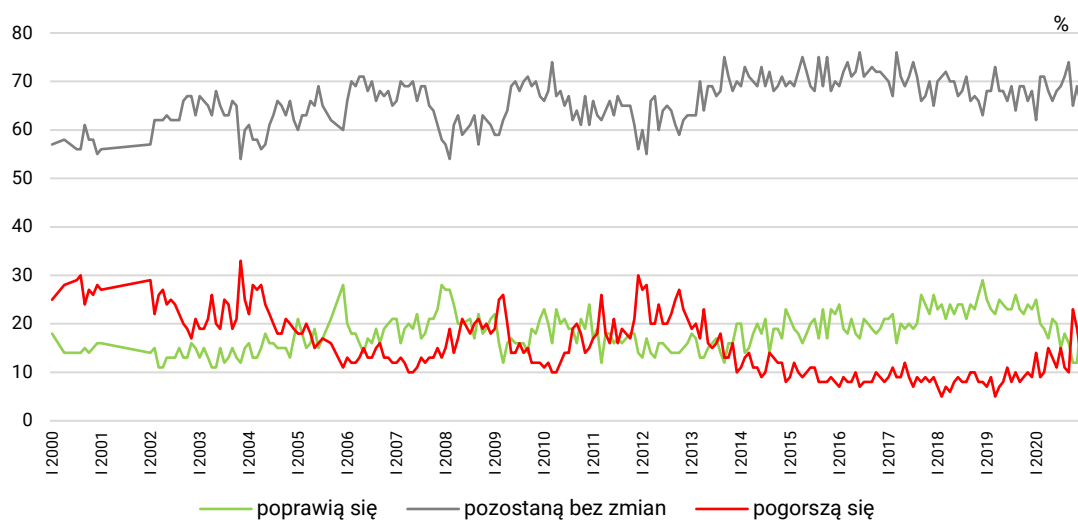
Przybyło również respondentów uważających, że warunki materialne ich gospodarstw domowych poprawią się (o 10 punktów procentowych, z 12% do 22%), a ubyło sądzących, że się pogorszą (z 19% do 13%), oraz prognozujących, że się nie zmienią (z 69% do 65%).

TABELA 13

Jak Pan(i) sądzi, czy w ciągu najbliższego roku warunki materialne Pana(i) gospodarstwa domowego:	Wskaźniki respondentów według terminów badań												
	2019	2020											
	XII	I	II	III	V/VI	VI	VII	VIII	IX	X	X/2	XI	XII
	w procentach												
– poprawią się	23	25	20	19	17	21	20	15	18	16	12	12	22
– pozostaną bez zmian	68	62	71	71	68	66	68	69	71	74	65	69	65
– pogorszą się	9	14	9	10	15	13	11	15	11	10	23	19	13

CBOS

RYS. 10. Jak Pan(i) sądzi, czy w ciągu najbliższego roku warunki materialne Pana(i) gospodarstwa domowego:



W stosunku do pomiaru listopadowego odnotowujemy wzrost zadowolenia z kierunku zmian dokonujących się w kraju, sytuacji gospodarczej, a także nieznacznie – z sytuacji politycznej. Nie rejestrujemy natomiast istotnych zmian w postrzeganiu poziomu życia respondentów i ich rodzin oraz warunków materialnych gospodarstw domowych.

W ciągu ostatnich kilku tygodni wyraźnie zmniejszył się pesymizm w przewidywaniach na najbliższy rok dotyczących ogólnej sytuacji w Polsce, a także sytuacji politycznej i gospodarczej. Poprawiły się również prognozy dotyczące poziomu życia respondentów i ich rodzin oraz warunków materialnych gospodarstw domowych.

Opracowała

Małgorzata Omyła-Rudzka