

Nastroje na rynku pracy w pierwszej dekadzie grudnia

Znak jakości przyznany CBOS przez
Organizację Firm Badania Opinii i Rynku 20 stycznia 2020 roku



Fundacja Centrum Badania Opinii Społecznej
ul. Świętojerska 5/7, 00-236 Warszawa
e-mail: sekretariat@cbos.pl; info@cbos.pl
<http://www.cbos.pl>
(48 22) 629 35 69

SPIS TREŚCI

Sytuacja w zakładach pracy.....	2
Oceny	2
Przewidywania	4
Poczucie zagrożenia bezrobociem.....	6
Sytuacja na lokalnych rynkach pracy.....	9

Od niemal 30 lat Centrum Badania Opinii Społecznej regularnie bada opinie Polaków na temat rynku pracy. Pracujących zarobkowo pytamy o bieżącą i przewidywaną sytuację w ich miejscu pracy. Mierzymy również poczucie zagrożenia bezrobociem i opinie ogółu dorosłych Polaków dotyczące lokalnych rynków pracy.

Omawiany sondaż z serii „Aktualne problemy i wydarzenia” został przeprowadzony w pierwszej dekadzie grudnia na reprezentatywnej, imiennej próbie pełnoletnich mieszkańców kraju (wylosowanej z rejestru PESEL), w ramach procedury mixed-mode (ze względu na stan epidemii respondenci mogli wybierać spośród trzech metod badania: wywiadu bezpośredniego z udziałem ankietera, wywiadu telefonicznego albo samodzielnego wypełnienia ankiety internetowej)¹. Warto dodać, iż czas realizacji badania obejmował okres, kiedy po niemal miesiącu ograniczenia działalności galerii i parków handlowych zostały otwarte wszystkie mieszczące się w nich sklepy, a także wszystkie sklepy meblowe, co mogło wpływać na nastroje zarówno osób związanych z nimi zawodowo, bezpośrednio lub pośrednio, jak i na ogólny klimat społeczny.

¹ Badanie „Aktualne problemy i wydarzenia” (367) przeprowadzono w ramach procedury mixed-mode na reprezentatywnej imiennej próbie pełnoletnich mieszkańców Polski, wylosowanej z rejestru PESEL.

Każdy respondent wybierał samodzielnie jedną z metod:

- wywiad bezpośredni z udziałem ankietera (metoda CAPI),
- wywiad telefoniczny po skontaktowaniu się z ankieterem CBOS (CATI) – dane kontaktowe respondent otrzymywał w liście zapowiednim od CBOS,
- samodzielne wypełnienie ankiety internetowej, do której dostęp był możliwy na podstawie loginu i hasła przekazanego respondentowi w liście zapowiednim od CBOS.

We wszystkich trzech przypadkach ankieta miała taki sam zestaw pytań oraz strukturę. Badanie zrealizowano w dniach od 30 listopada do 10 grudnia 2020 roku na próbie liczącej 1010 osób (w tym: 42,2% metodą CAPI, 44,0% – CATI i 13,9% – CAWI).

CBOS realizuje badania statutowe w ramach opisanej wyżej procedury od maja 2020 roku, w każdym przypadku podając proporcję wywiadów bezpośrednich, telefonicznych i internetowych.

SYTUACJA W ZAKŁADACH PRACY

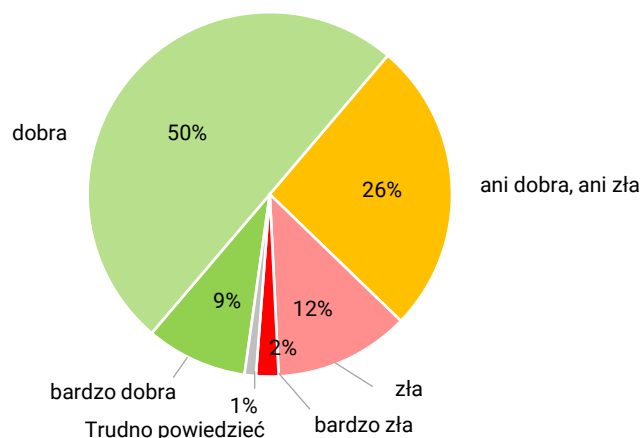
Oceny

W pierwszej dekadzie grudnia większość (59%) pracujących zarobkowo oceniła, że sytuacja w ich zakładach pracy była dobra, przy czym połowa (50%) określiła ją jako po prostu dobrą, a blisko co dziesiąty (9%) – jako bardzo dobrą. Za złą sytuację w swoim zakładzie pracy uznało 14% pracujących, w tym zaledwie 2% – za bardzo złą. Nieco ponad jedna czwarta (26%) respondentów uważała natomiast, że sytuacja w ich miejscu pracy jest przeciętna – „ani dobra, ani zła”.

CBOS

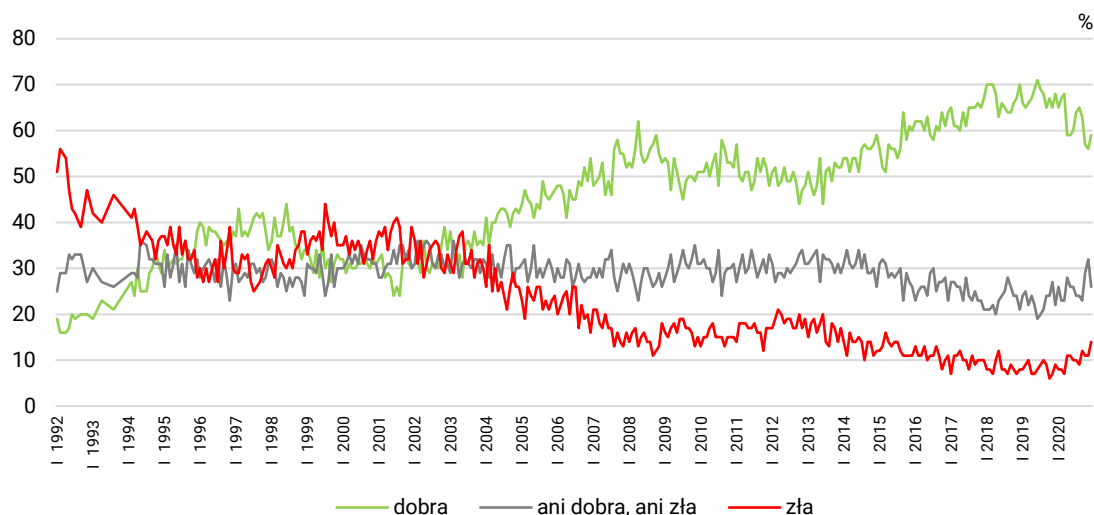
RYS. 1. Jak Pan(i) ogólnie ocenia obecną sytuację w Pana(i) zakładzie pracy? Czy jest ona:

ODPOWIEDZI OSÓB PRACUJĄCYCH ZAROBKOWO ŁĄCZNIE Z ROLNIKAMI I OSOBAMI POMAGAJĄCYMI W PROWADZENIU GOSPODARSTWA ROLNEGO ORAZ PRACUJĄCYMI NA WŁASNY RACHUNEK POZA ROLNICTWEM, W TYM TAKŻE EMERYTÓW I RENCISTÓW PRACUJĄCYCH W NIEPEŁNYM WYMIARZE GODZIN (N=549)



W pierwszej dekadzie grudnia, w porównaniu z pierwszą połową listopada, oceny sytuacji w zakładach pracy uległy większej polaryzacji – wśród pracujących zarobkowo przybyło zarówno oceniających ją pozytywnie (wzrost z 56% do 59%), jak i negatywnie (wzrost z 11% do 14%), a ubyło twierdzących, że sytuacja w ich zakładach pracy jest przeciętna – „ani dobra, ani zła” (spadek z 32% do 26%).

RYS. 2. Jak Pan(i) ogólnie ocenia obecną sytuację w Pana(i) zakładzie pracy?
Czy jest ona:



* Odpowiedzi osób pracujących zarobkowo. Pominięto odpowiedzi „trudno powiedzieć”

TABELA 1

Jak Pan(i) ogólnie ocenia obecną sytuację w Pana(i) zakładzie pracy? Czy jest ona:	Wskazania respondentów pracujących zarobkowo* według terminów badań													
	2019		2020											
	XI	XII	I	II	III	V/VI	VI	VII	VIII	IX	X	X/2	XI	XII
N*	550	531	580	548	505	712	756	745	621	626	619	578	566	549
	w procentach													
– dobra	65	68	65	67	68	59	59	60	64	65	63	57	56	59
– ani dobra, ani zła	27	22	26	23	23	28	26	26	24	24	23	29	32	26
– zła	7	9	8	8	7	11	11	10	10	9	12	11	11	14
Trudno powiedzieć	1	1	1	1	2	2	4	4	1	2	2	3	1	1

* Dotyczy osób pracujących zarobkowo, także rolników oraz emerytów i rencistów pracujących w niepełnym wymiarze godzin

Tak jak w listopadzie na tle pozostałych pracujących zarobkowo gorszymi nastrojami wyróżniają się osoby pracujące w indywidualnych gospodarstwach rolnych, z których największa grupa (38%) uważa, że sytuacja w ich miejscu pracy jest przeciętna, co trzeci badani (33%) ocenia ją pozytywnie, a co czwarty (25%) – negatywnie. Podobnie rozkład ocen kształtuje się wśród właścicieli indywidualnych gospodarstw rolnych i pomagających im członków rodzin – 39% z nich sytuację w miejscu pracy określa jako „ani dobrą, ani złą”, co trzeci (33%) ocenia ją pozytywnie, a 24% – negatywnie (zob. tabelę aneksową 1). Warto jednak dodać, iż w porównaniu z poprzednim miesiącem² nastroje wśród pracujących w rolnictwie indywidualnym poprawiły się. W stosunku do pierwszej

² Zob. komunikat CBOS „Nastroje na rynku pracy w pierwszej połowie listopada”, listopad 2020 (oprac. B. Badora).

połowy listopada lepsze są również oceny sytuacji w zakładach pracy wśród pracowników instytucji, urzędów lub zakładów całkowicie państwowych, samorządowych lub publicznych (w tym także jednoosobowych spółek Skarbu Państwa) i w efekcie w pierwszej dekadzie grudnia ta grupa aktualną sytuację swoich zakładów ocenia najlepiej ze wszystkich pracujących zarobkowo – dwie trzecie z nich (66%) uważa ją za dobrą, 22% określa ją jako „ani dobrą, ani złą” i tylko 11% sądzi, że jest zła. Grupą, w której oceny od ostatniego pomiaru istotnie się pogorszyły, są natomiast pracujący w spółkach właścicieli prywatnych i państwa. Jednak mimo znaczącego odsetka ocen negatywnych (18%), także większość (57%) z nich uważa, że sytuacja w ich zakładach pracy jest dobra.

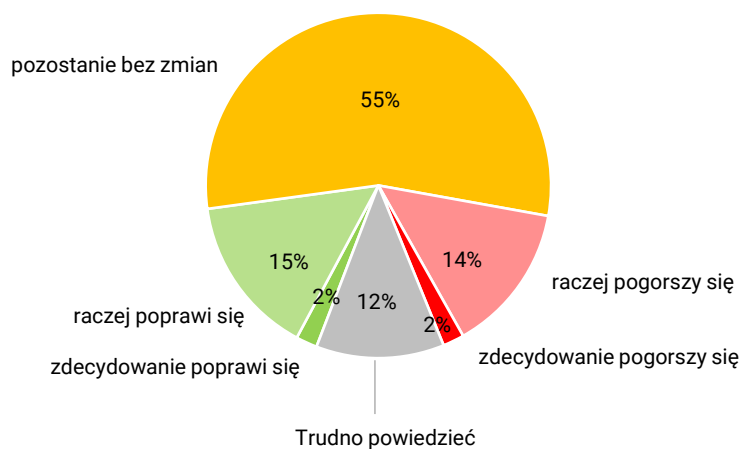
Przewidywania

Większość (55%) pracujących zarobkowo w pierwszej dekadzie grudnia przewidywała, że w ciągu najbliższego roku sytuacja w ich zakładach pracy pozostanie bez zmian, natomiast wśród pozostałych nieznacznie więcej spodziewało się poprawy niż pogorszenia (17% wobec 16%). Warto też dodać, iż nawet badani spodziewający się w ciągu najbliższych dwunastu miesięcy poprawy lub pogorszenia sytuacji w zakładzie pracy na ogół nie oczekują istotnych zmian (po 2% mówi o zdecydowanej poprawie lub zdecydowanym pogorszeniu). Spora grupa (12%) nie potrafiła ocenić, jak w ciągu najbliższego roku będzie wyglądała sytuacja w ich miejscu pracy.

CBOS

RYS. 3. Czy, Pana(i) zdaniem, w ciągu najbliższego roku sytuacja w Pana(i) zakładzie pracy:

ODPOWIEDZI OSÓB PRACUJĄCYCH ZAROBKOWO ŁĄCZNIE Z ROLNIKAMI I OSOBAMI POMAGAJĄCYMI W PROWADZENIU GOSPODARSTWA ROLNEGO ORAZ PRACUJĄCYMI NA WŁASNY RACHUNEK POZA ROLNICTWEM, W TYM TAKŻE EMERYTÓW I RENCISTÓW PRACUJĄCYCH W NIEPEŁNYM WYMIARZE GODZIN (N=549)



W stosunku do poprzedniego badania wyraźnie wzrósł optymizm w przewidywaniach dotyczących sytuacji w zakładach pracy w ciągu najbliższych 12 miesięcy. O 6 punktów procentowych zwiększył się odsetek pracujących zarobkowo, którzy uważają, że w ciągu najbliższego roku sytuacja w ich zakładach pracy się poprawi, a o 4 punkty zmniejszył się udział spodziewających się jej pogorszenia. Nieco ubyło też przekonanych, że sytuacja zakładu pracy pozostanie bez zmian (spadek o 3 punkty). Od poprzedniego pomiaru niemal nie zmieniła się grupa niepotrafiących ocenić, jak w ciągu najbliższego roku będzie wyglądała sytuacja w ich miejscu pracy (wzrost 1 punkt).

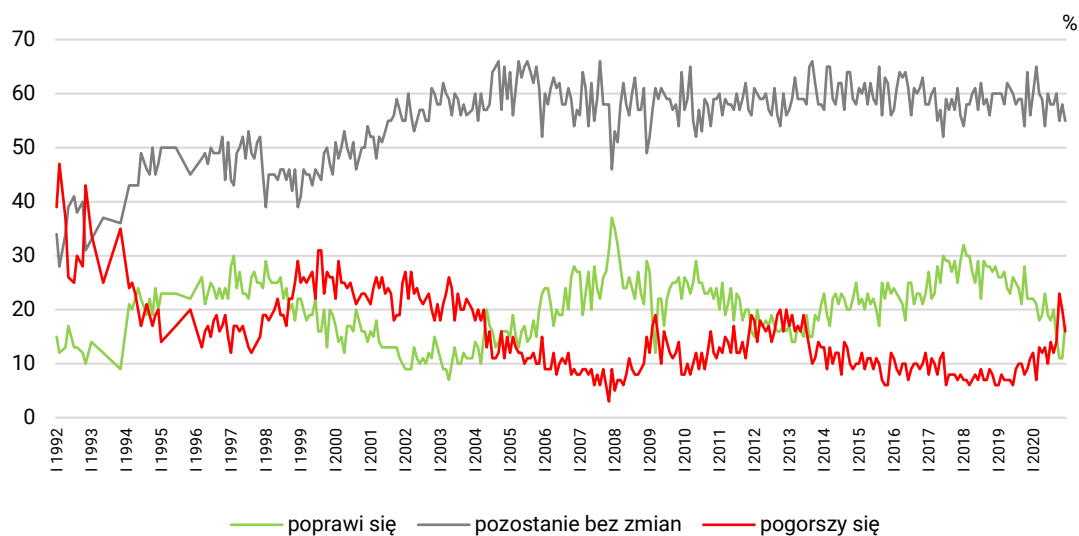
TABELA 2

Czy, Pana(i) zdaniem, w ciągu najbliższego roku sytuacja w Pana(i) zakładzie pracy:	Wskazania respondentów pracujących zarobkowo* według terminów badań													
	2019		2020											
	XI	XII	I	II	III	V/VI	VI	VII	VIII	IX	X	X/2	XI	XII
	N*	551	531	580	549	505	712	756	745	621	626	619	578	566
w procentach														
– poprawi się	22	22	22	21	18	19	23	19	18	20	15	11	11	17
– pozostanie bez zmian	64	56	60	65	60	59	54	60	58	58	60	55	58	55
– pogorszy się	9	11	12	7	13	12	13	10	14	12	14	23	20	16
Trudno powiedzieć	5	10	6	7	9	10	9	11	10	10	11	12	11	12

* Dotyczy osób pracujących zarobkowo, także rolników oraz emerytów i rencistów pracujących w niepełnym wymiarze godzin

CBOS

RYS. 4. Czy, Pana(i) zdaniem, w ciągu najbliższego roku sytuacja w Pana(i) zakładzie pracy*:



* Odpowiedzi respondentów pracujących zarobkowo. Pomińto odpowiedzi „trudno powiedzieć”

Najlepsze nastroje, jeżeli chodzi o prognozy na najbliższy rok, w pierwszej dekadzie grudnia odnotowaliśmy wśród pracujących w sektorze prywatnym poza rolnictwem. W tej grupie badanych aż 21% spodziewa się w ciągu najbliższego roku poprawy sytuacji w miejscu pracy, a tylko 13%

przewiduje jej pogorszenie, większość (53%) natomiast uważa, że w ciągu najbliższego roku sytuacja w ich miejscu pracy pozostanie bez zmian. Najwięcej pesymistów jest wśród pracujących w instytucjach, urzędach lub zakładach całkowicie państwowych, samorządowych lub publicznych (w tym także w jednoosobowych spółkach Skarbu Państwa) oraz w prywatnych gospodarstwach rolnych – po 21% z nich uważa, że w ciągu najbliższego roku sytuacja w ich miejscu pracy pogorszy się, a tylko odpowiednio 13% i 14% spodziewa się jej poprawy (zob. tabelę aneksową 2). W porównaniu z pierwszą połową listopada³ przewidywania przyszłości zakładów pracy wyraźnie poprawiły się we wszystkich wyróżnionych sektorach z wyjątkiem instytucji, urzędów lub zakładów całkowicie państwowych, samorządowych lub publicznych (w tym także jednoosobowych spółek Skarbu Państwa), gdzie przybyło zarówno pracowników spodziewających się poprawy, jak i pogorszenia, a zmniejszyła się grupa niepotrafiących przewidzieć, jak będzie wyglądać sytuacja w ich zakładzie pracy w ciągu najbliższego roku.

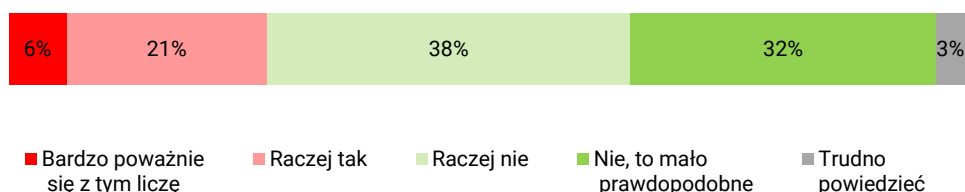
POCZUCIE ZAGROŻENIA BEZROBOCIEM

W pierwszej dekadzie grudnia 70% pracujących zarobkowo zadeklarowało większe lub mniejsze poczucie pewności zatrudnienia, przy czym blisko jedna trzecia pytanych (32%) możliwość utraty obecnej pracy (zwolnienia, bankructwa, upadku, likwidacji zakładu, gospodarstwa itp.) uznała za mało prawdopodobną. W różnym stopniu możliwość utraty pracy brało pod uwagę natomiast 27% ankietowanych, w tym 6% zadeklarowało, że bardzo poważnie się z tym liczy. Trzech na stu pracujących uchyliło się od odpowiedzi na to pytanie (3%).

CBOS

RYS. 5. Czy liczy się Pan(i) z możliwością utraty obecnej pracy (zwolnienia, bankructwa, upadku, likwidacji zakładu, gospodarstwa itp.)?

ODPOWIEDZI OSÓB PRACUJĄCYCH ZAROBKOWO ŁĄCZNIE Z ROLNIKAMI I OSOBAMI POMAGAJĄCYMI W PROWADZENIU GOSPODARSTWA ROLNEGO ORAZ PRACUJĄCYMI NA WŁASNY RACHUNEK POZA ROLNICTWEM, W TYM TAKŻE EMERYTÓW I RENCISTÓW PRACUJĄCYCH W NIEPEŁNYM WYMIARZE GODZIN (N=549)



³ Por. przypis 2.

W pierwszej dekadzie grudnia, w porównaniu z pierwszą połową listopada, wśród pracujących zarobkowo nieco wzrosło poczucie pewności utrzymania zatrudnienia (wzrost o 3 punkty procentowe), nie zmalał jednak odsetek deklarujących poczucie zagrożenia utratą obecnej pracy, ubyło natomiast badanych niepotrafiących zająć stanowiska w tej kwestii (spadek o 3 punkty).

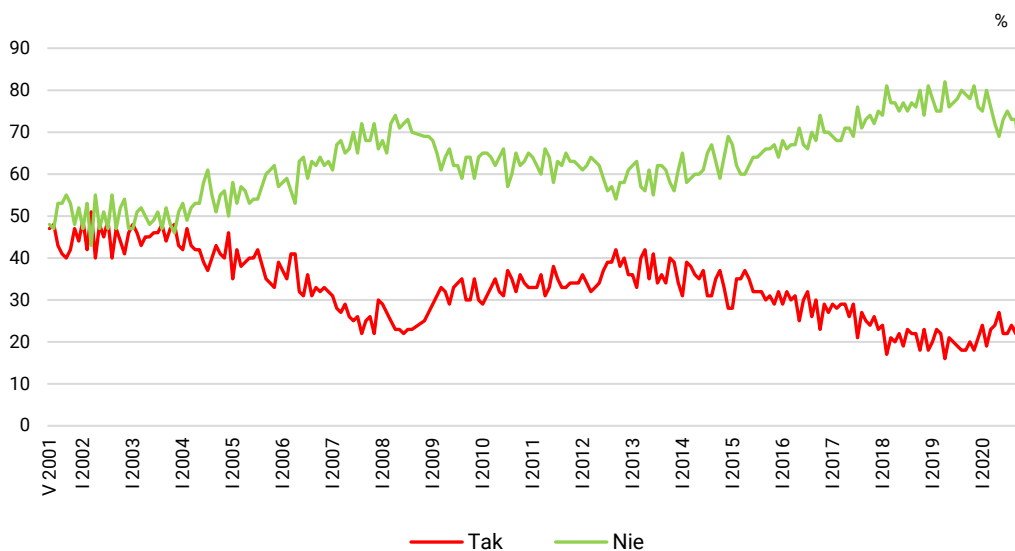
TABELA 3

Czy liczy się Pan(i) z możliwością utraty obecnej pracy (zwolnienia, bankructwa, upadku, likwidacji zakładu, gospodarstwa itp.)?	Wskazania osób pracujących zarobkowo* według terminów badań													
	2019		2020											
	XI	XII	I	II	III	V/VI	VI	VII	VIII	IX	X	X/2	XI	XII
	N=550	N=531	N=580	N=549	N=505	N=712	N=756	N=745	N=621	N=626	N=619	N=578	N=566	N=549
	w procentach													
Bardzo poważnie się z tym liczę	4	3	5	4	3	4	5	4	4	5	5	9	6	6
Raczej tak	14	18	19	15	20	20	22	18	18	19	17	22	21	21
Raczej nie	42	39	38	35	39	35	32	37	41	40	35	34	34	38
Nie, to mało prawdopodobne	39	37	37	45	37	37	37	36	34	33	38	28	33	32
Trudno powiedzieć	1	3	2	2	2	4	5	4	4	3	5	7	6	3

* Dotyczy osób pracujących zarobkowo, także rolników oraz emerytów i rencistów pracujących w niepełnym wymiarze godzin

CBOS

RYS. 6. Czy liczy się Pan(i) z możliwością utraty obecnej pracy (zwolnienia, bankructwa, upadku, likwidacji zakładu, gospodarstwa itp.)?*



* Zsumowano odsetki odpowiedzi: „Bardzo poważnie się z tym liczę” i „Raczej tak” (Tak) oraz „Nie, to mało prawdopodobne” i „Raczej nie” (Nie). Pominięto odpowiedzi „trudno powiedzieć”

Uwaga: Pytanie zadawano respondentom mającym pracę, łącznie z rolnikami i osobami pomagającymi w prowadzeniu gospodarstwa rolnego oraz pracującymi na własny rachunek poza rolnictwem

Największe poczucie pewności utrzymania obecnej pracy niezmiennie charakteryzuje rolnictwo. W pierwszej dekadzie grudnia 54% ogółu pracujących w prywatnych gospodarstwach rolnych oraz 60% rolników indywidualnych i pomagających im członków rodzin uważało utratę tego źródła utrzymania za mało prawdopodobną. Wśród pracujących poza rolnictwem największe poczucie bezpieczeństwa zatrudnienia w pierwszej dekadzie grudnia mieli pracownicy instytucji, urzędów lub zakładów całkowicie państwowych, samorządowych lub publicznych (w tym także jednoosobowych spółek Skarbu Państwa), z których 37% stwierdziło, że w ich przypadku zwolnienie z pracy jest mało prawdopodobne. Najmniejsze poczucie pewności utrzymania obecnej pracy odnotowaliśmy natomiast wśród pracujących w sektorze prywatnym poza rolnictwem – jedynie 24% z tej grupy uważało utratę obecnego zatrudnienia za mało prawdopodobną (zob. tabelę aneksową 3). Warto też zwrócić uwagę, iż na tle pozostałych grup zawodowych niskim poczuciem bezpieczeństwa zatrudnienia i wysokim poczuciem zagrożenia bezrobociem charakteryzują się w tym miesiącu pracownicy usług.

Poczucie bezpieczeństwa zatrudnienia zależy jednak przede wszystkim od postrzegania przyszłości swojego zakładu pracy. Najbardziej pewni utrzymania zatrudnienia są badani spodziewający się, że w ciągu najbliższego roku sytuacja w ich zakładzie pracy się poprawi – 43% z nich uważa utratę obecnej pracy (zwolnienia, bankructwa, upadku, likwidacji zakładu, gospodarstwa itp.) za mało prawdopodobną, a 35% deklaruje, że raczej nie liczy się z taką możliwością. Prognozowanie stabilizacji sytuacji w zakładzie pracy również sprzyja poczuciu bezpieczeństwa zatrudnienia, choć jest ono nieco mniejsze niż w przypadku respondentów spodziewających się poprawy. Najczęściej natomiast z utratą pracy liczą się ankietowani, którzy obawiają się, że w ciągu dwunastu miesięcy od momentu badania sytuacja ich zakładów pracy pogorszy się – łącznie blisko połowa (49%) z nich dopuszcza taką możliwość, przy czym co piąty (20%) bardzo poważnie się z tym liczy.

TABELA 4

Czy liczy się Pan(i) z możliwością utraty obecnej pracy (zwolnienia, bankructwa, upadku, likwidacji zakładu, gospodarstwa itp.)?*	Czy, Pana(i) zdaniem, w ciągu najbliższego roku, sytuacja w Pana(i) zakładzie pracy:			
	poprawi się	pozostanie bez zmian	pogorszy się	Trudno powiedzieć
	procentowanie w kolumnach			
Bardzo poważnie się z tym liczę	3	2	20	8
Raczej tak	17	20	29	22
Raczej nie	35	43	27	37
Nie, to mało prawdopodobne	43	33	22	25
Trudno powiedzieć	1	3	3	9

* Odpowiedzi osób pracujących zarobkowo (N=549)

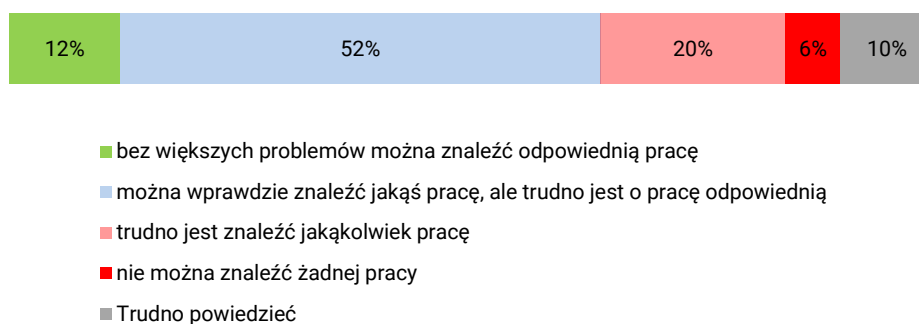
SYTUACJA NA LOKALNYCH RYNKACH PRACY

W pierwszym okresie epidemii odnotowaliśmy znaczne pogorszenie ocen sytuacji na lokalnych rynkach pracy. Po wyraźnych zmianach między marcem a przełomem maja i czerwca w kolejnych badaniach oceny lokalnych rynków pracy były wyraźnie gorsze niż w okresie od czerwca 2018 roku do marca 2020, ale nie zmieniały się radykalnie. Ostatnia dekada października – wraz ze wzrostem zdiagnozowanych przypadków infekcji wirusem SARS-CoV-2 oraz kolejnymi ograniczeniami dotyczącymi prowadzenia działalności gospodarczej – przyniosła kolejne duże pogorszenie tych ocen. Dalszy spadek ocen sytuacji na lokalnych rynkach pracy nastąpił w pierwszej połowie listopada.

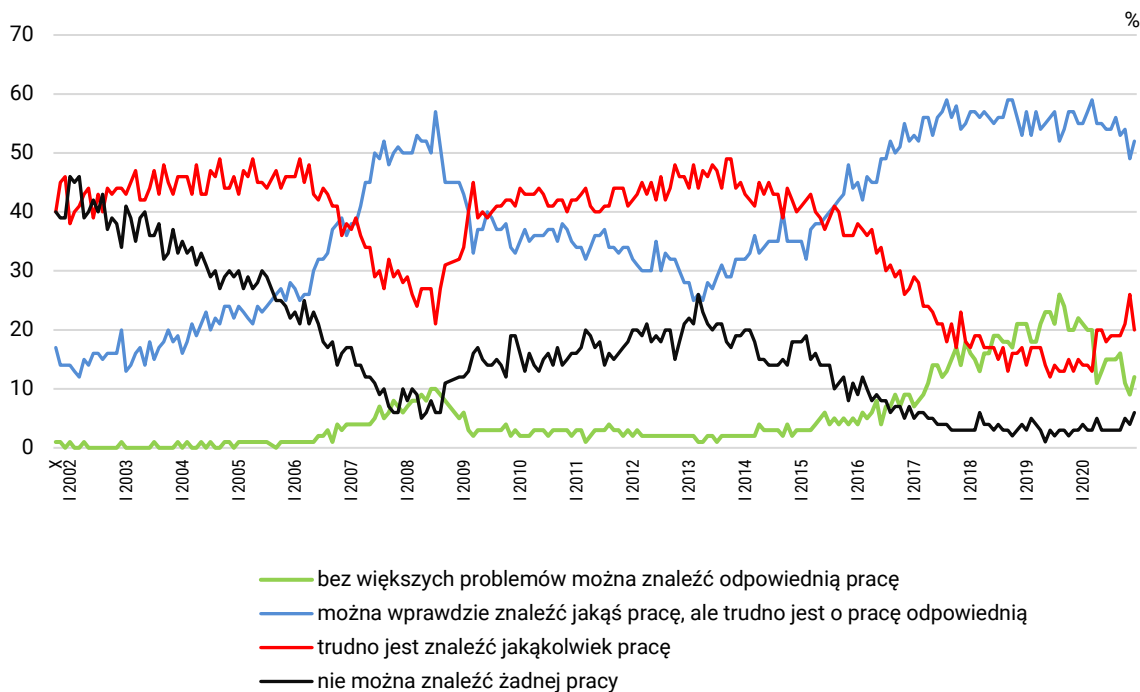
W pierwszej dekadzie grudnia oceny sytuacji na lokalnych rynkach pracy wyraźnie się poprawiły. Nadal są one jednak gorsze niż na przełomie września i października. W porównaniu z pierwszą połową listopada znacząco (o 6 punktów procentowych) wzrósł odsetek badanych oceniających, że w ich miejscowości lub okolicy można znaleźć pracę (64%). Jednocześnie o 4 punkty ubyło ankietowanych dostrzegających, że w okolicy ich miejsca zamieszkania możliwości znalezienia zatrudnienia są bardzo ograniczone lub wręcz ich nie ma (26%). Co dziesiąty badany nie potrafił ocenić sytuacji na lokalnym rynku pracy (10%, spadek o 2 punkty). Należy też zauważyć, iż wśród respondentów oceniających, iż w ich miejscowości lub okolicy można znaleźć zatrudnienie, zdecydowana większość twierdzi, iż można tam wprawdzie znaleźć jakąś pracę, ale trudno jest o tę odpowiednią.

CBOS

RYS. 7. Jak określił(a)by Pan(i) sytuację na rynku pracy w Pana(i) miejscowości lub w okolicy? Czy, Pana(i) zdaniem, obecnie:



RYS. 8. Jak określił(a)by Pan(i) sytuację na rynku pracy w Pana(i) miejscowości lub okolicy?
Czy, Pana(i) zdaniem, obecnie:



* Pominięto odpowiedzi „trudno powiedzieć”

TABELA 5

Jak określił(a)by Pan(i) sytuację na rynku pracy w Pana(i) miejscowości lub okolicy? Czy, Pana(i) zdaniem, obecnie:	Wskazania respondentów według terminów badań													
	2019		2020											
	XI	XII	I	II	III	V/VI	VI	VII	VIII	IX	X	X/2	XI	XII
	w procentach													
– bez większych problemów można znaleźć odpowiednią pracę	20	22	21	20	20	11	13	15	15	15	16	11	9	12
– można wprawdzie znaleźć jakąś pracę, ale trudno jest o pracę odpowiednią	57	55	55	57	59	55	55	54	54	56	53	54	49	52
– trudno jest znaleźć jakąkolwiek pracę	13	15	14	14	13	20	20	18	19	19	19	21	26	20
– nie można znaleźć żadnej pracy	3	3	4	3	3	5	3	3	3	3	3	5	4	6
Trudno powiedzieć	7	6	6	6	6	9	9	9	9	9	7	9	10	10

Oceny sytuacji na lokalnych rynkach pracy wiążą się z wielkością miejsca zamieszkania, przy czym w pierwszej dekadzie grudnia najgorzej okoliczny rynek pracy wypadł w oczach badanych mieszkających na wsi i w miastach poniżej 20 tys. Blisko co czwarty (24%) mieszkaniec wsi dostrzegał, że w okolicy miejsca zamieszkania możliwości znalezienia pracy są bardzo ograniczone, a 9% twierdziło, że wręcz ich nie ma. Niewiele lepiej było w najmniejszych miastach – co czwarty dorosły mieszkający w mieście poniżej 20 tys. uważał, że w okolicy miejsca zamieszkania trudno jest znaleźć jakąkolwiek pracę, a 3% twierdziło, że jest to nie możliwe. Najlepiej lokalny rynek pracy

oceniali natomiast mieszkańcy największych metropolii – w miastach liczących co najmniej 500 tys. mieszkańców 27% badanych uważało, iż można tam bez problemu znaleźć odpowiednią pracę, a nikt nie twierdził, że nie można tam znaleźć żadnej pracy (zob. tabelę aneksową 4). Warto dodać, iż w porównaniu z pierwszą połową listopada⁴ poprawa ocen sytuacji na lokalnych rynkach pracy nastąpiła przede wszystkim wśród mieszkańców największych miast.

Ponadto niezmiennie oceny lokalnych rynków pracy wiążą się też z płcią badanych – mężczyźni znacznie częściej niż kobiety (15% wobec 9%) uważają, iż w ich miejscowości lub okolicy bez problemu można znaleźć odpowiednie zatrudnienie lub można znaleźć pracę, choć trudno jest o pracę odpowiednią (56% wobec 49%), natomiast kobiety znacznie częściej niż mężczyźni twierdzą, że trudno jest tam znaleźć jakiegokolwiek zatrudnienie lub że jest to wręcz niemożliwe (31% wobec 20%).



W pierwszej dekadzie grudnia, w porównaniu z pierwszą połową listopada, oceny sytuacji w zakładach pracy uległy większej polaryzacji – wśród pracujących zarobkowo przybyło zarówno oceniających ją pozytywnie, jak i negatywnie, a ubyło twierdzących, że sytuacja w ich zakładach pracy jest przeciętna – „ani dobra, ani zła”. Wyraźnie wzrósł natomiast optymizm w przewidywaniach dotyczących sytuacji w zakładach pracy w ciągu najbliższego roku. Wśród pracujących zarobkowo nieco wzrosło także poczucie pewności utrzymania zatrudnienia, nie zmalał jednak jednocześnie odsetek deklarujących poczucie zagrożenia utratą obecnej pracy. W porównaniu z pierwszą połową listopada wśród ogółu dorosłych Polaków wyraźnie poprawiły się oceny sytuacji na lokalnych rynkach pracy.

Opracowała

Barbara Badora

⁴ Por. przypis 2.