

Nastroje na rynku pracy w pierwszej połowie stycznia

Znak jakości przyznany CBOS przez
Organizację Firm Badania Opinii i Rynku na rok 2020/21



Fundacja Centrum Badania Opinii Społecznej
ul. Świętojerska 5/7, 00-236 Warszawa
e-mail: sekretariat@cbos.pl; info@cbos.pl
<http://www.cbos.pl>
(48 22) 629 35 69

SPIS TREŚCI

Sytuacja w zakładach pracy.....	2
Oceny	2
Przewidywania	4
Poczucie zagrożenia bezrobociem.....	6
Sytuacja na lokalnych rynkach pracy.....	9

Od niemal 30 lat Centrum Badania Opinii Społecznej regularnie bada opinie Polaków na temat rynku pracy. Pracujących zarobkowo pytamy o bieżącą i przewidywaną sytuację w ich miejscu pracy. Mierzymy również poczucie zagrożenia bezrobociem i opinie ogółu dorosłych Polaków dotyczące lokalnych rynków pracy.

Omawiany sondaż z serii „Aktualne problemy i wydarzenia” został przeprowadzony w pierwszej połowie stycznia na reprezentatywnej, imiennej próbie pełnoletnich mieszkańców kraju (wylosowanej z rejestru PESEL), w ramach procedury mixed-mode (ze względu na stan epidemii respondenci mogli wybierać spośród trzech metod badania: wywiadu bezpośredniego z udziałem ankietera, wywiadu telefonicznego albo samodzielnego wypełnienia ankiety internetowej)¹. Warto dodać, iż czas realizacji badania przypadł na okres, w którym rząd ponownie ograniczył funkcjonowanie galerii handlowych, hoteli oraz infrastruktury sportowej, co mogło wpłynąć – bezpośrednio lub pośrednio – zarówno na nastroje osób związanych z tymi obszarami działalności zawodowej, jak i na ogólny klimat społeczny.

¹ Badanie „Aktualne problemy i wydarzenia” (368) przeprowadzono w ramach procedury mixed-mode na reprezentatywnej imiennej próbie pełnoletnich mieszkańców Polski, wylosowanej z rejestru PESEL.

Każdy respondent wybierał samodzielnie jedną z metod:

- wywiad bezpośredni z udziałem ankietera (metoda CAPI),
- wywiad telefoniczny po skontaktowaniu się z ankieterem CBOS (CATI) – dane kontaktowe respondent otrzymywał w liście zapowiednim od CBOS,
- samodzielne wypełnienie ankiety internetowej, do której dostęp był możliwy na podstawie loginu i hasła przekazanego respondentowi w liście zapowiednim od CBOS.

We wszystkich trzech przypadkach ankieta miała taki sam zestaw pytań oraz strukturę. Badanie zrealizowano w dniach od 4 do 14 stycznia 2021 roku na próbie liczącej 1150 osób (w tym: 44,1% metodą CAPI, 42,8% – CATI i 13,1% – CAWI).

CBOS realizuje badania statutowe w ramach opisanej wyżej procedury od maja 2020 roku, w każdym przypadku podając proporcję wywiadów bezpośrednich, telefonicznych i internetowych.

SYTUACJA W ZAKŁADACH PRACY

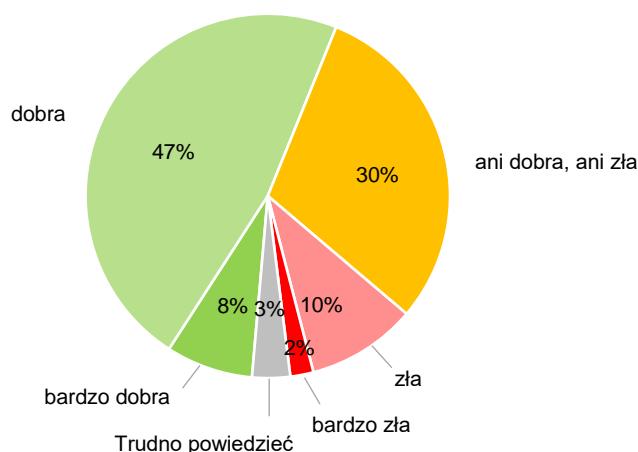
Oceny

W pierwszej połowie stycznia większość (55%) pracujących zarobkowo oceniła, że sytuacja w ich zakładach pracy jest dobra, przy czym badani na ogół (47%) określali ją jako po prostu dobrą, a tylko 8% uznało ją za bardzo dobrą. Źłe sytuację w swoim zakładzie pracy oceniło 12% respondentów, w tym zaledwie 2% uznało ją za bardzo złą. Blisko co trzeci (30%) ankietowany stwierdził, że sytuacja w jego miejscu pracy jest „ani dobra, ani zła”.

CBOS

RYS. 1. Jak Pan(i) ogólnie ocenia obecną sytuację w Pana(i) zakładzie pracy? Czy jest ona:

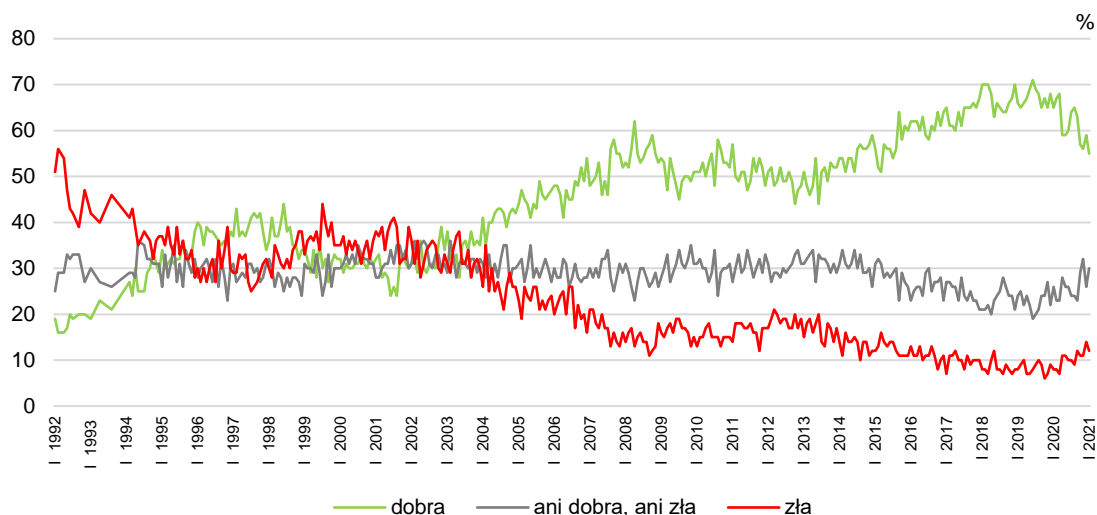
ODPOWIEDZI OSÓB PRACUJĄCYCH ZAROBKOWO ŁĄCZNIE Z ROLNIKAMI I OSOBAMI POMAGAJĄCYMI W PROWADZENIU GOSPODARSTWA ROLNEGO ORAZ PRACUJĄCYMI NA WŁASNY RACHUNEK POZA ROLNICTWEM, W TYM TAKŻE EMERYTÓW I RENCISTÓW PRACUJĄCYCH W NIEPEŁNYM WYMIARZE GODZIN (N=623)



W pierwszej połowie stycznia w porównaniu z pierwszą dekadą grudnia odnotowaliśmy znaczący spadek odsetka pozytywnych ocen aktualnej sytuacji w zakładach pracy (z 59% do 55%) oraz minimalny (z 14% do 12%) – negatywnych, przybyło natomiast pracujących zarobkowo oceniających ją niejednoznacznie – jako „ani dobrą, ani złą” (wzrost z 26% do 30%). Nieznacznie więcej jest też odpowiedzi „trudno powiedzieć” (wzrost o 2 punkty procentowe, do 3%).

RYS. 2. Jak Pan(i) ogólnie ocenia obecną sytuację w Pana(i) zakładzie pracy?*

Czy jest ona:



* Odpowiedzi osób pracujących zarobkowo. Pominęto odpowiedzi „trudno powiedzieć” i odmowy odpowiedzi

TABELA 1

Jak Pan(i) ogólnie ocenia obecną sytuację w Pana(i) zakładzie pracy? Czy jest ona:	Wskazania respondentów pracujących zarobkowo* według terminów badań														
	2019		2020												2021
	XI	XII	I	II	III	V/VI	VI	VII	VIII	IX	X	X/2	XI	XII	I
N*	550	531	580	548	505	712	756	745	621	626	619	578	566	549	623
	w procentach														
- dobra	65	68	65	67	68	59	59	60	64	65	63	57	56	59	55
- ani dobra, ani zła	27	22	26	23	23	28	26	26	24	24	23	29	32	26	30
- zła	7	9	8	8	7	11	11	10	10	9	12	11	11	14	12
Trudno powiedzieć/ Odmowa odpowiedzi	1	1	1	1	2	2	4	4	1	2	2	3	1	1	3

* Dotyczy osób pracujących zarobkowo, także rolników oraz emerytów i rencistów pracujących w niepełnym wymiarze godzin

Na tle pozostałych grup zawodowych najgorszymi nastrojami w tym miesiącu wyróżniają się rolnicy indywidualni oraz badani prowadzący pozarolniczą działalność gospodarczą. Wśród rolników niemal połowa (48%) uważa, że sytuacja w ich miejscu pracy jest „ani dobra, ani zła”, a zaledwie 30% ocenia ją dobrze. Wśród przedsiębiorców ocen pozytywnych jest więcej (38%), jednak ponadprzeciętnie często twierdzą oni, że sytuacja ich firm jest zła (22%). Biorąc pod uwagę sektory własności zauważyć można, iż – tak jak w poprzednim miesiącu – na tle pozostałych gorszymi nastrojami wyróżniają się osoby pracujące w indywidualnych gospodarstwach rolnych, z których największa grupa (45%) uważa, że sytuacja w ich miejscach pracy jest „ani dobra, ani zła”, tylko 30% ocenia ją pozytywnie, natomiast 18% – negatywnie (zob. tabelę aneksową 1). Warto też dodać, iż na zmiany w ogólnym

rozkładzie ocen sytuacji w zakładach pracy w porównaniu z poprzednim miesiącem² składa się znaczący spadek (z 66% do 56%) odsetka ocen pozytywnych wśród pracowników instytucji, urzędów lub zakładów całkowicie państwowych, samorządowych lub publicznych (w tym także jednoosobowych spółek Skarbu Państwa) oraz spadki odsetków ocen negatywnych wśród pracujących w spółkach właścicieli prywatnych i państwa (z 18% do 9%) i w prywatnych gospodarstwach rolnych (z 25% do 18%).

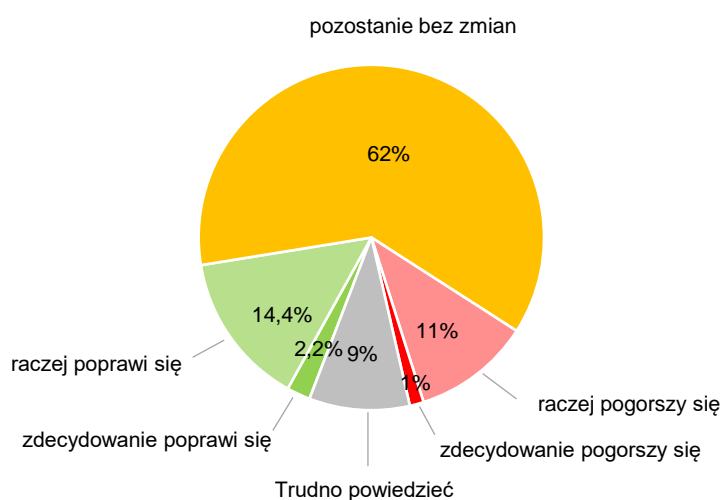
Przewidywania

Większość (62%) pracujących zarobkowo w pierwszej połowie stycznia przewidywała, że w ciągu najbliższego roku sytuacja w ich zakładach pracy pozostanie bez zmian, natomiast wśród pozostałych znacznie więcej spodziewało się poprawy niż pogorszenia (17% wobec 12%). Warto też dodać, iż nawet badani spodziewający się w ciągu najbliższych dwunastu miesięcy poprawy lub pogorszenia sytuacji w swoim zakładzie pracy na ogół nie oczekują istotnych zmian (2% mówi o zdecydowanej poprawie, a 1% o zdecydowanym pogorszeniu). Niemal co dziesiąty respondent (9%) nie potrafił ocenić, jak w ciągu najbliższego roku będzie wyglądała sytuacja w jego miejscu pracy.

CBOS

RYS. 3. Czy, Pana(i) zdaniem, w ciągu najbliższego roku sytuacja w Pana(i) zakładzie pracy:

ODPOWIEDZI OSÓB PRACUJĄCYCH ZAROBKOWO ŁĄCZNIE Z ROLNIKAMI I OSOBAMI POMAGAJĄCYMI W PROWADZENIU GOSPODARSTWA ROLNEGO ORAZ PRACUJĄCYMI NA WŁASNY RACHUNEK POZA ROLNICTWEM, W TYM TAKŻE EMERYTÓW I RENCISTÓW PRACUJĄCYCH W NIEPEŁNYM WYMIARZE GODZIN (N=623)



² Zob. komunikat CBOS „Nastroje na rynku pracy w pierwszej dekadzie grudnia”, grudzień 2020 (oprac. B. Badora).

W stosunku do poprzedniego badania wśród pracujących zarobkowo wyraźnie wzrósł odsetek przekonanych, że w ciągu najbliższych 12 miesięcy sytuacja w ich zakładach pracy się nie zmieni (wzrost z 55% do 62%). Po raz kolejny – do poziomu ostatnio notowanego we wrześniu 2020 roku – spadł natomiast udział obawiających się jej pogorszenia (12%, od pierwszej dekady grudnia spadek o 4 punkty procentowe). Jednocześnie, po grudniowym znaczącym wzroście, nastąpiła stabilizacja odsetka wyrażających nadzieję na poprawę (17%). Zmniejszyła się grupa niepotrafiących ocenić, jak w ciągu najbliższego roku będzie wyglądała sytuacja w ich miejscu pracy (spadek z 12% do 9%).

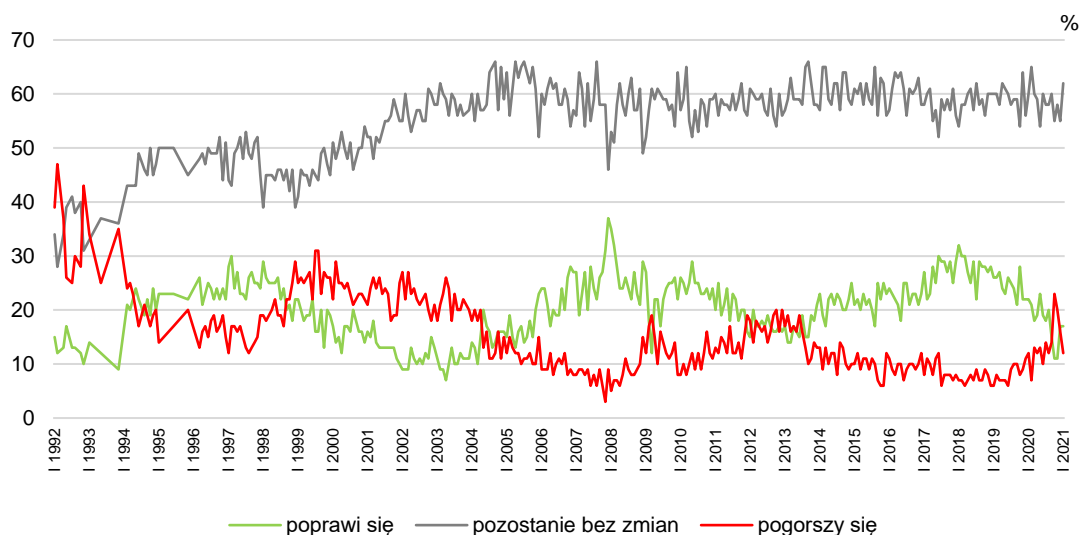
TABELA 2

Czy, Pana(i) zdaniem, w ciągu najbliższego roku sytuacja w Pana(i) zakładzie pracy:	Wskazania respondentów pracujących zarobkowo* według terminów badań														
	2019		2020												2021
	XI	XII	I	II	III	V/VI	VI	VII	VIII	IX	X	X/2	XI	XII	I
N*	551	531	580	549	505	712	756	745	621	626	619	578	566	549	623
	w procentach														
– poprawi się	22	22	22	21	18	19	23	19	18	20	15	11	11	17	17
– pozostanie bez zmian	64	56	60	65	60	59	54	60	58	58	60	55	58	55	62
– pogorszy się	9	11	12	7	13	12	13	10	14	12	14	23	20	16	12
Trudno powiedzieć/ Odmowa odpowiedzi	5	10	6	7	9	10	9	11	10	10	11	12	11	12	9

* Dotyczy osób pracujących zarobkowo, także rolników oraz emerytów i rencistów pracujących w niepełnym wymiarze godzin

CBOS

RYS. 4. Czy, Pana(i) zdaniem, w ciągu najbliższego roku sytuacja w Pana(i) zakładzie pracy*:



* Odpowiedzi respondentów pracujących zarobkowo. Pominięto odpowiedzi „trudno powiedzieć” i odmowy odpowiedzi

Na prognozy dotyczące zakładów pracy znaczący wpływ ma ich obecna sytuacja, a im gorsze oceny stanu aktualnego, tym częściej przewidywane jest pogorszenie w ciągu najbliższego roku (od 5% w grupie oceniających, że obecna sytuacja ich zakładów pracy jest dobra, do 34% wśród uważających ją za złą).

TABELA 3

Czy, Pana(i) zdaniem, w ciągu najbliższego roku, sytuacja w Pana(i) zakładzie pracy:? [*]	Jak Pan(i) ogólnie ocenia obecną sytuację w Pana(i) zakładzie pracy? Czy jest ona:		
	dobra	ani dobra, ani zła	zła
	procentowanie w kolumnach		
– poprawi się	19	13	16
– pozostanie bez zmian	70	60	40
– pogorszy się	5	19	34
Trudno powiedzieć/ Odmowa odpowiedzi	7	8	10

* Odpowiedzi osób pracujących zarobkowo (N=623)

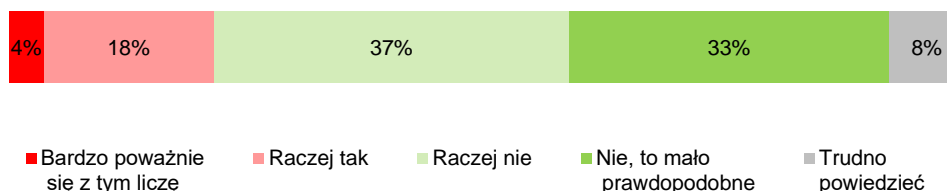
Mimo iż różnice opinii pracowników poszczególnych sektorów nie są w tym miesiącu istotne statystycznie, to warto zauważyć, iż najwięcej pesymistów i najmniej optymistów jest wśród pracujących w instytucjach, urzędach lub zakładach całkowicie państwowych, samorządowych lub publicznych, w tym także w jednoosobowych spółkach Skarbu Państwa (odpowiednio 16% i 12%). Ponadto relatywnie mało optymistów jest wśród pracowników usług (11%), natomiast ponadprzeciętnie dużo pesymistów odnotowaliśmy wśród prowadzących pozarolniczą działalność gospodarczą (18%) – zob. tabelę aneksową 2.

POCZUCIE ZAGROŻENIA BEZROBOCIEM

W pierwszej połowie stycznia 70% pracujących zarobkowo zadeklarowało większe lub mniejsze poczucie pewności zatrudnienia, przy czym jedna trzecia pytanych (33%) możliwość utraty obecnej pracy (zwolnienia, bankructwa, upadku, likwidacji zakładu, gospodarstwa itp.) uznała za mało prawdopodobną. W różnym stopniu możliwość utraty pracy brało pod uwagę natomiast 22% ankietowanych, w tym 4% zadeklarowało, że bardzo poważnie się z tym liczy. Aż 8% pracujących uchyliło się od odpowiedzi na to pytanie.

RYS. 5. Czy liczy się Pan(i) z możliwością utraty obecnej pracy (zwolnienia, bankructwa, upadku, likwidacji zakładu, gospodarstwa itp.)?

ODPOWIEDZI OSÓB PRACUJĄCYCH ZAROBKOWO ŁĄCZNIE Z ROLNIKAMI I OSOBAMI POMAGAJĄCYMI W PROWADZENIU GOSPODARSTWA ROLNEGO ORAZ PRACUJĄCYMI NA WŁASNY RACHUNEK POZA ROLNICTWEM, W TYM TAKŻE EMERYTÓW I RENCISTÓW PRACUJĄCYCH W NIEPEŁNYM WYMIARZE GODZIN (N=623)



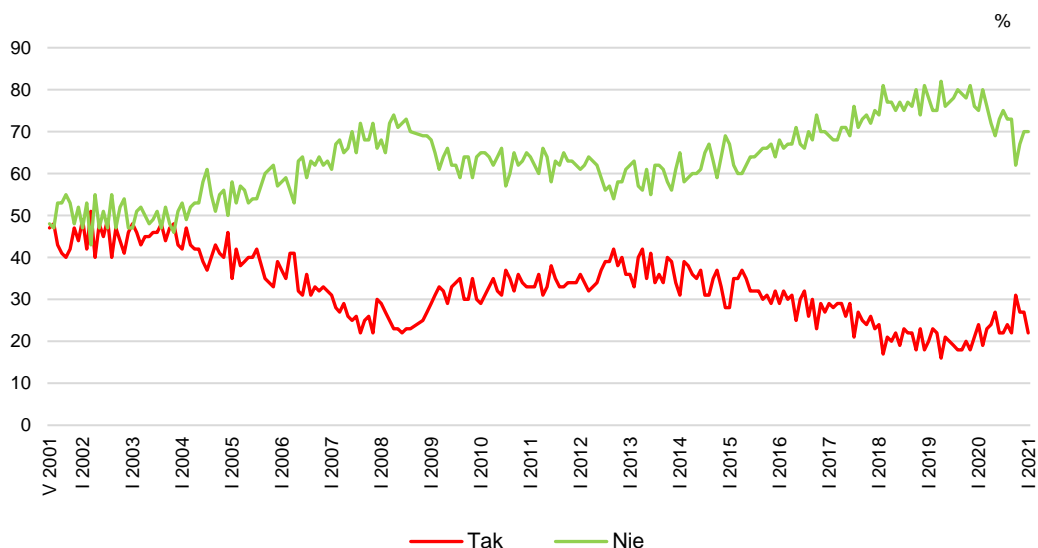
Wyraźnemu spadkowi odsetka pracujących zarobkowo liczących się z możliwością utraty obecnej pracy (spadek z 27% do 22%) nie towarzyszy wzrost odsetka w mniejszym lub większym stopniu pewnych jej utrzymania (70%), natomiast – w porównaniu z pierwszą dekadą grudnia – zwiększył się udział niepotrafiących ocenić swojej sytuacji (wzrost z 3% do 8%).

TABELA 4

Czy liczy się Pan(i) z możliwością utraty obecnej pracy (zwolnienia, bankructwa, upadku, likwidacji zakładu, gospodarstwa itp.)?	Wskazania osób pracujących zarobkowo* według terminów badań														
	2019		2020												2021
	XI	XII	I	II	III	V/VI	VI	VII	VIII	IX	X	X/2	XI	XII	I
	N=550	N=531	N=580	N=549	N=505	N=712	N=756	N=745	N=621	N=626	N=619	N=578	N=566	N=549	N=623
	w procentach														
Bardzo poważnie się z tym liczę	4	3	5	4	3	4	5	4	4	5	5	9	6	6	4
Raczej tak	14	18	19	15	20	20	22	18	18	19	17	22	21	21	18
Raczej nie	42	39	38	35	39	35	32	37	41	40	35	34	34	38	37
Nie, to mało prawdopodobne	39	37	37	45	37	37	37	36	34	33	38	28	33	32	33
Trudno powiedzieć/ Odmowa odpowiedzi	1	3	2	2	2	4	5	4	4	3	5	7	6	3	8

* Dotyczy osób pracujących zarobkowo, także rolników oraz emerytów i rencistów pracujących w niepełnym wymiarze godzin

RYS. 6. Czy liczy się Pan(i) z możliwością utraty obecnej pracy (zwolnienia, bankructwa, upadku, likwidacji zakładu, gospodarstwa itp.)?*



* Zsumowano odsetki odpowiedzi: „Bardzo poważnie się z tym liczę” i „Raczej tak” (Tak) oraz „Nie, to mało prawdopodobne” i „Raczej nie” (Nie). Pominęto odpowiedzi „trudno powiedzieć” i odmowy odpowiedzi

Uwaga: pytanie zadawano respondentom mającym pracę, łącznie z rolnikami i osobami pomagającymi w prowadzeniu gospodarstwa rolnego oraz pracującymi na własny rachunek poza rolnictwem

Największe poczucie pewności utrzymania obecnej pracy niezmiennie charakteryzuje rolnictwo. Na początku roku połowa (50%) ogółu pracujących w prywatnych gospodarstwach rolnych oraz 52% rolników indywidualnych i pomagających im członków rodzin uważało utratę tego źródła utrzymania za mało prawdopodobną. Tak jak przed miesiącem w pierwszej połowie stycznia wśród pracujących poza rolnictwem największe poczucie bezpieczeństwa zatrudnienia mieli pracownicy instytucji, urzędów lub zakładów całkowicie państwowych, samorządowych lub publicznych (w tym także jednoosobowych spółek Skarbu Państwa), spośród których 38% stwierdziło, że w ich przypadku zwolnienie z pracy jest mało prawdopodobne, a 41% – że raczej się go nie obawia. Najmniejsze poczucie pewności utrzymania obecnej pracy odnotowaliśmy natomiast ponownie wśród pracujących w sektorze prywatnym poza rolnictwem – w pierwszej połowie stycznia jedynie 28% z tej grupy uważało utratę obecnego zatrudnienia za mało prawdopodobną (zob. tabelę aneksową 3). Warto dodać, iż w porównaniu z pierwszą dekadą grudnia 2020 roku³ zmniejszyło się poczucie zagrożenia bezrobociem wśród pracujących poza rolnictwem (w największym stopniu dotyczy to pracowników instytucji, urzędów lub zakładów całkowicie państwowych, samorządowych lub publicznych, w tym

³ Zob. przypis 2.

także jednoosobowych spółek Skarbu Państwa), natomiast wzrosło ono wśród pracujących w prywatnych gospodarstwach rolnych (w tym także wśród ich właścicieli).

Poczucie bezpieczeństwa zatrudnienia zależy jednak w tym miesiącu przede wszystkim od oceny aktualnej sytuacji w zakładzie pracy. Najbardziej pewni utrzymania zatrudnienia są badani dobrze oceniający sytuację w swoim zakładzie pracy – 42% z nich uważa utratę obecnej pracy (zwolnienia, bankructwa, upadku, likwidacji zakładu, gospodarstwa itp.) za mało prawdopodobną, a 38% deklaruje, że raczej nie liczy się z taką możliwością. Oceny niejednoznaczne („ani dobre, ani złe”) również sprzyjają poczuciu bezpieczeństwa zatrudnienia, choć jest ono mniejsze niż w przypadku respondentów uznających obecną sytuację za dobrą. Najczęściej natomiast z utratą pracy liczą się ankietowani uważający, że aktualna sytuacja ich zakładów pracy jest zła, z których większość (53%) dopuszcza taką możliwość.

TABELA 5

Czy liczy się Pan(i) z możliwością utraty obecnej pracy (zwolnienia, bankructwa, upadku, likwidacji zakładu, gospodarstwa itp.)?*	Jak Pan(i) ogólnie ocenia obecną sytuację w Pana(i) zakładzie pracy? Czy jest ona:		
	dobra	ani dobra, ani zła	Zła
	procentowanie w kolumnach		
Bardzo poważnie się z tym liczę	1	4	9
Raczej tak	12	18	44
Raczej nie	38	43	25
Nie, to mało prawdopodobne	42	28	12
Trudno powiedzieć/ Odmowa odpowiedzi	6	7	10

* Odpowiedzi osób pracujących zarobkowo (N=623)

SYTUACJA NA LOKALNYCH RYNKACH PRACY

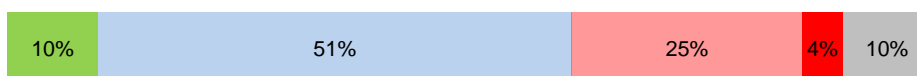
W pierwszym okresie epidemii – między marcem a przełomem maja i czerwca – odnotowaliśmy znaczne pogorszenie ocen sytuacji na lokalnych rynkach pracy. W kolejnych badaniach oceny lokalnych rynków pracy były wyraźnie gorsze niż w okresie od czerwca 2018 roku do marca 2020, ale nie zmieniały się radykalnie. Ostatnia dekada października – wraz ze wzrostem zdiagnozowanych przypadków infekcji wirusem SARS-CoV-2 oraz kolejnymi ograniczeniami dotyczącymi prowadzenia działalności gospodarczej – przyniosła kolejne duże pogorszenie. Dalszy spadek ocen sytuacji na lokalnych rynkach pracy nastąpił w pierwszej połowie listopada. W pierwszej dekadzie grudnia 2020 roku, wraz z luzowaniem obostrzeń w działalności galerii i parków handlowych, oceny sytuacji na lokalnych rynkach pracy wyraźnie się poprawiły, nadal były one jednak gorsze niż na przełomie września i października.

W pierwszej połowie stycznia br., po ponownym wprowadzeniu ograniczeń w funkcjonowaniu galerii handlowych, hoteli i infrastruktury sportowej, nastąpiło pogorszenie ocen sytuacji na lokalnych rynkach pracy. Nadal są one jednak nieco lepsze niż w listopadzie 2020 roku. Ponad trzy piąte (61%) badanych ocenia, że w ich miejscowości lub okolicy można znaleźć pracę (od grudnia spadek o 3

punkty procentowe), a 29% uważa, że w okolicy ich miejsca zamieszkania możliwości znalezienia pracy są znacząco ograniczone lub wręcz ich nie ma (wzrost o 3 punkty). Co dziesiąty ankietowany nie potrafił ocenić sytuacji na lokalnym rynku pracy (10%, bez zmian). Należy zauważyć, iż wśród respondentów oceniających, że w ich miejscowości lub okolicy można znaleźć zatrudnienie, zdecydowana większość twierdzi, iż można tam wprawdzie znaleźć jakąś pracę, ale trudno jest o tę odpowiednią.

CBOS

RYS. 7. Jak określił(a)by Pan(i) sytuację na rynku pracy w Pana(i) miejscowości lub w okolicy? Czy, Pana(i) zdaniem, obecnie:

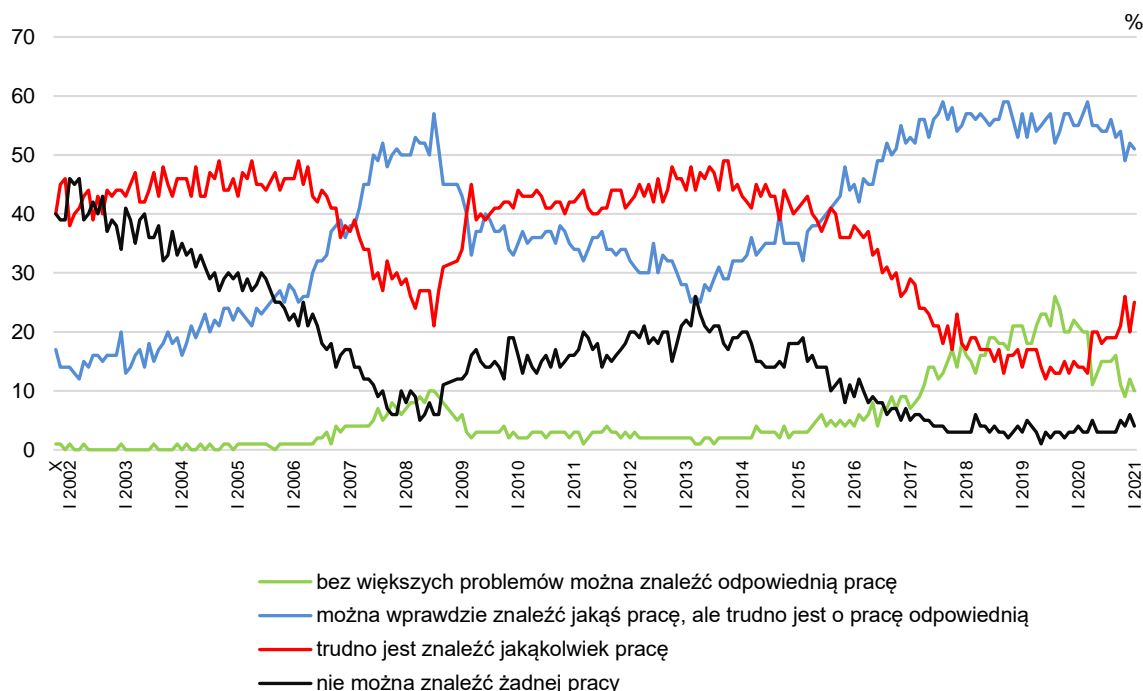


- bez większych problemów można znaleźć odpowiednią pracę
- można wprawdzie znaleźć jakąś pracę, ale trudno jest o pracę odpowiednią
- trudno jest znaleźć jakąkolwiek pracę
- nie można znaleźć żadnej pracy
- Trudno powiedzieć

TABELA 6

Jak określił(a)by Pan(i) sytuację na rynku pracy w Pana(i) miejscowości lub okolicy? Czy, Pana(i) zdaniem, obecnie:	Wskazania respondentów według terminów badań														
	2019		2020											2021	
	XI	XII	I	II	III	V/VI	VI	VII	VIII	IX	X	X/2	XI	XII	I
	w procentach														
– bez większych problemów można znaleźć odpowiednią pracę	20	22	21	20	20	11	13	15	15	15	16	11	9	12	10
– można wprawdzie znaleźć jakąś pracę, ale trudno jest o pracę odpowiednią	57	55	55	57	59	55	55	54	54	56	53	54	49	52	51
– trudno jest znaleźć jakąkolwiek pracę	13	15	14	14	13	20	20	18	19	19	19	21	26	20	25
– nie można znaleźć żadnej pracy	3	3	4	3	3	5	3	3	3	3	3	5	4	6	4
Trudno powiedzieć/ odmowa odpowiedzi	7	6	6	6	6	9	9	9	9	7	9	10	12	10	10

RYS. 8. Jak określił(a)by Pan(i) sytuację na rynku pracy w Pana(i) miejscowości lub okolicy? Czy, Pana(i) zdaniem, obecnie:



* Pominięto odpowiedzi „trudno powiedzieć” i odmowy odpowiedzi

Oceny sytuacji na lokalnych rynkach pracy wiążą się z wielkością miejsca zamieszkania, przy czym w pierwszej połowie stycznia znacznie gorzej oceniali ją mieszkańcy wsi niż miast, a ponadto im większe miasto, tym lepszy obraz lokalnego rynku pracy w oczach respondentów. Blisko co trzeci (31%) mieszkańców wsi był zdania, że w okolicy jego miejsca zamieszkania możliwości znalezienia pracy są bardzo ograniczone, a 7% twierdziło, że wręcz ich nie ma. W miastach liczących co najmniej 500 tys. mieszkańców zaledwie 8% badanych uważało, iż trudno jest tam znaleźć jakąkolwiek pracę, a tylko co setny (1%) stwierdził, że nie można znaleźć żadnej pracy. Natomiast ponad trzy czwarte (76%) mieszkańców największych aglomeracji oceniało, że praca jest tam dostępna, choć jednocześnie zdecydowana większość z tej grupy (63%) stwierdziła, że można tam wprawdzie znaleźć pracę, ale trudno jest o tę odpowiednią (zob. tabelę aneksową 4). Warto dodać, iż w porównaniu z pierwszą dekadą grudnia⁴ wśród mieszkańców największych miast znacząco (z 27% do 13%) zmniejszyła się grupa przekonanych, iż w okolicy miejsca zamieszkania bez większych problemów można znaleźć odpowiednią pracę.

⁴ Zob. przypis 2.

Na trudną sytuację na lokalnych rynkach pracy częściej niż inni wskazują bezrobotni, rolnicy i pomagający im członkowie rodzin oraz pracownicy usług (zob. tabelę aneksową 4). Ponadto niezmiennie oceny lokalnych rynków pracy wiążą się też z płcią badanych – mężczyźni znacznie częściej niż kobiety (14% wobec 6%) uważają, iż w ich miejscowości lub okolicy bez problemu można znaleźć odpowiednią pracę, natomiast kobiety znacznie częściej niż mężczyźni twierdzą, że trudno jest tam znaleźć jakiekolwiek zatrudnienie lub że jest to wręcz niemożliwe (33% wobec 25%).



W pierwszej połowie stycznia, w porównaniu z pierwszą dekadą grudnia, nastąpił wyraźny spadek odsetka pozytywnych ocen sytuacji zakładów pracy oraz minimalny – negatywnych, przybyło natomiast respondentów oceniających ją niejednoznacznie i unikających zajęcia stanowiska. Wzrósł odsetek przekonanych, że w ciągu najbliższych 12 miesięcy sytuacja w ich zakładach pracy się nie zmieni, a mniej badanych obawia się jej pogorszenia. W grupie pracujących zarobkowo spadł odsetek liczących się z możliwością utraty obecnej pracy, ale nie towarzyszy temu wzrost odsetka pewnych jej utrzymania. Wśród ogółu dorosłych Polaków odnotowaliśmy pogorszenie ocen sytuacji na lokalnych rynkach pracy.

Opracowała

Barbara Badora