

## Nastroje społeczne w styczniu

Znak jakości przyznany CBOS przez  
Organizację Firm Badania Opinii i Rynku na rok 2020/21



Fundacja Centrum Badania Opinii Społecznej  
ul. Świętojerska 5/7, 00-236 Warszawa  
e-mail: sekretariat@cbos.pl; info@cbos.pl  
<http://www.cbos.pl>  
(48 22) 629 35 69

## SPIS TREŚCI

Rozwój ogólnej sytuacji w kraju .....	1
Oceny .....	1
Przewidywania .....	3
Sytuacja polityczna .....	4
Oceny .....	4
Przewidywania .....	5
Sytuacja gospodarcza .....	6
Oceny .....	6
Przewidywania .....	8
Sytuacja własna badanych i materialne warunki życia .....	9
Oceny .....	9
Przewidywania .....	11



W pierwszej połowie stycznia<sup>1</sup> nie odnotowujemy większych zmian w ocenach i prognozach dotyczących ogólnej sytuacji w kraju. W stosunku do grudnia ubiegłego roku zmniejszyła się nieco skala niezadowolenia z sytuacji politycznej, natomiast mniej optymistyczne niż przed miesiącem są oceny kondycji polskiej gospodarki i sytuacji materialnej gospodarstw domowych oraz przewidywania w tym zakresie.

## ROZWÓJ OGÓLNEJ SYTUACJI W KRAJU

### Oceny

W styczniu oceny sytuacji w kraju są zbliżone do tych, które zarejestrowaliśmy w grudniu ubiegłego roku. Blisko jedna trzecia badanych (29%) uważa, że zmierza ona w dobrym kierunku, a ponad połowa (54% wobec 56% w grudniu) – że w złym.

TABELA 1

Czy, ogólnie rzecz biorąc, sytuacja w naszym kraju zmierza w dobrym czy też w złym kierunku?	Wskazania respondentów według terminów badań												
	2020												2021
	I	II	III	V/VI	VI	VII	VIII	IX	X	X/2	XI	XII	I
	w procentach												
W dobrym	43	43	48	41	45	46	45	39	38	23	22	28	29
W złym	40	42	39	41	40	37	38	45	47	62	64	56	54
Trudno powiedzieć	17	15	13	18	15	17	17	15	15	15	14	16	17

<sup>1</sup> Badanie „Aktualne problemy i wydarzenia” (368) przeprowadzono w ramach procedury mixed-mode na reprezentatywnej imiennej próbie pełnoletnich mieszkańców Polski, wylosowanej z rejestru PESEL.

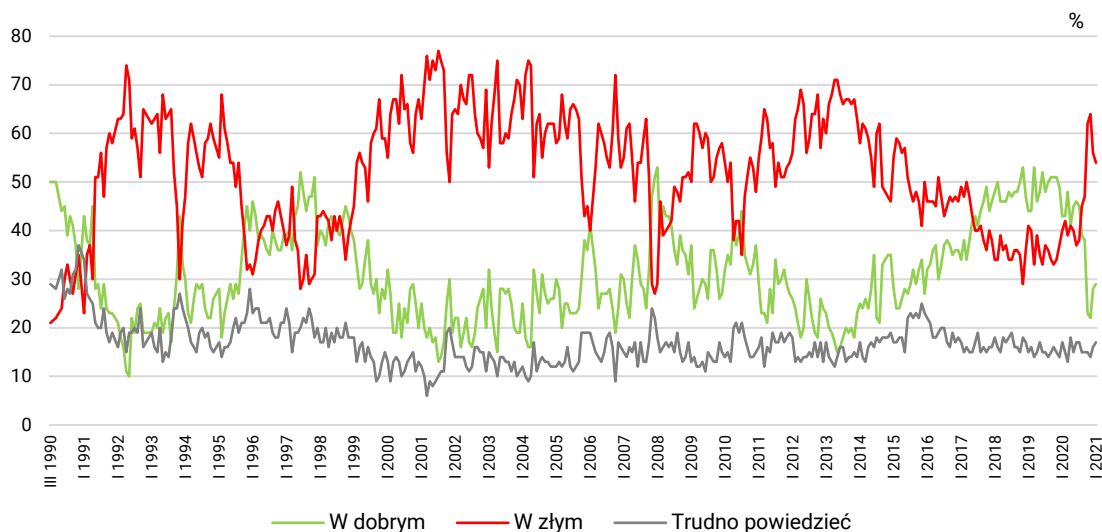
Każdy respondent wybierał samodzielnie jedną z metod:

- wywiad bezpośredni z udziałem ankietera (metoda CAPI),
- wywiad telefoniczny po skontaktowaniu się z ankieterem CBOS (CATI) – dane kontaktowe respondent otrzymywał w liście zapowiednim od CBOS,
- samodzielne wypełnienie ankiety internetowej, do której dostęp był możliwy na podstawie loginu i hasła przekazanego respondentowi w liście zapowiednim od CBOS.

We wszystkich trzech przypadkach ankieta miała taki sam zestaw pytań oraz strukturę. Badanie zrealizowano w dniach od 4 do 14 stycznia 2021 roku na próbie liczącej 1150 osób (w tym: 44,1% metodą CAPI, 42,8% – CATI i 13,1% – CAWI).

CBOS realizuje badania statutowe w ramach opisanej wyżej procedury od maja 2020 roku, w każdym przypadku podając proporcję wywiadów bezpośrednich, telefonicznych i internetowych.

RYS. 1. Czy, ogólnie rzecz biorąc, sytuacja w naszym kraju zmierza w dobrym czy też w złym kierunku?



Oceny sytuacji w kraju są silnie zależne od polityczno-światopoglądowych cech badanych. Pozytywne wyrażnie przeważają nad negatywnymi wśród osób popierających Prawo i Sprawiedliwość (wraz z Solidarną Polską i Porozumieniem), deklarujących prawicową orientację polityczną oraz wśród najbardziej zaangażowanych w praktyki religijne (uczestniczących w nich kilkakrotnie w tygodniu). Przekonanie, że zmierza ona w dobrym kierunku, jest także relatywnie częste wśród respondentów uczestniczących w praktykach religijnych raz w tygodniu, starszych (powyżej 54. roku życia), zwłaszcza mających 65 i więcej lat, mieszkańców wsi (tu wyróżniają się dodatkowo osoby pracujące w prywatnych gospodarstwach rolnych), mających wykształcenie zasadnicze zawodowe lub podstawowe, z gospodarstw domowych o niskich i przeciętnych dochodach *per capita* (od 1000 zł do 1999 zł). Niezadowolenie z ogólnej sytuacji w Polsce dominuje wśród wyborców ugrupowań opozycyjnych, szczególnie Lewicy, Koalicji Obywatelskiej i Polski 2050 Szymona Hołowni, identyfikujących się z lewicą i nieangażujących się religijnie. Jest ono również zauważalnie częstsze niż przeciętnie wśród osób o poglądach centrowych, sporadycznie uczestniczących w praktykach religijnych (kilka razy w roku), a ponadto młodszych ankietowanych: w wieku 18-44 lata, mieszkańców dużych (100 000 – 499 999 ludności) i – szczególnie – największych miast (500 000 i więcej ludności), mających wyższe wykształcenie, przedstawicieli kadry kierowniczej i specjalistów, pracowników administracyjno-biurowych, robotników niewykwalifikowanych, uzyskujących najniższe (poniżej 1000 zł) i najwyższe (powyżej 2999 zł) dochody w przeliczeniu na osobę w gospodarstwie domowym oraz niezadowolonych z własnej sytuacji materialnej (zob. tabelę 2 i tabelę aneksową 1).

TABELA 2

Na kandydata której partii / bloku partii głosował(a)by Pan(i) w wyborach do Sejmu?	Czy, ogólnie rzecz biorąc, sytuacja w naszym kraju zmierza w dobrym czy też w złym kierunku?		
	W dobrym	W złym	Trudno powiedzieć
	w procentach		
Prawo i Sprawiedliwość (wraz z Solidarną Polską i Porozumieniem)	76	10	14
Konfederacja Wolność i Niepodległość*	11	75	13
Koalicja Obywatelska	8	84	7
Polska 2050 Szymona Hołowni	7	81	12
Lewica*	3	88	9
Niezdecydowani, na kogo głosować	17	59	24
Niezamierzający głosować	17	61	22

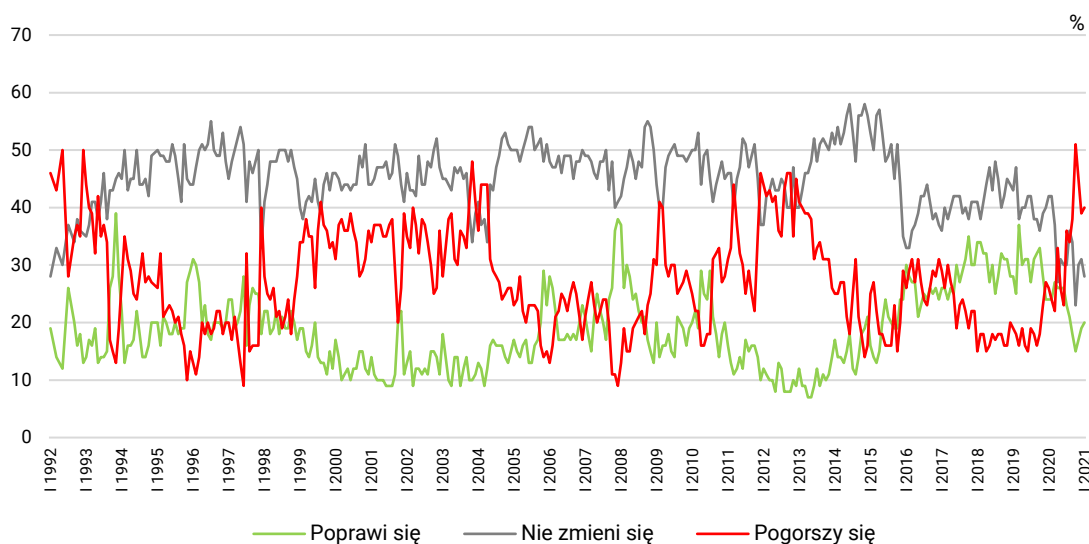
\* Uwaga, niewielka liczebność elektoratu tego ugrupowania w próbie

## Przewidywania

Względnie stabilne na przestrzeni miesiąca są przewidywania odnoszące się do ogólnej sytuacji w kraju w ciągu najbliższego roku. Jedna piąta badanych (20%) uważa, że sytuacja ta się poprawi, a dwukrotnie więcej (40%) – że się pogorszy. Nieco mniej osób niż w grudniu ubiegłego roku przewiduje, że się ona nie zmieni (28% wobec 31%).

CBOS

RYS. 2. Jak Pan(i) sądzi, czy w ciągu najbliższego roku sytuacja w Polsce poprawi się, pogorszy czy też się nie zmieni?



Pominięto odpowiedzi „trudno powiedzieć”

TABELA 3

Jak Pan(i) sądzi, czy w ciągu najbliższego roku <b>sytuacja w Polsce</b> poprawi się, pogorszy czy też się nie zmieni?	Wskazania respondentów według terminów badań												2021
	2020												
	I	II	III	V/VI	VI	VII	VIII	IX	X	X/2	XI	XII	
	w procentach												
Poprawi się	24	24	27	26	26	26	23	21	18	15	17	19	20
Nie zmieni się	42	42	37	27	31	30	30	36	34	23	30	31	28
Pogorszy się	26	24	22	33	26	23	36	34	38	51	45	39	40
Trudno powiedzieć	8	10	14	14	16	21	11	9	9	11	9	11	12

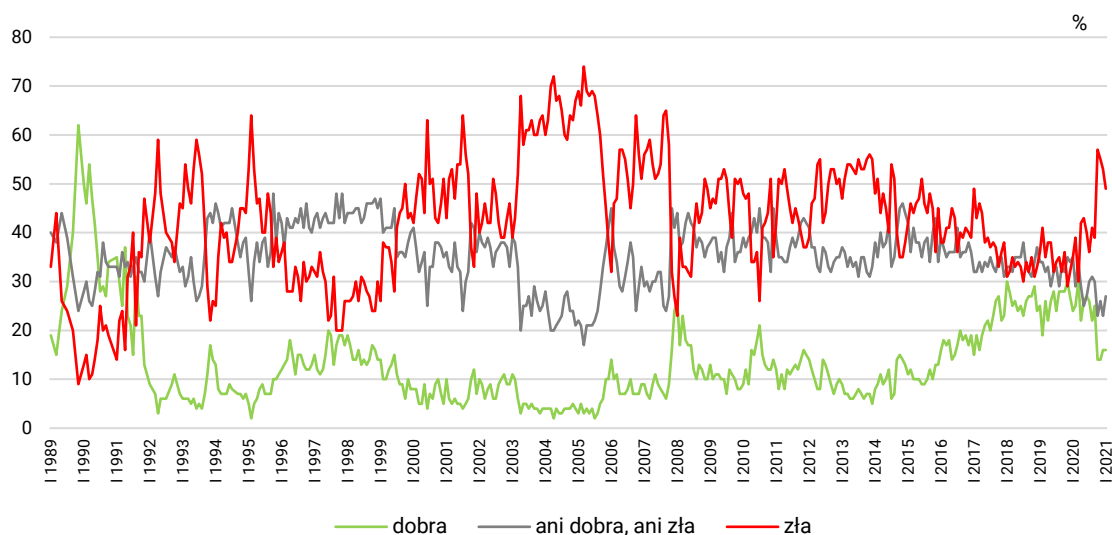
## SYTUACJA POLITYCZNA

### Oceny

W stosunku do grudnia minionego roku ubyło badanych niezadowolonych z sytuacji politycznej w Polsce (spadek o 4 punkty procentowe, do 49%) i w takim samym stopniu zwiększył się odsetek oceniających ją jako przeciętną (wzrost o 4 punkty, do 27%). Skala zadowolenia nie uległa zmianie (16%).

CBOS

RYS. 3. Jak Pan(i) ogólnie ocenia obecną sytuację polityczną w Polsce? Czy jest ona:



Pominięto odpowiedzi „trudno powiedzieć”



TABELA 4

Jak Pan(i) ogólnie ocenia obecną <b>sytuację polityczną</b> w Polsce? Czy jest ona:	Wskazania respondentów według terminów badań												
	2020												2021
	I	II	III	V/VI	VI	VII	VIII	IX	X	X/2	XI	XII	I
	w procentach												
– dobra	24	25	30	22	26	27	26	22	25	14	14	16	16
– ani dobra, ani zła	35	29	34	29	25	27	30	31	30	23	26	23	27
– zła	35	39	30	42	43	40	36	41	39	57	55	53	49
Trudno powiedzieć	7	7	6	6	6	7	7	7	6	5	5	8	7

Najwyższy poziom niezadowolenia z sytuacji politycznej prezentują, poza zwolennikami ugrupowań opozycyjnych i deklarującymi lewicowe poglądy, badani nieangażujący się religijnie (lub robiący to sporadycznie), najmłodszy respondenci (w wieku 18–24 lata), mieszkańcy największych miast, mający wyższe wykształcenie, przedstawiciele kadry kierowniczej i specjaliści, pracownicy administracyjno-biurowi, średni personel i technicy, jak również uzyskujący najwyższe dochody *per capita* i źle oceniający własną sytuację materialną. Dobrze o aktualnej sytuacji politycznej wypowiadają się na ogół wyborcy PiS, a także – częściej niż przeciętnie – badani identyfikujący się z prawicą, najbardziej zaangażowani w praktyki religijne, najstarsi (65+), mający wykształcenie zasadnicze zawodowe, a spośród grup zawodowych – rolnicy (zob. tabelę 5 i tabelę aneksową 3).

TABELA 5

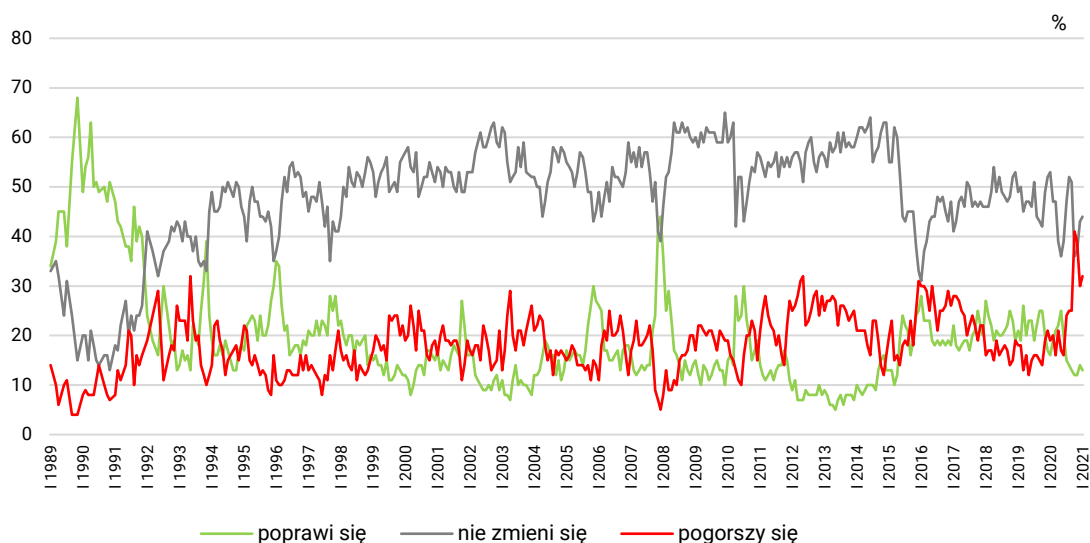
Na kandydata której partii / bloku partii głosował(a)by Pan(i) w wyborach do Sejmu?	Jak Pan(i) ogólnie ocenia obecną sytuację polityczną w Polsce? Czy jest ona:			
	dobra	ani dobra, ani zła	zła	Trudno powiedzieć
	w procentach			
Prawo i Sprawiedliwość (wraz z Solidarną Polską i Porozumieniem)	52	33	7	8
Koalicja Obywatelska	3	10	85	2
Lewica*	3	10	88	0
Konfederacja Wolność i Niepodległość*	3	18	70	9
Polska 2050 Szymona Hołowni	1	17	80	2
Niezdecydowani, na kogo głosować	6	25	58	11
Niezamierzający głosować	4	35	50	11

\* Uwaga, niewielka liczebność elektoratu tego ugrupowania w próbie

## Przewidywania

Przewidywania dotyczące sytuacji politycznej w kraju w ciągu najbliższego roku są zbliżone do grudniowych. Poprawę w tej dziedzinie przewiduje 13% Polaków, pogorszenie – blisko jedna trzecia (32%, wzrost o 2 punkty procentowe), a o braku zmian mówi ponad dwie piąte (44%).

RYS. 4. Czy, Pana(i) zdaniem, w ciągu najbliższego roku sytuacja polityczna w Polsce:



Pominięto odpowiedzi „trudno powiedzieć”

TABELA 6

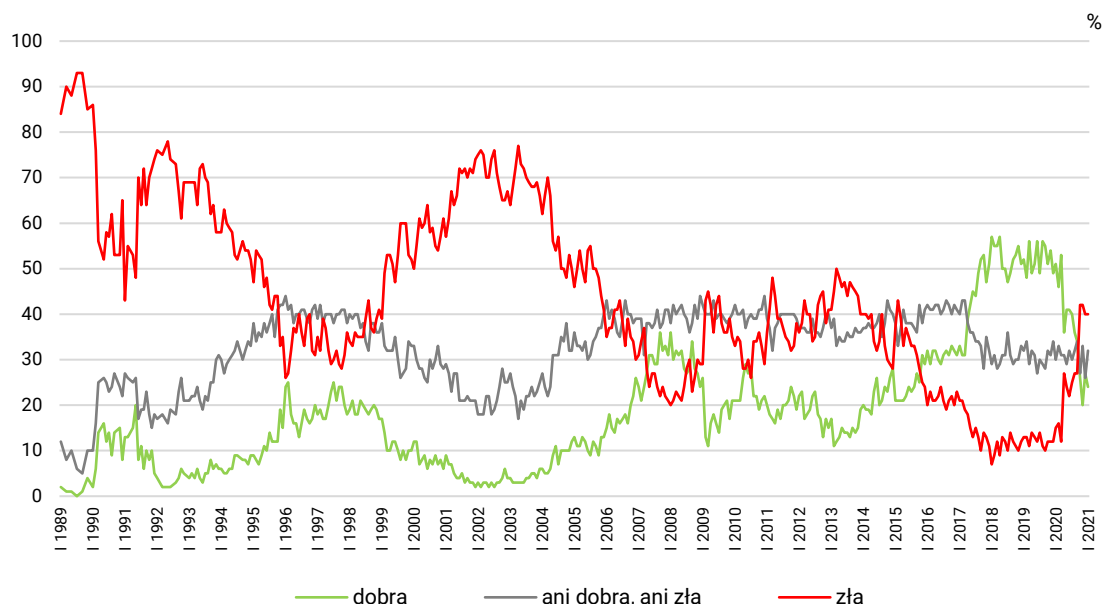
Czy, Pana(i) zdaniem, w ciągu najbliższego roku <b>sytuacja polityczna</b> w Polsce:	Wskazania respondentów według terminów badań												2021
	2020												
	I	II	III	V/VI	VI	VII	VIII	IX	X	X/2	XI	XII	
	w procentach												
– poprawi się	16	19	21	22	25	20	15	14	13	12	12	14	13
– nie zmieni się	53	47	47	39	36	39	47	52	51	36	37	43	44
– pogorszy się	19	20	16	21	17	16	24	25	25	41	39	30	32
Trudno powiedzieć	12	15	15	18	22	25	14	9	11	11	12	13	11

## SYTUACJA GOSPODARCZA

### Oceny

Nieco mniej pozytywne niż w grudniu są oceny sytuacji gospodarczej w Polsce. Do zadowolonych z niej zalicza się obecnie jedna czwarta badanych (24%, spadek o 3 punkty procentowe). Zwiększył się jednocześnie odsetek postrzegających ją jako przeciętną (z 26% do 32%), natomiast skala niezadowolenia pozostała niezmienną (40%).

RYS. 5. Jak Pan(i) ogólnie ocenia obecną sytuację gospodarczą w Polsce?  
Czy jest ona:



Pominięto odpowiedzi „trudno powiedzieć”

TABELA 7

Jak Pan(i) ogólnie ocenia obecną <b>sytuację gospodarczą</b> w Polsce? Czy jest ona:	Wskazania respondentów według terminów badań												2021
	2020												
	I	II	III	V/VI	VI	VII	VIII	IX	X	X/2	XI	XII	
	w procentach												
- dobra	51	46	53	36	41	41	40	36	34	26	20	27	24
- ani dobra, ani zła	30	33	31	31	29	32	30	32	34	27	33	26	32
- zła	15	16	12	27	24	22	25	27	27	42	42	40	40
Trudno powiedzieć	5	5	4	6	5	5	6	5	5	5	4	6	5

Opinie o stanie gospodarki, podobnie jak te o sytuacji politycznej i ogólnym kierunku zmian następujących w kraju, są w znacznej mierze zdeterminowane przez polityczne i światopoglądowe usytuowanie badanych. Zadowolenie z kondycji gospodarczej kraju wyraźnie częściej niż niezadowolenie wyrażają zwolennicy rządzącego ugrupowania, identyfikujący się z prawicą i najbardziej zaangażowani w praktyki religijne. Lepsze niż przeciętnie oceny wystawiają najstarsi respondenci, mający wykształcenie zasadnicze zawodowe lub podstawowe i rolnicy. Z kolei najbardziej krytyczni są w tej kwestii zwolennicy Konfederacji Wolność i Niepodległość, a także – choć nieco mniej – Lewicy i KO, deklarujący poglądy lewicowe i nieuczestniczący w praktykach religijnych. Negatywnymi ocenami stanu polskiej gospodarki wyróżniają się na tle pozostałych ponadto najmłodszy respondenci, najlepiej wykształceni, prywatni przedsiębiorcy, przedstawiciele kadry kierowniczej i specjaliści, niezadowoleni z własnej sytuacji materialnej oraz uzyskujący

najwyższe dochody w przeliczeniu na osobę w gospodarstwie domowym (zob. tabelę 8 i tabelę aneksową 5).

**TABELA 8**

Na kandydata której partii / bloku partii głosował(a)by Pan(i) w wyborach do Sejmu?	Jak Pan(i) ogólnie ocenia obecną sytuację gospodarczą w Polsce? Czy jest ona:			
	dobra	ani dobra, ani zła	zła	Trudno powiedzieć
	w procentach			
Prawo i Sprawiedliwość (wraz z Solidarną Polską i Porozumieniem)	60	29	5	5
Polska 2050 Szymona Hołowni	11	38	51	0
Koalicja Obywatelska	8	28	63	1
Konfederacja Wolność i Niepodległość*	7	11	79	2
Lewica*	5	22	71	1
Niezdecydowani, na kogo głosować	11	27	51	11
Niezamierzający głosować	14	37	43	6

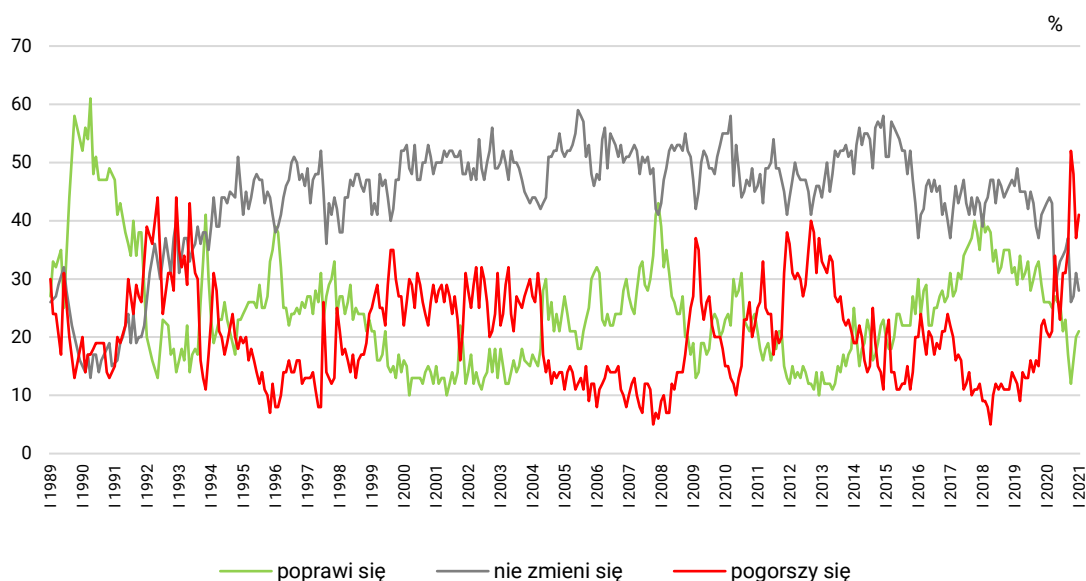
\* Uwaga, niewielka liczebność elektoratu tego ugrupowania w próbie

## Przewidywania

Od grudnia pogorszyły się nieco prognozy dotyczące sytuacji gospodarczej na przestrzeni najbliższego roku. Przybyło nieco badanych twierdzących, że się ona pogorszy (wzrost z 37% do 41%), natomiast mniej osób niż miesiąc temu mówi o braku zmian w tej dziedzinie (spadek z 31% do 28%). Odsetek przewidujących poprawę sytuacji gospodarczej pozostaje względnie stabilny (21%).

CBOS

**RYS. 6.** Czy, Pana(i) zdaniem, w ciągu najbliższego roku sytuacja gospodarcza w Polsce:



Pominięto odpowiedzi „trudno powiedzieć”

TABELA 9

Czy, Pana(i) zdaniem, w ciągu najbliższego roku <b>sytuacja gospodarcza</b> w Polsce:	Wskazania respondentów według terminów badań												2021 I
	2020												
	I	II	III	V/VI	VI	VII	VIII	IX	X	X/2	XI	XII	
	w procentach												
– poprawi się	26	26	25	27	26	26	21	23	17	12	16	20	21
– nie zmieni się	43	44	43	28	31	33	34	35	37	26	27	31	28
– pogorszy się	21	20	21	34	27	23	31	31	35	52	48	37	41
Trudno powiedzieć	10	11	11	11	16	19	14	11	11	10	9	13	10

## SYTUACJA WŁASNA BADANYCH I MATERIALNE WARUNKI ŻYCIA

### Oceny

Od poprzedniego badania w grudniu oceny poziomu życia respondentów i ich rodzin nie zmieniły się w istotnym stopniu. W styczniu ponad połowa Polaków deklaruje, że im i ich rodzinom żyje się dobrze (56%), blisko dwie piąte (38%, wzrost o 2 punkty procentowe) – że przeciętnie, a stosunkowo nieliczni – że źle (5%).

CBOS

RYS. 7. Czy obecnie Panu(i) i Pana(i) rodzinie żyje się:

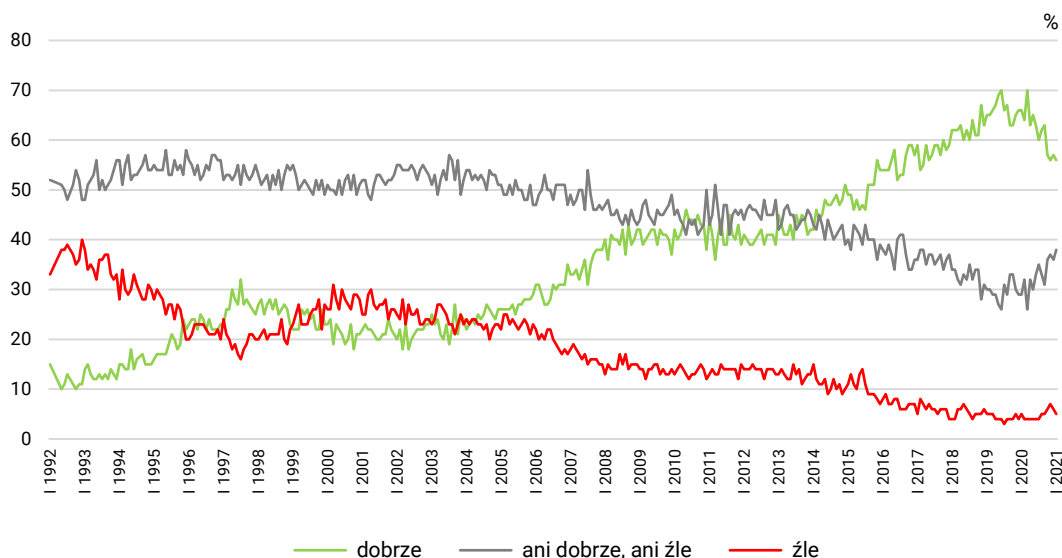


TABELA 10

Czy obecnie Panu(i) i Pana(i) <b>rodzinie</b> <b>żyje się:</b>	Wskazania respondentów według terminów badań												
	2020												2021
	I	II	III	V/VI	VI	VII	VIII	IX	X	X/2	XI	XII	I
	w procentach												
– dobrze	66	64	70	63	65	63	60	62	63	57	56	57	56
– ani dobrze, ani źle	29	32	26	32	30	33	35	33	31	36	37	36	38
– źle	5	4	4	4	4	4	4	5	5	6	7	6	5

W stosunku do grudnia ubyłoby respondentów zadowolonych z własnej sytuacji materialnej (spadek z 57% do 51%), natomiast zwiększyła się grupa oceniających ją przeciętnie (wzrost z 37% do 43%). Odsetek źle sytuowanych (6%) pozostaje niezmienny.

CBOS

RYS. 8. Jak Pan(i) ocenia obecne warunki materialne swojego gospodarstwa domowego?  
Czy są one:

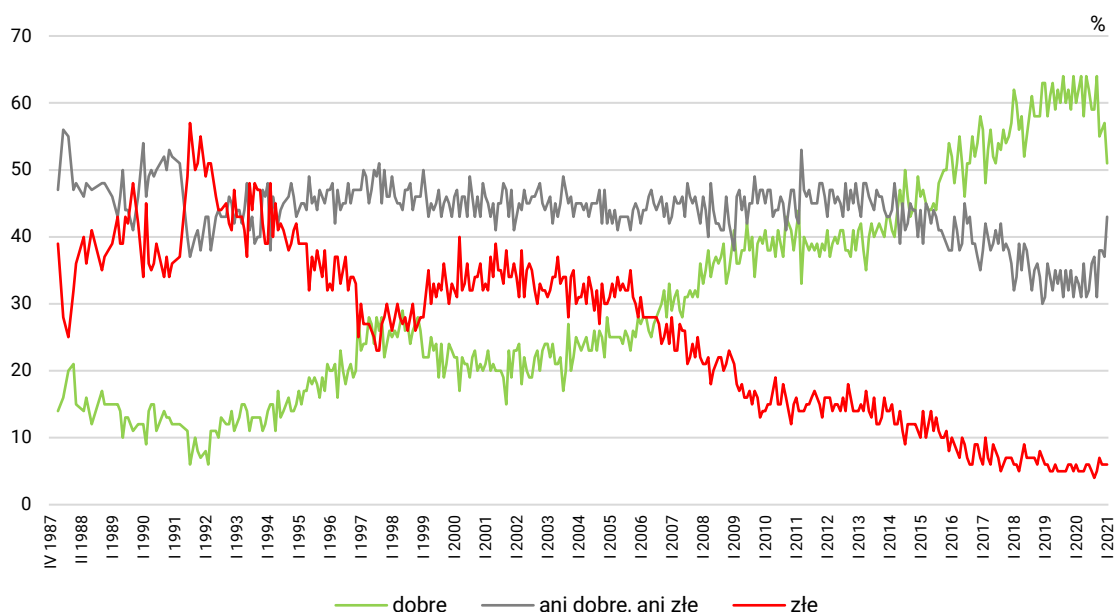


TABELA 11

Jak Pan(i) ocenia obecne <b>warunki materialne</b> <b>swojego gospodarstwa</b> <b>domowego?</b> Czy są one:	Wskazania respondentów według terminów badań												
	2020												2021
	I	II	III	V/VI	VI	VII	VIII	IX	X	X/2	XI	XII	I
	w procentach												
– dobre	60	62	64	58	64	62	59	59	64	55	56	57	51
– ani dobre, ani źle	34	33	31	36	31	32	36	37	31	38	38	37	43
– źle	6	5	5	5	6	6	5	4	5	7	6	6	6

Na tle pozostałych skalą dobrych ocen poziomu życia i sytuacji materialnej wyróżniają się młodszy badani, mający mniej niż 35 lat, najlepiej wykształceni, z gospodarstw domowych o dochodach *per capita* wynoszących co najmniej 2000 zł, a jeśli chodzi o grupy zawodowe – kadra kierownicza i specjaliści oraz technicy i średni personel (w ocenach warunków materialnych również prywatni

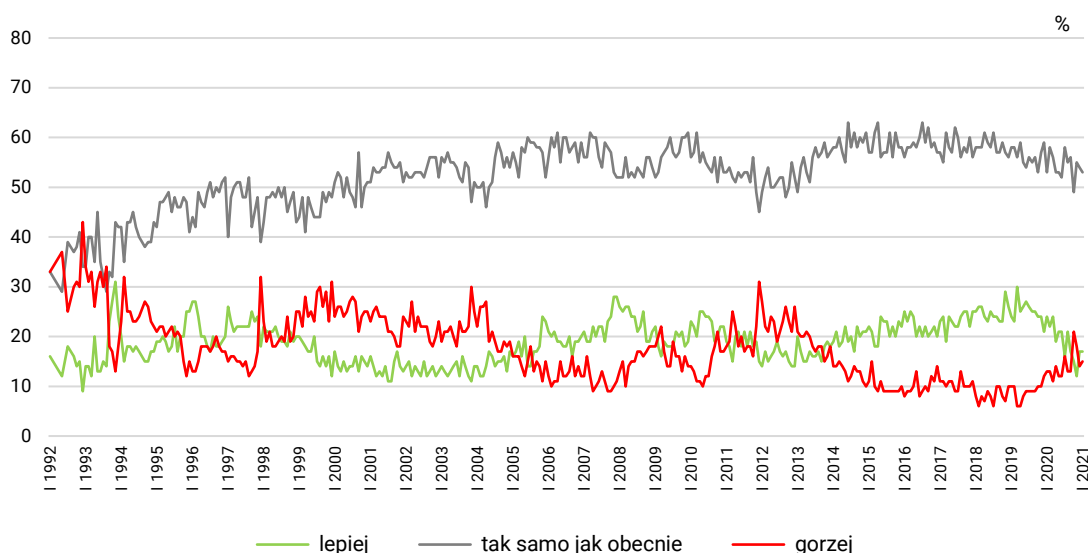
przedsiębiorcy). Z kolei niezadowoleni to najczęściej ankietowani uzyskujący dochody w przeliczeniu na osobę w gospodarstwie domowym poniżej 1000 zł, a w przypadku grup zawodowych – robotnicy niewykwalifikowani (zob. tabele aneksowe 7 i 8).

## Przewidywania

Przewidywania dotyczące poziomu życia respondentów i ich rodzin w ciągu najbliższych 12 miesięcy są zbliżone do tych, które zarejestrowaliśmy w grudniu ubiegłego roku. Na poprawę poziomu życia liczy obecnie niemal jedna piąta badanych (17%), a nieco mniej (15%) obawia się jego pogorszenia. Ponad połowa ankietowanych (53%) uważa, że nic się w tej kwestii nie zmieni.

CBOS

RYS. 9. Jak Pan(i) sądzi, czy za rok Panu(i) i Pana(i) rodzinie będzie się żyło:



Pominięto odpowiedzi „trudno powiedzieć”

TABELA 12

Jak Pan(i) sądzi, czy za rok Panu(i) i Pana(i) rodzinie będzie się żyło:	Wskazania respondentów według terminów badań												
	2020												2021
	I	II	III	V/VI	VI	VII	VIII	IX	X	X/2	XI	XII	I
	w procentach												
– lepiej	24	22	24	19	21	21	16	21	17	15	12	17	17
– tak samo	53	58	56	53	53	52	58	55	56	49	55	54	53
– gorzej	13	13	11	14	12	12	16	13	13	21	18	14	15
Trudno powiedzieć	10	8	9	14	14	15	10	11	13	15	15	14	15

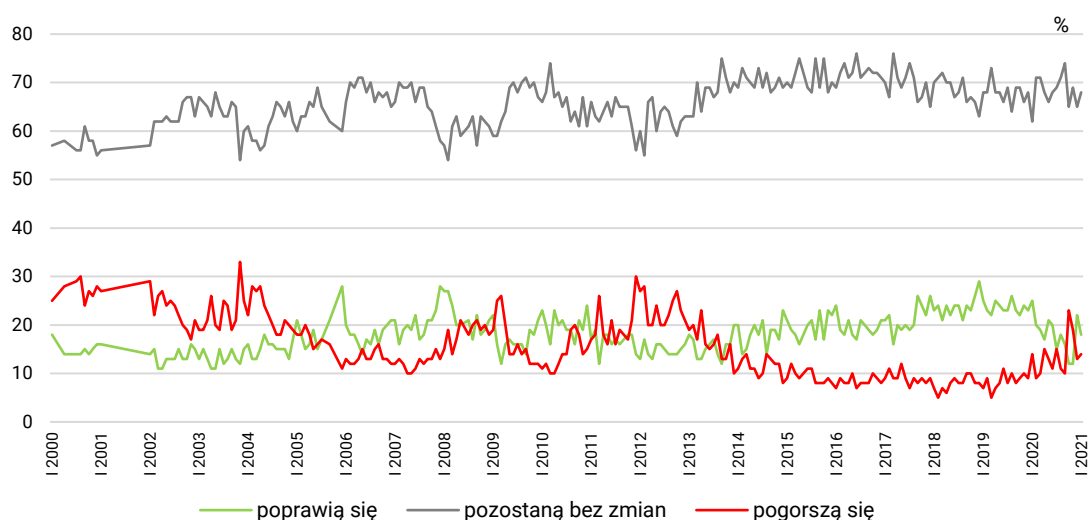
Od grudnia ubyło ankietowanych mówiących, że warunki materialne ich gospodarstw domowych się poprawią (spadek z 22% do 18%), a przybyło przewidujących, że pozostaną bez zmian (z 65% do 68%). Prognozy pesymistyczne pozostają na poziomie zbliżonym do ubiegłomiesięcznego (14%).

TABELA 13

Jak Pan(i) sądzi, czy w ciągu najbliższego roku <b>warunki materialne</b> Pana(i) gospodarstwa domowego:	Wskazania respondentów według terminów badań												
	2019												2021
	I	II	III	V/VI	VI	VII	VIII	IX	X	X/2	XI	XII	I
	w procentach												
– poprawią się	25	20	19	17	21	20	15	18	16	12	12	22	18
– pozostaną bez zmian	62	71	71	68	66	68	69	71	74	65	69	65	68
– pogorszą się	14	9	10	15	13	11	15	11	10	23	19	13	14

CBOS

RYS. 10. Jak Pan(i) sądzi, czy w ciągu najbliższego roku warunki materialne Pana(i) gospodarstwa domowego:



\*\*\*

Po grudniowej poprawie ocen kierunku zmian sytuacji w kraju, w styczniu nie obserwujemy większych zmian w tym zakresie. Mniej krytycznie niż przed miesiącem postrzegana jest sytuacja polityczna kraju. Wprawdzie skala niezadowolenia z sytuacji gospodarczej jest stabilna, ubyłoby jednak ocen pozytywnych w tym zakresie, a przybyło przeciętnych. Zwiększyły się też obawy o kondycję gospodarki w najbliższym roku. Jednocześnie zauważalnie zmniejszył się odsetek badanych określających własną sytuację materialną jako dobrą, natomiast przybyło twierdzących, że jest ona przeciętna. Mniej optymistyczne, a w większym stopniu wskazujące na stagnację, są ponadto prognozy w tym zakresie.

Opracował

Michał Feliksiak