



**Centrum Badania Opinii Społecznej**

ul. Żurawia 4 skr. pt. 24

00-955 WARSZAWA 15

SEKRETARIAT: 28-37-04; 29-35-69  
ZESPÓŁ REALIZACJI BADAŃ: 40-56-41

Telefon dyżurny: 21-34-34  
Telex: 816-436

BS/182/79/90

SOJUSZNICY I WROGOWIE POLSKI  
Opinie młodzieży o niektórych czynnikach  
bezpieczeństwa i zagrożenia kraju

Komunikat z badań

Czerwiec 1990 r.

W komunikacie przedstawiono wyniki sondażu CBOS przeprowadzonego wśród młodzieży szkolnej<sup>1</sup>, dotyczące takich zagadnień, jak: postrzeganie państw wrogich i przyjaznych Polsce, zjednoczenie Niemiec, dalsza przynależność Polski do Układu Warszawskiego.

### Sojusznicy i wrogowie Polski

Od 1985 roku ponawiamy wśród młodzieży pytanie, które państwa zaliczyłaby do naszych prawdziwych sojuszników (tab.1). W tym roku najczęściej wskazywano na USA (28,5% respondentów), rzadziej wymieniano Francję (12,4%), CSRS<sup>2</sup> (9,7%), ZSRR (8,9%), Wielką Brytanię (8,0%), Węgry (5,8%).

Tabela 1

w procentach

Państwa	Odpowiedzi na pytanie: <i>Po doświadczeniach lat minionych, które państwa zaliczył(a)byś do prawdziwych sojuszników Polski?</i> <sup>3</sup>			
	1985 r.	1988 r.	1989 r.	1990 r.
USA	6,3 (6) <sup>4</sup>	5,5 (4)	9,4 (2)	28,5 (1)
Francja	2,7 (7)	3,6 (6)	5,1 (6)	12,4 (2)
CSRS	23,7 (2)	12,7 (2)	8,7 (3)	9,7 (3)
ZSRR	40,8 (1)	23,8 (1)	16,4 (1)	8,9 (4)
Wielka Brytania	1,2 (3)	2,3 (7)	6,3 (4)	8,0 (5)
Węgry	15,6 (4)	6,3 (3)	4,6 (7)	5,8 (6)
RFN	1,2 (9)	1,1 (9)	2,1 (8)	3,5 (7)
Włochy	1,5 (8)	1,2 (8)	2,0 (9)	2,2 (8)
NRD	14,4 (5)	4,5 (5)	5,2 (5)	2,0 (9)
Rumunia	-	0,3 (10)	0,4 (10)	1,1 (10)
Nie ma takich	18,0	25,9	30,4	28,1

<sup>1</sup> Sondaż CBOS zrealizowany w dniach 17.04-7.05.1990 r. na ogólnopolskiej reprezentatywnej próbie losowej uczniów ostatnich klas szkół średnich i zasadniczych zawodowych (N=1163).

<sup>2</sup> W badaniu posługiwano się starą nazwą Czeskiej i Słowackiej Republiki Federacyjnej.

<sup>3</sup> W zestawieniu umieszczono kraje uznane za sojuszników przez co najmniej jeden procent badanych.

<sup>4</sup> W nawiasach podano pozycję państwa według wielkości odsetka respondentów wskazujących na nie.

Na przestrzeni ostatnich pięciu lat - a więc w stosunkowo krótkim czasie - wśród kolejnych roczników młodzieży mapa wyobrażeń o państwach przyjaźnie do nas nastawionych uległa olbrzymiej zmianie. Państwo uznawane dziś za największego naszego sojusznika - USA pięć lat temu zajmowało dopiero szóste miejsce pod względem częstości wyborów. Z kolei ZSRR - w opinii kończących szkołę pięć lat temu nasz czołowy sojusznik - przez dzisiejszych absolwentów za takiego uznawany jest zdecydowanie rzadziej i zajmuje dopiero czwarte miejsce na liście.

Znaczący wzrost wyborów na przestrzeni ubiegłych pięciu lat nastąpił w stosunku do Wielkiej Brytanii, a także (szczególnie w ciągu ostatniego roku dwukrotny przyrost wskazań) w stosunku do Francji.

CSRS i Węgry dziś są uznawane za sojusznika nieco częściej niż rok temu, ale w stosunku do 1985 roku dwukrotnie rzadziej.

Tak więc po dwóch latach (1988 i 1989) dominacji opinii o braku prawdziwych sojuszników obserwujemy w stosunku do całego badanego okresu znaczącą zmianę: głównym sojusznikiem jest obecnie w opinii młodzieży USA, a nie jak poprzednio ZSRR.

Tylko co do dwóch państw - ZSRR i CSRS - utrzymuje się niezmiennie przekonanie o ich przyjaznym do nas stosunku; w ciągu ostatnich lat wymieniane były one zawsze wśród pięciu naszych największych sojuszników. Pozostałe państwa na tej liście zmieniały się.

Po zgrupowaniu państw należących do Układu Warszawskiego (bez NRD<sup>5</sup>) i państw z NATO (bez RFN) widać wyraźnie (rysunek 1) iż, zdaniem respondentów, na przestrzeni pięciu ostatnich lat praktycznie rozpada się - nadal i formalnie istniejący - nasz system sojuszy, tj. Układ Warszawski. Wśród młodzieży rysuje się więc obecnie podobna jak wśród ludności dorosłej tendencja<sup>6</sup>: naszych sojuszników postrzegamy obecnie zdecydowanie częś-

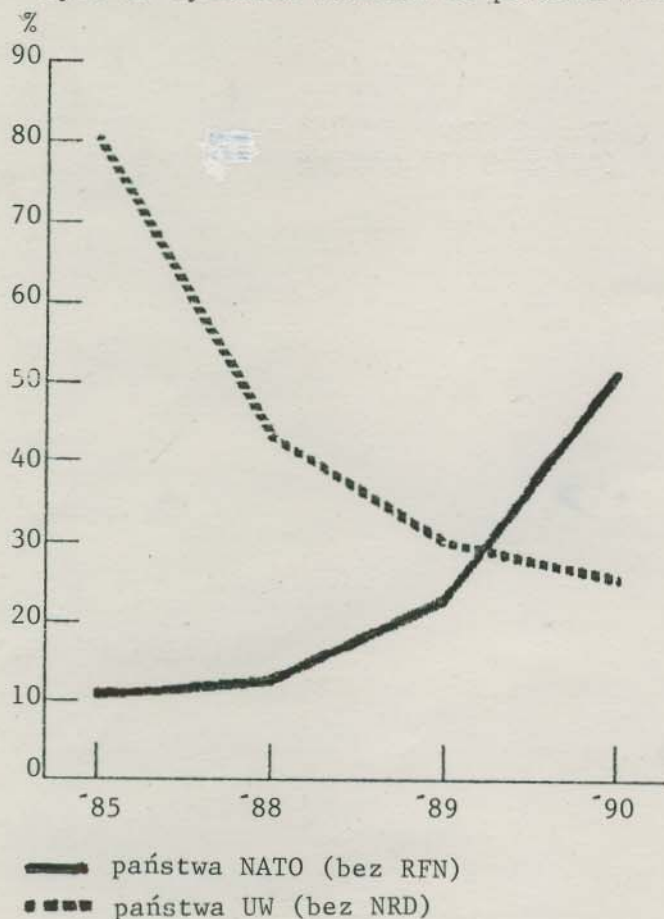
<sup>5</sup> Państwa niemieckie w związku z bliską perspektywą zjednoczenia postrzegane są wyraźnie odrębnie, nie jako integralne elementy tych polityczno-militarnych ugrupowań.

<sup>6</sup> "Opinie o polityce zagranicznej Rzeczypospolitej Polskiej" - CBOS, kwiecień 1990 r.

ciej w państwach dawnej koalicji antyhitlerowskiej niż wśród państw skupionych w Układzie Warszawskim.

Główne zagrożenie (tabela 2), zdaniem tegorocznych absolwentów, płynie ze strony Niemiec. W odpowiedziach na pytania otwarte respondenci posługiwali się różnymi określeniami:

Rys. 1. Dynamika wskazań na państwa Polsce przyjazne



Niemcy, RFN, NRD, zjednoczone Niemcy; łącznie co najmniej jednym z tych określeń posłużyło<sup>7</sup> się 71,5% badanych.

Druga nie sprzyjająca nam siła to ZSRR - jako nieprzyjaciela postrzega go 47,5% uczniów. Na nim w zasadzie wyczerpuje się lista naszych aktualnych wrogów. Od 1985 roku znacząco zmalało poczucie zagrożenia ze strony USA: w 1985 roku takiego zagrożenia upatrywało 42,3% respondentów, w tym roku już tylko 1,6%.

Tabela 2

w procentach

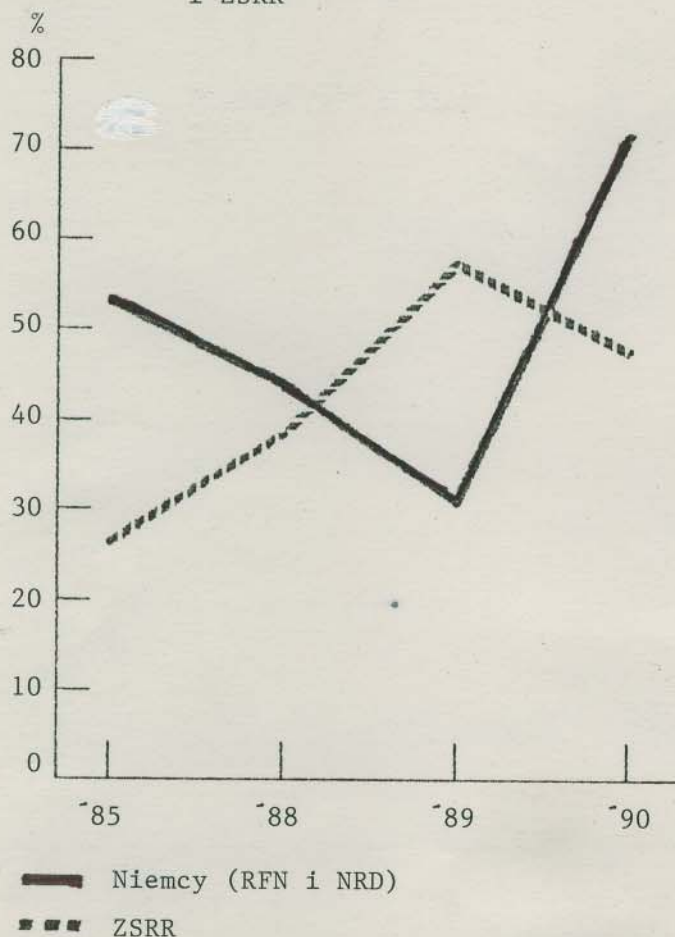
Państwa	Odpowiedzi na pytanie: <i>Których państw Polska powinna się najbardziej obawiać?</i>			
	1985 r.	1988 r.	1989 r.	1990 r.
RFN	47,4	30,9	24,1	27,8
Niemcy (ogólnie)	3,3	8,8	1,6	27,7
NRD	5,7	9,0	11,0	21,4
Zjednoczone Niemcy	-	-	-	10,1
<hr/>				
Niemcy - wybór jednej z powyższych kategorii <sup>7</sup>	53,1	43,9	30,8	71,5
ZSRR	26,3	38,4	57,1	47,5
CSRS	-	1,5	1,9	1,9
USA	42,3	26,5	13,4	1,6
Wszystkich	1,8	1,1	1,3	1,3
Nasi sąsiedzi	-	0,8	0,7	0,8
Kraje kapitalistyczne ogólnie	4,2	1,3	0,8	0,4

Decydującym powodem do ukształtowania się takich stanowisk wydaje się, powstała w ostatnich miesiącach, perspektywa szybkiego zjednoczenia Niemiec. W latach '85 - '89 spadało poczucie zagrożenia ze strony Niemiec (rysunek 2), rosło natomiast takie odczucie ze strony ZSRR. W ubiegłym roku - roku Okrągłego Stołu i czerwcowych wyborów - zdaniem respondentów, główne zagrożenie dla Polski stanowił ZSRR. W roku 1990 - roku prawdopodobnego zjednoczenia Niemiec - następuje powrót do dominacji poczucia zagrożenia ze strony tego właśnie państwa-mocarstwa sąsiadującego z nami od strony zachodniej.

Budowaniu demokratycznego ładu w naszym kraju towarzyszy rozpad jałtańskiego podziału Europy, wyzwalaając wśród młodzieży spiralę zagrożenia ze strony obu naszych sąsiadów. Od 1985 roku wzrasta poczucie zagrożenia jednocześnie z zachodu i ze

<sup>7</sup> 27,7% wskazuje na RFN, 27,7 - na Niemcy ogólnie, 21,4 - na NRD, a 10,1 - na zjednoczone Niemcy. Zamieszczona w tekście i w tabeli liczba 71,5% nie jest sumą tych kategorii, lecz informuje, jaki odsetek ankietowanych podał co najmniej jedną z tych kategorii.

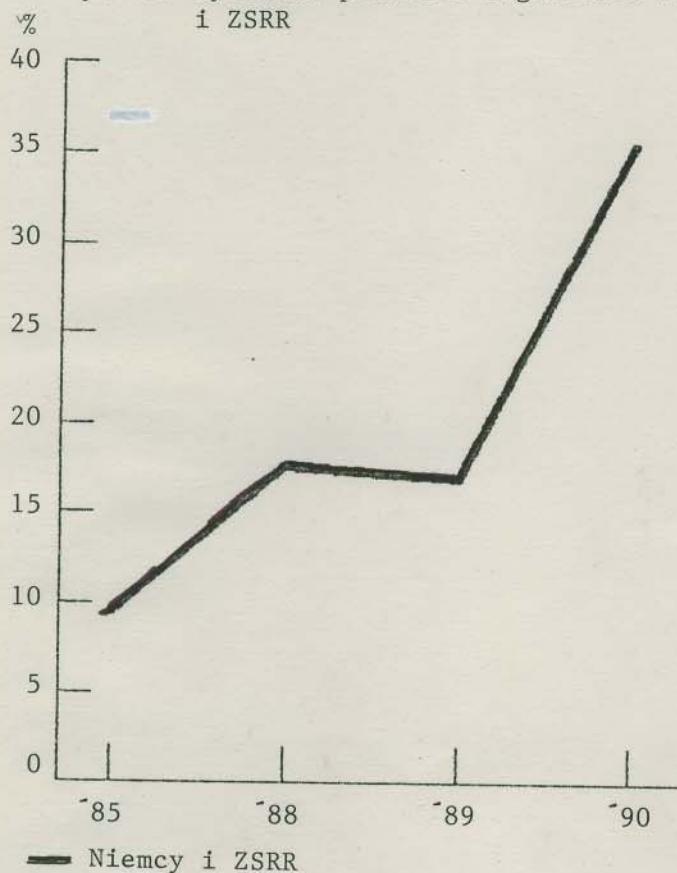
Rys. 2. Dynamika poczucia zagrożenia ze strony Niemiec (RFN i NRD) i ZSRR



wschodu (rysunek 3): i tak w '85 dwustronne zagrożenie odczuwało 9,5% badanych, w '88 - 17,6, w '89 - 16,9, w '90 - 35,4%, a więc co trzeci młody Polak.

Istnienie ogromnego poczucia zagrożenia ze strony zjednoczonych Niemiec potwierdza na ogół negatywny stosunek badanych do połączenia tych państw: 45,9% respondentów to zdecydowani przeciwnicy zjednoczenia się Niemiec w ogóle, dalsze 21,8% opowiada się za ich integracją w bardzo odległym czasie, a tylko 7,8% jest za jak najszybszym ich połączeniem.

Rys. 3. Dynamika poczucia zagrożenia ze strony Niemiec (RFN i NRD) i ZSRR



#### Opinie o Układzie Warszawskim

Poczucie zagrożenia ze strony obu naszych potężnych sąsiadów - Niemiec i ZSRR powoduje całkowitą polaryzację opinii młodych Polaków w wyborze partnera sojuszu militarnego (tabela 3).

Za dalszą przynależnością Polski do UW opowiada się 51,3% badanych (w 1988 r. - 60,4), za wystąpieniem z Układu - 42,8% (w 1988 r. - 36,5).

Decydujące znaczenie dla poglądów w sprawie przynależności Polski do UW ma ocena naszych sąsiadów pod kątem ich zagrożenia dla Polski. I tak 66% odczuwających zagrożenie ze

Tabela 3

w procentach

<i>Gdyby odbywało się powszechne głosowanie nad dalszą przynależnością Polski do Układu Warszawskiego, to głosował(a)byś za</i>	Wskazania respondentów według terminów badań:		
	1988 r.	1989 r.	1990 r.
Pozostaniem w Układzie Warszawskim	60,4	55,2	51,3
Wystąpieniem z Układu Warszawskiego	36,5	40,3	42,8

strony naszego zachodniego sąsiada, zaś nie obawiających się ZSRR - opowiada się za pozostaniem w UW. Natomiast 67,2% upatrujących w ZSRR wroga, a nie odczuwających zagrożenia ze strony Niemiec - postuluje wystąpienie z UW. Wśród odczuwających zagrożenie z obu stron (35,4% badanych) równoliczne grupy opowiadają się za pozostaniem (49,1%), jak i za wystąpieniem z UW (50,9%).

Wśród optujących za wystąpieniem Polski z UW (tabela 4) nadal przeważa grupa opowiadająca się za neutralnością (55,6%), jednak jej odsetek maleje (1988 r. - 71,4%). Coraz liczniejsza jest grupa postulująca militarne powiązanie z blokiem państw zachodnich - 43,2% (1988 r. - 23,8) w przypadku wystąpienia z UW.

Tabela 4

w procentach

<i>Jeśli głosował(a)byś za wystąpieniem z Układu Warszawskiego, to czy w takim wypadku Polska powinna</i>	Wskazania respondentów według terminów badań:		
	1988 r. (N=521)	1989 r. (N=499)	1990 r. (N=514)
Pozostać neutralna	71,4	68,3	55,6
Związać się militarnie z blokiem państw zachodnich	23,8	29,3	43,2

x

x

x

Opinie co do państw nam przyjaznych i wrogich nie są wśród kolejnych badanych roczników młodzieży jednoznaczne, a ponadto ulegają corocznym jakościowym zmianom. Szczególnie silne zmiany, wręcz diametralne, dokonywały się w postrzeganiu



supermocarstw - ZSRR, USA i Niemiec. W ostatnich latach notujemy skrajne wahania opinii: od przypisania zdecydowanie przyjaznego nastawienia po przypisanie silnej wrogości; ponadto tam, gdzie jedni postrzegają sympatię, inni dopatrują się wrogości.

Zdaniem młodzieży, dzisiejszymi sojusznikami Polski są głównie dawni członkowie koalicji antyhitlerowskiej, naszymi wrogami - agresorzy z września 1939 roku, tj. Niemcy i ZSRR. Jednocześnie państwa UW nie stanowią już dla nas takiego oparcia jak dawniej.

Dominacja poczucia zagrożenia ze strony Niemiec nad poczuciem zagrożenia ze strony ZSRR ma decydujące znaczenie dla częstszego opowiadania się badanych za pozostaniem w Układzie Warszawskim niż wystąpieniem z niego.

Dążeniu młodej, nowo odradzającej się polskiej demokracji ku Europie towarzyszy panujące w społeczeństwie poczucie osamotnienia oraz silnego zagrożenia ze strony przerastających nas potencjałem gigantów ze wschodu, jak i zachodu. Stąd może obecne poszukiwania przyjaciół - w sytuacji gdy wrogów mamy blisko - daleko w USA i w Europie Zachodniej.

## ANEKS

Tabela 1. Opinie o zjednoczeniu państw niemieckich

w procentach

Charakterystyka i postawy badanych	Odpowiedzi na pytanie: <i>Jaki jest Twój pogląd na zjednoczenie państw niemieckich?</i>			
	jesteś zdecydowanym przeciwnikiem	opowiadasz się za zjednoczeniem, ale w bardzo odległym czasie	opowiadasz się za jak najszybszym połączeniem tych państw	trudno powiedzieć
Ogółem	50	24	9	17
<u>Płeć</u>				
Mężczyźni	49	26	11	15
Kobiety	52	21	6	21
<u>Wiek</u>				
Do 17	44	13	11	31
18-20	51	25	8	17
Powyżej 20 lat	55	19	16	10
<u>Typ szkoły</u>				
Liceum ogólnokształcące	39	33	12	16
Technikum	42	28	13	17
Liceum zawodowe	58	22	2	18
Zasadnicza szkoła zawodowa	56	19	7	18
<u>Miejsce zamieszkania</u>				
Wieś	53	24	6	18
Miasto:				
- 5-20 tys.	47	30	10	13
- 21-100 tys.	49	21	11	19
- powyżej 100 tys. mieszkańców	50	24	10	16
<u>Wykształcenie ojca</u>				
Podstawowe	55	19	4	22
Zasadnicze zawodowe	51	24	7	18
Średnie	46	28	11	15
Ponadśrednie	50	25	13	12
<u>Wykształcenie matki</u>				
Podstawowe	52	20	8	20
Zasadnicze zawodowe	53	23	5	19
Średnie	51	24	10	14
Ponadśrednie	45	29	12	14
<u>Przynależność ojca do grupy społeczno-zawodowej</u>				
Specjaliści	47	26	15	13
Pozostali umysłowi	47	28	9	15
Robotnicy wykwalifikowani	49	23	9	19
Robotnicy niewykwalifikowani	51	22	5	22
Rolnicy	52	25	4	20
Prywatni właściciele	45	36	9	9
Emeryci, renciści	60	20	8	13
Inne grupy zawodowe	55	19	11	15
<u>Ocena własnych warunków materialnych</u>				
Złe	56	16	10	18
Średnie	50	24	7	18
Dobre	48	26	10	16
<u>Rozwój sytuacji w kraju</u>				
Dobry kierunek	42	32	9	16
Zły kierunek	61	19	10	10
Trudno powiedzieć	52	19	7	22
<u>Stosunek do programu Balcerowicza</u>				
Poparcie	48	29	11	12
Brak poparcia	66	20	6	8
Nieznajomość	46	24	9	21
Trudno powiedzieć	55	19	6	19

Tabela 2. Opinie na temat przynależności Polski do Układu Warszawskiego

w procentach

Charakterystyka i postawy badanych	Odpowiedzi na pytanie: <i>Gdyby odbywało się powszechne głosowanie nad dalszą przynależnością Polski do Układu Warszawskiego, to głosował(a)byś na:</i>	
	pozostaniem w UW	wystąpieniem z UW
Ogółem	55	45
<u>Płeć</u>		
Mężczyźni	50	50
Kobiety	61	39
<u>Wiek</u>		
Do 17	59	41
18-20	53	47
Powyżej 20 lat	66	34
<u>Typ szkoły</u>		
Liceum ogólnokształcące	44	56
Technikum	51	49
Liceum zawodowe	61	39
Zasadnicza szkoła zawodowa	58	42
<u>Miejsce zamieszkania</u>		
Wieś	64	36
Miasto:		
- 5-20 tys.	53	47
- 21-100 tys.	55	45
- powyżej 100 tys. mieszkańców	35	65
<u>Wykształcenie ojca</u>		
Podstawowe	63	37
Zasadnicze zawodowe	55	45
Średnie	54	46
Ponadśrednie	43	57
<u>Wykształcenie matki</u>		
Podstawowe	62	38
Zasadnicze zawodowe	58	42
Średnie	52	48
Ponadśrednie	45	55
<u>Przynależność ojca do grupy społeczno-zawodowej</u>		
Specjaliści	47	53
Pozostali umysłowi	52	48
Robotnicy wykwalifikowani	54	46
Robotnicy niewykwalifikowani	54	46
Rolnicy	66	34
Prywatni właściciele	52	48
Emeryci, renciści	44	56
Inne grupy zawodowe	49	51
<u>Ocena własnych warunków materialnych</u>		
Złe	53	47
Średnie	55	45
Dobre	55	45
<u>Rozwój sytuacji w kraju</u>		
Dobry kierunek	44	56
Zły kierunek	66	34
Trudno powiedzieć	59	41
<u>Stosunek do programu Balcerowicza</u>		
Poparcie	44	56
Brak poparcia	48	52
Nieznajomość	60	40
Trudno powiedzieć	58	42

Tabela 3

w procentach

Charakterystyka i postawy badanych	Odpowiedzi na pytanie: <i>Jeśli głosował(a)byś za wystąpieniem z Układu Warszawskiego, to czy w takim wypadku Polska powinna</i>	
	pozostać neutralna	związać się militarnie z blokiem państw zachodnich
Ogółem	56	44
<u>Płeć</u>		
Mężczyźni	58	42
Kobiety	53	47
<u>Wiek</u>		
Do 17	52	48
18-20	56	44
Powyżej 20 lat	64	36
<u>Typ szkoły</u>		
Liceum ogólnokształcące	54	46
Technikum	60	40
Liceum zawodowe	57	43
Zasadnicza szkoła zawodowa	54	46
<u>Miejsce zamieszkania</u>		
Wieś	63	37
Miasto:		
- 5-20 tys.	49	51
- 21-100 tys.	56	44
- powyżej 100 tys. mieszkańców	52	48
<u>Wykształcenie ojca</u>		
Podstawowe	62	38
Zasadnicze zawodowe	57	43
Średnie	54	46
Ponadśrednie	51	49
<u>Wykształcenie matki</u>		
Podstawowe	59	41
Zasadnicze zawodowe	56	44
Średnie	57	43
Ponadśrednie	50	50
<u>Przynależność ojca do grupy społeczno-zawodowej</u>		
Specjaliści	54	46
Pozostali umysłowi	56	44
Robotnicy wykwalifikowani	50	50
Robotnicy niewykwalifikowani	68	32
Rolnicy	62	38
Prywatni właściciele	64	36
Emeryci, renciści	55	45
Inne grupy zawodowe	63	38
<u>Ocena własnych warunków materialnych</u>		
Złe	54	46
Średnie	57	43
Dobre	57	43
<u>Rozwój sytuacji w kraju</u>		
Dobry kierunek	54	46
Zły kierunek	50	50
Trudno powiedzieć	60	40
<u>Stosunek do programu Balcerowicza</u>		
Poparcie	56	44
Brak poparcia	46	54
Nieznajomość	60	40
Trudno powiedzieć	55	45