

## Nastroje na rynku pracy w pierwszej dekadzie lutego

Znak jakości przyznany CBOS przez  
Organizację Firm Badania Opinii i Rynku na rok 2020/21



Fundacja Centrum Badania Opinii Społecznej  
ul. Świętojerska 5/7, 00-236 Warszawa  
e-mail: sekretariat@cbos.pl; info@cbos.pl  
<http://www.cbos.pl>  
(48 22) 629 35 69

## SPIS TREŚCI

Sytuacja w zakładach pracy.....	2
Oceny .....	2
Przewidywania .....	4
Poczucie zagrożenia bezrobociem.....	7
Sytuacja na lokalnych rynkach pracy.....	10



Od niemal 30 lat Centrum Badania Opinii Społecznej regularnie bada opinie Polaków na temat rynku pracy. Pracujących zarobkowo pytamy o bieżącą i przewidywaną sytuację w ich miejscu pracy. Mierzymy również poczucie zagrożenia bezrobociem i opinie ogółu dorosłych Polaków dotyczące lokalnych rynków pracy.

Omawiany sondaż z serii „Aktualne problemy i wydarzenia” został przeprowadzony w pierwszej dekadzie lutego na reprezentatywnej, imiennej próbie pełnoletnich mieszkańców kraju (wylosowanej z rejestru PESEL), w ramach procedury mixed-mode (ze względu na stan epidemii respondenci mogli wybierać spośród trzech metod badania: wywiadu bezpośredniego z udziałem ankietera, wywiadu telefonicznego albo samodzielnego wypełnienia ankiety internetowej)<sup>1</sup>. Warto dodać, iż czas realizacji badania przypadł na okres, w którym decyzją rządu wznowiona została działalność wszystkich placówek handlowych zlokalizowanych w galeriach handlowych, a także muzeów i galerii sztuki, zapowiedziane zostało ponadto otwarcie hoteli, instytucji kultury, takich jak teatry i kina, oraz części infrastruktury sportowej, co mogło wpłynąć – bezpośrednio lub pośrednio – zarówno na nastroje osób związanych z tymi obszarami działalności zawodowej, jak i na ogólny klimat społeczny.

---

<sup>1</sup> Badanie „Aktualne problemy i wydarzenia” (369) przeprowadzono w ramach procedury mixed-mode na reprezentatywnej imiennej próbie pełnoletnich mieszkańców Polski, wylosowanej z rejestru PESEL.

Każdy respondent wybierał samodzielnie jedną z metod:

- wywiad bezpośredni z udziałem ankietera (metoda CAPI),
- wywiad telefoniczny po skontaktowaniu się z ankieterem CBOS (CATI) – dane kontaktowe respondent otrzymywał w liście zapowiednim od CBOS,
- samodzielne wypełnienie ankiety internetowej, do której dostęp był możliwy na podstawie loginu i hasła przekazanego respondentowi w liście zapowiednim od CBOS.

We wszystkich trzech przypadkach ankieta miała taki sam zestaw pytań oraz strukturę. Badanie zrealizowano w dniach od 1 do 11 lutego 2021 roku na próbie liczącej 1179 osób (w tym: 44,3% metodą CAPI, 40,1% – CATI i 15,6% – CAWI).

CBOS realizuje badania statutowe w ramach opisanej wyżej procedury od maja 2020 roku, w każdym przypadku podając proporcję wywiadów bezpośrednich, telefonicznych i internetowych.

## SYTUACJA W ZAKŁADACH PRACY

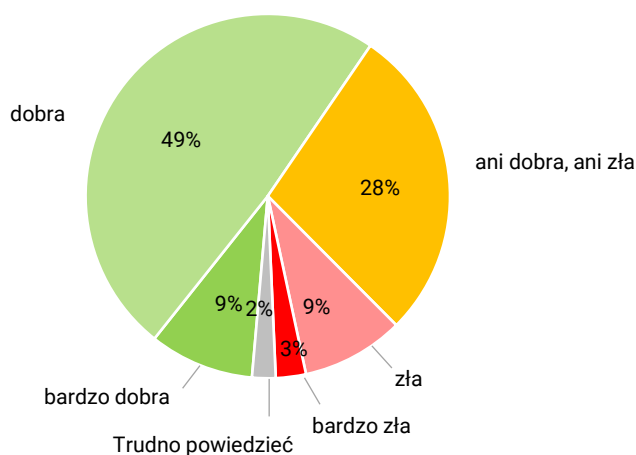
### Oceny

W pierwszej dekadzie lutego blisko trzy piąte (58%) pracujących zarobkowo oceniło, że sytuacja w ich zakładach pracy jest dobra, przy czym badani na ogół (49%) określali ją jako po prostu dobrą, a tylko 9% uznało ją za bardzo dobrą. Pracujący postrzegający sytuację w swoich zakładach pracy jako „ani dobrą, ani złą” stanowili 28% ankietowanych, natomiast 12% respondentów uważało ją za złą (w tym 3% uznało ją za bardzo złą).

CBOS

**RYS. 1. Jak Pan(i) ogólnie ocenia obecną sytuację w Pana(i) zakładzie pracy? Czy jest ona:**

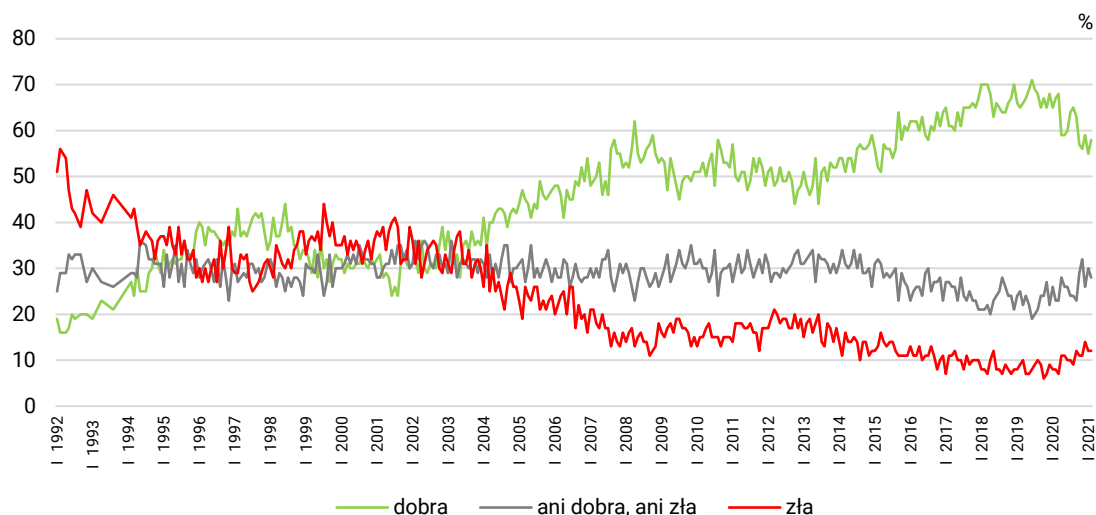
ODPOWIEDZI OSÓB PRACUJĄCYCH ZAROBKOWO ŁĄCZNIE Z ROLNIKAMI I OSOBAMI POMAGAJĄCYMI W PROWADZENIU GOSPODARSTWA ROLNEGO ORAZ PRACUJĄCYMI NA WŁASNY RACHUNEK POZA ROLNICTWEM, W TYM TAKŻE EMERYTÓW I RENCISTÓW PRACUJĄCYCH W NIEPEŁNYM WYMIARZE GODZIN (N=650)



W pierwszej dekadzie lutego w porównaniu z pierwszą połową stycznia opinie o aktualnej sytuacji w zakładach pracy nieco się poprawiły – o 3 punkty procentowe przybyło ocen pozytywnych (z 55% do 58%), a o 2 punkty procentowe ubyło pracujących zarobkowo oceniających ją niejednoznacznie – jako „ani dobrą, ani złą” (spadek z 30% do 28%). Nieznacznie mniej jest też odpowiedzi „trudno powiedzieć” (spadek o 1 punkt procentowy, do 2%), natomiast nie zmienił się odsetek oceniających ją negatywnie (12%).

RYS. 2. Jak Pan(i) ogólnie ocenia obecną sytuację w Pana(i) zakładzie pracy?\*

Czy jest ona:



\* Odpowiedzi osób pracujących zarobkowo. Pominięto odpowiedzi „trudno powiedzieć” i odmowy odpowiedzi

TABELA 1

Jak Pan(i) ogólnie ocenia obecną sytuację w Pana(i) zakładzie pracy? Czy jest ona:	Wskazania respondentów pracujących zarobkowo* według terminów badań													
	2020												2021	
	I	II	III	V/VI	VI	VII	VIII	IX	X	X/2	XI	XII	I	II
N*	580	548	505	712	756	745	621	626	619	578	566	549	623	650
	w procentach													
– dobra	65	67	68	59	59	60	64	65	63	57	56	59	55	58
– ani dobra, ani zła	26	23	23	28	26	26	24	24	23	29	32	26	30	28
– zła	8	8	7	11	11	10	10	9	12	11	11	14	12	12
Trudno powiedzieć/ Odmowa odpowiedzi	1	1	2	2	4	4	1	2	2	3	1	1	3	2

\* Dotyczy osób pracujących zarobkowo, także rolników oraz emerytów i rencistów pracujących w niepełnym wymiarze godzin

W pierwszej dekadzie lutego generalnie lepiej oceniali sytuację w swych zakładach pracy pracownicy najemni niż właściciele firm lub gospodarstw rolnych (zob. tabelę aneksową 1). Na tle pozostałych grup zawodowych najgorszymi nastrojami wyróżniali się badani prowadzący pozarolniczą działalność gospodarczą, wśród których tyle samo było ocen pozytywnych co negatywnych (po 30%). Jeszcze mniej ocen pozytywnych odnotowaliśmy wśród rolników indywidualnych i pomagających im członków rodzin (28%), jednak w tej grupie dominowały (48%) opinie, że sytuacja w miejscu pracy jest „ani dobra, ani zła”, a ocen negatywnych było 20%. Warto dodać, iż, w porównaniu

z poprzednim miesiącem<sup>2</sup>, w obu tych grupach oceny się pogorszyły, przy czym w większym stopniu dotyczy to prowadzących pozarolniczą działalność gospodarczą (spadek odsetka ocen pozytywnych i wzrost odsetka ocen negatywnych po 8 punktów procentowych) niż rolników (spadek odsetka ocen pozytywnych o 2 punkty procentowe przy jednoczesnym wzroście ocen negatywnych o 5 punktów). Wyraźna poprawa ocen nastąpiła natomiast w grupie robotników niewykwalifikowanych (wzrost odsetka ocen pozytywnych o 21 punktów procentowych przy spadku ocen negatywnych o 10 punktów) i w mniejszym stopniu wśród respondentów sprawujących funkcje kierownicze i specjalistów z wyższym wykształceniem oraz pracowników usług (wzrost odsetków ocen pozytywnych po 8 punktów procentowych).

Biorąc pod uwagę sektory własności zauważyć można, iż – tak jak w poprzednich miesiącach – na tle pozostałych gorszymi nastrojami wyróżniały się osoby pracujące w indywidualnych gospodarstwach rolnych, z których największa grupa (42%) uważała, że sytuacja w ich miejscach pracy jest „ani dobra, ani zła”, tylko co trzeci (33%) oceniał ją pozytywnie, natomiast 18% – negatywnie (zob. tabelę aneksową 1). Najlepiej sytuację w swoich zakładach pracy oceniali natomiast pracownicy instytucji, urzędów lub zakładów całkowicie państwowych, samorządowych lub publicznych (w tym także jednoosobowych spółek Skarbu Państwa), a następnie spółek właścicieli prywatnych i państwa (odpowiednio 70% i 68% ocen pozytywnych i po 10% negatywnych). Warto też dodać, iż w porównaniu z poprzednim miesiącem<sup>3</sup>, wśród pracowników instytucji, urzędów lub zakładów całkowicie państwowych, samorządowych lub publicznych (w tym także jednoosobowych spółek Skarbu Państwa) nastąpiła największa poprawa ocen (wzrost odsetka ocen pozytywnych o 14 punktów procentowych).

## Przewidywania

Większość (59%) pracujących zarobkowo w pierwszej dekadzie lutego przewidywała, że w ciągu najbliższego roku sytuacja w ich zakładach pracy pozostanie bez zmian. Pozostali znacznie częściej spodziewali się poprawy niż pogorszenia (19% wobec 12%). Warto też dodać, iż nawet badani spodziewający się w ciągu najbliższych dwunastu miesięcy poprawy lub pogorszenia sytuacji w swoim zakładzie pracy na ogół nie oczekują istotnych zmian (po 2% mówi o zdecydowanej poprawie lub zdecydowanym pogorszeniu). Co dziesiąty respondent (10%) nie potrafił ocenić, jak w ciągu najbliższego roku będzie wyglądała sytuacja w jego miejscu pracy.

---

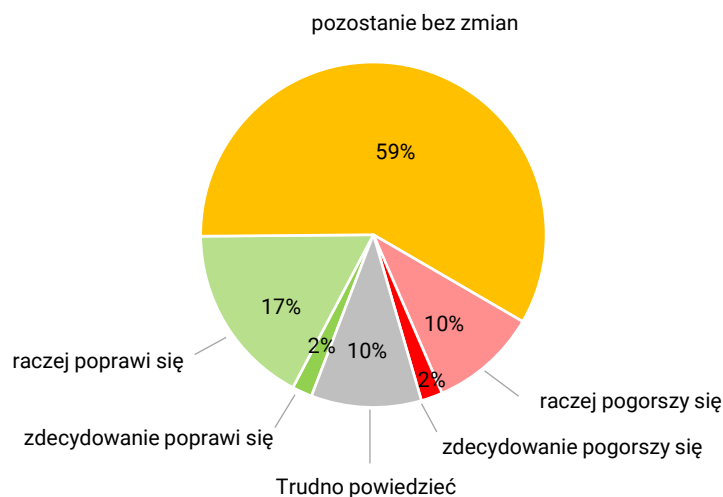
<sup>2</sup> Zob. komunikat CBOS „Nastroje na rynku pracy w pierwszej połowie stycznia”, styczeń 2021 (oprac. B. Badora).

<sup>3</sup> Por. przypis 2.



**RYS. 3. Czy, Pana(i) zdaniem, w ciągu najbliższego roku sytuacja w Pana(i) zakładzie pracy:**

ODPOWIEDZI OSÓB PRACUJĄCYCH ZAROBKOWO ŁĄCZNIE Z ROLNIKAMI I OSOBAMI POMAGAJĄCYMI W PROWADZENIU GOSPODARSTWA ROLNEGO ORAZ PRACUJĄCYMI NA WŁASNY RACHUNEK POZA ROLNICTWEM, W TYM TAKŻE EMERYTÓW I RENCISTÓW PRACUJĄCYCH W NIEPEŁNYM WYMIARZE GODZIN (N=650)



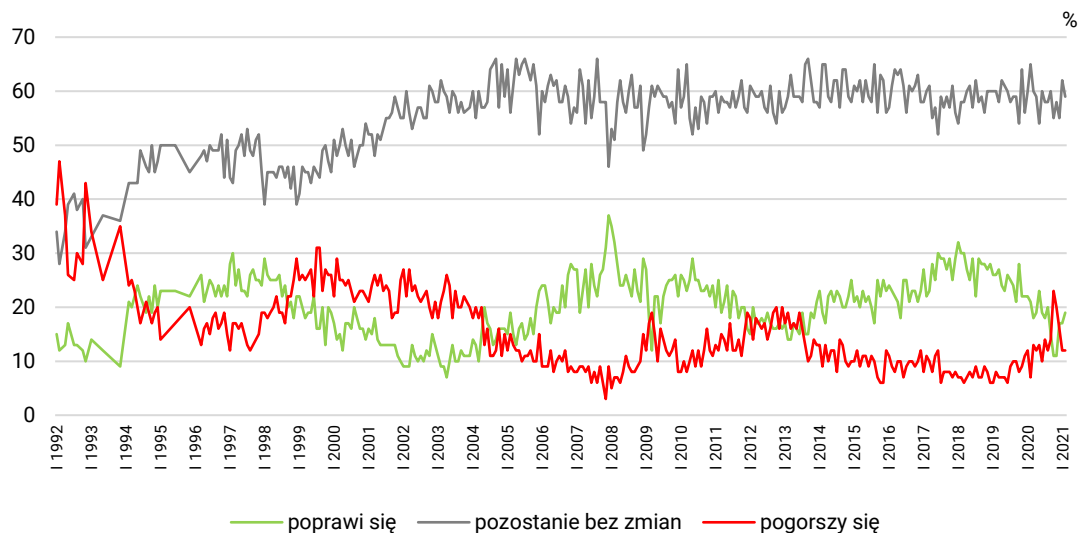
W pierwszej dekadzie lutego prognozy sytuacji w zakładach pracy były minimalnie bardziej optymistyczne niż miesiąc wcześniej. Wśród pracujących zarobkowo ubyło przekonanych, że w ciągu najbliższych 12 miesięcy sytuacja w ich zakładach pracy się nie zmieni (spadek z 62% do 59%), przybyło natomiast optymistów spodziewających się poprawy (wzrost z 17% do 19%). Nie zmienił się odsetek obawiających się jej pogorszenia (12%).

**TABELA 2**

Czy, Pana(i) zdaniem, w ciągu najbliższego roku <b>sytuacja w Pana(i) zakładzie pracy:</b>	Wskazania respondentów pracujących zarobkowo* według terminów badań													
	2020												2021	
	I	II	III	V/VI	VI	VII	VIII	IX	X	X/2	XI	XII	I	II
N*	580	549	505	712	756	745	621	626	619	578	566	549	623	650
	w procentach													
– poprawi się	22	21	18	19	23	19	18	20	15	11	11	17	17	19
– pozostanie bez zmian	60	65	60	59	54	60	58	58	60	55	58	55	62	59
– pogorszy się	12	7	13	12	13	10	14	12	14	23	20	16	12	12
Trudno powiedzieć/ Odmowa odpowiedzi	6	7	9	10	9	11	10	10	11	12	11	12	9	10

\* Dotyczy osób pracujących zarobkowo, także rolników oraz emerytów i rencistów pracujących w niepełnym wymiarze godzin

RYS. 4. Czy, Pana(i) zdaniem, w ciągu najbliższego roku sytuacja w Pana(i) zakładzie pracy\*:



\* Odpowiedzi respondentów pracujących zarobkowo. Pominięto odpowiedzi „trudno powiedzieć” i odmowy odpowiedzi

Na prognozy dotyczące zakładów pracy znaczący wpływ miała ich obecna sytuacja, im gorsze oceny stanu aktualnego, tym częściej przewidywane było pogorszenie w ciągu najbliższego roku (od 4% w grupie oceniających, że obecna sytuacja ich zakładów pracy jest dobra, do 38% wśród uważających ją za złą). Analogicznie – im lepsze oceny aktualnej sytuacji w zakładach pracy, tym częściej formułowane były nadzieje na jej poprawę (od 11% wśród oceniających ją źle do 24% w grupie oceniających ją dobrze).

TABELA 3

Czy, Pana(i) zdaniem, w ciągu najbliższego roku, sytuacja w Pana(i) zakładzie pracy*:	Jak Pan(i) ogólnie ocenia obecną sytuację w Pana(i) zakładzie pracy?		
	Czy jest ona:		
	dobra	ani dobra, ani zła	zła
	procentowanie w kolumnach		
– poprawi się	24	13	11
– pozostanie bez zmian	64	60	35
– pogorszy się	4	18	38
Trudno powiedzieć/Odmowa odpowiedzi	8	9	16

\* Odpowiedzi osób pracujących zarobkowo (N=650)

Mimo iż różnice w prognozach pracowników poszczególnych sektorów nie są w tym miesiącu istotne statystycznie, to warto zauważyć, iż najwięcej optymistów jest wśród pracujących w prywatnych gospodarstwach rolnych (27%), a ponadto w tej grupie, w porównaniu z pierwszą

połową stycznia<sup>4</sup>, przewidywania najbardziej się poprawiły (wzrost odsetka spodziewających się poprawy o 10 punktów procentowych). Warto też podkreślić, iż, tak jak w styczniu, ponadprzeciętnie dużo pesymistów odnotowaliśmy wśród prowadzących pozarolniczą działalność gospodarczą (24%) – zob. tabelę aneksową 2.

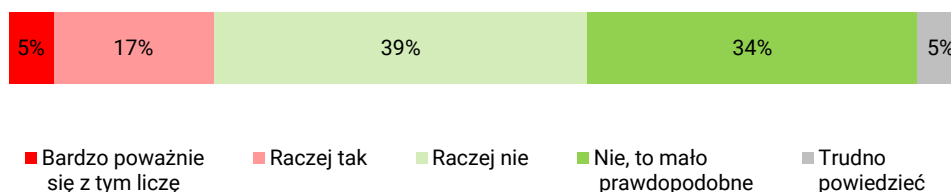
## POCZUCIE ZAGROŻENIA BEZROBOCIEM

W pierwszej dekadzie lutego blisko trzy czwarte (73%) pracujących zarobkowo zadeklarowało większe lub mniejsze poczucie pewności zatrudnienia, przy czym 34% pytanych uznała możliwość utraty obecnej pracy (zwolnienia, bankructwa, upadku, likwidacji zakładu, gospodarstwa itp.) za mało prawdopodobną. W różnym stopniu możliwość utraty pracy brało pod uwagę natomiast 22% ankietowanych, w tym 5% zadeklarowało, że bardzo poważnie się z tym liczy. Co dwudziesty (5%) pracujący uchylił się od odpowiedzi na to pytanie.

CBOS

### RYS. 5. Czy liczy się Pan(i) z możliwością utraty obecnej pracy (zwolnienia, bankructwa, upadku, likwidacji zakładu, gospodarstwa itp.)?

ODPOWIEDZI OSÓB PRACUJĄCYCH ZAROBKOWO ŁĄCZNIE Z ROLNIKAMI I OSOBAMI POMAGAJĄCYMI W PROWADZENIU GOSPODARSTWA ROLNEGO ORAZ PRACUJĄCYMI NA WŁASNY RACHUNEK POZA ROLNICTWEM, W TYM TAKŻE EMERYTÓW I RENCISTÓW PRACUJĄCYCH W NIEPEŁNYM WYMIARZE GODZIN (N=650)



Po styczniowym wyraźnym spadku odsetka pracujących zarobkowo liczących się z możliwością utraty obecnego zatrudnienia w lutym nastąpiła jego stabilizacja, a jednocześnie nieco wzrósł odsetek badanych w mniejszym lub większym stopniu pewnych utrzymania obecnej pracy, ubyło natomiast niepotrafiących ocenić swojej sytuacji (po 3 punkty procentowe).

<sup>4</sup> Por. przypis 2.

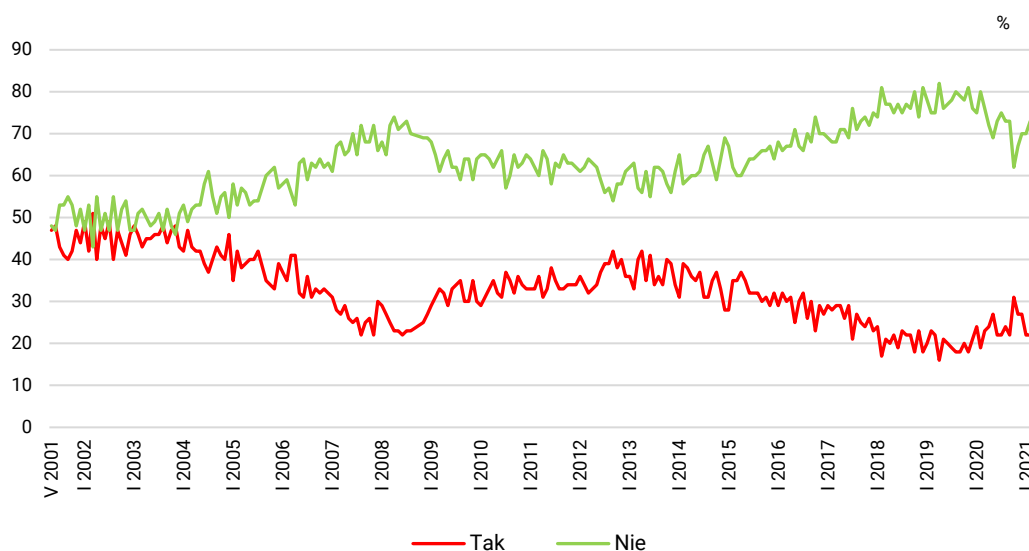
TABELA 4

Czy liczy się Pan(i) z <b>możliwością utraty obecnej pracy</b> (zwolnienia, bankructwa, upadku, likwidacji zakładu, gospodarstwa itp.)?	Wskazania osób pracujących zarobkowo* według terminów badań													
	2020												2021	
	I	II	III	V/VI	VI	VII	VIII	IX	X	X/2	XI	XII	I	II
	N=580	N=549	N=505	N=712	N=756	N=745	N=621	N=626	N=619	N=578	N=566	N=549	N=623	N=650
	w procentach													
Bardzo poważnie się z tym liczę	5	4	3	4	5	4	4	5	5	9	6	6	4	5
Raczej tak	19	15	20	20	22	18	18	19	17	22	21	21	18	17
Raczej nie	38	35	39	35	32	37	41	40	35	34	34	38	37	39
Nie, to mało prawdopodobne	37	45	37	37	37	36	34	33	38	28	33	32	33	34
Trudno powiedzieć/ Odmowa odpowiedzi	2	2	2	4	5	4	4	3	5	7	6	3	8	5

\* Dotyczy osób pracujących zarobkowo, także rolników oraz emerytów i rencistów pracujących w niepełnym wymiarze godzin

CBOS

RYS. 6. Czy liczy się Pan(i) z możliwością utraty obecnej pracy (zwolnienia, bankructwa, upadku, likwidacji zakładu, gospodarstwa itp.)?\*



\* Zsumowano odsetki odpowiedzi: „Bardzo poważnie się z tym liczę” i „Raczej tak” (Tak) oraz „Nie, to mało prawdopodobne” i „Raczej nie” (Nie). Pominęto odpowiedzi „trudno powiedzieć” i odmowy odpowiedzi

Uwaga: pytanie zadawano respondentom mającym pracę, łącznie z rolnikami i osobami pomagającymi w prowadzeniu gospodarstwa rolnego oraz pracującymi na własny rachunek poza rolnictwem

W pierwszej dekadzie lutego poczucie zagrożenia bezrobociem lub bezpieczeństwa zatrudnienia zależało przede wszystkim od oceny aktualnej sytuacji w zakładzie pracy. Najbardziej pewni utrzymania zatrudnienia byli badani dobrze oceniający sytuację w swoim zakładzie pracy – 41% z nich uważało utratę obecnej pracy (zwolnienia, bankructwa, upadku, likwidacji zakładu, gospodarstwa itp.) za mało prawdopodobną i tyle samo deklarowało, że raczej nie liczy się z taką możliwością. Oceny niejednoznaczne („ani dobre, ani złe”) również sprzyjały poczuciu

bezpieczeństwa zatrudnienia, choć było ono mniejsze niż w przypadku respondentów uznających obecną sytuację za dobrą. Najczęściej z utratą pracy liczyli się ankietowani uważający, że aktualna sytuacja ich zakładów pracy jest zła, ale w pierwszej dekadzie lutego także w tej grupie minimalnie więcej osób nie brało pod uwagę możliwości utraty pracy niż dopuszczało taką możliwość (46% wobec 43%).

**TABELA 5**

Czy liczy się Pan(i) z <b>możliwością utraty obecnej pracy</b> (zwolnienia, bankructwa, upadku, likwidacji zakładu, gospodarstwa itp.)?*	Jak Pan(i) ogólnie ocenia obecną sytuację w Pana(i) zakładzie pracy? Czy jest ona:		
	dobra	ani dobra, ani zła	zła
	procentowanie w kolumnach		
Bardzo poważnie się z tym liczę	1	5	23
Raczej tak	15	20	20
Raczej nie	41	42	28
Nie, to mało prawdopodobne	41	28	18
Trudno powiedzieć/Odmowa odpowiedzi	3	5	10

\* Odpowiedzi osób pracujących zarobkowo (N=650)

Mimo iż różnice w deklaracjach poszczególnych grup pracujących nie były duże, to warto zauważyć, iż, tak jak w poprzednich miesiącach, największe poczucie pewności utrzymania obecnej pracy charakteryzowało rolnictwo – 42% ogółu pracujących w prywatnych gospodarstwach rolnych w pierwszej dekadzie lutego uważało utratę tego źródła utrzymania za mało prawdopodobną, a 40% stwierdziło, że raczej się tego nie obawia. W tej grupie też, w porównaniu z pierwszą połową stycznia<sup>5</sup>, poczucie pewności utrzymania zatrudnienia wzrosło (spadek odsetka biorących pod uwagę możliwość utraty obecnej pracy o 10 punktów procentowych przy wzroście odsetka nieliczących się z taką możliwością o 14 punktów). Najwyższy poziom poczucia zagrożenia bezrobociem w pierwszej dekadzie lutego odnotowaliśmy natomiast wśród pracujących w sektorze prywatnym poza rolnictwem – w mniejszym lub większym stopniu z możliwością utraty pracy (zwolnienia, likwidacji zakładu pracy) liczyło się 26% z nich. Warto też dodać, iż co trzeci (34%) badany prowadzący pozarolniczą działalność gospodarczą zadeklarował, że liczy się z możliwością jej likwidacji (zob. tabelę aneksową 3).

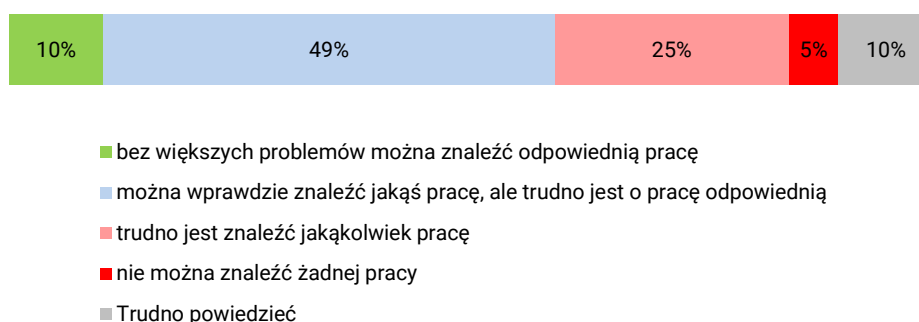
<sup>5</sup> Por. przypis 2.

## SYTUACJA NA LOKALNYCH RYNKACH PRACY

Większość (59%) ogółu dorosłych Polaków w pierwszej dekadzie lutego oceniała, że w ich miejscowości lub okolicy można znaleźć pracę, jednak tylko co dziesiąty (10%) był zdania, że bez większych problemów można tam znaleźć odpowiednią pracę, a blisko połowa (49%) twierdziła, iż można tam wprawdzie znaleźć jakąś pracę, ale trudno jest o pracę odpowiednią. Co czwarty (25%) badany uważał natomiast, że w okolicy miejsca zamieszkania możliwości znalezienia zatrudnienia są znacząco ograniczone, a co dwudziesty (5%) twierdził, że nie można tam znaleźć żadnej pracy. Co dziesiąty (10%) respondent nie potrafił ocenić sytuacji na lokalnym rynku pracy.

CBOS

RYS. 7. Jak określił(a)by Pan(i) sytuację na rynku pracy w Pana(i) miejscowości lub w okolicy? Czy, Pana(i) zdaniem, obecnie:



Wartości nie sumują się do 100 z powodu zaokrągleń

W pierwszym okresie epidemii COVID-19 – między marcem a przełomem maja i czerwca 2020 roku – odnotowaliśmy znaczne pogorszenie ocen sytuacji na lokalnych rynkach pracy. W kolejnych badaniach oceny lokalnych rynków pracy były wyraźnie gorsze niż w okresie od czerwca 2018 roku do marca 2020, ale nie zmieniały się radykalnie. Ostatnia dekada października – wraz ze wzrostem zdiagnozowanych przypadków infekcji wirusem SARS-CoV-2 oraz kolejnymi ograniczeniami dotyczącymi prowadzenia działalności gospodarczej – przyniosła kolejne duże pogorszenie. Dalszy spadek ocen sytuacji na lokalnych rynkach pracy nastąpił w pierwszej połowie listopada. W pierwszej dekadzie grudnia, wraz z luzowaniem obostrzeń w działalności galerii i parków handlowych, oceny sytuacji na lokalnych rynkach pracy wyraźnie się poprawiły, nadal były one jednak gorsze niż na przełomie września i października 2020 roku.

W pierwszej połowie stycznia 2021 roku, po ponownym wprowadzeniu ograniczeń w funkcjonowaniu galerii handlowych, hoteli i infrastruktury sportowej, nastąpiło pogorszenie ocen sytuacji na lokalnych rynkach pracy, choć nadal były one nieco lepsze niż w listopadzie 2020 roku. W pierwszej dekadzie lutego – mimo wznowienia działalności wszystkich placówek handlowych zlokalizowanych w galeriach handlowych, a także muzeów i galerii sztuki oraz zapowiedzi otwarcia hoteli, teatrów i kin oraz części infrastruktury sportowej – oceny sytuacji na lokalnych rynkach pracy po raz kolejny minimalnie się pogorszyły i niemal osiągnęły poziom z listopada 2020 roku. Od stycznia 2021 roku

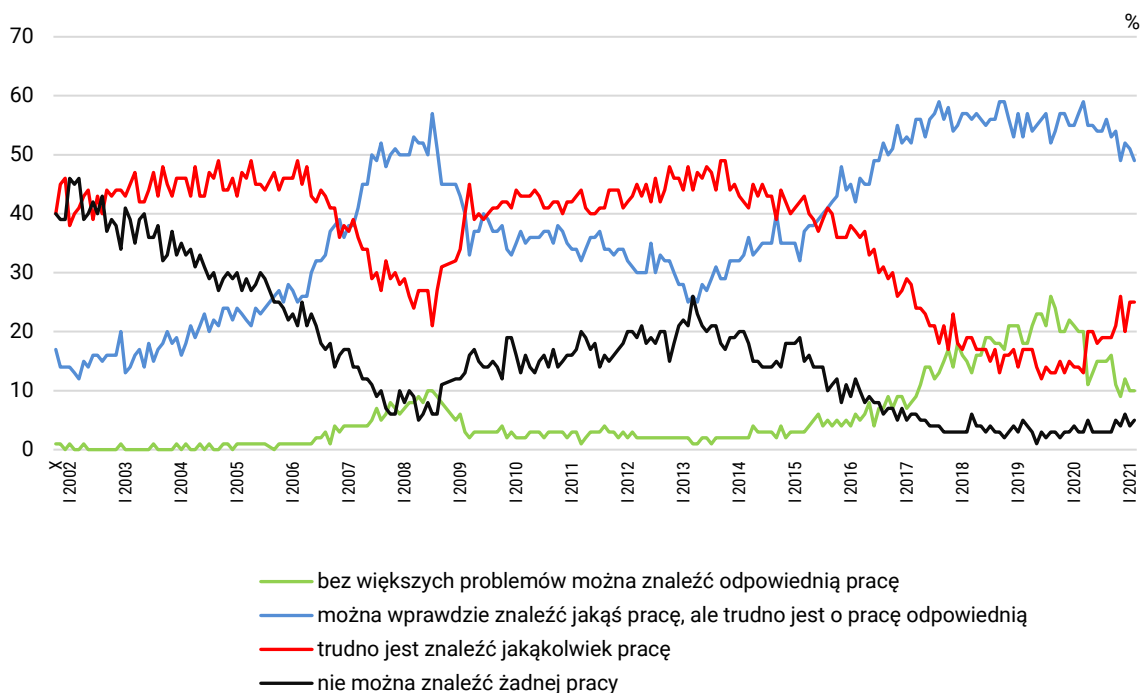
o 2 punkty procentowe i łącznie o 5 punktów procentowych w stosunku do grudnia 2020 roku spadł odsetek badanych oceniających, że w ich miejscowości lub okolicy można znaleźć pracę, a o 1 punkt procentowy w porównaniu ze styczniem 2021 roku i łącznie o 4 punkty w stosunku do grudnia 2020 roku wzrósł odsetek uważających, że w okolicy ich miejsca zamieszkania możliwości znalezienia zatrudnienia są znacząco ograniczone lub wręcz ich nie ma.

TABELA 6

Jak określił(a)by Pan(i) sytuację na rynku pracy w Pana(i) miejscowości lub okolicy? Czy, Pana(i) zdaniem, obecnie:	Wskazania respondentów według terminów badań													
	2020												2021	
	I	II	III	V/VI	VI	VII	VIII	IX	X	X/2	XI	XII	I	II
	w procentach													
– bez większych problemów można znaleźć odpowiednią pracę	21	20	20	11	13	15	15	15	16	11	9	12	10	10
– można wprawdzie znaleźć jakąś pracę, ale trudno jest o pracę odpowiednią	55	57	59	55	55	54	54	56	53	54	49	52	51	49
– trudno jest znaleźć jakąkolwiek pracę	14	14	13	20	20	18	19	19	19	21	26	20	25	25
– nie można znaleźć żadnej pracy	4	3	3	5	3	3	3	3	3	5	4	6	4	5
Trudno powiedzieć/ Odmowa odpowiedzi	6	6	6	9	9	9	9	7	9	10	12	10	10	10

CBOS

RYS. 8. Jak określił(a)by Pan(i) sytuację na rynku pracy w Pana(i) miejscowości lub okolicy? Czy, Pana(i) zdaniem, obecnie:



Pominięto odpowiedzi „trudno powiedzieć” i odmowy odpowiedzi

Oceny sytuacji na lokalnych rynkach pracy wiążą się z wielkością miejsca zamieszkania, przy czym w pierwszej dekadzie lutego najgorzej oceniali ją mieszkańcy wsi, z których blisko co trzeci (32%) był zdania, że w okolicy miejsca zamieszkania możliwości znalezienia pracy są bardzo ograniczone, a 9% twierdziło, że w ogóle ich nie ma, natomiast 54% uważało, że można tam znaleźć pracę. Nieco lepiej lokalny rynek pracy wypadł w oczach respondentów z miast mających mniej niż 20 tysięcy mieszkańców – 56% tam mieszkających uważało, że w okolicy można znaleźć pracę, a co trzeci (33%) twierdził, że możliwości znalezienia pracy są bardzo ograniczone lub wręcz ich nie ma. Im większe miasto, tym rzadziej respondenci stwierdzali, że na lokalnym rynku pracy występują poważne trudności ze znalezieniem zatrudnienia. W miastach liczących co najmniej 500 tys. mieszkańców zaledwie 11% badanych uważało, iż trudno jest tam znaleźć jakąkolwiek pracę, a tylko co setny (1%) stwierdził, że nie można znaleźć żadnej pracy (zob. tabelę aneksową 4). Warto jednak dodać, iż to w grupie mieszkańców największych aglomeracji, w porównaniu z pierwszą połową stycznia<sup>6</sup>, najbardziej spadł odsetek oceniających, że praca jest tam dostępna (z 76% do 65%).

Na trudną sytuację na lokalnych rynkach pracy najczęściej wskazywali bezrobotni (65% z nich stwierdziło, że w ich okolicy możliwości znalezienia pracy są bardzo ograniczone lub wręcz ich nie ma). Często o trudności ze znalezieniem jakiegokolwiek pracy w okolicy miejsca zamieszkania przekonani byli także robotnicy niewykwalifikowani oraz renciści. Ponadto niezmiennie oceny lokalnych rynków pracy wiążą się też z płcią badanych – mężczyźni znacznie częściej niż kobiety (13% wobec 7%) uważali, iż w ich miejscowości lub okolicy bez problemu można znaleźć odpowiednią pracę, natomiast kobiety znacznie częściej niż mężczyźni twierdziły, że trudno jest tam znaleźć jakiegokolwiek zatrudnienie lub że jest to wręcz niemożliwe (34% wobec 27%).



W pierwszej dekadzie lutego, w porównaniu z pierwszą połową stycznia, nastąpiła niewielka poprawa ocen i prognoz sytuacji w zakładach pracy. Minimalnie wyższe jest też poczucie bezpieczeństwa zatrudnienia. Mimo poprawy tych wskaźników wśród ogółu pracujących zarobkowo warto zwrócić uwagę na nienajlepsze nastroje wśród osób prowadzących pozarolniczą działalność gospodarczą.

Oceny sytuacji na lokalnych rynkach pracy po raz kolejny minimalnie się pogorszyły i niemal osiągnęły poziom z listopada 2020 roku, czyli jeden z najniższych w czasie epidemii COVID-19.

Opracowała

Barbara Badora

---

<sup>6</sup> Por. przypis 2.