

Nastroje społeczne w lutym

Znak jakości przyznany CBOS przez
Organizację Firm Badania Opinii i Rynku na rok 2020/21



Fundacja Centrum Badania Opinii Społecznej
ul. Świętojerska 5/7, 00-236 Warszawa
e-mail: sekretariat@cbos.pl; info@cbos.pl
<http://www.cbos.pl>
(48 22) 629 35 69

SPIS TREŚCI

Rozwój ogólnej sytuacji w kraju.....	1
Oceny	1
Przewidywania	3
Sytuacja polityczna.....	4
Oceny	4
Przewidywania	5
Sytuacja gospodarcza	6
Oceny	6
Przewidywania	8
Sytuacja własna badanych i materialne warunki życia	9
Oceny	9
Przewidywania	11

W pierwszej dekadzie lutego¹ nieco lepiej niż w styczniu postrzegana jest ogólna sytuacja w Polsce. Po spadku optymizmu w ocenach i prognozach dotyczących gospodarki, jak również warunków materialnych gospodarstw domowych, który zarejestrowaliśmy przed miesiącem, obecnie obserwujemy pewną korektę, zaznaczającą się przede wszystkim w deklaracjach respondentów odnoszących się do ich własnej sytuacji ekonomicznej.

ROZWÓJ OGÓLNEJ SYTUACJI W KRAJU

Oceny

W lutym oceny sytuacji w kraju są nieco lepsze niż przed miesiącem. Obecnie jedna trzecia Polaków (32%, wzrost o 3 punkty procentowe) twierdzi, że zmierza ona w dobrym kierunku, a ponad połowa (54%) – tak samo, jak przed miesiącem – że w złym.

TABELA 1

Czy, ogólnie rzecz biorąc, sytuacja w naszym kraju zmierza w dobrym czy też w złym kierunku?	Wskazania respondentów według terminów badań												
	2020											2021	
	II	III	V/VI	VI	VII	VIII	IX	X	X/2	XI	XII	I	II
	w procentach												
W dobrym	43	48	41	45	46	45	39	38	23	22	28	29	32
W złym	42	39	41	40	37	38	45	47	62	64	56	54	54
Trudno powiedzieć	15	13	18	15	17	17	15	15	15	14	16	17	14

¹ Badanie „Aktualne problemy i wydarzenia” (369) przeprowadzono w ramach procedury mixed-mode na reprezentatywnej imiennej próbie pełnoletnich mieszkańców Polski, wylosowanej z rejestru PESEL.

Każdy respondent wybierał samodzielnie jedną z metod:

– wywiad bezpośredni z udziałem ankietera (metoda CAPI),

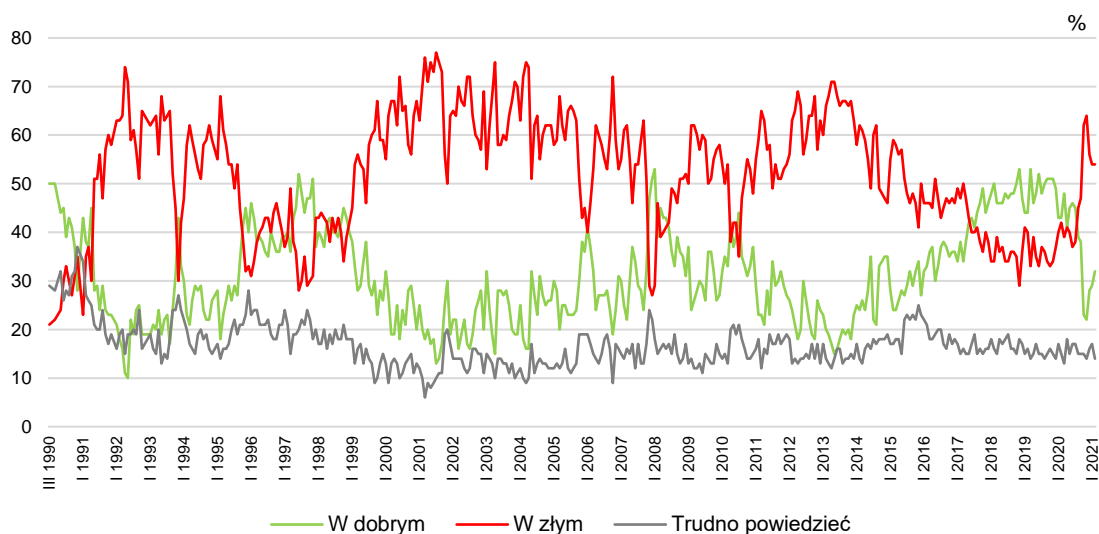
– wywiad telefoniczny po skontaktowaniu się z ankieterem CBOS (CATI) – dane kontaktowe respondent otrzymywał w liście zapowiednim od CBOS,

– samodzielne wypełnienie ankiety internetowej, do której dostęp był możliwy na podstawie loginu i hasła przekazanego respondentowi w liście zapowiednim od CBOS.

We wszystkich trzech przypadkach ankieta miała taki sam zestaw pytań oraz strukturę. Badanie zrealizowano w dniach od 1 do 11 lutego 2021 roku na próbie liczącej 1179 osób (w tym: 44,3% metodą CAPI, 40,1% – CATI i 15,6% – CAWI).

CBOS realizuje badania statutowe w ramach opisanej wyżej procedury od maja 2020 roku, w każdym przypadku podając proporcję wywiadów bezpośrednich, telefonicznych i internetowych.

RYS. 1. Czy, ogólnie rzecz biorąc, sytuacja w naszym kraju zmierza w dobrym czy też w złym kierunku?



Oceny sytuacji w kraju są w dużej mierze uzależnione od społeczno-politycznego usytuowania badanych. Znacznie częściej pozytywnie niż negatywnie postrzegają ją zwolennicy Prawa i Sprawiedliwości (wraz z Solidarną Polską i Porozumieniem), ludzie identyfikujący się z prawicą oraz najbardziej zaangażowani w praktyki religijne (uczestniczący w nich kilka razy w tygodniu). Poczucie, że zmierza ona w dobrym kierunku, jest także relatywnie częste wśród respondentów uczestniczących w praktykach religijnych raz w tygodniu, starszych (powyżej 54. roku życia), mieszkańców wsi (wyróżniają się tu dodatkowo osoby pracujące w prywatnych gospodarstwach rolnych, w tym rolnicy), mających wykształcenie podstawowe lub zasadnicze zawodowe, z gospodarstw domowych o niskich dochodach *per capita* (od 1000 zł do 14,99 zł). Natomiast do najbardziej niezadowolonych z ogólnej sytuacji w Polsce zaliczają się potencjalni wyborcy wszystkich uwzględnionych w analizie ugrupowań opozycyjnych, badani o poglądach lewicowych oraz nieangażujący się religijnie. Przekonanie, że sytuacja w kraju zmierza w złym kierunku, częściej od innych podzielają ponadto ankietowani identyfikujący się z politycznym centrum, sporadycznie uczestniczący w praktykach religijnych, mający mniej niż 35 lat, mieszkający w średnich (20 000 – 99 999 ludności) i dużych, zwłaszcza półmilionowych, miastach, najlepiej wykształceni, przedstawiciele takich grup zawodowych jak kadra kierownicza i specjaliści, pracownicy administracyjno-biurowi, prywatni przedsiębiorcy i pracownicy usług, uzyskujący najwyższe dochody w przeliczeniu na osobę w gospodarstwie domowym oraz niezadowoleni z własnej sytuacji materialnej (zob. tabelę 2 i tabelę aneksową 1).

TABELA 2

Na kandydata której partii/bloku partii głosował(a)by Pan(i) w wyborach do Sejmu?	Czy, ogólnie rzecz biorąc, sytuacja w naszym kraju zmierza w dobrym czy też w złym kierunku?		
	W dobrym	W złym	Trudno powiedzieć
	w procentach		
Prawo i Sprawiedliwość (wraz z Solidarną Polską i Porozumieniem)	83	7	9
Koalicja Obywatelska	8	89	3
Konfederacja Wolność i Niepodległość*	8	86	6
Polska 2050 Szymona Hołowni	8	85	7
Lewica*	3	92	5
Niezdeterminowani, na kogo głosować	17	58	25
Niezamierzający głosować	22	54	24

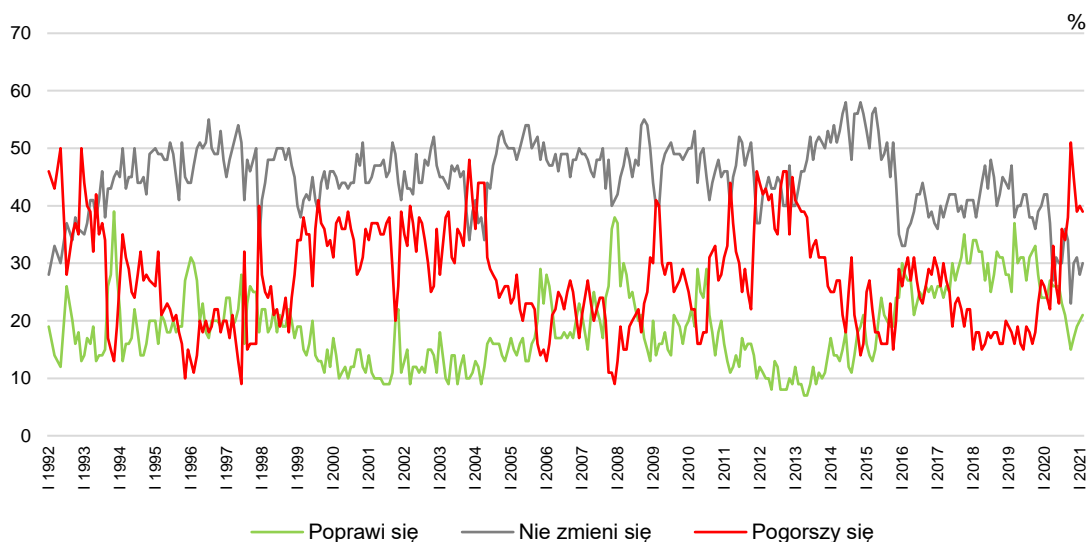
* Uwaga, niewielka liczebność elektoratu tego ugrupowania w próbie

Przewidywania

Zbliżone do ubiegłomiesięcznych są przewidywania odnoszące się do ogólnej sytuacji w kraju w ciągu najbliższego roku. Jedna piąta badanych (21%) deklaruje, że sytuacja ta się poprawi, a dwie piąte (39%) – że się pogorszy. Nieznacznie więcej osób niż w styczniu przewiduje brak zmian (30% wobec 28%).

CBOS

RYS. 2. Jak Pan(i) sądzi, czy w ciągu najbliższego roku sytuacja w Polsce poprawi się, pogorszy czy też się nie zmieni?



Pominięto odpowiedzi „trudno powiedzieć”

TABELA 3

Jak Pan(i) sądzi, czy w ciągu najbliższego roku sytuacja w Polsce poprawi się, pogorszy czy też się nie zmieni?	Wskazania respondentów według terminów badań												
	2020											2021	
	II	III	V/VI	VI	VII	VIII	IX	X	X/2	XI	XII	I	II
	w procentach												
Poprawi się	24	27	26	26	26	23	21	18	15	17	19	20	21
Nie zmieni się	42	37	27	31	30	30	36	34	23	30	31	28	30
Pogorszy się	24	22	33	26	23	36	34	38	51	45	39	40	39
Trudno powiedzieć	10	14	14	16	21	11	9	9	11	9	11	12	10

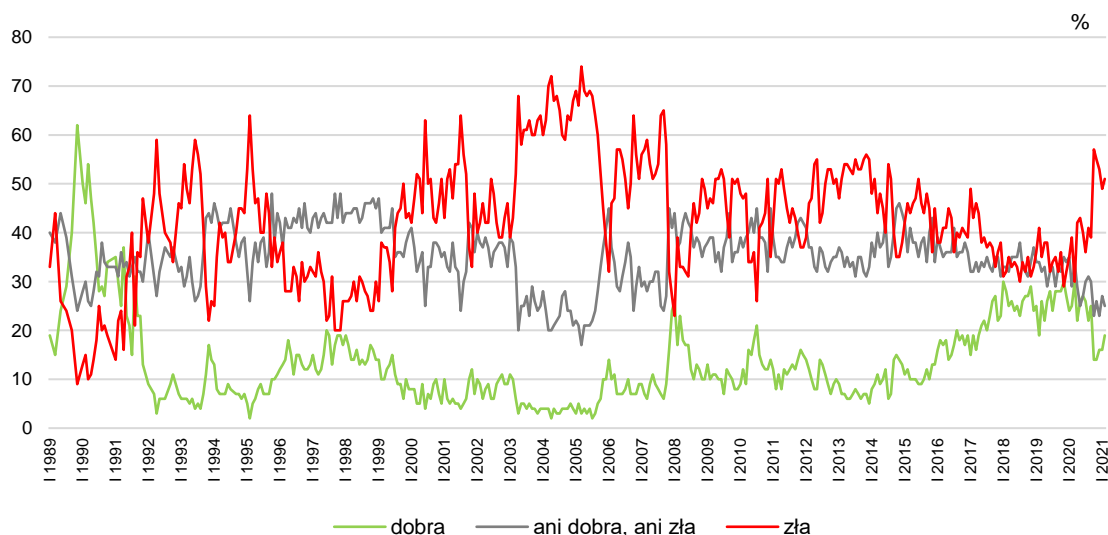
SYTUACJA POLITYCZNA

Oceny

W stosunku do stycznia minimalnie przybyło zarówno osób pozytywnie oceniających sytuację polityczną w Polsce (wzrost z 16% do 19%), jak i z niej niezadowolonych (wzrost z 49% do 51%). Nieco mniej badanych niż wówczas ocenia ją jako przeciętną (25% wobec 27%).

CBOS

RYS. 3. Jak Pan(i) ogólnie ocenia obecną sytuację polityczną w Polsce? Czy jest ona:



Pominięto odpowiedzi „trudno powiedzieć”

TABELA 4

Jak Pan(i) ogólnie ocenia obecną sytuację polityczną w Polsce? Czy jest ona:	Wskazania respondentów według terminów badań												
	2020											2021	
	II	III	V/VI	VI	VII	VIII	IX	X	X/2	XI	XII	I	II
	w procentach												
– dobra	25	30	22	26	27	26	22	25	14	14	16	16	19
– ani dobra, ani zła	29	34	29	25	27	30	31	30	23	26	23	27	25
– zła	39	30	42	43	40	36	41	39	57	55	53	49	51
Trudno powiedzieć	7	6	6	6	7	7	7	6	5	5	8	7	6

Na percepcję sytuacji politycznej w Polsce, podobnie jak na ocenę ogólnej sytuacji w kraju, rzutuje zbliżony zestaw cech społeczno-demograficznych. Najwyższym poziomem niezadowolenia wyróżniają się potencjalni wyborcy ugrupowań opozycyjnych, szczególnie Lewicy i Koalicji Obywatelskiej, respondenci o lewicowych poglądach, niezaangażowani religijnie, a poza tym ludzie młodzi (18–34 lata), mieszkający w dużych i największych miastach, mający wyższe wykształcenie, kadra kierownicza i specjaliści, prywatni przedsiębiorcy, pracownicy administracyjno-biurowi, badani z gospodarstw domowych o najwyższych dochodach *per capita* oraz źle oceniający własną sytuację materialną. Z kolei zadowolenie z aktualnej sytuacji politycznej deklarują przeważnie badani popierający Prawo i Sprawiedliwość, a także – częściej niż inni – identyfikujący się z prawicą, zaangażowani w praktyki religijne (szczególnie uczestniczący w nich kilka razy w tygodniu), starsi (55+), mający wykształcenie podstawowe lub zasadnicze zawodowe, pracujący w prywatnych gospodarstwach rolnych, w tym rolnicy (zob. tabelę 5 i tabelę aneksową 3).

TABELA 5

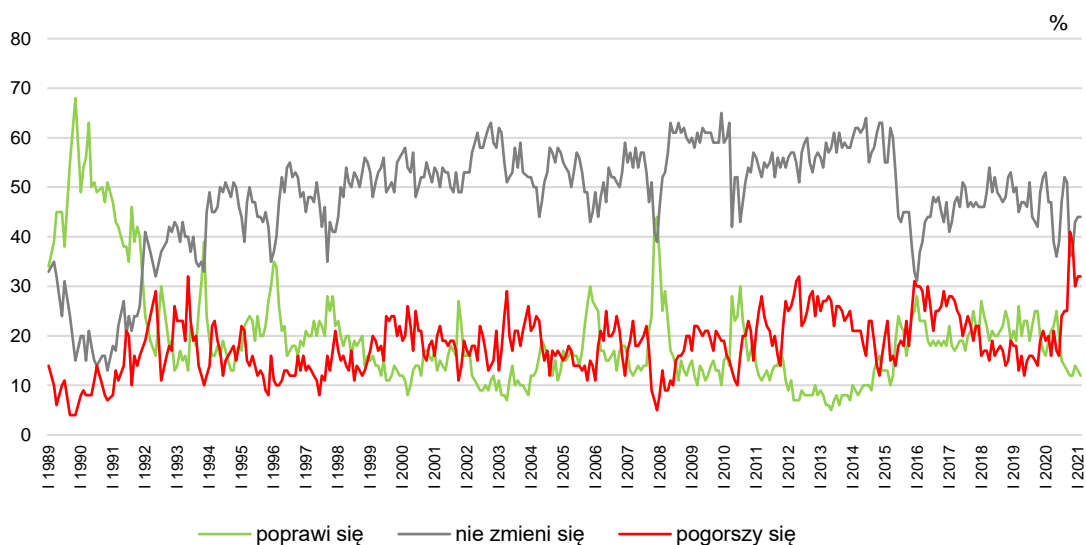
Na kandydata której partii/bloku partii głosował(a)by Pan(i) w wyborach do Sejmu?	Jak Pan(i) ogólnie ocenia obecną sytuację polityczną w Polsce? Czy jest ona:			
	dobra	ani dobra, ani zła	zła	Trudno powiedzieć
	w procentach			
Prawo i Sprawiedliwość (wraz z Solidarną Polską i Porozumieniem)	59	27	8	5
Lewica*	3	5	90	3
Konfederacja Wolność i Niepodległość*	2	18	78	2
Polska 2050 Szymona Hołowni	2	16	82	0
Koalicja Obywatelska	0	10	88	2
Niezdecydowani, na kogo głosować	7	33	51	9
Niezamierzający głosować	6	34	49	10

* Uwaga, niewielka liczebność elektoratu tego ugrupowania w próbie

Przewidywania

Przewidywania dotyczące sytuacji politycznej w kraju w ciągu najbliższego roku pozostają w ostatnim czasie stabilne. O poprawie w tej dziedzinie mówi 12% Polaków, o pogorszeniu – blisko jedna trzecia (32%), a o braku zmian – ponad dwie piąte (44%).

RYS. 4. Czy, Pana(i) zdaniem, w ciągu najbliższego roku sytuacja polityczna w Polsce:



Pominięto odpowiedzi „trudno powiedzieć”

TABELA 6

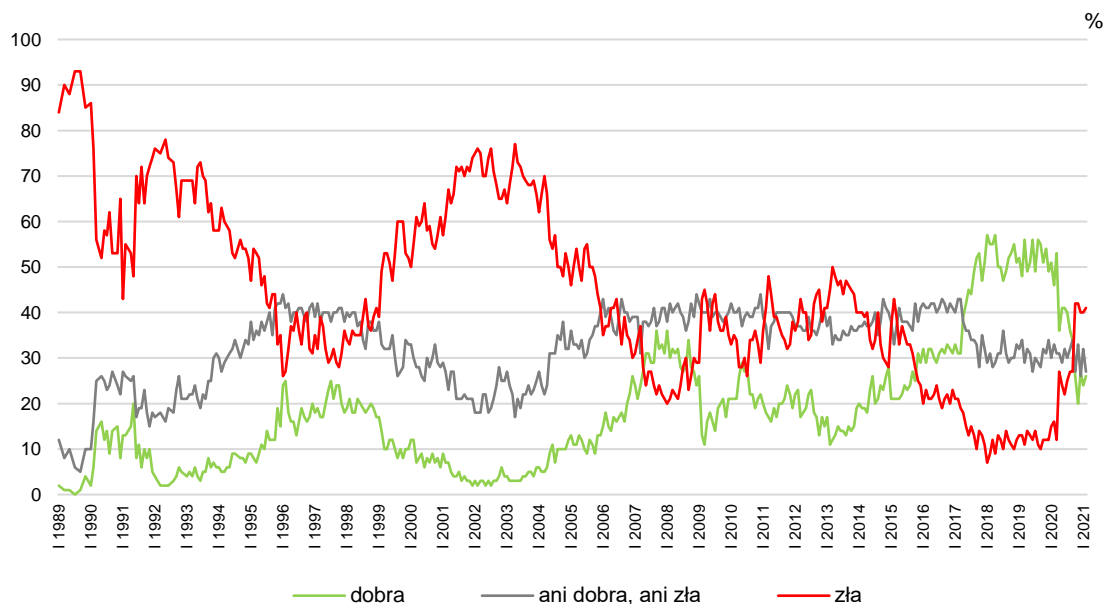
Czy, Pana(i) zdaniem, w ciągu najbliższego roku sytuacja polityczna w Polsce:	Wskazania respondentów według terminów badań												
	2020											2021	
	II	III	V/VI	VI	VII	VIII	IX	X	X/2	XI	XII	I	II
	w procentach												
– poprawi się	19	21	22	25	20	15	14	13	12	12	14	13	12
– nie zmieni się	47	47	39	36	39	47	52	51	36	37	43	44	44
– pogorszy się	20	16	21	17	16	24	25	25	41	39	30	32	32
Trudno powiedzieć	15	15	18	22	25	14	9	11	11	12	13	11	12

SYTUACJA GOSPODARCZA

Oceny

W ciągu ostatniego miesiąca ubył badanych oceniających sytuację gospodarczą w kraju jako przeciętną (27% wobec 32%). Do zadowolonych z niej zalicza się obecnie ponad jedna czwarta (26%, wzrost o 2 punkty procentowe), a do niezadowolonych dwie piąte (41% wobec 40% w styczniu).

RYS. 5. Jak Pan(i) ogólnie ocenia obecną sytuację gospodarczą w Polsce?
Czy jest ona:



Pominięto odpowiedzi „trudno powiedzieć”

TABELA 7

Jak Pan(i) ogólnie ocenia obecną sytuację gospodarczą w Polsce? Czy jest ona:	Wskazania respondentów według terminów badań												
	2020											2021	
	II	III	V/VI	VI	VII	VIII	IX	X	X/2	XI	XII	I	II
	w procentach												
– dobra	46	53	36	41	41	40	36	34	26	20	27	24	26
– ani dobra, ani zła	33	31	31	29	32	30	32	34	27	33	26	32	27
– zła	16	12	27	24	22	25	27	27	42	42	40	40	41
Trudno powiedzieć	5	4	6	5	5	6	5	5	5	4	6	5	5

Opinie o stanie gospodarki, podobnie jak te o sytuacji politycznej i ogólnym kierunku zmian następujących w kraju, są w znacznej mierze zdeterminowane przez polityczne i światopoglądowe usytuowanie badanych. Poza zwolennikami rządzącego ugrupowania, wśród których dominują oceny pozytywne, zadowoleni z kondycji polskiej gospodarki zauważalnie przeważają nad niezadowolonymi wśród osób o prawicowej orientacji politycznej, najbardziej zaangażowanych w praktyki religijne, oraz wśród najstarszych respondentów. Natomiast poziomem ocen negatywnych wyróżniają się na tle pozostałych potencjalni wyborcy ugrupowań opozycyjnych, szczególnie Lewicy i Koalicji Obywatelskiej, badani identyfikujący się z lewicą, nieangażujący się religijnie, a poza tym respondenci mający mniej niż 35 lat, mieszkańcy największych miast, najlepiej wykształceni, przedstawiciele kadry kierowniczej, prywatni przedsiębiorcy, pracownicy administracyjno-biurowi, uzyskujący najwyższe dochody *per capita*, jak również niezadowoleni z własnej sytuacji materialnej (zob. tabelę 8 i tabelę aneksową 5).

TABELA 8

Na kandydata której partii/bloku partii głosował(a)by Pan(i) w wyborach do Sejmu?	Jak Pan(i) ogólnie ocenia obecną sytuację gospodarczą w Polsce? Czy jest ona:			
	dobra	ani dobra, ani zła	zła	Trudno powiedzieć
	w procentach			
Prawo i Sprawiedliwość (wraz z Solidarną Polską i Porozumieniem)	66	21	9	4
Konfederacja Wolność i Niepodległość*	12	18	63	6
Polska 2050 Szymona Hołowni	11	30	57	2
Koalicja Obywatelska	8	23	68	1
Lewica*	5	16	79	
Niezdeterminowani, na kogo głosować	14	31	49	6
Niezamierzający głosować	13	36	42	9

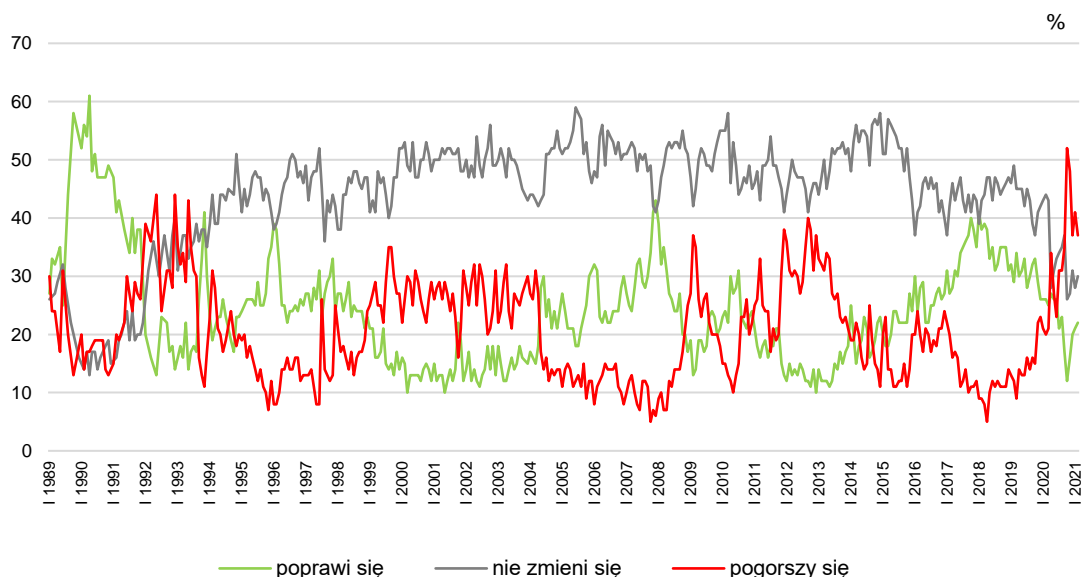
* Uwaga, niewielka liczebność elektoratu tego ugrupowania w próbie

Przewidywania

W stosunku do stycznia zmniejszyła się skala pesymistycznych prognoz dotyczących sytuacji gospodarczej na przestrzeni najbliższego roku (spadek z 41% do 37%), natomiast minimalnie zwiększył się odsetek przewidujących brak zmian w tej dziedzinie (z 28% do 30%), a także – nieznacznie – tych, którzy wskazują na poprawę (z 21% do 22%).

CBOS

RYS. 6. Czy, Pana(i) zdaniem, w ciągu najbliższego roku sytuacja gospodarcza w Polsce:



Pominięto odpowiedzi „trudno powiedzieć”

TABELA 9

Czy, Pana(i) zdaniem, w ciągu najbliższego roku sytuacja gospodarcza w Polsce:	Wskazania respondentów według terminów badań												
	2020											2021	
	II	III	V/VI	VI	VII	VIII	IX	X	X/2	XI	XII	I	II
	w procentach												
– poprawi się	26	25	27	26	26	21	23	17	12	16	20	21	22
– nie zmieni się	44	43	28	31	33	34	35	37	26	27	31	28	30
– pogorszy się	20	21	34	27	23	31	31	35	52	48	37	41	37
Trudno powiedzieć	11	11	11	16	19	14	11	11	10	9	13	10	11

SYTUACJA WŁASNA BADANYCH I MATERIALNE WARUNKI ŻYCIA

Oceny

Od stycznia w zasadzie nie zmieniły się oceny poziomu życia respondentów i ich rodzin. Obecnie ponad połowa Polaków deklaruje, że im i ich rodzinom żyje się dobrze (56%), blisko dwie piąte (38%) – że przeciętnie, a stosunkowo nieliczni – że źle (6%).

CBOS

RYS. 7. Czy obecnie Panu(i) i Pana(i) rodzinie żyje się:

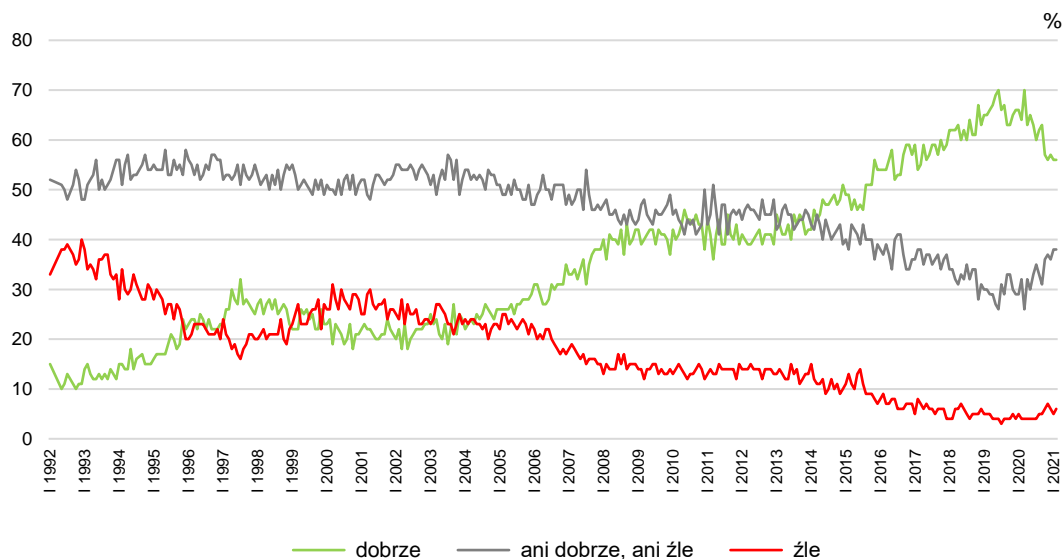


TABELA 10

Czy obecnie Panu(i) i Pana(i) rodzinie żyje się:	Wskazania respondentów według terminów badań												
	2020											2021	
	II	III	V/VI	VI	VII	VIII	IX	X	X/2	XI	XII	I	II
	w procentach												
– dobrze	64	70	63	65	63	60	62	63	57	56	57	56	56
– ani dobrze, ani źle	32	26	32	30	33	35	33	31	36	37	36	38	38
– źle	4	4	4	4	4	4	5	5	6	7	6	5	6

W stosunku do ubiegłego miesiąca przybyło osób zadowolonych z własnej sytuacji materialnej (wzrost z 51% do 55%), a jednocześnie zmniejszyła się skala ocen przeciętnych (spadek z 43% do 38%). Odsetek źle sytuowanych (6%) pozostaje niezmienny.

CBOS

RYS. 8. Jak Pan(i) ocenia obecne warunki materialne swojego gospodarstwa domowego? Czy są one:

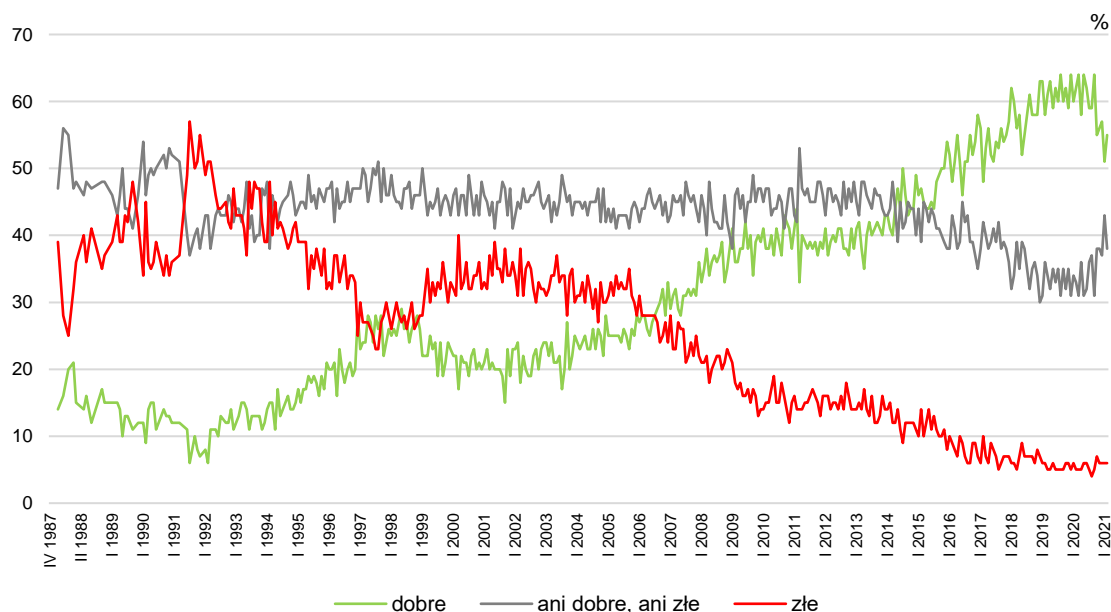


TABELA 11

Jak Pan(i) ocenia obecne warunki materialne swojego gospodarstwa domowego? Czy są one:	Wskazania respondentów według terminów badań												
	2020											2021	
	II	III	V/VI	VI	VII	VIII	IX	X	X/2	XI	XII	I	II
	w procentach												
– dobre	62	64	58	64	62	59	59	64	55	56	57	51	55
– ani dobre, ani złe	33	31	36	31	32	36	37	31	38	38	37	43	38
– złe	5	5	5	6	6	5	4	5	7	6	6	6	6

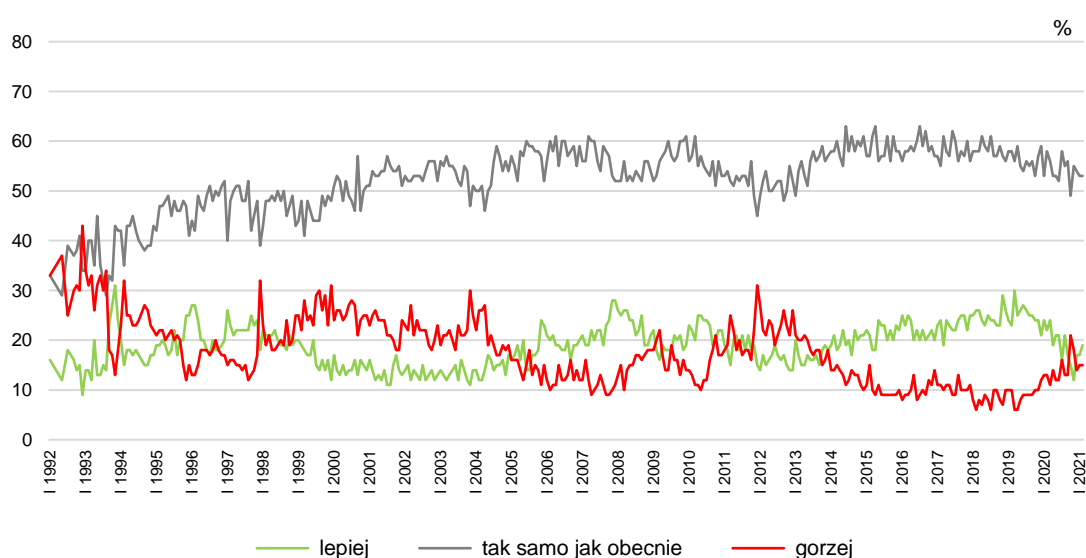
Pod względem skali dobrych ocen poziomu życia swojej rodziny i własnych warunków materialnych wyróżniają się przede wszystkim badani z gospodarstw domowych, których dochody w przeliczeniu na osobę wynoszą co najmniej 3000 zł, mający wyższe wykształcenie, ankietowani zatrudnieni w instytucjach publicznych lub spółkach właścicieli prywatnych i państwa, przedstawiciele kadry kierowniczej i specjaliści, technicy i średni personel (a w przypadku ocen własnej sytuacji materialnej także pracownicy administracyjno-biurowi). Z poziomu życia i warunków materialnych częściej zadowoleni są młodsi (poniżej 45 roku życia) niż starsi respondenci. Do źle oceniających z swoją sytuacją ekonomiczną relatywnie często zaliczają się respondenci uzyskujący dochody *per capita* poniżej 1000 zł, najslabiej wykształceni, robotnicy niewykwalifikowani, pracownicy prywatnych gospodarstw rolnych, a wśród nich – rolnicy (zob. tabele aneksowe 7 i 8).

Przewidywania

Przewidywania dotyczące poziomu życia respondentów i ich rodzin w ciągu najbliższych 12 miesięcy są zbliżone do tych, które zarejestrowaliśmy przed miesiącem. Wprawdzie minimalnie wzrósł odsetek badanych liczących na poprawę poziomu życia (o 2 punkty procentowe, do 19%), jednak odsetki obawiających się pogorszenia (15%) i twierdzących, że nic się w tym wymiarze nie zmieni (53%) są takie same jak w styczniu.

CBOS

RYS. 9. Jak Pan(i) sądzi, czy za rok Panu(i) i Pana(i) rodzinie będzie się żyło:



Pominięto odpowiedzi „trudno powiedzieć”

TABELA 12

Jak Pan(i) sądzi, czy za rok Panu(i) i Pana(i) rodzinie będzie się żyło:	Wskazania respondentów według terminów badań												
	2020										2021		
	II	III	V/VI	VI	VII	VIII	IX	X	X/2	XI	XII	I	II
	w procentach												
– lepiej	22	24	19	21	21	16	21	17	15	12	17	17	19
– tak samo	58	56	53	53	52	58	55	56	49	55	54	53	53
– gorzej	13	11	14	12	12	16	13	13	21	18	14	15	15
Trudno powiedzieć	8	9	14	14	15	10	11	13	15	15	14	15	13

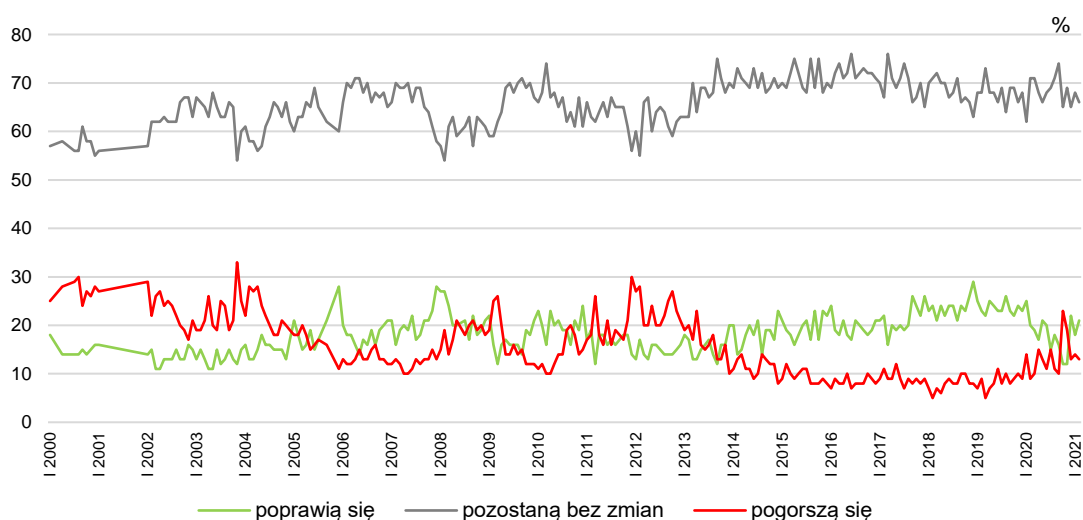
Nieco więcej badanych niż przed miesiącem przewiduje, że warunki materialne ich gospodarstw domowych poprawią się przez najbliższy rok (wzrost z 18% do 21%), natomiast nieznacznie mniej osób niż wówczas wskazuje, że pozostaną niezmienione (spadek z 68% do 66%). Prognozy pesymistyczne pozostają na poziomie zbliżonym do ubiegłomiesięcznego (13% wobec 14% w styczniu).

TABELA 13

Jak Pan(i) sądzi, czy w ciągu najbliższego roku warunki materialne Pana(i) gospodarstwa domowego:	Wskazania respondentów według terminów badań												
	2019											2021	
	II	III	V/VI	VI	VII	VIII	IX	X	X/2	XI	XII	I	II
	w procentach												
– poprawią się	20	19	17	21	20	15	18	16	12	12	22	18	21
– pozostaną bez zmian	71	71	68	66	68	69	71	74	65	69	65	68	66
– pogorszą się	9	10	15	13	11	15	11	10	23	19	13	14	13

CBOS

RYS. 10. Jak Pan(i) sądzi, czy w ciągu najbliższego roku warunki materialne Pana(i) gospodarstwa domowego:



W lutym obserwujemy niewielką poprawę ocen kierunku zmian następujących w Polsce. Nieco bardziej spolaryzowany niż przed miesiącem jest odbiór sytuacji politycznej. Mniej pesymistyczne są przewidywania dotyczące kondycji polskiej gospodarki w ciągu najbliższego roku. W stosunku do stycznia poprawiły się oceny i prognozy dotyczące własnej sytuacji materialnej badanych, które są obecnie zbliżone do tych zarejestrowanych pod koniec ubiegłego roku.

Opracował

Michał Feliksiak