

Nastroje społeczne w marcu

Znak jakości przyznany CBOS przez
Organizację Firm Badania Opinii i Rynku na rok 2020/21



Fundacja Centrum Badania Opinii Społecznej
ul. Świętojerska 5/7, 00-236 Warszawa
e-mail: sekretariat@cbos.pl; info@cbos.pl
<http://www.cbos.pl>
(48 22) 629 35 69

SPIS TREŚCI

Rozwój ogólnej sytuacji w kraju	1
Oceny	1
Przewidywania	3
Sytuacja polityczna	4
Oceny	4
Przewidywania	6
Sytuacja gospodarcza	7
Oceny	7
Przewidywania	9
Sytuacja własna badanych i materialne warunki życia	10
Oceny	10
Przewidywania	12

W marcu oceny negatywne wciąż przeważają nad pozytywnymi w odniesieniu do sytuacji ogólnej, politycznej i gospodarczej¹. Notujemy jednak pewien wzrost optymizmu dotyczący gospodarki – odnoszący się zarówno do ocen jak i przewidywań rozwoju sytuacji gospodarczej. Generalnie w stosunku do lutego zauważalny jest wzrost prognoz zakładających w perspektywie roku stabilizację, zarówno jeśli chodzi o skalę makro (kraj), jak i mikro (gospodarstwo domowe).

ROZWÓJ OGÓLNEJ SYTUACJI W KRAJU

Oceny

W marcu oceny sytuacji w kraju zbliżone są do ocen z lutego. Obecnie 30% Polaków (spadek o 2 punkty procentowe) wyraża przekonanie, że sytuacja zmierza w dobrym kierunku, a ponad połowa (54%) – tak samo, jak w styczniu i w lutym – że w złym.

TABELA 1

Czy, ogólnie rzecz biorąc, sytuacja w naszym kraju zmierza w dobrym czy też w złym kierunku?	Wskazania respondentów według terminów badań												
	2020										2021		
	III	V/VI	VI	VII	VIII	IX	X	X/2	XI	XII	I	II	III
	w procentach												
W dobrym	48	41	45	46	45	39	38	23	22	28	29	32	30
W złym	39	41	40	37	38	45	47	62	64	56	54	54	54
Trudno powiedzieć	13	18	15	17	17	15	15	15	14	16	17	14	16

¹ Badanie „Aktualne problemy i wydarzenia” (370) przeprowadzono w ramach procedury mixed-mode na reprezentatywnej imiennej próbie pełnoletnich mieszkańców Polski, wylosowanej z rejestru PESEL.

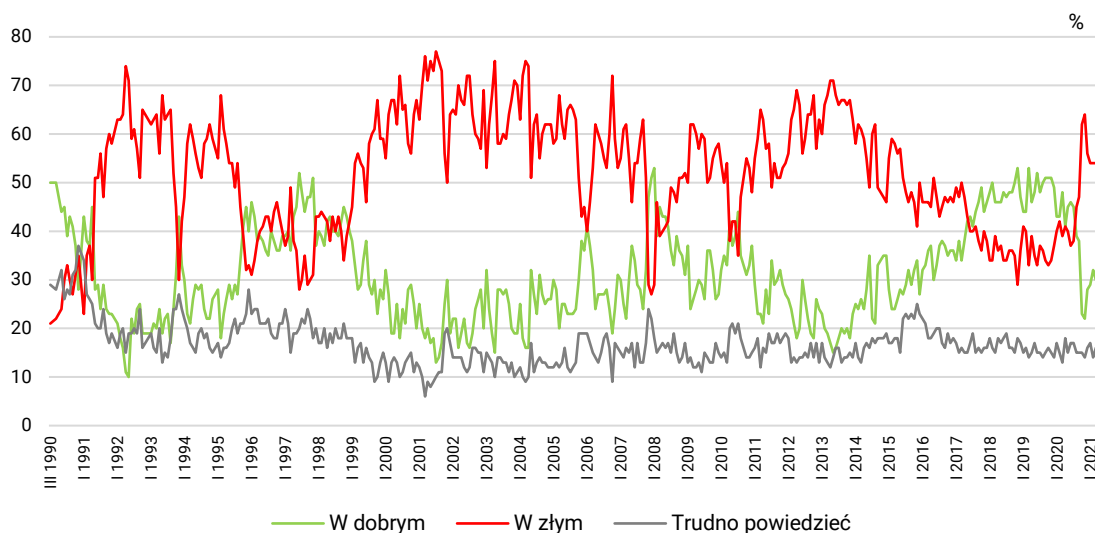
Każdy respondent wybierał samodzielnie jedną z metod:

- wywiad bezpośredni z udziałem ankietera (metoda CAPI),
- wywiad telefoniczny po skontaktowaniu się z ankieterem CBOS (CATI) – dane kontaktowe respondent otrzymywał w liście zapowiadnim od CBOS,
- samodzielne wypełnienie ankiety internetowej, do której dostęp był możliwy na podstawie loginu i hasła przekazanego respondentowi w liście zapowiadnim od CBOS.

We wszystkich trzech przypadkach ankieta miała taki sam zestaw pytań oraz strukturę. Badanie zrealizowano w dniach od 1 do 11 marca 2021 roku na próbie liczącej 1154 osoby (w tym: 44,5% metodą CAPI, 41,2% – CATI i 14,3% – CAWI).

CBOS realizuje badania statutowe w ramach opisanej wyżej procedury od maja 2020 roku, w każdym przypadku podając proporcję wywiadów bezpośrednich, telefonicznych i internetowych.

RYS. 1. Czy, ogólnie rzecz biorąc, sytuacja w naszym kraju zmierza w dobrym czy też w złym kierunku?



Ocena ogólnej sytuacji w kraju uzależniona jest przede wszystkim od afiliacji politycznych badanych. Oceny pozytywne zdecydowanie dominują wśród sympatyków Prawa i Sprawiedliwości (wraz z Solidarną Polską i Porozumieniem), choć warto zwrócić uwagę, że w stosunku do lutego notujemy niewielki ich spadek (z 83% w lutym do 80% w marcu). Przekonanie, że sytuacja w kraju zmierza w złym kierunku charakteryzuje natomiast potencjalnych wyborców wszystkich ugrupowań opozycyjnych.

TABELA 2

Na kandydata której partii/bloku partii głosował(a)by Pan(i) w wyborach do Sejmu?	Czy, ogólnie rzecz biorąc, sytuacja w naszym kraju zmierza w dobrym czy też w złym kierunku?		
	W dobrym	W złym	Trudno powiedzieć
	w procentach		
Prawo i Sprawiedliwość (wraz z Solidarną Polską i Porozumieniem)	80	7	12
Koalicja Obywatelska	7	86	7
Konfederacja Wolność i Niepodległość*	9	83	8
Polska 2050 Szymona Hołowni	6	86	8
Lewica*	12	85	3
Niezdecydowani, na kogo głosować	10	62	28
Niezamierzający głosować	22	55	23

* Uwaga, niewielka liczebność elektoratu tego ugrupowania w próbie

Przewagę pozytywnych ocen sytuacji w kraju notujemy też wśród osób identyfikujących się z prawicą i respondentów regularnie (co najmniej raz w tygodniu) uczestniczących w praktykach religijnych. „Przesuwanie się” poglądów politycznych w stronę centrum i lewicy oraz nieregularność praktyk religijnych bądź ich brak korespondują natomiast z negatywną oceną ogólnej sytuacji w kraju.

Spośród zmiennych społeczno-demograficznych najistotniejszą cechą modyfikującą opinie badanych w omawianym kontekście jest wiek – wraz z nim wzrasta odsetek ocen pozytywnych, sięgając w najstarszej grupie wiekowej (65 lat i więcej) 49%, przy 33% ocen negatywnych. W najbardziej krytycznej wobec sytuacji w kraju grupie najmłodszych respondentów (18–24 lata) oceny te kształtują się odpowiednio na poziomie 8% i 80%.

Poczucie, że sytuacja w kraju zmierza w dobrym kierunku, częściej w porównaniu z innymi wyrażają ponadto osoby niżej wykształcone, emeryci i rolnicy. Przeciwnego zdania są przede wszystkim osoby o wyższym statusie społeczno-zawodowym, uczniowie i studenci oraz mieszkańcy największych miast. Oceny ogólnej sytuacji w kraju nie są powiązane z ocenami własnych materialnych warunków życia.

Sytuację w kraju znacząco różnie oceniają odbiorcy poszczególnych stacji telewizyjnych. Zdecydowanie najbardziej pozytywne nastawienie mają w tej kwestii osoby, dla których głównym źródłem codziennych informacji o wydarzeniach w kraju i na świecie jest – według ich deklaracji – telewizja publiczna, zwłaszcza TVP1 lub/i TVP Info: odsetek ocen pozytywnych sięga w tych grupach odpowiednio 71% i 68% (przy 13% i 20% ocen negatywnych). Wśród widzów, którzy czerpią informacje z innych stacji telewizyjnych (w tym także TVP2), oraz wśród tych, którzy w ogóle nie oglądają telewizji, przeważają negatywne oceny aktualnej sytuacji w kraju.

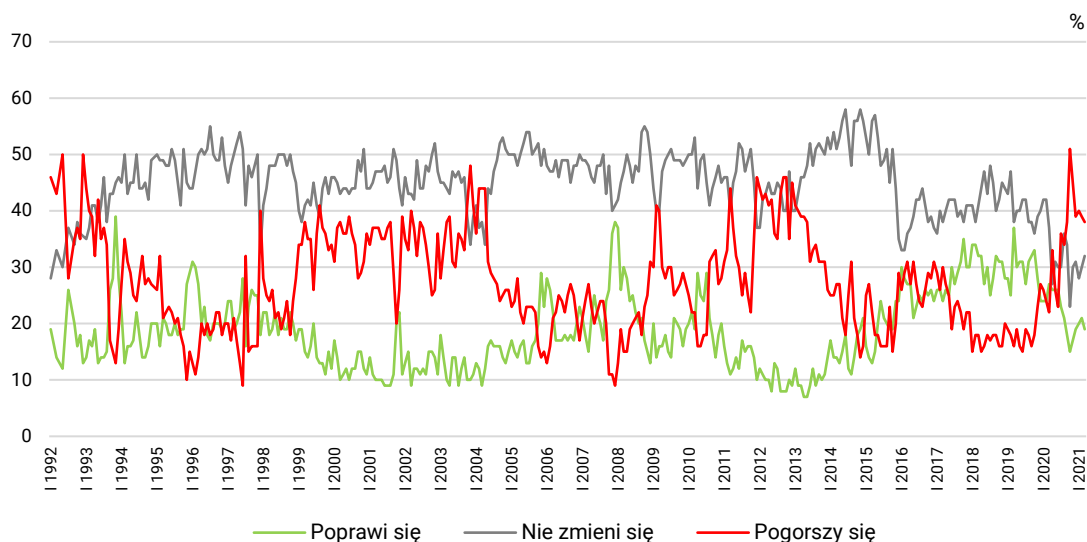
Przewidywania

W stosunku do lutego obecnie nieco mniej osób przewiduje w perspektywie roku zarówno poprawę sytuacji kraju (19%, spadek o 2 punkty procentowe), jak i jej pogorszenie (38%, spadek o 1 punkt). Notujemy natomiast niewielki, ale stały, wzrost odsetka prognozujących brak zmiany w tym zakresie (32% wobec 30% w lutym i 28% w styczniu).

TABELA 3

Jak Pan(i) sądzi, czy w ciągu najbliższego roku sytuacja w Polsce poprawi się, pogorszy czy też się nie zmieni?	Wskazania respondentów według terminów badań												
	2020									2021			
	III	V/VI	VI	VII	VIII	IX	X	X/2	XI	XII	I	II	III
	w procentach												
Poprawi się	27	26	26	26	23	21	18	15	17	19	20	21	19
Nie zmieni się	37	27	31	30	30	36	34	23	30	31	28	30	32
Pogorszy się	22	33	26	23	36	34	38	51	45	39	40	39	38
Trudno powiedzieć	14	14	16	21	11	9	9	11	9	11	12	10	11

RYS. 2. Jak Pan(i) sądzi, czy w ciągu najbliższego roku sytuacja w Polsce poprawi się, pogorszy czy też się nie zmieni?



Pominięto odpowiedzi „trudno powiedzieć”

SYTUACJA POLITYCZNA

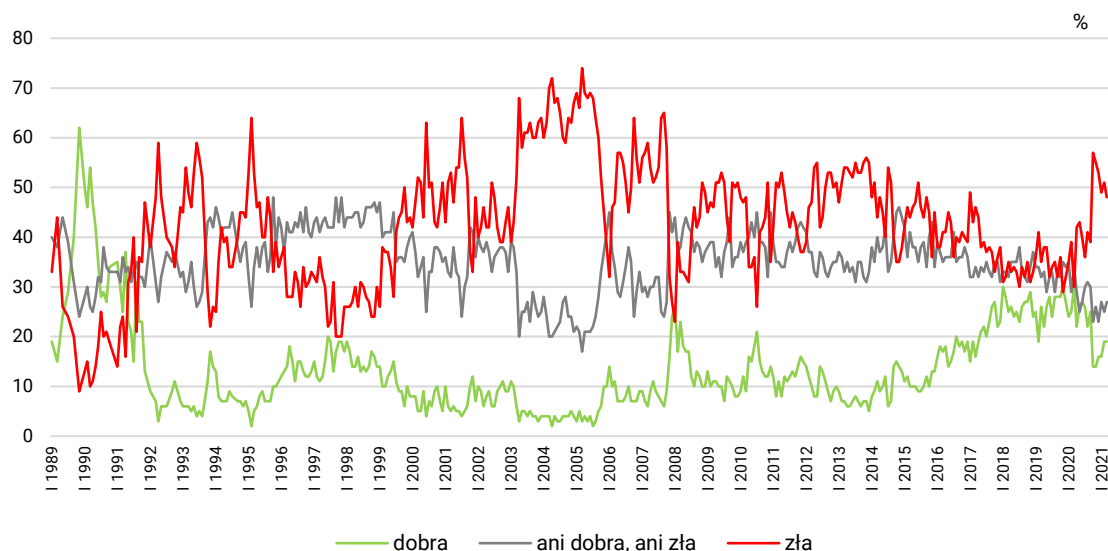
Oceny

Ocena sytuacji politycznej jest obecnie minimalnie lepsza niż przed miesiącem. Wprawdzie odsetek oceniających ją jako dobrą (19%) nie uległ zmianie, jednak nieco mniej osób niż przed miesiącem uważa sytuację polityczną za złą (48% wobec 51% w lutym).

TABELA 4

Jak Pan(i) ogólnie ocenia obecną sytuację polityczną w Polsce? Czy jest ona:	Wskazania respondentów według terminów badań												
	2020										2021		
	III	V/VI	VI	VII	VIII	IX	X	X/2	XI	XII	I	II	III
	w procentach												
– dobra	30	22	26	27	26	22	25	14	14	16	16	19	19
– ani dobra, ani zła	34	29	25	27	30	31	30	23	26	23	27	25	27
– zła	30	42	43	40	36	41	39	57	55	53	49	51	48
Trudno powiedzieć	6	6	6	7	7	7	6	5	5	8	7	6	6

RYS. 3. Jak Pan(i) ogólnie ocenia obecną sytuację polityczną w Polsce? Czy jest ona:



Pominięto odpowiedzi „trudno powiedzieć”

Podobnie jak w odniesieniu do ogólnej sytuacji w kraju, oceny sytuacji politycznej kształtowane są przede wszystkim przez sympatie polityczne. Pozytywna ocena przeważa jedynie wśród zwolenników Prawa i Sprawiedliwości (wraz z Solidarną Polską i Porozumieniem), natomiast wśród potencjalnych elektoratów wszystkich ugrupowań opozycyjnych dominuje przekonanie o złej sytuacji politycznej. Taka opinia przeważa również wśród respondentów niemających sprecyzowanych sympatii politycznych oraz w grupie badanych deklarujących nieuczestniczenie w wyborach do Sejmu.

TABELA 5

Na kandydata której partii/bloku partii głosował(a)by Pan(i) w wyborach do Sejmu?	Jak Pan(i) ogólnie ocenia obecną sytuację polityczną w Polsce? Czy jest ona:			
	dobra	ani dobra, ani zła	zła	Trudno powiedzieć
	w procentach			
Prawo i Sprawiedliwość (wraz z Solidarną Polską i Porozumieniem)	58	29	7	6
Lewica*	3	7	89	1
Konfederacja Wolność i Niepodległość*	2	17	77	4
Polska 2050 Szymona Hołowni	2	23	75	0
Koalicja Obywatelska	3	16	81	0
Niezdecydowani, na kogo głosować	7	34	47	12
Niezamierzający głosować	8	31	51	10

* Uwaga, niewielka liczebność elektoratu tego ugrupowania w próbie

Zdecydowanie lepiej oceniają sytuację polityczną osoby identyfikujące się z prawicą niż badani określający swoje poglądy jako centrowe bądź lewicowe. Pozytywnej ocenie w tym kontekście sprzyja też regularność praktyk religijnych.

Krytycyzm wobec sytuacji politycznej jest odwrotnie proporcjonalny do wieku: im młodsza grupa wiekowa, tym wyższy odsetek ocen negatywnych. Szczególnie wyróżnia się w tym kontekście grupa najmłodszych dorosłych (18–24 lata), wśród których w odniesieniu do sytuacji politycznej notujemy jedynie 3% ocen pozytywnych i 68% – negatywnych.

Pozytywną oceną sytuacji politycznej wyróżniają się na tle innych osoby niżej wykształcone, mieszkańcy wsi, emeryci, rolnicy oraz badani zadowoleni z własnych materialnych warunków życia. Krytycyzmowi w tej kwestii sprzyja natomiast wyższy status społeczno-zawodowy i zamieszkiwanie w mieście, zwłaszcza jednym z największych.

Podobnie jak na ocenę ogólnej sytuacji w kraju, na percepcję sytuacji politycznej w Polsce rzutuje fakt korzystania z serwisów informacyjnych określonych stacji telewizyjnych. Pozytywne nastawienie cechuje w tym kontekście widzów telewizji publicznej – zwłaszcza TVP1 i TVP Info, natomiast krytycyzm przeważa wśród widzów stacji komercyjnych (TVN, Polsat) oraz wśród badanych nieoglądających telewizji.

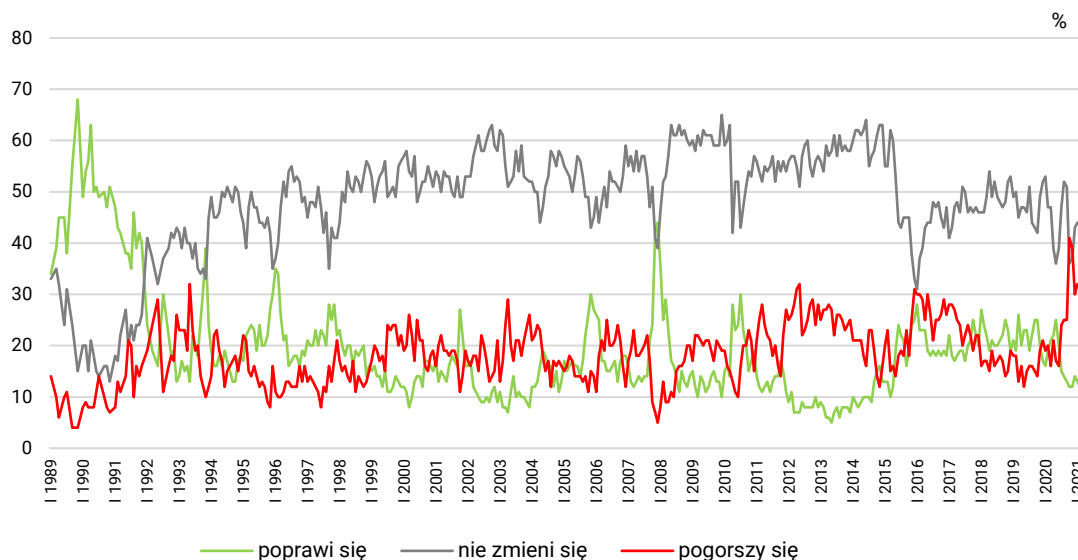
Przewidywania

Począwszy od grudnia 2020 roku notujemy niewielki lecz trwały trend spadkowy, jeśli chodzi o pozytywne przewidywania odnośnie do sytuacji politycznej w kraju w ciągu najbliższego roku. Wyniki marcowe (11% oczekujących poprawy, spadek o 1 punkt procentowy w stosunku do lutego) wpisują się w tę tendencję. W marcu zmniejszył się nieco odsetek przewidujących w tym kontekście zmianę na gorsze (30%, spadek o 2 punkty w stosunku do stycznia i lutego), wzrosła natomiast grupa prognozujących stabilność sytuacji politycznej (46% wobec 44% w styczniu i lutym).

TABELA 6

Czy, Pana(i) zdaniem, w ciągu najbliższego roku sytuacja polityczna w Polsce:	Wskazania respondentów według terminów badań												
	2020										2021		
	III	V/VI	VI	VII	VIII	IX	X	X/2	XI	XII	I	II	III
	w procentach												
– poprawi się	21	22	25	20	15	14	13	12	12	14	13	12	11
– nie zmieni się	47	39	36	39	47	52	51	36	37	43	44	44	46
– pogorszy się	16	21	17	16	24	25	25	41	39	30	32	32	30
Trudno powiedzieć	15	18	22	25	14	9	11	11	12	13	11	12	13

RYS. 4. Czy, Pana(i) zdaniem, w ciągu najbliższego roku sytuacja polityczna w Polsce:



Pominięto odpowiedzi „trudno powiedzieć”

SYTUACJA GOSPODARCZA

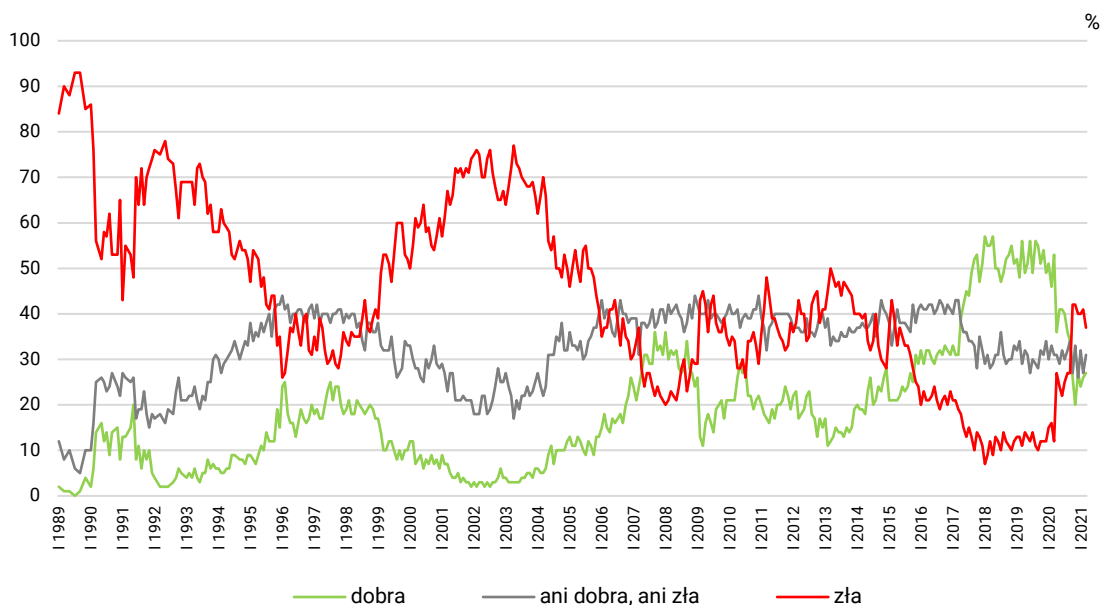
Oceny

Oceny sytuacji gospodarczej uległy w marcu pewnej poprawie. W stosunku do lutego wzrósł odsetek oceniających ją jako przeciętną (31% wobec 27% w lutym), przy jednoczesnym spadku odsetka ocen negatywnych (37% wobec 41% w lutym) i minimalnym wzroście odsetka ocen pozytywnych (27%, wzrost o 1 punkt procentowy).

TABELA 7

Jak Pan(i) ogólnie ocenia obecną sytuację gospodarczą w Polsce? Czy jest ona:	Wskazania respondentów według terminów badań												
	2020										2021		
	III	V/VI	VI	VII	VIII	IX	X	X/2	XI	XII	I	II	III
	w procentach												
– dobra	53	36	41	41	40	36	34	26	20	27	24	26	27
– ani dobra, ani zła	31	31	29	32	30	32	34	27	33	26	32	27	31
– zła	12	27	24	22	25	27	27	42	42	40	40	41	37
Trudno powiedzieć	4	6	5	5	6	5	5	5	4	6	5	5	5

**RYS. 5. Jak Pan(i) ogólnie ocenia obecną sytuację gospodarczą w Polsce?
Czy jest ona:**



Pominięto odpowiedzi „trudno powiedzieć”

Podobnie jak sytuacja ogólna i polityczna, ocena sytuacji gospodarczej zależy przede wszystkim od afiliacji politycznych badanych. Obecny stan gospodarki znajduje uznanie potencjalnych wyborców Prawa i Sprawiedliwości (choć w stosunku do lutego notujemy spadek ocen pozytywnych o 4 punkty procentowe), natomiast wśród sympatyków wszystkich ugrupowań opozycyjnych zdecydowanie przeważają w tej kwestii oceny negatywne.

TABELA 8

Na kandydata której partii/bloku partii głosował(a)by Pan(i) w wyborach do Sejmu?	Jak Pan(i) ogólnie ocenia obecną sytuację gospodarczą w Polsce? Czy jest ona:			
	dobra	ani dobra, ani zła	zła	Trudno powiedzieć
	w procentach			
Prawo i Sprawiedliwość (wraz z Solidarną Polską i Porozumieniem)	62	27	7	4
Konfederacja Wolność i Niepodległość*	10	13	75	2
Polska 2050 Szymona Hołowni	10	32	55	3
Koalicja Obywatelska	11	26	61	2
Lewica*	3	30	62	5
Niezdecydowani, na kogo głosować	18	33	41	8
Niezamierzający głosować	19	39	34	8

* Uwaga, niewielka liczebność elektoratu tego ugrupowania w próbie

Pozytywnej ocenie stanu gospodarki sprzyjają prawicowe poglądy polityczne, regularne uczestnictwo w praktykach religijnych, a także niższy status społeczno-zawodowy i zadowolenie z własnych materialnych warunków życia.

Podobnie jak w odniesieniu do pozostałych wymiarów ocen, opinie na temat sytuacji gospodarczej są skorelowane z wiekiem badanych: najbardziej krytyczni są najmłodsi dorośli (18–24 lata), wśród których tylko 9% ocenia sytuację gospodarczą jako dobrą, a ponad połowa (51%) – jako złą. Na przeciwnym biegunie ocen lokują się osoby najstarsze (65+), wśród których pozytywne oceny sytuacji gospodarczej zdecydowanie przeważają nad negatywnymi (odpowiednio 41% i 18%).

Sytuację gospodarczą zdecydowanie lepiej oceniają osoby, dla których źródłem codziennych informacji o wydarzeniach w kraju i na świecie jest telewizja publiczna (TVP1 i/lub TVP Info), niż ci, którzy korzystają głównie z serwisów informacyjnych stacji komercyjnych (TVN i Polsat) bądź w ogóle nie oglądają telewizji.

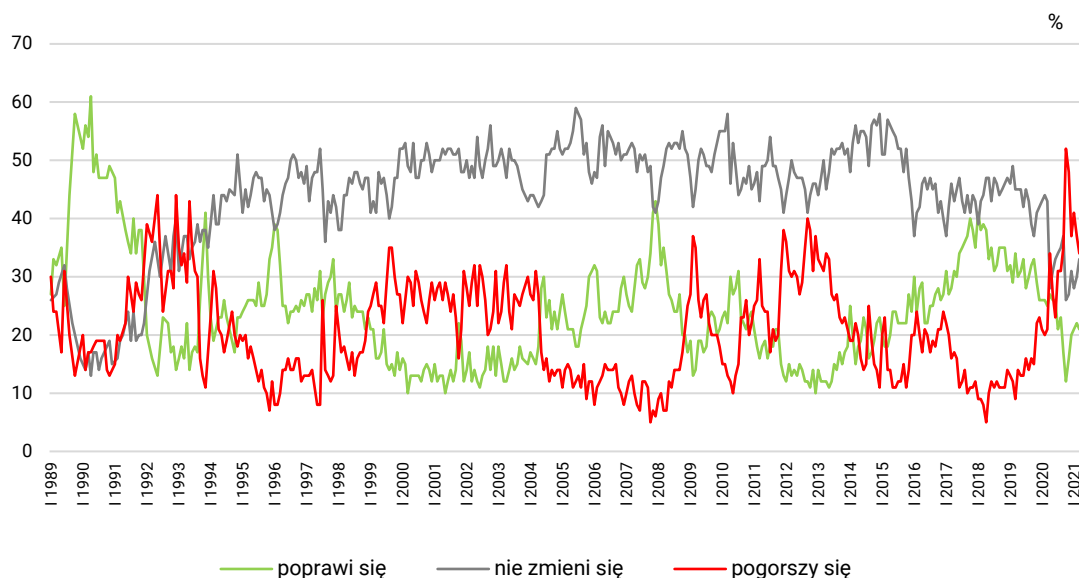
Przewidywania

W marcu notujemy dalszy spadek pesymistycznych prognoz dotyczących sytuacji gospodarczej na przestrzeni najbliższego roku (34% wobec 37% w lutym i 41% styczniu). Towarzyszy mu wzrost odsetka prognozujących brak zmian w tym zakresie (33% wobec 30% w lutym i 28% w styczniu). Optymiści spodziewający się poprawy sytuacji gospodarczej stanowią – podobnie jak w styczniu i lutym – jedną piątą ogółu badanych.

TABELA 9

Czy, Pana(i) zdaniem, w ciągu najbliższego roku sytuacja gospodarcza w Polsce:	Wskazania respondentów według terminów badań												
	2020										2021		
	III	V/VI	VI	VII	VIII	IX	X	X/2	XI	XII	I	II	III
	w procentach												
– poprawi się	25	27	26	26	21	23	17	12	16	20	21	22	21
– nie zmieni się	43	28	31	33	34	35	37	26	27	31	28	30	33
– pogorszy się	21	34	27	23	31	31	35	52	48	37	41	37	34
Trudno powiedzieć	11	11	16	19	14	11	11	10	9	13	10	11	12

RYS. 6. Czy, Pana(i) zdaniem, w ciągu najbliższego roku sytuacja gospodarcza w Polsce:



Pominięto odpowiedzi „trudno powiedzieć”

SYTUACJA WŁASNA BADANYCH I MATERIALNE WARUNKI ŻYCIA

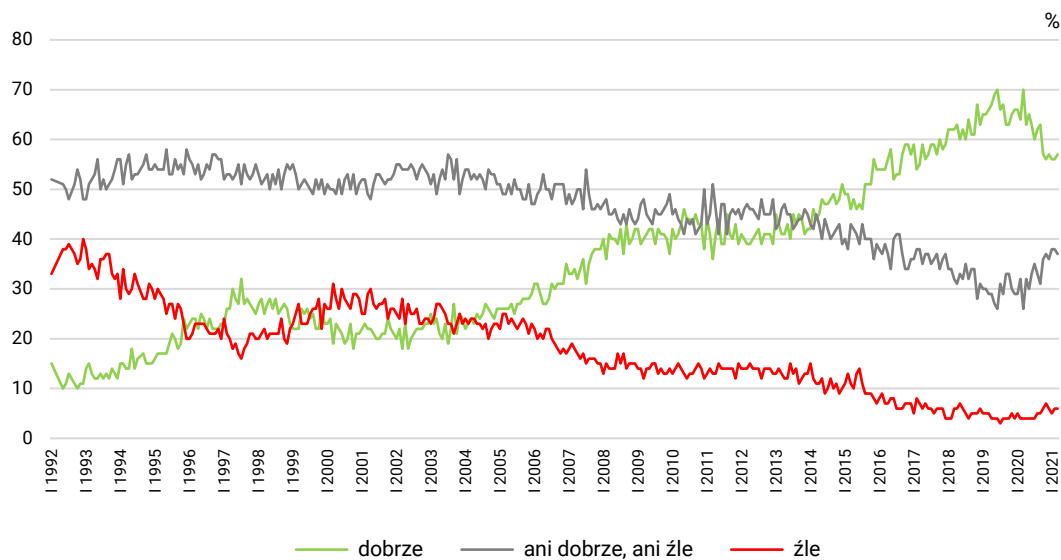
Oceny

Oceny poziomu życia respondentów i ich rodzin w zasadzie nie zmieniły się od stycznia. Obecnie ponad połowa Polaków deklaruje, że im i ich rodzinom żyje się dobrze (57%), blisko dwie piąte (37%) – że przeciętnie, a stosunkowo nieliczni – że źle (6%).

TABELA 10

Czy obecnie Panu(i) i Pana(i) rodzinie żyje się:	Wskazania respondentów według terminów badań												
	2020										2021		
	III	V/VI	VI	VII	VIII	IX	X	X/2	XI	XII	I	II	III
	w procentach												
– dobrze	70	63	65	63	60	62	63	57	56	57	56	56	57
– ani dobrze, ani źle	26	32	30	33	35	33	31	36	37	36	38	38	37
– źle	4	4	4	4	4	5	5	6	7	6	5	6	6

RYS. 7. Czy obecnie Panu(i) i Pana(i) rodzinie żyje się:

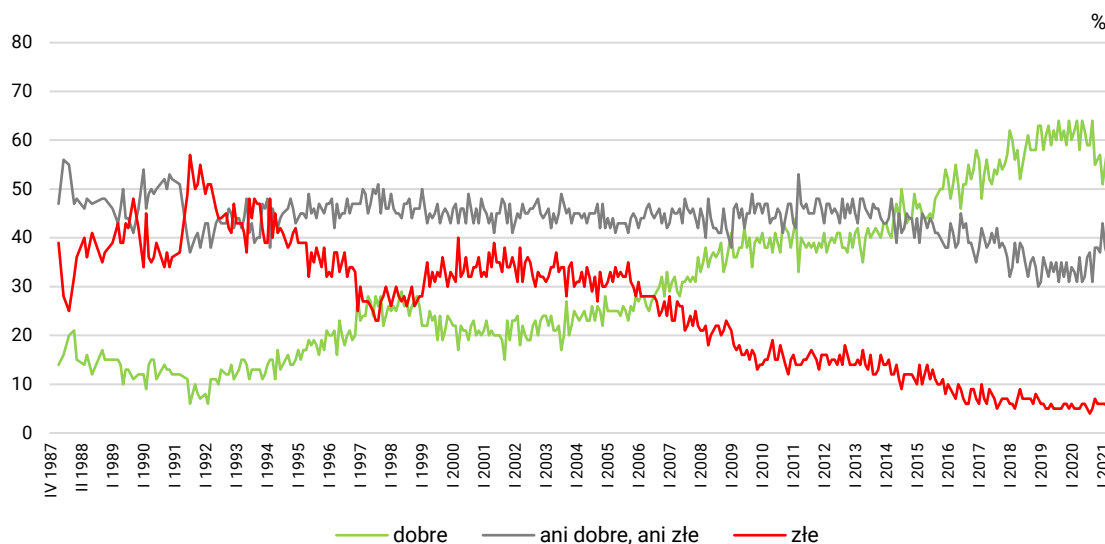


W stosunku do ubiegłego miesiąca przybyło osób zadowolonych z własnej sytuacji materialnej (wzrost z 55% do 59%), a jednocześnie zmniejszyła się skala ocen przeciętnych (spadek z 38% do 36%). Odsetek osób określających je jako złe pozostaje niemal niezmienny (5% wobec 6% w lutym).

TABELA 11

Jak Pan(i) ocenia obecne warunki materialne swojego gospodarstwa domowego? Czy są one:	Wskazania respondentów według terminów badań												
	2020										2021		
	III	V/VI	VI	VII	VIII	IX	X	X/2	XI	XII	I	II	III
	w procentach												
– dobre	64	58	64	62	59	59	64	55	56	57	51	55	59
– ani dobre, ani złe	31	36	31	32	36	37	31	38	38	37	43	38	36
– złe	5	5	6	6	5	4	5	7	6	6	6	6	5

RYS. 8. Jak Pan(i) ocenia obecne warunki materialne swojego gospodarstwa domowego? Czy są one:



Zadowolenie z poziomu życia swojej rodziny i własnych warunków materialnych rośnie wraz ze wzrostem dochodów na osobę w rodzinie. Swego rodzaju cezurą są tu deklarowane dochody w przedziale od 1500 zł do 1999 zł – od tego poziomu finansowego w ocenach poziomu życia rodziny i warunków materialnych zaczyna przeważać zadowolenie, podczas gdy wśród badanych deklarujących dochód na osobę w rodzinie poniżej 1500 zł notujemy w tym kontekście przewagę ocen negatywnych.

Wyższemu niż przeciętnie zadowoleniu z materialnych warunków życia rodziny sprzyja wyższy status społeczno-zawodowy (przedstawiciele kadry kierowniczej i specjaliści z wyższym wykształceniem), zamieszkiwanie w jednym z największych miast oraz młodszy wiek (do 44 lat). Na szczególną uwagę zasługują w tym kontekście najmłodszy dorośli (18–24 lata), wśród których blisko trzy czwarte – najwięcej w porównaniu z innymi – ocenia obecne warunki materialne swojego gospodarstwa domowego jako dobre.

Przewidywania

W stosunku do lutego notujemy wzrost odsetka przewidujących w perspektywie roku stabilność poziomu życia (57% wobec 53% w lutym) i warunków materialnych swojego gospodarstwa domowego (73% wobec 66% w lutym). Mniej osób niż przed miesiącem spodziewa się pogorszenia poziomu życia (12% wobec 15% w lutym), jednocześnie jednak znaczącemu ograniczeniu uległa grupa optymistów,

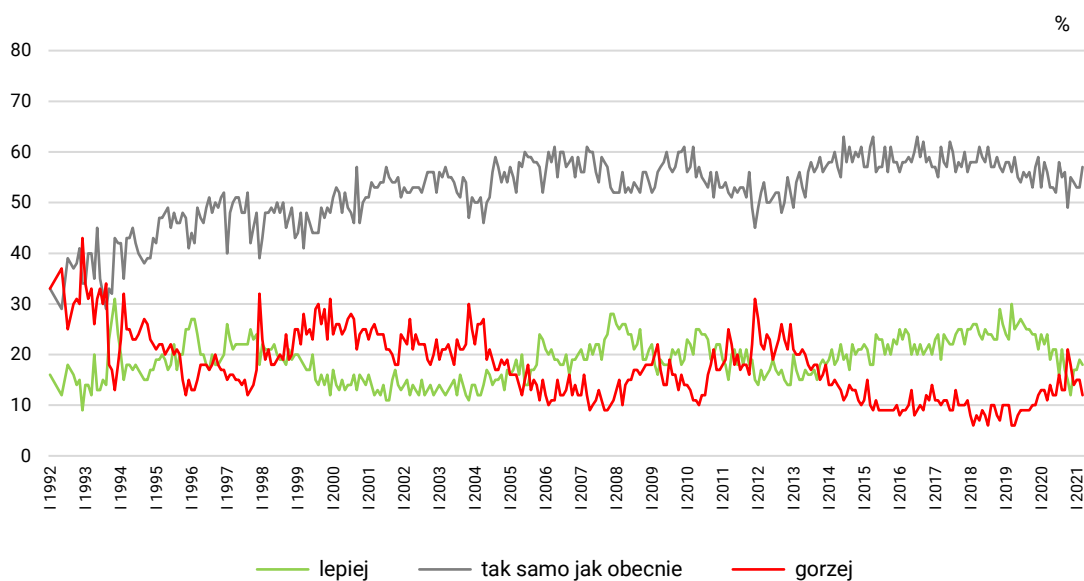
oczekujących w ciągu roku poprawy warunków materialnych swojego gospodarstwa domowego (15%, spadek o 6 punktów procentowych w stosunku do lutego).

TABELA 12

Jak Pan(i) sądzi, czy za rok Panu(i) i Pana(i) rodzinie będzie się żyło:	Wskazania respondentów według terminów badań												
	2020										2021		
	III	V/VI	VI	VII	VIII	IX	X	X/2	XI	XII	I	II	III
	w procentach												
– lepiej	24	19	21	21	16	21	17	15	12	17	17	19	18
– tak samo	56	53	53	52	58	55	56	49	55	54	53	53	57
– gorzej	11	14	12	12	16	13	13	21	18	14	15	15	12
Trudno powiedzieć	9	14	14	15	10	11	13	15	15	14	15	13	13

CBOS

RYS. 9. Jak Pan(i) sądzi, czy za rok Panu(i) i Pana(i) rodzinie będzie się żyło:



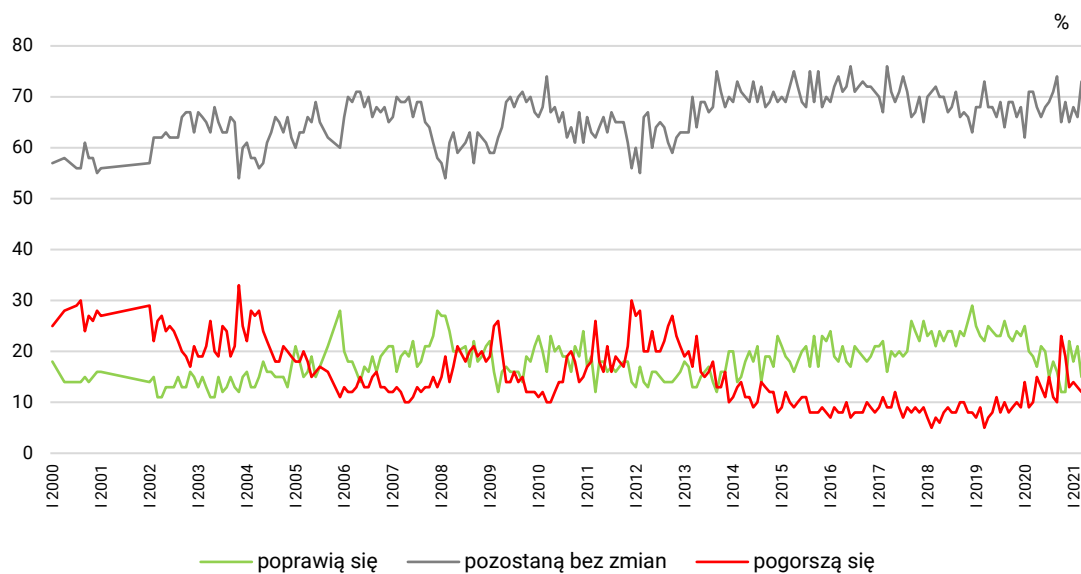
Pominięto odpowiedzi „trudno powiedzieć”

TABELA 13

Jak Pan(i) sądzi, czy w ciągu najbliższego roku warunki materialne Pana(i) gospodarstwa domowego:	Wskazania respondentów według terminów badań												
	2019										2021		
	III	V/VI	VI	VII	VIII	IX	X	X/2	XI	XII	I	II	III
	w procentach												
– poprawią się	19	17	21	20	15	18	16	12	12	22	18	21	15
– pozostaną bez zmian	71	68	66	68	69	71	74	65	69	65	68	66	73
– pogorszą się	10	15	13	11	15	11	10	23	19	13	14	13	12

CBOS

RYS. 10. Jak Pan(i) sądzi, czy w ciągu najbliższego roku warunki materialne Pana(i) gospodarstwa domowego:



W marcu zauważalny jest wzrost prognoz zakładających w perspektywie roku stabilizację, zarówno jeśli chodzi o skalę makro (kraj), jak i mikro (gospodarstwo domowe). Notujemy też pewien wzrost optymizmu w odniesieniu do stanu i perspektyw gospodarki.

Na uwagę zasługuje grupa najmłodszych dorosłych – żyjących w najlepszych, wedle własnej oceny, warunkach materialnych, a jednocześnie najbardziej niezadowolonych z sytuacji w kraju.

Opracowała
Magdalena Gwiazda