

Nastroje na rynku pracy w pierwszej dekadzie marca

Znak jakości przyznany CBOS przez
Organizację Firm Badania Opinii i Rynku na rok 2020/21



Fundacja Centrum Badania Opinii Społecznej
ul. Świętojerska 5/7, 00-236 Warszawa
e-mail: sekretariat@cbos.pl; info@cbos.pl
<http://www.cbos.pl>
(48 22) 629 35 69

SPIS TREŚCI

Sytuacja w zakładach pracy.....	2
Oceny	2
Przewidywania	4
Poczucie zagrożenia bezrobociem.....	6
Sytuacja na lokalnych rynkach pracy.....	9
Sytuacja na krajowym rynku pracy	12
Oceny	12
Przewidywania	15

Od niemal 30 lat Centrum Badania Opinii Społecznej regularnie bada opinie Polaków na temat rynku pracy. Pracujących zarobkowo pytamy o bieżącą i przewidywaną sytuację w ich miejscu pracy. Mierzymy również poczucie zagrożenia bezrobociem i opinie ogółu dorosłych Polaków dotyczące lokalnych rynków pracy. W marcu dodatkowo badamy społeczne oceny sytuacji na krajowym rynku pracy oraz przewidywania w tym zakresie.

Omawiany sondaż z serii „Aktualne problemy i wydarzenia” został przeprowadzony w pierwszej dekadzie marca na reprezentatywnej, imiennej próbie pełnoletnich mieszkańców kraju (wylosowanej z rejestru PESEL), w ramach procedury mixed-mode (ze względu na stan epidemii respondenci mogli wybierać spośród trzech metod badania: wywiadu bezpośredniego z udziałem ankietera, wywiadu telefonicznego albo samodzielnego wypełnienia ankiety internetowej)¹. Warto dodać, iż czas realizacji badania przypadł na okres zwiększenia się liczby przypadków zachorowań na COVID-19. Szczególnie dotyczyło to województwa warmińsko-mazurskiego, a następnie także pomorskiego, lubuskiego i mazowieckiego. W pierwszych dniach realizacji badania w województwie warmińsko-mazurskim nauką zdalną zostali objęci także uczniowie klas I-III szkół podstawowych (w następnym tygodniu zapowiedziano, że uczniowie ci zmienią tryb nauki na hybrydowy), ponownie ograniczona została działalność galerii handlowych, zamknięte zostały muzea, galerie sztuki i inne instytucje kultury, takie jak teatry i kina, oraz część infrastruktury sportowej. W trakcie realizacji badania zapowiedziano także, że kolejnym województwem, które obejmą identyczne ograniczenia, będzie pomorskie, a w ostatnim dniu badania rząd zdecydował, że w następnym tygodniu obostrzenia zostaną wprowadzone także w województwach lubuskim i mazowieckim. Wydarzenia te mogły wpłynąć – bezpośrednio lub pośrednio – na nastroje społeczne dotyczące rynku pracy.

¹ Badanie „Aktualne problemy i wydarzenia” (370) przeprowadzono w ramach procedury mixed-mode na reprezentatywnej imiennej próbie pełnoletnich mieszkańców Polski, wylosowanej z rejestru PESEL.

Każdy respondent wybierał samodzielnie jedną z metod:

- wywiad bezpośredni z udziałem ankietera (metoda CAPI),
- wywiad telefoniczny po skontaktowaniu się z ankieterem CBOS (CATI) – dane kontaktowe respondent otrzymywał w liście zapowiadnym od CBOS,
- samodzielne wypełnienie ankiety internetowej, do której dostęp był możliwy na podstawie loginu i hasła przekazanego respondentowi w liście zapowiadnym od CBOS.

We wszystkich trzech przypadkach ankieta miała taki sam zestaw pytań oraz strukturę. Badanie zrealizowano w dniach od 1 do 11 marca 2021 roku na próbie liczącej 1154 osoby (w tym: 44,5% metodą CAPI, 41,2% – CATI i 14,3% – CAWI).

CBOS realizuje badania statutowe w ramach opisanej wyżej procedury od maja 2020 roku, w każdym przypadku podając proporcję wywiadów bezpośrednich, telefonicznych i internetowych.

SYTUACJA W ZAKŁADACH PRACY

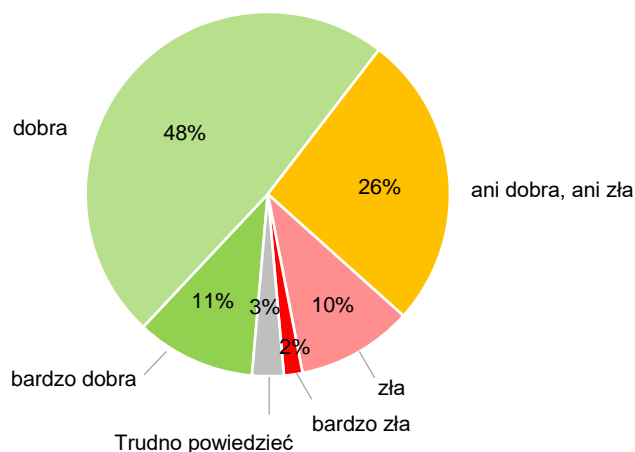
Oceny

W pierwszej dekadzie marca blisko trzy piąte (59%) pracujących zarobkowo oceniło, że sytuacja w ich zakładach pracy jest dobra, przy czym badani na ogół (48%) określali ją jako po prostu dobrą, a w mniejszości byli uważający ją za bardzo dobrą (11%). Blisko jedną czwartą (26%) stanowili pracujący postrzegający sytuację w swoich zakładach pracy jako „ani dobrą, ani złą”, natomiast 12% respondentów oceniło, że sytuacja w ich zakładach pracy jest zła, jednak tylko 2% uznało ją za bardzo złą.

CBOS

RYS. 1. Jak Pan(i) ogólnie ocenia obecną sytuację w Pana(i) zakładzie pracy? Czy jest ona:

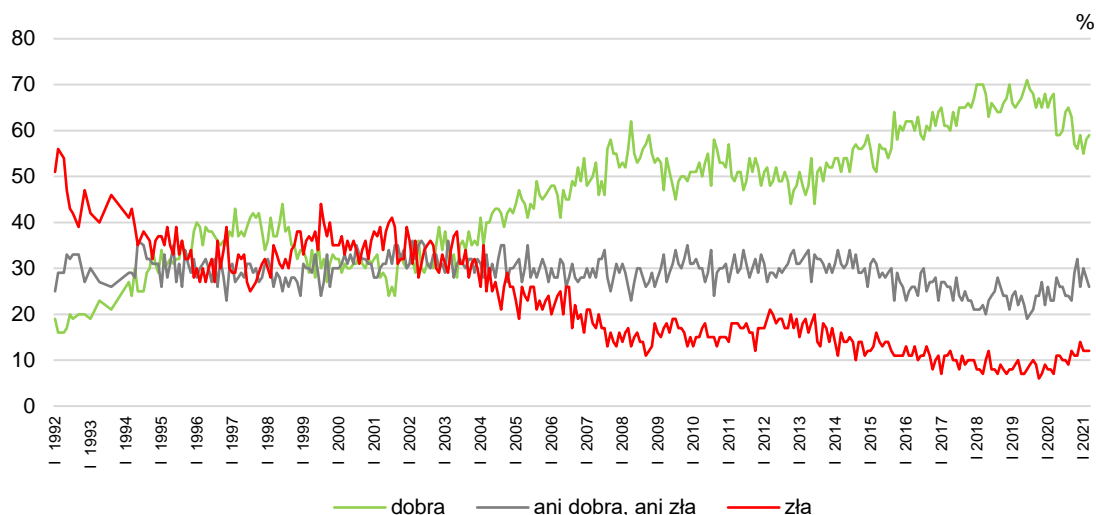
ODPOWIEDZI OSÓB PRACUJĄCYCH ZAROBKOWO ŁĄCZNIE Z ROLNIKAMI I OSOBAMI POMAGAJĄCYMI W PROWADZENIU GOSPODARSTWA ROLNEGO ORAZ PRACUJĄCYMI NA WŁASNY RACHUNEK POZA ROLNICTWEM, W TYM TAKŻE EMERYTÓW I RENCISTÓW PRACUJĄCYCH W NIEPEŁNYM WYMIARZE GODZIN (N=636)



W pierwszej dekadzie marca oceny aktualnej sytuacji w zakładach pracy są niemal identyczne jak przed miesiącem. Nieznacznie ubyło (spadek o 2 punkty procentowe) pracujących zarobkowo oceniających ją jako „ani dobrą, ani złą”, a przybyło (po 1 punkcie procentowym) ocen pozytywnych oraz badanych uchylających się od odpowiedzi na to pytanie. Nie zmienił się natomiast odsetek ocen negatywnych.

RYS. 2. Jak Pan(i) ogólnie ocenia obecną sytuację w Pana(i) zakładzie pracy?*

Czy jest ona:



* Odpowiedzi osób pracujących zarobkowo. Pominięto odpowiedzi „trudno powiedzieć” i odmowy odpowiedzi

TABELA 1

Jak Pan(i) ogólnie ocenia obecną sytuację w Pana(i) zakładzie pracy? Czy jest ona:	Wskazania respondentów pracujących zarobkowo* według terminów badań														
	2020												2021		
	I	II	III	V/VI	VI	VII	VIII	IX	X	X/2	XI	XII	I	II	III
N*	580	548	505	712	756	745	621	626	619	578	566	549	623	650	636
	w procentach														
- dobra	65	67	68	59	59	60	64	65	63	57	56	59	55	58	59
- ani dobra, ani zła	26	23	23	28	26	26	24	24	23	29	32	26	30	28	26
- zła	8	8	7	11	11	10	10	9	12	11	11	14	12	12	12
Trudno powiedzieć/ Odmowa odpowiedzi	1	1	2	2	4	4	1	2	2	3	1	1	3	2	3

* Dotyczy osób pracujących zarobkowo, także rolników oraz emerytów i rencistów pracujących w niepełnym wymiarze godzin

W pierwszej dekadzie marca – tak jak w poprzednich miesiącach – na tle pozostałych badanych gorszymi nastrojami wyróżniały się osoby pracujące w indywidualnych gospodarstwach rolnych, w tym także ich właściciele. O ile wśród pracujących w pozostałych sektorach gospodarki dominowały oceny pozytywne, to opinie pracujących w prywatnych gospodarstwach rolnych były bardzo podzielone. Niemal tyle samo z nich twierdziło, że obecna sytuacja jest dobra (36%), co uważało ją za „ani dobrą, ani złą” (35%), natomiast 27% oceniało ją negatywnie. Podobnie wyglądał rozkład ocen wśród prowadzących własne gospodarstwa rolne i pomagających im członków rodzin (zob. tabelę aneksową 1). Najlepiej sytuację w swoich zakładach pracy oceniali natomiast pracownicy spółek właścicieli prywatnych i państwa (73% ocen pozytywnych i tylko 6% negatywnych).

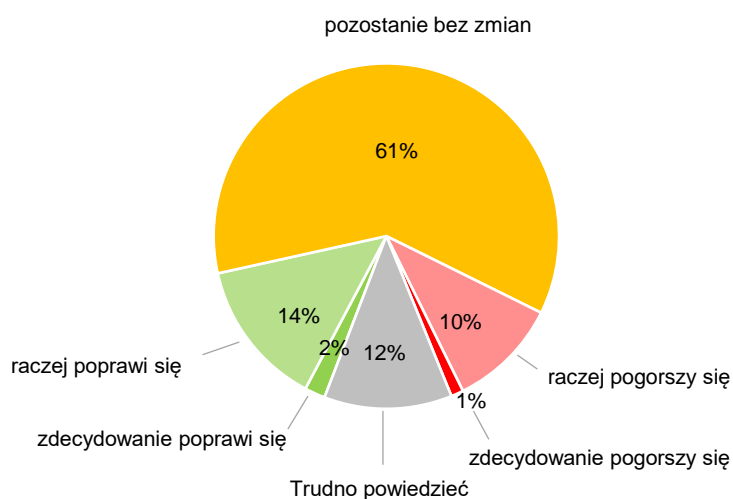
Przewidywania

Większość (61%) pracujących zarobkowo w pierwszej dekadzie marca przewidywała, że w ciągu najbliższego roku sytuacja w ich zakładach pracy pozostanie bez zmian. Pozostali częściej spodziewali się poprawy niż pogorszenia (16% wobec 11%). Warto też dodać, iż nawet badani spodziewający się w ciągu najbliższych dwunastu miesięcy poprawy lub pogorszenia sytuacji w swoim zakładzie pracy na ogół nie oczekiwali istotnych zmian (2% mówiło o zdecydowanej poprawie, a 1% o zdecydowanym pogorszeniu). Znaczna część respondentów (12%) nie potrafiła ocenić, jak w ciągu najbliższego roku będzie wyglądała sytuacja w jego miejscu pracy.

CBOS

RYS. 3. Czy, Pana(i) zdaniem, w ciągu najbliższego roku sytuacja w Pana(i) zakładzie pracy:

ODPOWIEDZI OSÓB PRACUJĄCYCH ZAROBKOWO ŁĄCZNIE Z ROLNIKAMI I OSOBAMI POMAGAJĄCYMI W PROWADZENIU GOSPODARSTWA ROLNEGO ORAZ PRACUJĄCYMI NA WŁASNY RACHUNEK POZA ROLNICTWEM, W TYM TAKŻE EMERYTÓW I RENCISTÓW PRACUJĄCYCH W NIEPEŁNYM WYMIARZE GODZIN (N=636)



W pierwszej dekadzie marca prognozy sytuacji w zakładach pracy były minimalnie mniej optymistyczne niż przed miesiącem. O 3 punkty procentowe ubyło pracujących zarobkowo spodziewających się poprawy, natomiast o 2 punkty procentowe przybyło przekonanych, że w ciągu najbliższych 12 miesięcy sytuacja w ich zakładach pracy się nie zmieni. Niemal nie zmienił się odsetek obawiających się jej pogorszenia (spadek o 1 punkt procentowy), a nieznacznie więcej pracujących nie potrafiło przewidzieć, jak w ciągu najbliższego roku będzie wyglądała sytuacja w ich miejscu pracy (wzrost o 2 punkty procentowe).

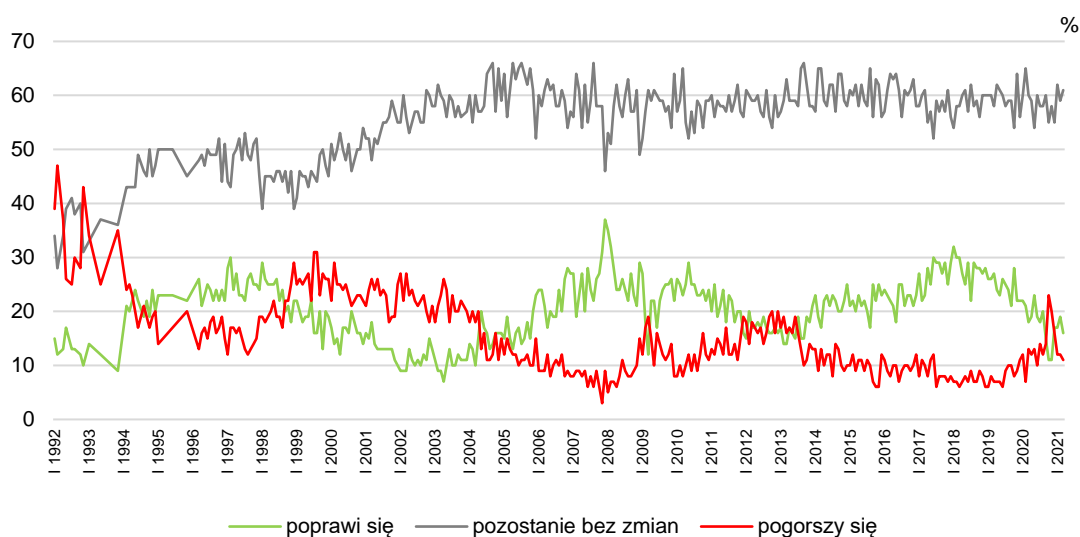
TABELA 2

Czy, Pana(i) zdaniem, w ciągu najbliższego roku sytuacja w Pana(i) zakładzie pracy:	Wskazania respondentów pracujących zarobkowo* według terminów badań														
	2020												2021		
	I	II	III	V/VI	VI	VII	VIII	IX	X	X/2	XI	XII	I	II	III
N*	580	549	505	712	756	745	621	626	619	578	566	549	623	650	636
	w procentach														
– poprawi się	22	21	18	19	23	19	18	20	15	11	11	17	17	19	16
– pozostanie bez zmian	60	65	60	59	54	60	58	58	60	55	58	55	62	59	61
– pogorszy się	12	7	13	12	13	10	14	12	14	23	20	16	12	12	11
Trudno powiedzieć/ Odmowa odpowiedzi	6	7	9	10	9	11	10	10	11	12	11	12	9	10	12

* Dotyczy osób pracujących zarobkowo, także rolników oraz emerytów i rencistów pracujących w niepełnym wymiarze godzin

CBOS

RYS. 4. Czy, Pana(i) zdaniem, w ciągu najbliższego roku sytuacja w Pana(i) zakładzie pracy*:



* Odpowiedzi respondentów pracujących zarobkowo. Pominięto odpowiedzi „trudno powiedzieć” i odmowy odpowiedzi

Na prognozy dotyczące zakładów pracy znaczący wpływ miała ich obecna sytuacja, im gorsze oceny stanu aktualnego, tym częściej przewidywane było pogorszenie w ciągu najbliższego roku (od 2% w grupie oceniających, że obecna sytuacja ich zakładów pracy jest dobra, do 39% wśród uważających ją za złą). Analogicznie – im lepsze oceny aktualnej sytuacji w zakładach pracy, tym częściej formułowane były nadzieje na jej poprawę (od 8% wśród oceniających ją źle do 20% w grupie oceniających ją dobrze).

TABELA 3

Czy, Pana(i) zdaniem, w ciągu najbliższego roku, sytuacja w Pana(i) zakładzie pracy*:	Jak Pan(i) ogólnie ocenia obecną sytuację w Pana(i) zakładzie pracy? Czy jest ona:		
	dobra	ani dobra, ani zła	zła
	procentowanie w kolumnach		
– poprawi się	20	10	8
– pozostanie bez zmian	69	56	45
– pogorszy się	2	21	39
Trudno powiedzieć/Odmowa odpowiedzi	9	13	9

* Odpowiedzi osób pracujących zarobkowo (N=636)

W pierwszej dekadzie marca najwięcej optymistów co do rozwoju sytuacji we własnych zakładach pracy było wśród pracujących w sektorze prywatnym poza rolnictwem (20%). Warto dodać, iż rozkład opinii był w tej grupie niemal taki sam jak miesiąc wcześniej². Największą niepewność co do przyszłości ich zakładów pracy widać w grupie pracowników spółek właścicieli prywatnych i państwa – 22% z nich nie potrafiło przewidzieć, jak w ciągu najbliższego roku będzie się ona kształtowała – zob. tabelę aneksową 2. Należy tu przypomnieć, iż jest to grupa wyróżniająca się bardzo wysokim odsetkiem pozytywnych ocen sytuacji bieżącej. Jednocześnie – w porównaniu z lutym – właśnie w tej grupie oraz wśród pracujących w prywatnych gospodarstwach rolnych najbardziej ubyło optymistów (spadek po 13 punktów procentowych). Warto też dodać, że w porównaniu z poprzednim badaniem pogorszyły się nastroje wśród pracujących najmniej wykształconych (z wykształceniem podstawowym lub gimnazjalnym), rolników indywidualnych i pomagających im członków rodzin oraz nielicznych pracujących zarobkowo studentów i uczniów, natomiast bardziej optymistycznie niż przed miesiącem w przyszłość patrzą badani prowadzący pozarolniczą działalność gospodarczą.

POCZUCIE ZAGROŻENIA BEZROBOCIEM

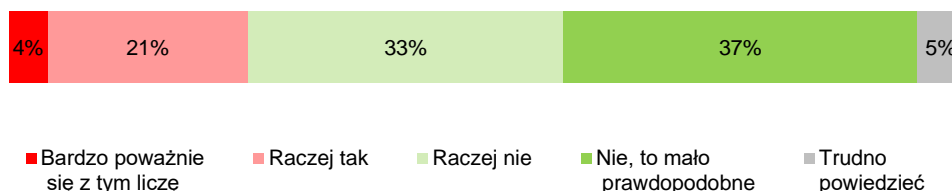
W pierwszej dekadzie marca największa grupa (37%) pracujących zarobkowo uznała możliwość utraty obecnej pracy (zwolnienia, bankructwa, upadku, likwidacji zakładu, gospodarstwa itp.) za mało prawdopodobną, a dodatkowo co trzeci (33%) zadeklarował, że raczej nie bierze tego pod uwagę. W różnym stopniu możliwość utraty pracy brał pod uwagę natomiast co czwarty (25%) ankietowany, w tym 4% zadeklarowało, że bardzo poważnie się z tym liczy. Co dwudziesty (5%) pracujący uchylił się od odpowiedzi na to pytanie.

² Zob. komunikat CBOS „Nastroje na rynku pracy w pierwszej dekadzie lutego”, luty 2021 (oprac. B. Badora).

CBOS

RYS. 5. Czy liczy się Pan(i) z możliwością utraty obecnej pracy (zwolnienia, bankructwa, upadku, likwidacji zakładu, gospodarstwa itp.)?

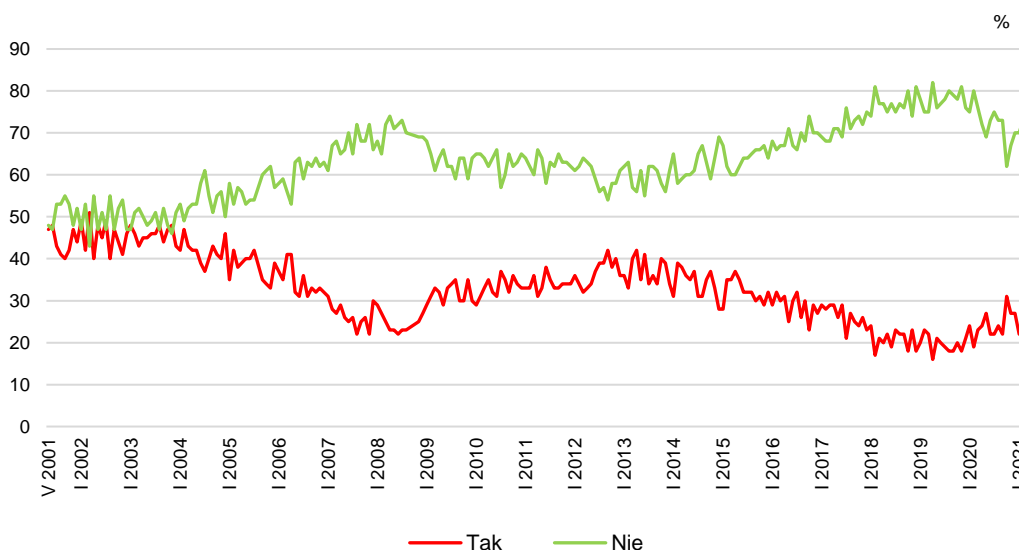
ODPOWIEDZI OSÓB PRACUJĄCYCH ZAROBKOWO ŁĄCZNIE Z ROLNIKAMI I OSOBAMI POMAGAJĄCYMI W PROWADZENIU GOSPODARSTWA ROLNEGO ORAZ PRACUJĄCYMI NA WŁASNY RACHUNEK POZA ROLNICTWEM, W TYM TAKŻE EMERYTÓW I RENCISTÓW PRACUJĄCYCH W NIEPEŁNYM WYMIARZE GODZIN (N=650)



W pierwszej dekadzie marca, w porównaniu ze styczniem i lutym, wzrósł odsetek pracujących zarobkowo w mniejszym lub większym stopniu liczących się z możliwością utraty obecnej pracy (25%, wzrost o 3 punkty procentowe), a jednocześnie mniej badanych niż przed miesiącem, i tyle samo co w styczniu, zadeklarowało, że nie bierze tego pod uwagę (70%, od lutego spadek o 3 punkty procentowe).

CBOS

RYS. 6. Czy liczy się Pan(i) z możliwością utraty obecnej pracy (zwolnienia, bankructwa, upadku, likwidacji zakładu, gospodarstwa itp.)?*



* Zsumowano odsetki odpowiedzi: „Bardzo poważnie się z tym liczę” i „Raczej tak” (Tak) oraz „Nie, to mało prawdopodobne” i „Raczej nie” (Nie). Pominięto odpowiedzi „trudno powiedzieć” i odmowy odpowiedzi

Uwaga: pytanie zadawano respondentom mającym pracę, łącznie z rolnikami i osobami pomagającymi w prowadzeniu gospodarstwa rolnego oraz pracującymi na własny rachunek poza rolnictwem

TABELA 4

Czy liczy się Pan(i) z możliwością utraty obecnej pracy (zwolnienia, bankructwa, upadku, likwidacji zakładu, gospodarstwa itp.)?	Wskazania osób pracujących zarobkowo* według terminów badań														
	2020												2021		
	I	II	III	V/VI	VI	VII	VIII	IX	X	X/2	XI	XII	I	II	III
	N=580	N=549	N=505	N=712	N=756	N=745	N=621	N=626	N=619	N=578	N=566	N=549	N=623	N=650	N=636
	w procentach														
Bardzo poważnie się z tym liczę	5	4	3	4	5	4	4	5	5	9	6	6	4	5	4
Raczej tak	19	15	20	20	22	18	18	19	17	22	21	21	18	17	21
Raczej nie	38	35	39	35	32	37	41	40	35	34	34	38	37	39	33
Nie, to mało prawdopodobne	37	45	37	37	37	36	34	33	38	28	33	32	33	34	37
Trudno powiedzieć/ Odmowa odpowiedzi	2	2	2	4	5	4	4	3	5	7	6	3	8	5	5

* Dotyczy osób pracujących zarobkowo, także rolników oraz emerytów i rencistów pracujących w niepełnym wymiarze godzin

W pierwszej dekadzie marca poczucie zagrożenia bezrobociem lub bezpieczeństwem zatrudnienia zależało przede wszystkim od przewidywań badanych, jak w ciągu najbliższego roku będzie się kształtować sytuacja w ich zakładzie pracy. Najbardziej pewni utrzymania zatrudnienia byli badani spodziewający się, że w ciągu najbliższego roku sytuacja w ich zakładzie pracy się poprawi – 42% z nich uważało utratę obecnej pracy (zwolnienie, bankructwo, upadek, likwidacji zakładu, gospodarstwa itp.) za mało prawdopodobną, a 38% deklarowało, że raczej nie liczy się z taką możliwością. Również prognozowanie stabilizacji sytuacji w zakładzie pracy sprzyjało poczuciu bezpieczeństwa zatrudnienia (42% w tej grupie uważało utratę obecnej pracy za mało prawdopodobną, a 35% raczej nie liczyło się z taką możliwością). W mniejszym lub większym stopniu z utratą pracy liczyła się natomiast większość (57%) ankietowanych, którzy obawiali się, że w ciągu dwunastu miesięcy od momentu badania sytuacja ich zakładów pracy pogorszy się, przy czym co piąty z nich (20%) bardzo poważnie bierze to pod uwagę.

TABELA 5

Czy liczy się Pan(i) z możliwością utraty obecnej pracy (zwolnienia, bankructwa, upadku, likwidacji zakładu, gospodarstwa itp.)?*	Czy, Pana(i) zdaniem, w ciągu najbliższego roku, sytuacja w Pana(i) zakładzie pracy:			
	poprawi się	pozostanie bez zmian	pogorszy się	Trudno powiedzieć/ Odmowa odpowiedzi
	procentowanie w kolumnach			
Bardzo poważnie się z tym liczę	1	2	20	3
Raczej tak	19	18	37	26
Raczej nie	38	35	24	28
Nie, to mało prawdopodobne	42	42	13	24
Trudno powiedzieć/ Odmowa odpowiedzi	1	3	5	19

* Odpowiedzi osób pracujących zarobkowo (N=636)

Niezmiennie największe poczucie pewności utrzymania obecnej pracy charakteryzuje rolnictwo. W pierwszej dekadzie marca większość ogółu pracujących w prywatnych gospodarstwach rolnych (63%), a także ich właściciele i pomagających im członków rodzin (66%) uważała utratę tego źródła

utrzymania za mało prawdopodobną, a ponad jedna czwarta (odpowiednio 29% i 27%) stwierdziła, że raczej się tego nie obawia. Najwyższy poziom poczucia zagrożenia bezrobociem w pierwszej dekadzie marca odnotowaliśmy natomiast wśród pracujących w sektorze prywatnym poza rolnictwem – w mniejszym lub większym stopniu z możliwością utraty pracy (zwolnienia, likwidacji zakładu pracy) liczył się niemal co trzeci (32%) z nich (zob. tabelę aneksową 3). Warto jednak dodać, iż w porównaniu z poprzednim miesiącem³, poprawiły się nastroje wśród osób prowadzących pozarolniczą działalność gospodarczą i obecnie są oni bardziej pewni utrzymania tego źródła utrzymania niż ogół pracujących zarobkowo. Znaczące zwiększenie obaw o możliwość utraty pracy odnotowaliśmy natomiast wśród pracujących z wykształceniem podstawowym lub gimnazjalnym, robotników niewykwalifikowanych oraz nielicznych pracujących zarobkowo studentów i uczniów, a także osób w wieku 65+, w tym emerytów.

SYTUACJA NA LOKALNYCH RYNKACH PRACY

Blisko dwie trzecie (64%) ogółu dorosłych Polaków w pierwszej dekadzie marca oceniało, że w ich miejscowości lub okolicy można znaleźć pracę, jednak tylko 12% było zdania, że bez większych problemów można tam znaleźć odpowiednią pracę, a ponad połowa (52%) twierdziła, iż można tam wprawdzie znaleźć jakąś pracę, ale trudno jest o pracę odpowiednią. Blisko co czwarty (23%) badany uważał natomiast, że w okolicy miejsca zamieszkania możliwości znalezienia zatrudnienia są znacząco ograniczone, a co dwudziesty (5%) twierdził, że nie można tam znaleźć żadnej pracy. Co jedenasty (9%) respondent nie potrafił ocenić sytuacji na lokalnym rynku pracy.

CBOS

RYS. 7. Jak określił(a)by Pan(i) sytuację na rynku pracy w Pana(i) miejscowości lub w okolicy? Czy, Pana(i) zdaniem, obecnie:



- bez większych problemów można znaleźć odpowiednią pracę
- można wprawdzie znaleźć jakąś pracę, ale trudno jest o pracę odpowiednią
- trudno jest znaleźć jakąkolwiek pracę
- nie można znaleźć żadnej pracy
- Trudno powiedzieć

Wartości nie sumują się do 100 z powodu zaokrągleń

³ Por. przypis 2.

W pierwszym okresie epidemii COVID-19 – między marcem a przełomem maja i czerwca 2020 roku – odnotowaliśmy znaczne pogorszenie ocen sytuacji na lokalnych rynkach pracy. W kolejnych badaniach oceny te były wyraźnie gorsze niż w okresie od czerwca 2018 roku do marca 2020, ale nie zmieniały się radykalnie. Ostatnia dekada października – wraz ze wzrostem zdiagnozowanych przypadków infekcji wirusem SARS-CoV-2 oraz kolejnymi ograniczeniami dotyczącymi prowadzenia działalności gospodarczej – przyniosła kolejne duże pogorszenie. Dalszy spadek ocen sytuacji na lokalnych rynkach pracy nastąpił w pierwszej połowie listopada. W pierwszej dekadzie grudnia, wraz z luzowaniem obostrzeń w działalności galerii i parków handlowych, oceny sytuacji na lokalnych rynkach pracy wyraźnie się poprawiły, nadal były one jednak gorsze niż na przełomie września i października 2020 roku.

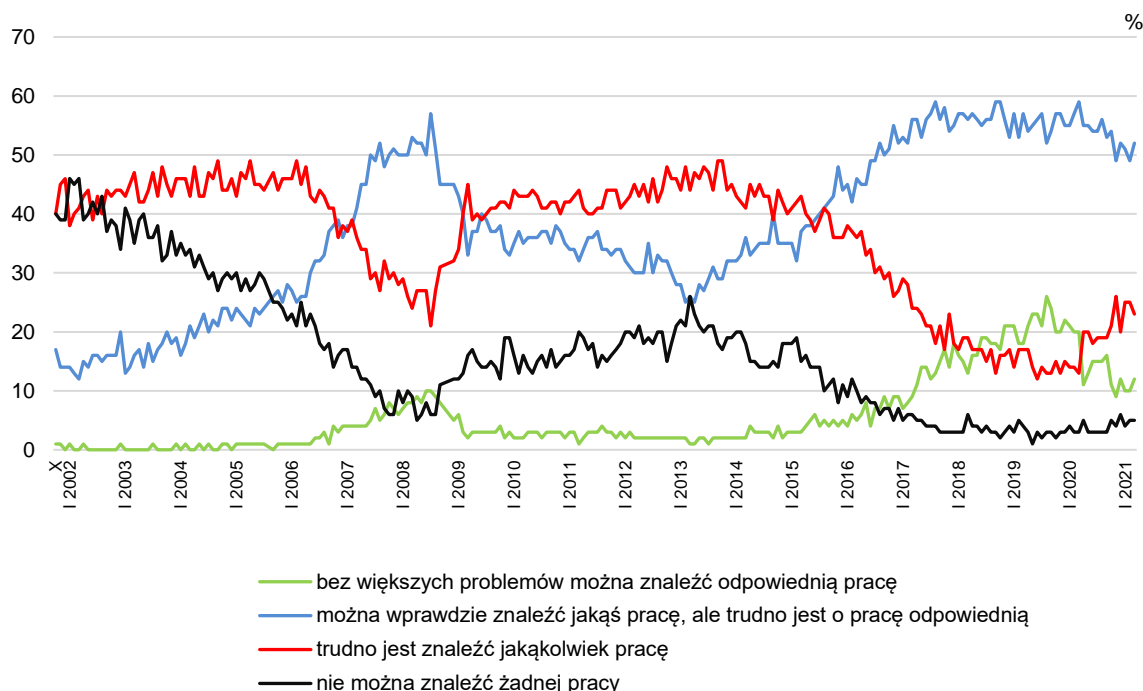
W pierwszej połowie stycznia 2021 roku, po ponownym wprowadzeniu ograniczeń w funkcjonowaniu galerii handlowych, hoteli i infrastruktury sportowej, nastąpiło pogorszenie ocen sytuacji na lokalnych rynkach pracy, choć nadal były one nieco lepsze niż w listopadzie 2020 roku. W pierwszej dekadzie lutego – mimo wznowienia działalności wszystkich placówek handlowych zlokalizowanych w galeriach handlowych, a także muzeów i galerii sztuki oraz zapowiedzi otwarcia hoteli, teatrów i kin oraz części infrastruktury sportowej – oceny sytuacji na lokalnych rynkach pracy po raz kolejny minimalnie się pogorszyły i niemal osiągnęły poziom z listopada 2020 roku.

W pierwszej dekadzie marca, mimo wzrostu liczby nowych przypadków zachorowań na COVID-19 i zwiększenia lokalnych obostrzeń w najbardziej dotkniętych epidemią województwach, w porównaniu ze styczniem i lutym, oceny sytuacji na lokalnych rynkach pracy poprawiły się. O 5 punktów procentowych wzrósł odsetek badanych oceniających, że w ich miejscowości lub okolicy można znaleźć pracę (do 64%), a o 2 punkty procentowe ubyło uważających, że możliwości znalezienia zatrudnienia są tam znacząco ograniczone lub wręcz ich nie ma (do 28%). Oceny te są jednak nadal gorsze niż notowane na przełomie września i października 2020 roku.

TABELA 6

Jak określił(a)by Pan(i) sytuację na rynku pracy w Pana(i) miejscowości lub okolicy? Czy, Pana(i) zdaniem, obecnie:	Wskazania respondentów według terminów badań														
	2020												2021		
	I	II	III	V/VI	VI	VII	VIII	IX	X	X/2	XI	XII	I	II	III
	w procentach														
– bez większych problemów można znaleźć odpowiednią pracę	21	20	20	11	13	15	15	15	16	11	9	12	10	10	12
– można wprawdzie znaleźć jakąś pracę, ale trudno jest o pracę odpowiednią	55	57	59	55	55	54	54	56	53	54	49	52	51	49	52
– trudno jest znaleźć jakąkolwiek pracę	14	14	13	20	20	18	19	19	19	21	26	20	25	25	23
– nie można znaleźć żadnej pracy	4	3	3	5	3	3	3	3	3	5	4	6	4	5	5
Trudno powiedzieć/ Odmowa odpowiedzi	6	6	6	9	9	9	9	7	9	10	12	10	10	10	9

RYS. 8. Jak określił(a)by Pan(i) sytuację na rynku pracy w Pana(i) miejscowości lub okolicy? Czy, Pana(i) zdaniem, obecnie:



Pominięto odpowiedzi „trudno powiedzieć” i odmowy odpowiedzi

Oceny sytuacji na lokalnych rynkach pracy wiążą się przede wszystkim z wielkością miejsca zamieszkania, przy czym w pierwszej dekadzie marca najgorzej oceniali ją mieszkańcy wsi i miast poniżej 20 tys., z których odpowiednio 30% i 29% było zdania, że w okolicy miejsca zamieszkania możliwości znalezienia pracy są bardzo ograniczone, a odpowiednio 8% i 7% twierdziło, że w ogóle ich nie ma. Im większe miasto, tym lepsze opinie mieszkańców o możliwościach znalezienia tam pracy. W miastach liczących co najmniej 500 tys. mieszkańców zaledwie 13% badanych uważało, iż trudno jest tam znaleźć jakąkolwiek pracę, a nikt nie stwierdził, że nie można znaleźć żadnej pracy. Relatywnie dobra sytuacja panuje też, zdaniem ich mieszkańców, na rynku pracy w miastach, których liczba ludności mieści się w przedziale od 100 000 do 499 999 (zob. tabelę aneksową 4). Warto też dodać, iż w porównaniu z pierwszą dekadą lutego⁴, oceny sytuacji na lokalnych rynkach pracy poprawiły się znacząco właśnie w grupie badanych z miast mających co najmniej 100 tys. mieszkańców. W porównaniu z poprzednim miesiącem wyraźną poprawę nastrojów odnotowaliśmy także wśród badanych prowadzących pozarolniczą działalność gospodarczą, robotników niewykwalifikowanych oraz techników i innych specjalistów średniego szczebla.

⁴ Por. przypis 2.

Oceny sytuacji na lokalnych rynkach pracy wiążą się też z wiekiem badanych i generalnie lepiej oceniały ją osoby poniżej 55 roku życia niż starsi (zob. tabelę aneksową 4). Warto też dodać, iż jednocześnie, w porównaniu z poprzednim miesiącem, wyraźną poprawę nastrojów odnotowaliśmy wśród osób wieku 45-54 lata i – w mniejszym zakresie – w grupie wiekowej 55-64 lata.

SYTUACJA NA KRAJOWYM RYNKU PRACY

Oceny

W pierwszej dekadzie marca oceny sytuacji na rynku pracy w Polsce były dość podzielone. Jedna trzecia (33%) badanych oceniła ją pozytywnie, przy czym dominowały oceny po prostu dobre (31%), a zaledwie 2% pytanych uznało sytuację na polskim rynku pracy za bardzo dobrą. Niewiele mniejsza grupa (29%) za najbardziej adekwatny opis sytuacji uznała stwierdzenie „ani dobra, ani zła”. Nieco ponad jedna czwarta (26%) oceniła, że sytuacja na rynku pracy w kraju jest zła, z czego 23% wystawiło oceny złe, a 3% bardzo złe.

Poprzednio pytanie o ocenę sytuacji na rynku pracy w Polsce zadaliśmy w marcu 2020 roku⁵. Ubiegłoroczne marcowe badanie, mimo iż rozpoczęło się jeszcze przed wprowadzeniem w naszym kraju nadzwyczajnych środków prewencyjnych związanych z epidemią COVID-19, realizowane było już jednak w nadzwyczajnych okolicznościach. Sytuacja w trakcie realizacji sondażu zmieniała się bardzo dynamicznie, a respondenci udzielający odpowiedzi w ostatnich dniach trwania badania robili to w innych okolicznościach niż odpowiadający jako pierwsi. Można jednak powiedzieć, iż wyniki tego badania dokumentują postrzeganie sytuacji na polskim rynku pracy u samego początku zagrożenia epidemicznego. Porównanie wyników najnowszego badania z ubiegłorocznym pokazuje, jak dramatycznie zmieniło się postrzeganie polskiego rynku pracy po roku epidemii i związanych z nią ograniczeń w prowadzeniu działalności gospodarczej, kulturalnej, edukacyjnej i sportowej. Niemal o połowę zmniejszył się odsetek respondentów oceniających sytuację na rynku pracy w Polsce pozytywnie (spadek z 64% do 33%), a niemal trzykrotnie zwiększyła się grupa oceniających ją negatywnie (wzrost z 9% do 26%). Wyraźnie przybyło też uważających, że sytuacja na rynku pracy w Polsce jest „ani dobra, ani zła” (wzrost z 20% do 29%).

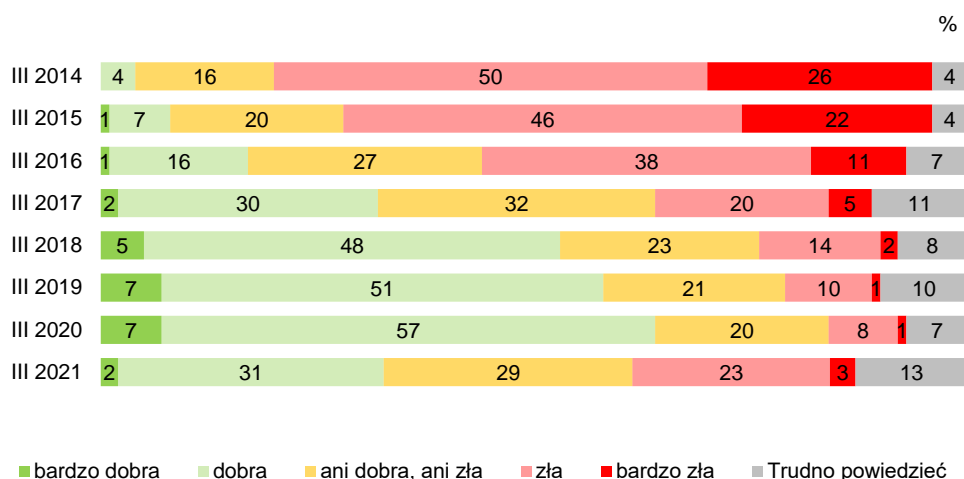
Warto tu przypomnieć, iż od roku 2015 do początku ubiegłego roku obserwowaliśmy systematyczną, znaczącą poprawę ogólnych ocen sytuacji na rynku pracy w Polsce – w efekcie w pierwszej połowie marca 2020 roku były one najlepsze, odkąd monitorujemy tę kwestię. Patrząc z perspektywy ostatnich kilku lat można też zauważyć, iż, choć poprawa opinii na temat rynku pracy w Polsce następowała

⁵ Zob. komunikat CBOS „Rynek pracy w ocenach i doświadczeniach Polaków”, kwiecień 2020 (oprac. B. Badora).

każdego roku, począwszy od marca 2014, to najbardziej radykalne zmiany odnotowaliśmy pomiędzy marcem roku 2015 a marcem 2018 roku. Tegoroczne znaczące pogorszenie ocen skutkuje tym, że ich rozkład zbliżył się do uzyskanego w marcu 2017 roku.

CBOS

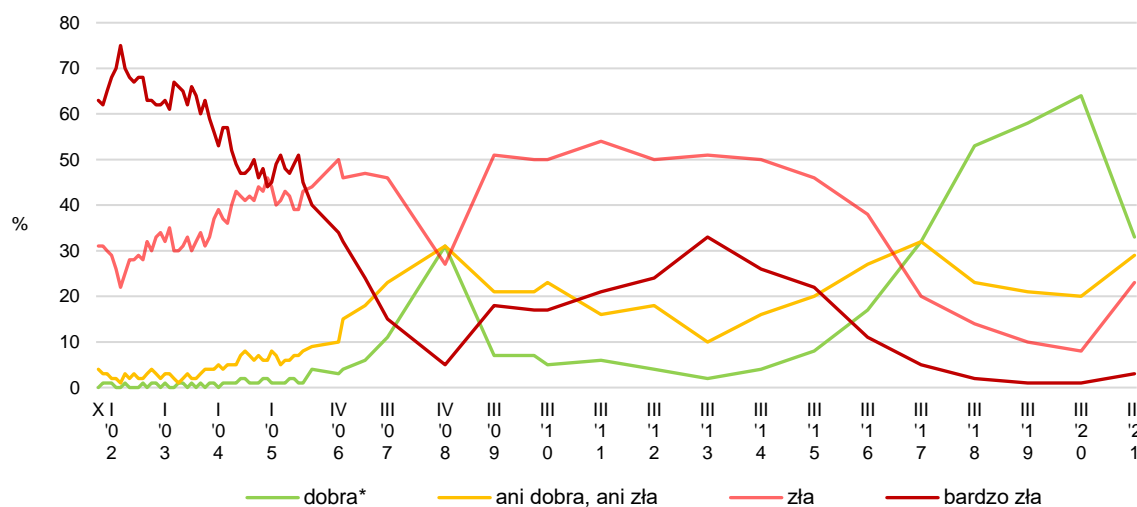
RYS. 9. Jak Pan(i) ogólnie ocenia obecną sytuację na rynku pracy w Polsce? Czy jest ona:



Wartości nie sumują się do 100 z powodu zaokrągleń

Analiza opinii respondentów w dłuższej perspektywie (ponad dwudziestu lat) wyraźnie wskazuje, że społeczne oceny odzwierciedlały w dużej mierze rzeczywistą sytuację na rynku pracy w Polsce. Po istotnym wzroście zadowolenia obserwowanym w latach 2006–2008, w roku 2009 – wraz z nadejściem pierwszej fali kryzysu gospodarczego w Europie – opinie Polaków na temat krajowego rynku pracy bardzo się pogorszyły i rozpoczął się widoczny trend spadkowy, który odwrócił się w marcu 2014 roku, choć znacząca poprawa ocen nastąpiła dopiero rok później. W kolejnych latach postrzeganie sytuacji na rynku pracy w Polsce istotnie się poprawiało, a w pierwszej połowie marca 2020 roku opinie w tym zakresie były najlepsze w historii naszych badań. Tegoroczny znaczący spadek ocen nie znajduje odzwierciedlenia w oficjalnych statystykach bezrobocia, może jednak być efektem generalnej zmiany sytuacji pracowników i poszukujących pracy (liczby i jakości dostępnych ofert pracy) w warunkach pandemii. Wskazują na to też oceny sytuacji na lokalnych rynkach pracy, które od przełomu maja i czerwca 2020 roku są wyraźnie gorsze niż przed wybuchem epidemii.

RYS. 10. Jak Pan(i) ogólnie ocenia obecną sytuację na rynku pracy w Polsce? Czy jest ona:



* Są to połączone odpowiedzi „bardzo dobra” i „dobra”. Pominięto odpowiedzi „Trudno powiedzieć”

Oceny sytuacji na rynku pracy w Polsce są mocno związane z postrzeganiem sytuacji na lokalnych rynkach pracy. Generalnie im lepsze oceny dotyczące możliwości znalezienia pracy w miejscowości zamieszkania respondenta lub jej okolicy, tym lepsze oceny obecnej sytuacji na rynku pracy w całym kraju i odwrotnie.

TABELA 7

Jak Pan(i) ogólnie ocenia obecną sytuację na rynku pracy w Polsce? Czy jest ona:	Jak określił(a)by Pan(i) sytuację na rynku pracy w Pana(i) miejscowości lub w okolicy? Czy, Pana(i) zdaniem, obecnie:				
	bez większych problemów można znaleźć odpowiednią pracę	można wprawdzie znaleźć jakąś pracę, ale trudno jest o pracę odpowiednią	trudno jest znaleźć jakąkolwiek pracę	nie można znaleźć żadnej pracy	Trudno powiedzieć/ Odmowa odpowiedzi
	procentowanie w kolumnach				
bardzo dobra	11	2	1	1	1
dobra	61	33	16	22	22
ani dobra, ani zła	15	36	26	17	20
zła	7	19	38	34	15
bardzo zła	1	1	8	10	2
Trudno powiedzieć/ Odmowa odpowiedzi	5	10	11	15	40

Wielozmiennowe analizy statystyczne⁶ wskazują też, że dla postrzegania sytuacji na polskim rynku pracy bardziej istotne są afiliacje polityczne badanych niż ich osobista sytuacja społeczno-

⁶ Wykorzystano moduł IBM SPSS *Decision Trees*.

-ekonomiczna. Wskaźnikiem tego jest zróżnicowanie ocen ogólnej sytuacji na rynku pracy w Polsce w zależności od deklarowanych poglądów politycznych (zob. tabelę aneksową 5). Im bardziej na prawo na osi lewica-centrum-prawica sytuują się badani, tym częściej oceniają, że obecna sytuacja na rynku pracy w Polsce jest dobra (od 16% w grupie osób identyfikujących się z lewicą do 48% w grupie badanych o poglądach prawicowych), i odwrotnie – im bardziej na lewo, tym więcej ocen negatywnych (od 16% w grupie identyfikujących się z prawicą do 35% wśród deklarujących poglądy lewicowe).

Spośród analizowanych zmiennych społeczno-demograficznych opinie badanych w tej kwestii różnicował przede wszystkim wiek, a także ich płeć, miejsce zamieszkania oraz wykształcenie (zob. tabelę aneksową 5). Biorąc pod uwagę wiek zauważyć można, iż w pierwszej dekadzie marca badani w wieku 55+ znacznie lepiej oceniali sytuację na polskim rynku pracy niż osoby młodsze, przy czym najbardziej krytyczni byli respondenci w wieku 18–34 lata, którzy znacznie częściej oceniali ją źle niż dobrze (27% wobec 20% w grupie wiekowej 18–24 lata i 30% wobec 24% w grupie wiekowej 25–34 lata). Lepiej polski rynek pracy postrzegali mężczyźni niż kobiety – mężczyźni znacznie częściej oceniali, że sytuacja na nim jest dobra (37% wobec 30%), natomiast kobiety częściej niż mężczyźni nie potrafiły jej ocenić (16% wobec 9%). W przypadku wielkości miejscowości zamieszkania zauważyć można, iż najbardziej krytyczni są mieszkańcy co najmniej półmilionowych miast (22% ocen pozytywnych i 29% negatywnych), a najwięcej ocen pozytywnych jest wśród mieszkańców wsi (37%). Ponadto warto dodać, iż znacznie częściej negatywnie niż pozytywnie sytuację na polskim rynku pracy oceniają osoby bezrobotne (40% wobec 19%) oraz pracownicy usług (40% wobec 27%).

Mimo iż oceny sytuacji na rynku pracy w Polsce pogorszyły się w porównaniu z marcem 2020 roku⁷ we wszystkich analizowanych grupach społeczno-demograficznych, to warto zauważyć, iż z największym ich spadkiem mamy do czynienia wśród uczniów i studentów, specjalistów z wyższym wykształceniem i badanych pełniących funkcje kierownicze, pracowników administracyjno-biurowych, pracowników usług oraz rolników. Ponadto znacznie bardziej pogorszyły się oceny wśród badanych z miast mających co najmniej 500 tysięcy mieszkańców niż wśród zamieszkujących w mniejszych miejscowościach. Na tle pozostałych większym spadkiem ocen wyróżniają się także badani w wieku poniżej 45. roku życia oraz osoby z co najmniej średnim wykształceniem.

Przewidywania

W pierwszej dekadzie marca odnotowaliśmy znacznie więcej pesymistów (27%) niż optymistów (19%) jeżeli chodzi o przewidywanie rozwoju sytuacji na rynku pracy w Polsce w ciągu najbliższego roku.

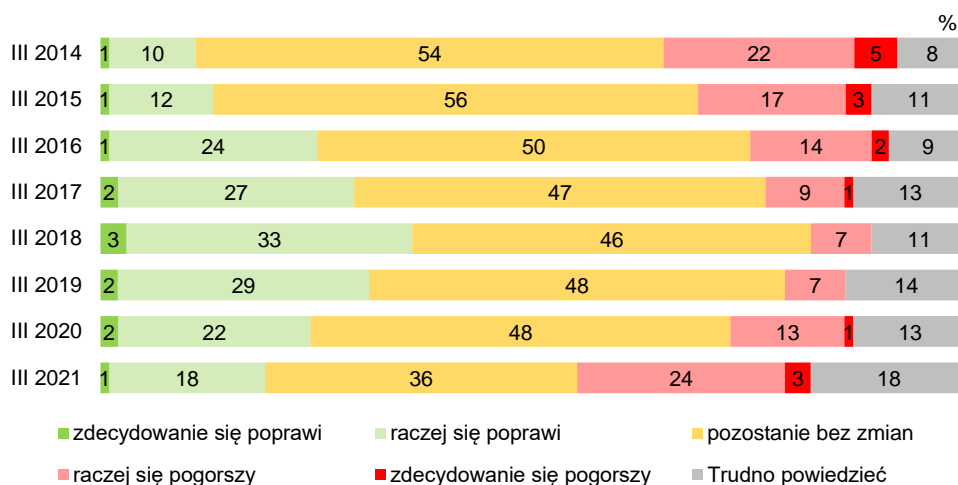
⁷ Por. przypis 5.

Tak jak w poprzednich siedmiu latach, największa grupa badanych (36%) uważała, że w ciągu najbliższego roku sytuacja na rynku pracy w Polsce pozostanie bez zmian, ale było ich znacznie mniej niż przed rokiem (spadek o 12 punktów procentowych) – jednocześnie wzrósł natomiast pesymizm (o 13 punktów procentowych) i niepewność (o 5 punktów procentowych). W stosunku do ubiegłego roku ubyło oczekujących poprawy (spadek o 5 punktów procentowych).

Warto przypomnieć, iż największy optymizm co do rozwoju sytuacji na rynku pracy w Polsce odnotowaliśmy w marcu 2018 roku, kiedy to 36% badanych oczekiwało w ciągu roku poprawy, 46% spodziewało się utrzymania *status quo*, a 7% uważało, że w ciągu roku sytuacja na rynku pracy w Polsce pogorszy się. W następnych latach prognozy dotyczące rynku pracy w Polsce systematycznie się pogarszały. Należy jednak pamiętać, iż w latach 2019 i 2020 mieliśmy do czynienia z jednoczesną poprawą ocen sytuacji aktualnej. Inaczej jest w tym roku, gdyż pogorszeniu prognoz towarzyszy znaczące pogorszenie ocen sytuacji bieżącej. Jednak już ubiegłoroczne pogorszenie się prognoz było na tyle duże, że należało je uznać za wskaźnik znaczącego wzrostu obaw Polaków w tym zakresie (najprawdopodobniej miało to już związek z rozpędzającą się epidemią COVID-19).

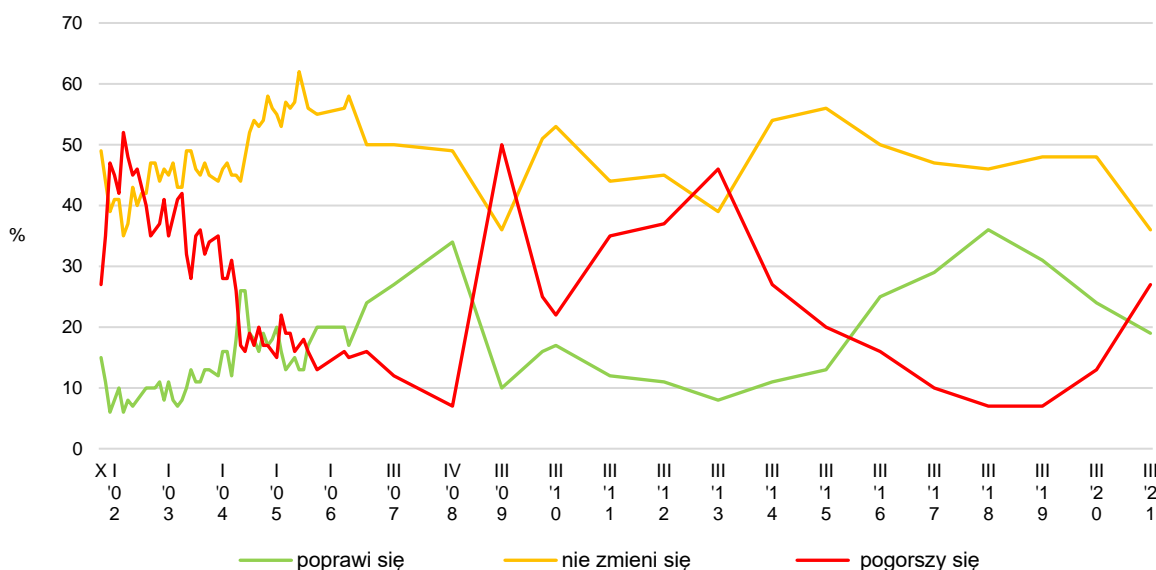
CBOS

RYS. 11. Czy, Pana(i) zdaniem, w ciągu najbliższego roku sytuacja na rynku pracy w Polsce:



W marcu 2020 zakończył się pięcioletni okres, gdy w prognozach dotyczących sytuacji na rynku pracy w Polsce optymizm dominował nad pesymizmem. Wcześniej taka sytuacja miała miejsce w maju, czerwcu, sierpniu, październiku i grudniu roku 2004, w styczniu roku 2005 oraz od sierpnia 2005 roku do kwietnia 2008 roku.

RYS. 12. Czy, Pana(i) zdaniem, w ciągu najbliższego roku sytuacja na rynku pracy w Polsce:



Pominięto odpowiedzi „Trudno powiedzieć”

Wielozmiennowe analizy statystyczne⁸ wskazują, iż prognozy dotyczące rozwoju sytuacji na rynku pracy w Polsce w perspektywie najbliższego roku, podobnie jak oceny sytuacji bieżącej, znacząco różnicują przede wszystkim afiliacje polityczne badanych. Przykładem tego jest ich zróżnicowanie w zależności od deklarowanych poglądów politycznych (zob. tabelę aneksową 6). Im bliżej prawej strony osi lewica–centrum–prawica, tym więcej osób uważa, że w ciągu najbliższego roku sytuacja na rynku pracy w Polsce się poprawi, a jedyną grupą, w której optymizm dominuje nad pesymistami są badani o poglądach prawicowych (30% wobec 19%). Wśród pozostałych badanych znacznie więcej jest pesymistów niż optymistów, a odsetek pesymistów rośnie wraz z przesuwaniem się w kierunku lewego krańca skali (od 19% wśród identyfikujących się z prawicą do 37% w grupie osób deklarujących poglądy lewicowe).

Spośród analizowanych zmiennych społeczno-demograficznych przewidywanie przyszłości rynku pracy w Polsce najbardziej różnicowało wykształcenie i płeć badanych. Najczęściej pesymistami byli badani z wyższym wykształceniem – 41% z nich uważało, że w ciągu najbliższego roku sytuacja się pogorszy. Częściej niż inni optymistycznie widzieli przyszłość respondenci z wykształceniem zasadniczym zawodowym – co czwarty (25%) z nich uważał, że sytuacja się poprawi. Najwięcej niepewności co do przyszłości było natomiast w grupie osób z wykształceniem podstawowym lub gimnazjalnym, z których niemal co trzeci (32%) nie potrafił udzielić jednoznacznej odpowiedzi

⁸ Wykorzystano moduł IBM SPSS *Decision Trees*.

na to pytanie. Biorąc pod uwagę płeć zauważyć natomiast można, iż częściej optymistami byli mężczyźni niż kobiety (odpowiednio 22% i 16% z nich spodziewało się, że w ciągu najbliższego roku sytuacja na rynku pracy w Polsce się poprawi), natomiast kobiety częściej niż mężczyźni uchylały się od odpowiedzi (20% wobec 16% odpowiedzi „trudno powiedzieć”). Warto też zwrócić uwagę na relatywnie wysoki odsetek (38%) prognozujących pogorszenie wśród mieszkańców co najmniej półmilionowych miast.

Porównując dane tegoroczne z ubiegłorocznymi⁹ można też zauważyć, iż odnotowane w pierwszej połowie marca pogorszenie prognoz dotyczących rynku pracy w Polsce nastąpiło we wszystkich analizowanych grupach społeczno-demograficznych. W większym stopniu niż przeciętnie widać je jednak wśród robotników wykwalifikowanych, rolników indywidualnych i pomagających im członków rodzin, techników i innych specjalistów średniego szczebla oraz pracowników usług. Ponadto na tle pozostałych badanych pod względem przyrostu odsetka spodziewających się pogorszenia wyróżniają się także badani mieszkający w najmniejszych miastach (do 19 999 mieszkańców).



W pierwszej dekadzie marca oceny aktualnej sytuacji w zakładach pracy były niemal identyczne jak przed miesiącem, ale jej prognozy były minimalnie mniej optymistyczne. W porównaniu ze styczniem i lutym bieżącego roku wzrósł odsetek pracujących zarobkowo w mniejszym lub większym stopniu liczących się z możliwością utraty obecnej pracy, natomiast wśród ogółu badanych poprawiły się oceny sytuacji na lokalnych rynkach pracy.

Marcowe badanie pokazuje też, jak dramatycznie zmieniło się postrzeganie polskiego rynku pracy po roku epidemii i związanych z nią ograniczeń. Porównując wyniki tegorocznego badania z badaniem przeprowadzonym przed rokiem widać pogorszenie zarówno ocen jak i prognoz sytuacji na rynku pracy w Polsce. W marcu 2020 zakończył się pięcioletni okres, gdy w prognozach dotyczących sytuacji na rynku pracy w Polsce optymizm dominował nad pesymizmem. W czasie pandemii COVID-19 w społecznym postrzeganiu przyszłości rynku pracy w Polsce zwiększył się zarówno pesymizm jak i niepewność.

Opracowała

Barbara Badora

⁹ Por. przypis 5.