

Stosunek do rządu w marcu

Znak jakości przyznany CBOS przez
Organizację Firm Badania Opinii i Rynku na rok 2020/21



Fundacja Centrum Badania Opinii Społecznej
ul. Świętojerska 5/7, 00-236 Warszawa
e-mail: sekretariat@cbos.pl; info@cbos.pl
<http://www.cbos.pl>
(48 22) 629 35 69

Notowania rządu w pierwszej dekadzie marca¹ pozostają niemal dokładnie takie same, jak miesiąc wcześniej – w pierwszych dziesięciu dniach lutego. Poparcie dla rządu, ocena wyników jego działalności i polityki gospodarczej, a także poparcie dla premiera Morawieckiego utrzymują się na zbliżonych lub niezmiennych poziomach.

POPARCIE DLA RZĄDU

Od pół roku rząd tworzony przez Prawo i Sprawiedliwość oraz Porozumienie i Solidarną Polskę ma więcej przeciwników niż zwolenników. Do zwolenników rządu należy, tak jak w lutym, niespełna co trzeci ankietowany (32%). W ciągu ostatniego miesiąca również liczba przeciwników rządzącego gabinetu praktycznie się nie zmieniła (44%, wzrost o 1 punkt procentowy). Niezmiennie co piąty badany (21%, spadek o 1 punkt) wyraża wobec rządu obojętność.

TABELA 1

Stosunek do rządu	Wskazania respondentów według terminów badań												
	2020										2021		
	III	V/VI	VI	VII	VIII	IX	X	X/2	XI	XII	I	II	III
	w procentach												
Zwolennicy	42	44	41	40	41	39	38	33	30	33	33	32	32
Przeciwnicy	27	32	33	34	31	35	34	43	45	42	40	43	44
Obojętni	28	20	22	23	24	22	25	20	22	20	22	22	21
Trudno powiedzieć	3	4	4	3	4	3	3	4	3	4	5	3	3

¹ Badanie „Aktualne problemy i wydarzenia” (370) przeprowadzono w ramach procedury mixed-mode na reprezentatywnej imiennej próbie pełnoletnich mieszkańców Polski, wylosowanej z rejestru PESEL.

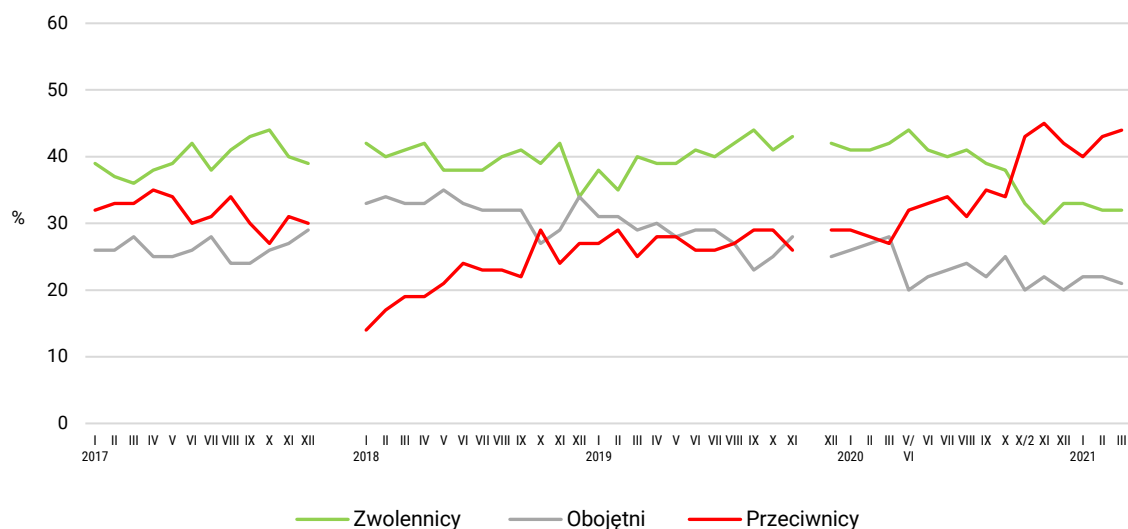
Każdy respondent wybierał samodzielnie jedną z metod:

- wywiad bezpośredni z udziałem ankietera (metoda CAPI),
- wywiad telefoniczny po skontaktowaniu się z ankieterem CBOS (CATI) – dane kontaktowe respondent otrzymywał w liście zapowiednim od CBOS,
- samodzielne wypełnienie ankiety internetowej, do której dostęp był możliwy na podstawie loginu i hasła przekazanego respondentowi w liście zapowiednim od CBOS.

We wszystkich trzech przypadkach ankieta miała taki sam zestaw pytań oraz strukturę. Badanie zrealizowano w dniach od 1 do 11 marca 2021 roku na próbie liczącej 1154 osób (w tym: 44,5% metodą CAPI, 41,2% – CATI i 14,3% – CAWI).

CBOS realizuje badania statutowe w ramach opisanej wyżej procedury od maja 2020 roku, w każdym przypadku podając proporcję wywiadów bezpośrednich, telefonicznych i internetowych.

RYS. 1. Stosunek do rządu



Do grudnia 2017 roku wskazania dotyczyły rządu Beaty Szydło; od stycznia 2018 do listopada 2019 roku dotyczyły pierwszego rządu Mateusza Morawieckiego, od grudnia 2019 dotyczą drugiego rządu Mateusza Morawieckiego. Pominięto odpowiedzi „trudno powiedzieć”

Zwolennikami obecnego rządu są najczęściej z jednej strony osoby religijne – często biorące udział w praktykach religijnych (71% – kilka razy w tygodniu, 50% raz w tygodniu), a z drugiej strony osoby deklarujące prawicowe poglądy polityczne (66%). Poza tym poparcie dla rządu jest wprost proporcjonalne do wieku – im starsi badani, tym większa jest liczba jego zwolenników. Wśród osób najstarszych (powyżej 65. roku życia) zwolennikami obecnego gabinetu jest połowa (50%), w grupie o dekadę młodszej (55-64 lata) niewiele mniej (47%). Wśród respondentów w średnim wieku (35-54 lata) odsetek sympatyków rządu mieści się w przedziale od jednej czwartej do jednej trzeciej wskazań. Natomiast wśród ludzi młodych obecny rząd popiera 17% osób w wieku 25-34 lata i tylko 8% w grupie najmłodszych badanych w wieku 18-24 lata.

Ponadto rząd częściej popierają osoby z wykształceniem podstawowym lub gimnazjalnym (42%) oraz zasadniczym zawodowym (44%), mieszkające na wsi i w mniejszych miastach od 20 000 do 99 999 mieszkańców (po 36% wskazań). Sympatia dla rządu PiS jest odwrotnie proporcjonalna do osiągniętych dochodów na osobę w rodzinie oraz deklarowanej satysfakcji z własnej sytuacji materialnej. Wśród osób deklarujących dochody niższe od przeciętnych dwie piąte jest zwolennikami rządu (40% o dochodach do 999 zł *per capita* i 41% o dochodach *per capita* w przedziale od 1000 do 1499 zł). W grupach społeczno-zawodowych rząd popierają najczęściej renciści (54%), emeryci (49%), rolnicy (39%) oraz gospodynie domowe (37%) i osoby bezrobotne (36%).

Natomiast najwięcej przeciwników rządzącego gabinetu – poza wspomnianą już grupą najmłodszych dorosłych Polaków (18-24 lata – 68%) – znajdujemy wśród mieszkańców największych miast (68% w miastach powyżej 500 000 i 51% w miastach od 100 000 do 499 999 mieszkańców), a także wśród osób z wyższym wykształceniem (62%). Rządowi PiS często przeciwni są również respondenci

sporadycznie uczestniczący (kilka razy w roku) lub w ogóle nieuczestniczący w praktykach religijnych (odpowiednio 56% i 68%), a przede wszystkim deklarujący lewicowe bądź centrowe poglądy polityczne (odpowiednio 77% i 53%). W grupach społeczno-zawodowych obecną władzę najczęściej kontestują uczniowie i studenci (78%), kadra kierownicza i specjaliści z wyższym wykształceniem (67%), pracownicy administracyjno-biurowi (59%) oraz robotnicy niewykwalifikowani i osoby pracujące na własny rachunek (po 50%).

Jak widać, kwestie światopoglądowe oraz związane z nimi sympatie polityczne bardzo silnie oddziałują na stosunek do gabinetu rządzącego. Znajduje to odbicie w deklaracjach elektoratów poszczególnych ugrupowań politycznych. Zwolenników rządu znajdujemy w ogromnej większości jedynie wśród wyborców Prawa i Sprawiedliwości i jego koalicjantów, Solidarnej Polski lub Porozumienia (87%). Elektoraty pozostałych ugrupowań są w większości, silniej lub słabiej, przeciwnikami rządu – najbardziej zdecydowanie wyborcy Lewicy (91%) oraz Koalicji Obywatelskiej (86%), relatywnie najrzadziej sympatycy Polskiego Stronnictwa Ludowego (53%).

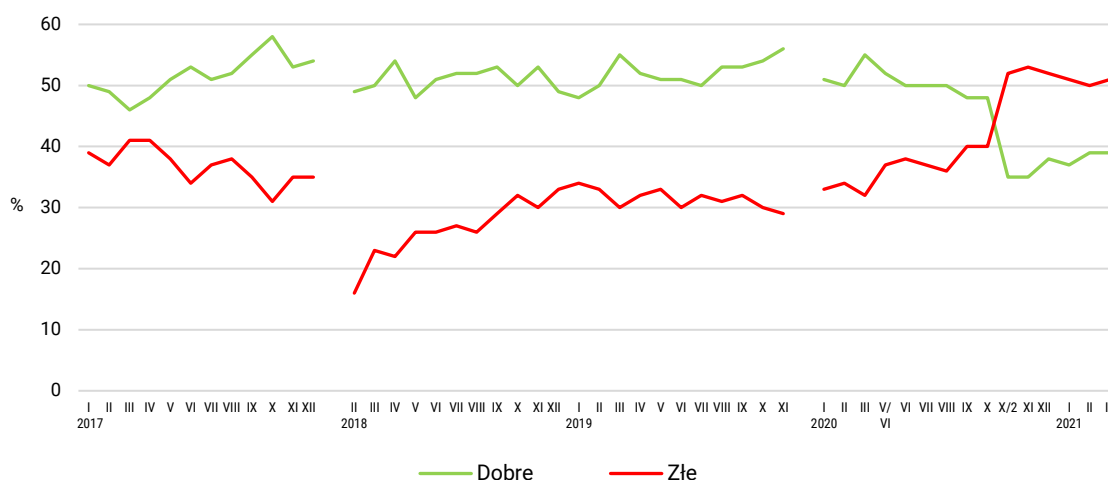
TABELA 2

Na kandydata której partii/bloku partii głosował(a)by Pan(i) w wyborach do Sejmu?	Stosunek do rządu			
	Zwolennicy	Przeciwnicy	Obojętni	Trudno powiedzieć
	w procentach			
Prawo i Sprawiedliwość (wraz z Solidarną Polską i Porozumieniem)	87	1	11	1
Polskie Stronnictwo Ludowe - Koalicja Polska (Polskie Stronnictwo Ludowe, UED)	19	53	29	0
Konfederacja Wolność i Niepodległość (KORWiN, Ruch Narodowy, Braun)	16	78	6	0
Polska 2050 Szymona Hołowni	5	78	15	1
Koalicja Obywatelska (Platforma Obywatelska, Nowoczesna, Inicjatywa Polska, Zieloni)	1	86	13	0
Lewica (Nowa Lewica – dawniej SLD, Wiosna, Lewica Razem)	8	91	2	0

OCENA WYNIKÓW DZIAŁALNOŚCI RZĄDU

Również działalność rządu Mateusza Morawieckiego w dalszym ciągu częściej oceniana jest negatywnie niż pozytywnie, przewagę głosów negatywnych w tym wymiarze ocen notujemy od października 2020 roku. W ciągu ostatnich trzydziestu dni praktycznie nic nie zmieniło się w tym zakresie – liczba osób pozytywnie oceniających wyniki działalności rządu pozostaje taka sama jak w lutym (39%), zaś o 1 punkt przybyło osób oceniających efekty działalności rządu negatywnie (51%).

RYS. 2. Oceny wyników działalności rządu



Do grudnia 2017 roku wskazania dotyczyły rządu Beaty Szydło; od lutego 2018 do listopada 2019 roku dotyczyły pierwszego rządu Mateusza Morawieckiego, od stycznia 2020 dotyczą drugiego rządu Mateusza Morawieckiego. Pominięto odpowiedzi „trudno powiedzieć”

TABELA 3

Jak by Pan(i) ocenił(a) wyniki działalności rządu premiera Mateusza Morawieckiego od czasu objęcia przezeń władzy?	Wskazania respondentów według terminów badań												
	2020										2021		
	III	V/VI	VI	VII	VIII	IX	X	X/2	XI	XII	I	II	III
	w procentach												
Dobrze	55	52	50	50	50	48	48	35	35	38	37	39	39
Źle	32	37	38	37	36	40	40	52	53	52	51	50	51
Trudno powiedzieć	13	11	12	13	14	13	12	12	11	10	12	11	10

Zróznicowania ocen działalności rządu ze względu na cechy społeczno-demograficzne badanych wyglądają niemal identycznie, jak w przypadku deklaracji politycznego poparcia dla rządu.

Najlepiej działania rządu oceniają osoby o prawicowych poglądach politycznych (70%), blisko związane z Kościołem (praktykujący kilka razy w tygodniu – 73%, raz tygodniu – 57%, 1-2 razy w miesiącu – 52%), starsze (powyżej 65. roku życia – 60%, od 55. do 64. roku życia – 53%), gorzej wykształcone (z wykształceniem podstawowym lub gimnazjalnym – 50%, z zasadniczym zawodowym – 51%), mieszkające na wsi (45%) lub w mniejszych, choć nie najmniejszych, miastach (od 20 000 do 99 999 mieszkańców – 43%).

Natomiast najbardziej krytyczne zdanie na temat poczynań rządu Mateusza Morawieckiego mają najmłodsi respondenci (od 18. do 24. roku życia – 81%, od 25. do 34. roku życia – 70%, od 35. do 44. roku życia – 58% ocen negatywnych), osoby o lewicowych bądź centrowych poglądach politycznych (odpowiednio 85% i 61%), nieuczestniczący bądź uczestniczący sporadycznie w praktykach religijnych (odpowiednio 75% i 65%), mieszkający w miastach powyżej 100 000 mieszkańców (więcej niż 500 000 mieszkańców – 71%, od 100 000 do 499 999 mieszkańców – 54%), lepiej wykształcone (z wykształceniem wyższym – 64%, ze średnim – 56%), lokujące się w górnym

kwartylu dochodowym, osiągające dochody powyżej 2000 zł na osobę w rodzinie (powyżej 3000 zł *per capita* – 68%, od 2000 do 2999 zł *per capita* – 57%).

Wyborcy PiS oraz jego koalicjantów niemal jednogłośnie pozytywnie oceniają działania podejmowane przez rząd Mateusza Morawieckiego od początku jego istnienia (95% ocen pozytywnych). Pozostali są w swych ocenach mniej lub bardziej krytyczni. Najliczniej negatywnie działalność rządu Mateusza Morawieckiego oceniają wyborcy Lewicy (93% ocen negatywnych) oraz Koalicji Obywatelskiej (92%). Spośród elektoratów partii opozycyjnych relatywnie najmniej krytyczni są zwolennicy Polskiego Stronnictwa Ludowego (55% ocen negatywnych, 36% pozytywnych).

TABELA 4

Na kandydata której partii/bloku partii głosował(a)by Pan(i) w wyborach do Sejmu?	Jak by Pan(i) ocenił(a) wyniki działalności rządu premiera Mateusza Morawieckiego od czasu ponownego objęcia przezeń władzy?		
	Dobrze	Źle	Trudno powiedzieć
	w procentach		
Prawo i Sprawiedliwość (wraz z Solidarną Polską i Porozumieniem)	95	2	3
Polskie Stronnictwo Ludowe - Koalicja Polska (Polskie Stronnictwo Ludowe, UED)	36	55	9
Konfederacja Wolność i Niepodległość (KORWiN, Ruch Narodowy, Braun)	16	82	2
Polska 2050 Szymona Hołowni	10	85	5
Koalicja Obywatelska (Platforma Obywatelska, Nowoczesna, Inicjatywa Polska, Zieloni)	5	92	3
Lewica (Nowa Lewica – dawniej SLD, Wiosna, Lewica Razem)	8	93	0

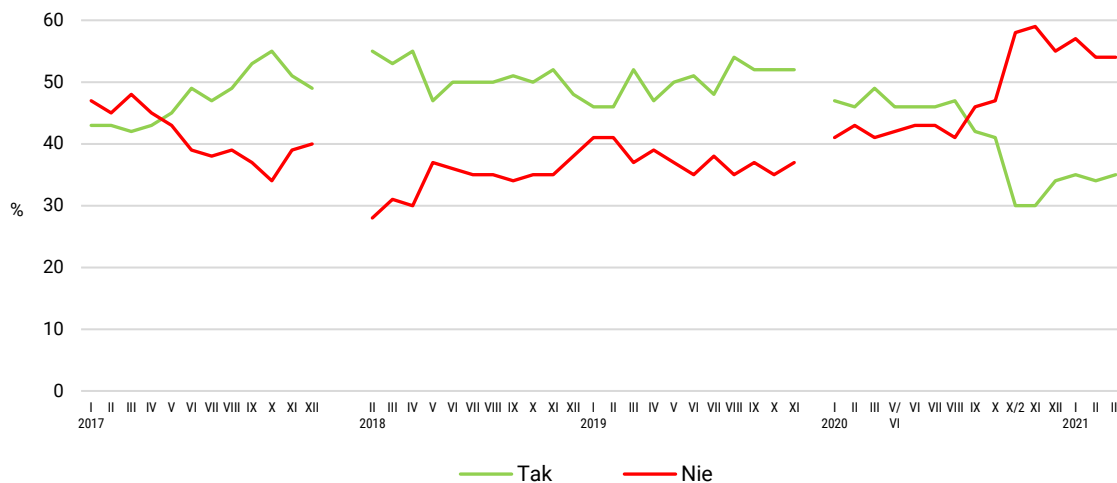
OCENA POLITYKI GOSPODARCZEJ RZĄDU

Także oceny polityki gospodarczej rządu Mateusza Morawieckiego od jesieni 2020 roku pozostają w większości krytyczne. W marcu opinie na ten temat utrzymują się na takim samym poziomie, jak miesiąc wcześniej. Co trzeci Polak uważa, że polityka rządu stwarza szanse poprawy sytuacji gospodarczej (35%, wzrost o 1 punkt), zaś więcej niż co drugi ma przeciwne zdanie na ten temat, i sądzi, że polityka gospodarcza rządu nie daje takich nadziei (54%, bez zmian). Co dziewiąty z badanych nie podejmuje się oceny (11%, spadek o 1 punkt).

TABELA 5

Czy, Pana(i) zdaniem, polityka obecnego rządu stwarza szanse poprawy sytuacji gospodarczej ?	Wskazania respondentów według terminów badań												
	2020										2021		
	III	V/VI	VI	VII	VIII	IX	X	X/2	XI	XII	I	II	III
	w procentach												
Tak	49	46	46	46	47	42	41	30	30	34	35	34	35
Nie	41	42	43	43	41	46	47	58	59	55	57	54	54
Trudno powiedzieć	10	12	11	11	12	12	12	12	11	11	8	12	11

RYS. 3. Czy, Pana(i) zdaniem, polityka obecnego rządu stwarza szanse poprawy sytuacji gospodarczej?



Do grudnia 2017 roku wskazania dotyczyły rządu Beaty Szydło; od lutego 2018 do listopada 2019 roku dotyczyły pierwszego rządu Mateusza Morawieckiego, od stycznia 2020 dotyczą drugiego rządu Mateusza Morawieckiego. Pominięto odpowiedzi „trudno powiedzieć”

Obserwujemy tutaj podobne zależności, jak w przypadku stosunku do rządu oraz opinii o jego działalności. Najsilniejsze zróżnicowania ocen notujemy w wymiarze polityczno-kulturowym, czy precyzyjniej – politycznym i religijnym.

Politykę gospodarczą gabinetu Mateusza Morawieckiego przychylnie oceniają przede wszystkim zwolennicy prawicy (65% wierzy, że stwarza szanse poprawy sytuacji) oraz osoby mające silne związki z Kościołem (praktykujący kilka razy w tygodniu – 64%, raz tygodniu – 52%). Częściej niż pozostali w sensowność posunięć gospodarczych rządu wierzą osoby starsze (powyżej 65. roku życia – 58%, od 55. do 64. roku życia – 48%), a także słabiej wykształcone (z wykształceniem podstawowym lub gimnazjalnym – 50%, zasadniczym zawodowym – 47%). W grupach społeczno-zawodowych o polityce gospodarczej rządu z nadzieją myślą najczęściej emeryci (57%), renciści (51%), osoby bezrobotne (44%) oraz rolnicy (43%).

Z kolei negatywne opinie o działaniach gospodarczych rządu najczęściej wyrażają respondenci o lewicowych lub centrowych poglądach politycznych (odpowiednio 84% i 66%), nieuczestniczący bądź uczestniczący sporadycznie w praktykach religijnych (odpowiednio 76% i 68%), ludzie młodzi i w średnim wieku (18-24 lata – 79%, 25-34 lata – 75%, 35-44 lata – 62%), o dochodach przekraczających 2000 zł (powyżej 3000 zł *per capita* – 68%, od 2000 do 2999 zł – 56%), mieszkający w największych miastach powyżej 500 000 mieszkańców (70%). W grupach społeczno-zawodowych są to najczęściej uczniowie i studenci (85%), pracownicy administracyjno-biurowi (72%), kadra kierownicza i specjaliści z wyższym wykształceniem (70%), pracownicy usług (66%), robotnicy wykwalifikowani (65%) oraz osoby pracujące na własny rachunek (60%).

Zdecydowanie pozytywnie o polityce gospodarczej rządu Mateusza Morawieckiego myślą wyborcy PiS oraz jego koalicjantów – 89% spośród nich uważa, że stwarza ona szanse na poprawę sytuacji gospodarczej. Podzielone zdanie w tej kwestii mają zwolennicy Polskiego Stronnictwa Ludowego, choć nieco częściej w tym zakresie wiążą nadzieje z tym rządem (48%), niż obawiają się skutków jego działań w sferze gospodarki (44%). Natomiast negatywne noty polityce gospodarczej obecnego gabinetu jednogłośnie wystawiają elektoraty pozostałych partii opozycyjnych – Koalicji Obywatelskiej (89%), Polska 2050 Szymona Hołowni i Konfederacji Wolność i Niepodległość (po 88%) oraz Lewicy (87%).

TABELA 6

Na kandydata której partii / bloku partii głosował(a)by Pan(i) w wyborach do Sejmu?	Czy, Pana/Pani zdaniem, polityka obecnego rządu stwarza szanse poprawy sytuacji gospodarczej?		
	Tak	Nie	Trudno powiedzieć
	w procentach		
Prawo i Sprawiedliwość (wraz z Solidarną Polską i Porozumieniem)	89	3	8
Polskie Stronnictwo Ludowe - Koalicja Polska (Polskie Stronnictwo Ludowe, UED)	48	44	9
Konfederacja Wolność i Niepodległość (KORWiN, Ruch Narodowy, Braun)	12	88	0
Lewica (Nowa Lewica – dawniej SLD, Wiosna, Lewica Razem)	11	87	2
Polska 2050 Szymona Hołowni	8	88	4
Koalicja Obywatelska (Platforma Obywatelska, Nowoczesna, Inicjatywa Polska, Zieloni)	4	89	7

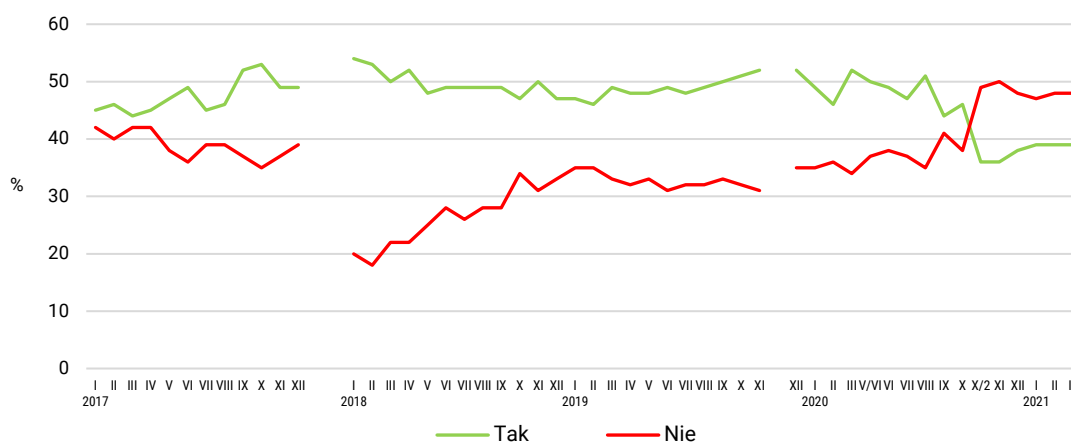
AKCEPTACJA PREMIERA

Spśród ocen rządu relatywnie mniej krytyczne są opinie na temat osoby premiera. Choć również w tym zakresie od jesieni 2020 roku przeważają opinie negatywne, to jednak różnica zdań jest minimalnie niższa, niż w przypadku pozostałych ocenianych aspektów funkcjonowania rządu. Dokładnie tak jak w lutym, prawie dwie piąte respondentów (39%) wyraża zadowolenie z tego, że na czele rządu stoi Mateusz Morawiecki, zaś niespełna połowa (48%) jest z tego powodu niezadowolona, a 13% nie ma zdania na jego temat. W ciągu ostatnich czterech miesięcy społeczny odbiór premiera Mateusza Morawieckiego praktycznie się nie zmienił.

TABELA 7

Czy jest Pan(i) zadowolony(a) z tego, że na czele rządu stoi Mateusz Morawiecki ?	Wskazania respondentów według terminów badań												
	2020										2021		
	III	V/VI	VI	VII	VIII	IX	X	X/2	XI	XII	I	II	III
w procentach													
Tak	52	50	49	47	51	44	46	36	38	39	39	39	
Nie	34	37	38	37	35	41	38	49	50	48	47	48	
Trudno powiedzieć	14	13	13	16	14	15	16	16	14	14	13	13	

RYS. 4. Czy jest Pan(i) zadowolony(a) z tego, że na czele rządu stoi Mateusz Morawiecki?



Do grudnia 2017 roku wskazania dotyczyły rządu Beaty Szydło; od stycznia 2018 do listopada 2019 roku dotyczyły pierwszego rządu Mateusza Morawieckiego, od grudnia 2019 dotyczą drugiego rządu Mateusza Morawieckiego. Pominęto odpowiedzi „trudno powiedzieć”

Stosunek badanych do premiera jest powiązany z ich stosunkiem do rządu, a także z ocenami wyników jego działalności oraz prowadzonej polityki gospodarczej, dlatego podlega podobnym zależnościom społeczno-demograficznym. Zadowolenie z tego, że na czele rządu stoi Mateusz Morawiecki, deklarują najczęściej osoby o prawicowych poglądach politycznych (72%), blisko związane z Kościołem (praktykujący kilka razy w tygodniu – 81%, raz tygodniu – 58%, 1-2 razy w miesiącu – 52%), starsze (powyżej 65. roku życia – 58%, od 55. do 64. roku życia – 52%), słabiej wykształcone (z wykształceniem podstawowym lub gimnazjalnym – 57%, zasadniczym zawodowym – 51%) i osiągające najniższe dochody – poniżej 1000 zł na osobę w rodzinie (do 999 zł *per capita* – 50%, od 1000 do 1499 zł – 54%). W grupach społeczno-zawodowych najbardziej pozytywnie o premierze wypowiadają się emeryci i renciści (po 58%), osoby bezrobotne (55%), rolnicy (50%) oraz gospodynie domowe i inni (49%).

Z drugiej strony najbardziej krytycznie oceniają premiera osoby o lewicowych i – rzadziej – centrowych poglądach politycznych (odpowiednio 83% i 59%), młode i – mniej zdecydowanie – w średnim wieku (18-24 lata – 76%, 25-34 lata – 63%, 35-44 lata – 57%), mało religijne – nieuczestniczące bądź uczestniczące sporadycznie w praktykach religijnych (odpowiednio 72% i 64%), o dochodach przekraczających 3000 zł *per capita* (67%), mieszkające w dużych miastach (powyżej 500 000 – 66%, od 100 000 do 499 999 mieszkańców – 58%) i lepiej wykształcone (z wykształceniem wyższym – 59%, ze średnim – 55%). Spośród grup społeczno-zawodowych szczególnym krytycyzmem wobec szefa rządu wyróżniają się uczniowie i studenci (80%), w dużej większości nie są z niego zadowoleni również pracownicy administracyjno-biurowi (65%), kadra kierownicza i specjaliści z wyższym wykształceniem (62%) oraz pracownicy usług (58%).

W elektoratach partyjnych na największe poparcie premier może liczyć wśród wyborców Prawa i Sprawiedliwości, Solidarnej Polski i Porozumienia (96%). Zwolennicy pozostałych ugrupowań

w większości lub w większej części wypowiadają się na temat jego osoby krytycznie. Stosunkowo najmniej negatywnie oceniają go wyborcy Polskiego Stronnictwa Ludowego – 49% nie jest zadowolona z tego, że pełni funkcję premiera, natomiast 41% jest przeciwnego zdania. Pozostali mają zdecydowanie negatywne zdanie na temat pełnienia funkcji premiera przez Mateusza Morawieckiego. Najbardziej krytyczni są wyborcy Koalicji Obywatelskiej (93%) i Lewicy (87%), rządziej krytykują go sympatycy Polski 2050 Szymona Hołowni (80%) oraz Konfederacji Wolność i Niepodległość (77%).

TABELA 8

Na kandydata której partii/bloku partii głosował(a)by Pan(i) w wyborach do Sejmu?	Czy jest Pan(i) zadowolony(a) z tego, że na czele rządu stoi Mateusz Morawiecki?		
	Tak	Nie	Trudno powiedzieć
	w procentach		
Prawo i Sprawiedliwość (wraz z Solidarną Polską i Porozumieniem)	96	1	2
Polskie Stronnictwo Ludowe - Koalicja Polska (Polskie Stronnictwo Ludowe, UED)	41	49	10
Konfederacja Wolność i Niepodległość (KORWiN, Ruch Narodowy, Braun)	15	77	8
Polska 2050 Szymona Hołowni	11	80	9
Lewica (Nowa Lewica – dawniej SLD, Wiosna, Lewica Razem)	9	87	4
Koalicja Obywatelska (Platforma Obywatelska, Nowoczesna, Inicjatywa Polska, Zieloni)	2	93	5

W marcu zadeklarowanymi zwolennikami rządu jest niemal jedna trzecia dorosłych Polaków, prawie dwie piąte pozytywnie ocenia wyniki jego działalności, a ponad jedna trzecia wierzy, że jego polityka daje nadzieję na poprawę sytuacji gospodarczej. Prawie dwie piąte respondentów jest zadowolonych z osoby premiera, niezadowolonych jest jednak więcej – blisko połowa. Od jesieni 2020 roku, po fali protestów przeciw wyrokowi Trybunału Konstytucyjnego w sprawie aborcji, w notowaniach rządu utrzymuje się przewaga głosów krytycznych. Więcej niż co drugi z ankietowanych negatywnie ocenia efekty działalności rządu, a także jego politykę gospodarczą. Marzec praktycznie nic nie zmienił w społecznych ocenach urzędującego gabinetu. Szczególnie silne zróżnicowania ocen obserwujemy w wymiarze politycznym i religijnym. Dość dramatycznie różnią się oceny rządu w zależności od wieku, wygląda to jakby – może jeszcze nie trwale, ale już nie efemerycznie – politycznie Polska podzieliła się na „starą” i „młodą”, a obecna władza utraciła kontakt z najmłodszą częścią społeczeństwa.

Opracował

Krzysztof Pankowski