

## Nastroje na rynku pracy w kwietniu

Znak jakości przyznany CBOS przez  
Organizację Firm Badania Opinii i Rynku na rok 2020/21



Fundacja Centrum Badania Opinii Społecznej  
ul. Świętojerska 5/7, 00-236 Warszawa  
e-mail: sekretariat@cbos.pl; info@cbos.pl  
<http://www.cbos.pl>  
(48 22) 629 35 69

## SPIS TREŚCI

Sytuacja w zakładach pracy.....	1
Oceny .....	1
Przewidywania .....	3
Poczucie zagrożenia bezrobociem.....	6
Sytuacja na lokalnych rynkach pracy.....	8



Od niemal 30 lat Centrum Badań Opinii Społecznej regularnie bada opinie Polaków na temat rynku pracy. Pracujących zarobkowo pytamy o bieżącą i przewidywaną sytuację w ich miejscu pracy. Mierzymy również ich poczucie zagrożenia bezrobociem, a także opinie ogółu dorosłych Polaków dotyczące lokalnych rynków pracy. Omawiany sondaż z serii „Aktualne problemy i wydarzenia” został zakończony w drugiej dekadzie kwietnia, a przeprowadzono go na reprezentatywnej, imiennej próbie pełnoletnich mieszkańców kraju (wylosowanej z rejestru PESEL), w ramach procedury mixed-mode (ze względu na stan epidemii respondenci mogli wybierać spośród trzech metod badania: wywiadu bezpośredniego z udziałem ankietera, wywiadu telefonicznego albo samodzielnego wypełnienia ankiety internetowej)<sup>1</sup>. Realizacja kwietniowego badania przypadła na okres powielkanocy, jednocześnie był to czas zwiększonych jeszcze w marcu powodowanych pandemią ograniczeń dotyczących działalności gospodarczej, kulturalnej, sportowej i edukacyjnej, co najprawdopodobniej wpłynęło na nastroje społeczne na rynku pracy.

## SYTUACJA W ZAKŁADACH PRACY

### Oceny

Mimo iż, tak jak w poprzednim miesiącu<sup>2</sup>, blisko trzy piąte (59%) pracujących zarobkowo oceniło, że sytuacja w ich zakładach pracy jest dobra, jednocześnie ubyło badanych uważających ją za bardzo dobrą (spadek z 11% do 8%), a przybyło (z 48% do 51%) określających ją jako po prostu dobrą. Więcej

---

<sup>1</sup> Badanie „Aktualne problemy i wydarzenia” (371) przeprowadzono w ramach procedury mixed-mode na reprezentatywnej imiennej próbie pełnoletnich mieszkańców Polski, wylosowanej z rejestru PESEL.

Każdy respondent wybierał samodzielnie jedną z metod:

- wywiad bezpośredni z udziałem ankietera (metoda CAPI),
- wywiad telefoniczny po skontaktowaniu się z ankieterem CBOS (CATI) – dane kontaktowe respondent otrzymywał w liście zapowiednim od CBOS,
- samodzielne wypełnienie ankiety internetowej, do której dostęp był możliwy na podstawie loginu i hasła przekazanego respondentowi w liście zapowiednim od CBOS.

We wszystkich trzech przypadkach ankieta miała taki sam zestaw pytań oraz strukturę. Badanie zrealizowano w dniach od 8 do 18 kwietnia 2021 roku na próbie liczącej 1131 osób (w tym: 47,3% metodą CAPI, 38,5% – CATI i 14,2% – CAWI).

CBOS realizuje badania statutowe w ramach opisanej wyżej procedury od maja 2020 roku, w każdym przypadku podając proporcję wywiadów bezpośrednich, telefonicznych i internetowych.

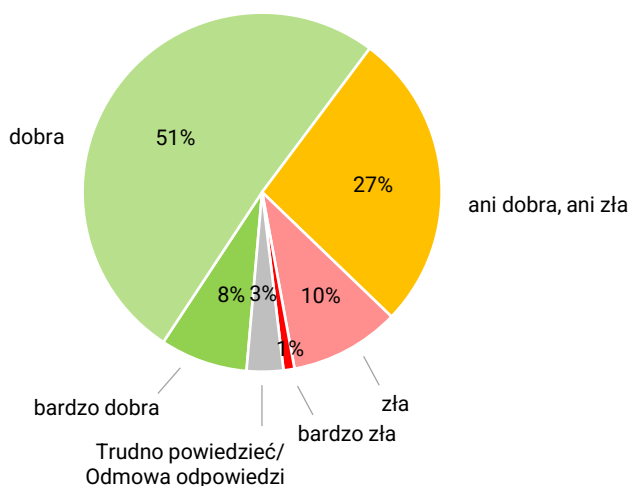
<sup>2</sup> Zob. komunikat CBOS „Nastroje na rynku pracy w pierwszej dekadzie marca”, marzec 2021 (oprac. B. Badora).

niż co czwarty (27%) pracujący postrzegali sytuację w swoim zakładzie pracy jako „ani dobrą, ani złą”, natomiast 11% respondentów oceniło, że sytuacja w ich miejscach pracy jest zła – jednak tylko co setny (1%) uznał ją za bardzo złą. Trzech na stu pracujących uchyliło się od odpowiedzi na to pytanie (3%).

CBOS

### RYS. 1. Jak Pan(i) ogólnie ocenia obecną sytuację w Pana(i) zakładzie pracy? Czy jest ona:

ODPOWIEDZI OSÓB PRACUJĄCYCH ZAROBKOWO ŁĄCZNIE Z ROLNIKAMI I OSOBAMI POMAGAJĄCYMI W PROWADZENIU GOSPODARSTWA ROLNEGO ORAZ PRACUJĄCYMI NA WŁASNY RACHUNEK POZA ROLNICTWEM, W TYM TAKŻE EMERYTÓW I RENCISTÓW PRACUJĄCYCH W NIEPEŁNYM WYMIARZE GODZIN (N=620)



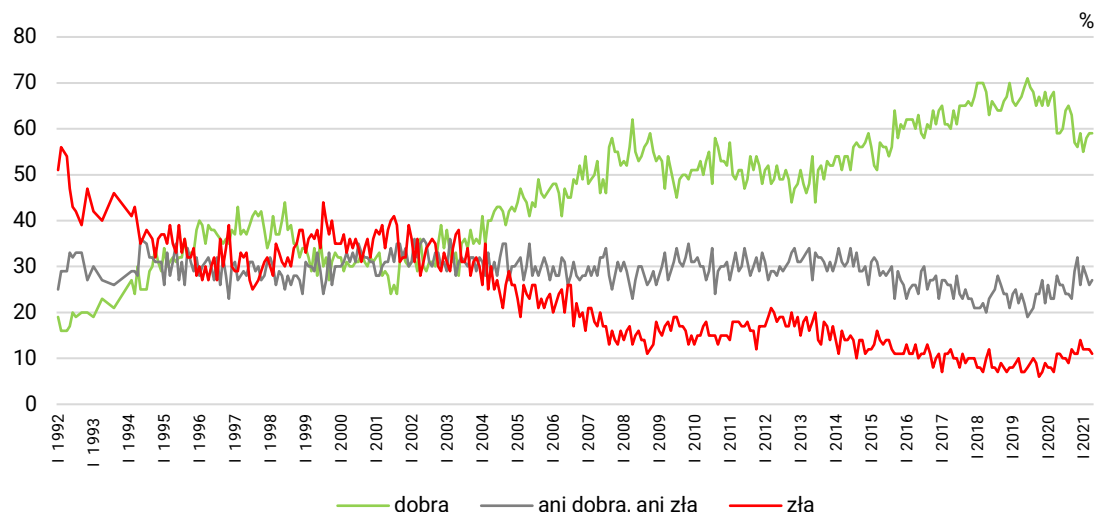
Od lutego tego roku oceny aktualnej sytuacji w zakładach pracy są dość stabilne. W kwietniu minimalnie mniejszy odsetek pracujących niż w całym pierwszym kwartale 2021 roku uznał ją za złą (11%, spadek o 1 punkt procentowy), natomiast nieznacznie więcej niż w pierwszej dekadzie marca jest opinii, że obecna sytuacja w zakładach pracy respondentów jest „ani dobra, ani zła” (27%, wzrost o 1 punkt procentowy). Tyle samo badanych co poprzednio oceniło ją dobrze (59%).

**TABELA 1**

Jak Pan(i) ogólnie ocenia obecną sytuację w Pana(i) zakładzie pracy? Czy jest ona:	Wskazania respondentów pracujących zarobkowo* według terminów badań													
	2020										2021			
	III	V/VI	VI	VII	VIII	IX	X	X/2	XI	XII	I	II	III	IV
N*	505	712	756	745	621	626	619	578	566	549	623	650	636	620
	w procentach													
– dobra	68	59	59	60	64	65	63	57	56	59	55	58	59	59
– ani dobra, ani zła	23	28	26	26	24	24	23	29	32	26	30	28	26	27
– zła	7	11	11	10	10	9	12	11	11	14	12	12	12	11
Trudno powiedzieć/ Odmowa odpowiedzi	2	2	4	4	1	2	2	3	1	1	3	2	3	3

\* Dotyczy osób pracujących zarobkowo, także rolników oraz emerytów i rencistów pracujących w niepełnym wymiarze godzin

RYS. 2. Jak Pan(i) ogólnie ocenia obecną sytuację w Pana(i) zakładzie pracy?\*



\* Odpowiedzi osób pracujących zarobkowo. Pominięto odpowiedzi „trudno powiedzieć” i odmowy odpowiedzi

Mimo iż różnice opinii badanych pracujących w różnych sektorach nie są w tym miesiącu istotne statystycznie, to warto zauważyć, iż pracujący w prywatnych gospodarstwach rolnych rzadziej niż pozostali sytuację w miejscu pracy uznają za dobrą (50% w tej grupie), a częściej niż inni twierdzą, że jest ona „ani dobra ani zła” (32%). Mniej ocen pozytywnych niż wśród ogółu pracujących zarobkowo jest także wśród rolników indywidualnych i pomagających im członków rodzin (49%). Najrzadziej jednak pozytywnie aktualną sytuację w swoich firmach ocenili badani prowadzący pozarolniczą działalność gospodarczą (43%), ponadto w tej grupie jest też ponadprzeciętnie dużo ocen negatywnych (21%) – zob. tabelę aneksową 1.

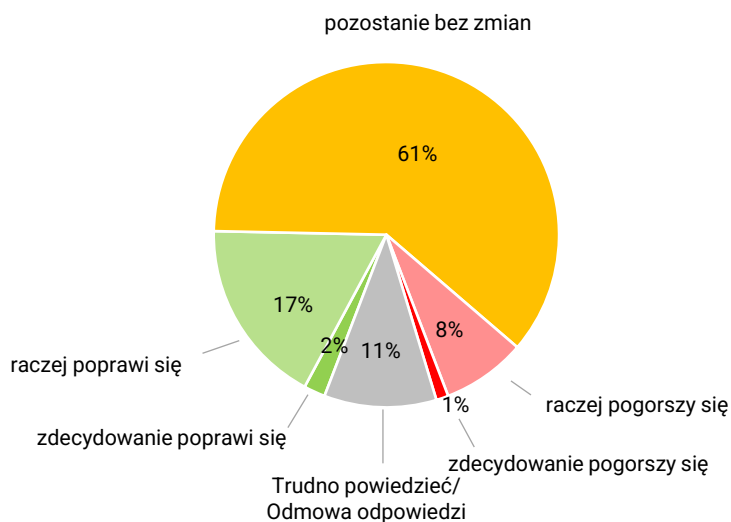
## Przewidywania

W kwietniu, tak jak w pierwszej dekadzie marca, większość (61%) pracujących zarobkowo przewidywała, że w ciągu najbliższego roku sytuacja w ich zakładach pracy pozostanie bez zmian. Pozostali ponad dwukrotnie częściej spodziewali się poprawy niż pogorszenia (19% wobec 9%). Co dziewiąty respondent (11%) nie potrafił ocenić, jak w ciągu najbliższego roku będzie wyglądała sytuacja w jego miejscu pracy. Warto dodać, iż tak jak miesiąc temu, 2% pytanych mówiło o oczekiwaniu zdecydowanej poprawy sytuacji w miejscu pracy, a 1% o spodziewanym jej zdecydowanym pogorszeniu. Natomiast, w porównaniu z pierwszą dekadą marca, przybyło ankietowanych uważających, że sytuacja w ciągu roku raczej się poprawi (wzrost z 14% do 17%), a ubyło tych, którzy raczej spodziewają się pogorszenia (spadek z 10% do 8%).

CBOS

**RYS. 3. Czy, Pana(i) zdaniem, w ciągu najbliższego roku sytuacja w Pana(i) zakładzie pracy:**

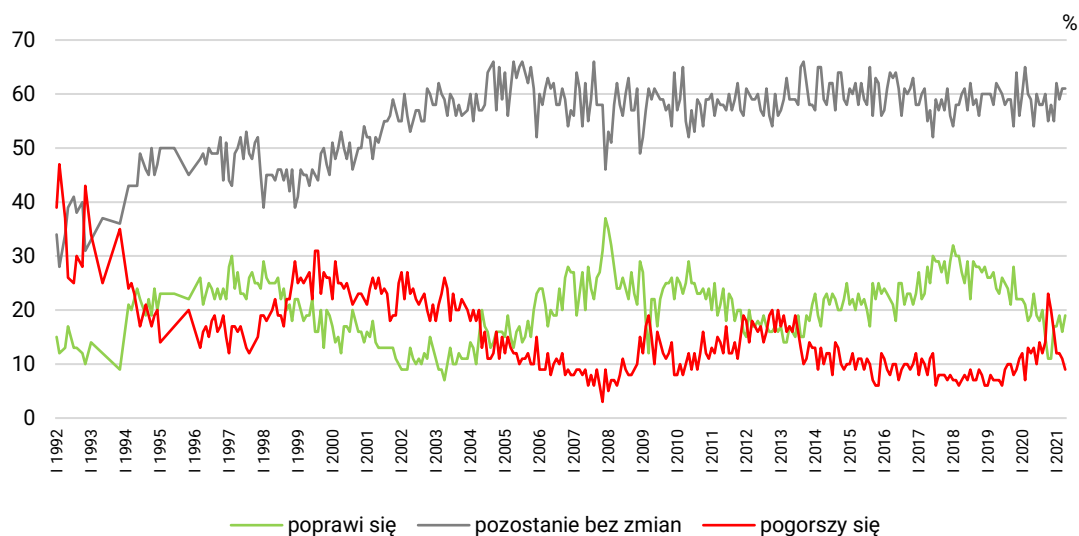
ODPOWIEDZI OSÓB PRACUJĄCYCH ZAROBKOWO ŁĄCZNIE Z ROLNIKAMI I OSOBAMI POMAGAJĄCYMI W PROWADZENIU GOSPODARSTWA ROLNEGO ORAZ PRACUJĄCYMI NA WŁASNY RACHUNEK POZA ROLNICTWEM, W TYM TAKŻE EMERYTÓW I RENCISTÓW PRACUJĄCYCH W NIEPEŁNYM WYMIARZE GODZIN (N=620)



W stosunku do pierwszej dekady marca prognozy sytuacji w zakładach pracy nieco się poprawiły, a odsetek pracujących zarobkowo, którzy spodziewają się jej pogorszenia w ciągu roku od momentu badania jest obecnie najniższy z notowanych w okresie od marca ubiegłego roku.

CBOS

**RYS. 4. Czy, Pana(i) zdaniem, w ciągu najbliższego roku sytuacja w Pana(i) zakładzie pracy\*:**



\* Odpowiedzi respondentów pracujących zarobkowo. Pominięto odpowiedzi „trudno powiedzieć” i odmowy odpowiedzi



TABELA 2

Czy, Pana(i) zdaniem, w ciągu najbliższego roku sytuacja w Pana(i) zakładzie pracy:	Wskazania respondentów pracujących zarobkowo* według terminów badań													
	2020										2021			
	III	V/VI	VI	VII	VIII	IX	X	X/2	XI	XII	I	II	III	IV
	N*	505	712	756	745	621	626	619	578	566	549	623	650	636
	w procentach													
– poprawi się	18	19	23	19	18	20	15	11	11	17	17	19	16	19
– pozostanie bez zmian	60	59	54	60	58	58	60	55	58	55	62	59	61	61
– pogorszy się	13	12	13	10	14	12	14	23	20	16	12	12	11	9
Trudno powiedzieć/ Odmowa odpowiedzi	9	10	9	11	10	10	11	12	11	12	9	10	12	11

\* Dotyczy osób pracujących zarobkowo, także rolników oraz emerytów i rencistów pracujących w niepełnym wymiarze godzin

Na prognozy dotyczące zakładów pracy najbardziej wpływa ocena ich obecnej sytuacji, a im gorsze oceny stanu aktualnego, tym częściej przewidywane było pogorszenie w ciągu najbliższego roku (od 4% w grupie oceniających, że obecna sytuacja ich zakładów pracy jest dobra do 34% wśród uważających ją za złą). Ponadto badani oceniający obecną sytuację dobrze lub uznający ją za „ani dobrą, ani złą” znacznie częściej niż oceniający ją źle przewidują, że w ciągu najbliższego roku sytuacja w ich zakładach pracy się poprawi (odpowiednio 21%, 20% i 14%). Pozytywne oceny sprzyjają też poczuciu stabilizacji – aż dwie trzecie (67%) uważających, że obecna sytuacja w ich zakładach pracy jest dobra, spodziewa się, że w ciągu najbliższych dwunastu miesięcy pozostanie ona bez zmian.

TABELA 3

Czy, Pana(i) zdaniem, w ciągu najbliższego roku, sytuacja w Pana(i) zakładzie pracy*:	Jak Pan(i) ogólnie ocenia obecną sytuację w Pana(i) zakładzie pracy? Czy jest ona:		
	dobra	ani dobra, ani zła	zła
	procentowanie w kolumnach		
– poprawi się	21	20	14
– pozostanie bez zmian	67	56	48
– pogorszy się	4	11	34
Trudno powiedzieć/Odmowa odpowiedzi	8	14	5

\* Odpowiedzi osób pracujących zarobkowo (N=620)

Mimo iż różnice opinii pracujących w różnych sektorach gospodarki nie są w tym miesiącu istotne statystycznie, to warto zwrócić uwagę, że częściej niż pozostali optymistami są pracownicy spółek właścicieli prywatnych i państwa oraz pracujący w sektorze prywatnym poza rolnictwem (odpowiednio 23% i 22%), a – w porównaniu z pierwszą dekadą marca<sup>3</sup> – nastroje najbardziej poprawiły się w pierwszej z wymienionych grup. Biorąc pod uwagę grupy zawodowe można natomiast zauważyć, iż najwięcej optymistów jest wśród robotników wykwalifikowanych (27%).

<sup>3</sup> Por. przypis 2.

Poprawy sytuacji w swojej firmie w ciągu najbliższego roku spodziewa się także co czwarty (25%) badany prowadzący pozarolniczą działalność gospodarczą, w tej grupie jednak jest też ponadprzeciętnie dużo pesymistów (17%) - zob. tabelę aneksową 2. Warto również dodać, iż, w porównaniu z pierwszą dekadą marca, prognozy sytuacji w zakładach pracy najbardziej poprawiły się wśród robotników wykwalifikowanych.

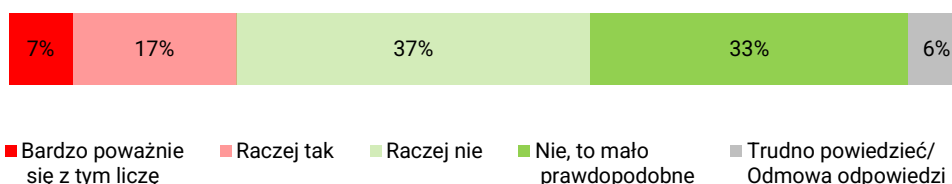
## POCZUCIE ZAGROŻENIA BEZROBOCIEM

W kwietniu co trzeci (33%) pracujący zarobkowo uznał możliwość utraty obecnej pracy (zwolnienia, bankructwa, upadku, likwidacji zakładu, gospodarstwa itp.) za mało prawdopodobną, a dodatkowo blisko dwie piąte (37%) zadeklarowało, że raczej nie bierze tego pod uwagę. W różnym stopniu możliwość utraty pracy brał pod uwagę natomiast blisko co czwarty (24%) ankietowany, w tym 7% zadeklarowało, że bardzo poważnie się z tym liczy. Sześciu na stu (6%) pracujących uchyliło się od odpowiedzi na to pytanie.

CBOS

### RYS. 5. Czy liczy się Pan(i) z możliwością utraty obecnej pracy (zwolnienia, bankructwa, upadku, likwidacji zakładu, gospodarstwa itp.)?

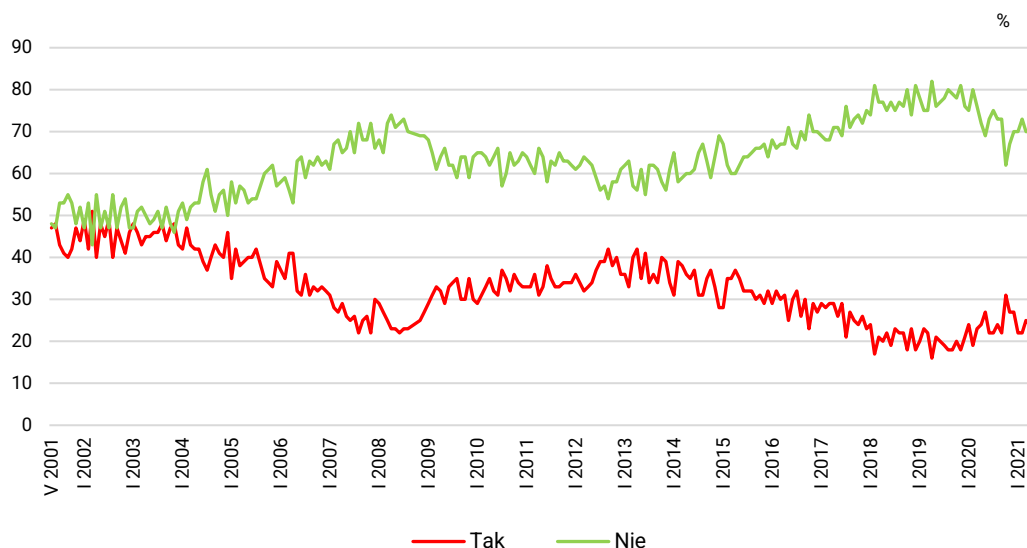
ODPOWIEDZI OSÓB PRACUJĄCYCH ZAROBKOWO ŁĄCZNIE Z ROLNIKAMI I OSOBAMI POMAGAJĄCYMI W PROWADZENIU GOSPODARSTWA ROLNEGO ORAZ PRACUJĄCYMI NA WŁASNY RACHUNEK POZA ROLNICTWEM, W TYM TAKŻE EMERYTÓW I RENCISTÓW PRACUJĄCYCH W NIEPEŁNYM WYMIARZE GODZIN (N=620)



Mimo iż łączne odsetki osób biorących pod uwagę możliwość utraty obecnej pracy i, w mniejszym lub większym stopniu, pewnych jej utrzymania są niemal takie same jak w pierwszej dekadzie marca<sup>4</sup> (odpowiednio: 24% – od marca spadek o 1 punkt procentowy i 70% – bez zmian), to warto zauważyć, iż jednocześnie ubyło osób uważających utratę pracy za mało prawdopodobną (spadek z 37% do 33%), a przybyło pracujących deklarujących, że bardzo poważnie się z tym liczą (wzrost z 4% do 7%). Od poprzedniego badania minimalnie przybyło badanych niepotrafiących ocenić swojej sytuacji (wzrost z 5% do 6%).

<sup>4</sup> Por. przypis 2.

RYS. 6. Czy liczy się Pan(i) z możliwością utraty obecnej pracy (zwolnienia, bankructwa, upadku, likwidacji zakładu, gospodarstwa itp.)?\*



\* Zsumowano odsetki odpowiedzi: „Bardzo poważnie się z tym liczę” i „Raczej tak” (Tak) oraz „Nie, to mało prawdopodobne” i „Raczej nie” (Nie). Pominęto odpowiedzi „trudno powiedzieć” i odmowy odpowiedzi

Uwaga: pytanie zadawano respondentom mającym pracę, łącznie z rolnikami i osobami pomagającymi w prowadzeniu gospodarstwa rolnego oraz pracującymi na własny rachunek poza rolnictwem

TABELA 4

Czy liczy się Pan(i) z możliwością utraty obecnej pracy (zwolnienia, bankructwa, upadku, likwidacji zakładu, gospodarstwa itp.)?	Wskazania osób pracujących zarobkowo* według terminów badań													
	2020										2021			
	III N=505	V/VI N=712	VI N=756	VII N=745	VIII N=621	IX N=626	X N=619	X/2 N=578	XI N=566	XII N=549	I N=623	II N=650	III N=636	IV N=620
	w procentach													
Bardzo poważnie się z tym liczę	3	4	5	4	4	5	5	9	6	6	4	5	4	7
Raczej tak	20	20	22	18	18	19	17	22	21	21	18	17	21	17
Raczej nie	39	35	32	37	41	40	35	34	34	38	37	39	33	37
Nie, to mało prawdopodobne	37	37	37	36	34	33	38	28	33	32	33	34	37	33
Trudno powiedzieć/ Odmowa odpowiedzi	2	4	5	4	4	3	5	7	6	3	8	5	5	6

\* Dotyczy osób pracujących zarobkowo, także rolników oraz emerytów i rencistów pracujących w niepełnym wymiarze godzin

Deklarowane w tym miesiącu poczucie zagrożenia bezrobociem lub bezpieczeństwem zatrudnienia zależy przede wszystkim od oceny obecnej sytuacji w zakładzie pracy. Najbardziej pewni utrzymania zatrudnienia są badani uważający, że obecna sytuacja w ich zakładzie pracy jest dobra – dwie piąte (40%) z nich możliwość utraty obecnej pracy (zwolnienia, bankructwa, upadku, likwidacji zakładu, gospodarstwa itp.) uznaje za mało prawdopodobną, a 38% zadeklarowało, że raczej nie liczy się z taką możliwością. Im gorsze oceny aktualnej sytuacji w miejscu pracy, tym mniej poczucia pewności

zatrudnienia i większe poczucie zagrożenia bezrobociem. Szczególnie widoczne jest to w przypadku deklaracji najbardziej zdecydowanych. Im gorsze oceny sytuacji w zakładzie tym częściej badani deklarują, że bardzo poważnie biorą pod uwagę możliwość utraty obecnej pracy (od 3% wśród badanych dobrze oceniających obecną sytuację w zakładzie pracy do 18% wśród oceniających ją źle), a rzadziej twierdzą, że jest to mało prawdopodobne (od 40% wśród badanych dobrze oceniających obecną sytuację w zakładzie pracy do 18% wśród oceniających ją źle).

**TABELA 5**

Czy liczy się Pan(i) z możliwością utraty obecnej pracy (zwolnienia, bankructwa, upadku, likwidacji zakładu, gospodarstwa itp.)?*	Jak Pan(i) ogólnie ocenia obecną sytuację w Pana(i) zakładzie pracy? Czy jest ona:		
	dobra	ani dobra, ani zła	zła
	procentowanie w kolumnach		
Bardzo poważnie się z tym liczę	3	9	18
Raczej tak	16	17	26
Raczej nie	38	39	31
Nie, to mało prawdopodobne	40	25	18
Trudno powiedzieć/Odmowa odpowiedzi	2	9	7

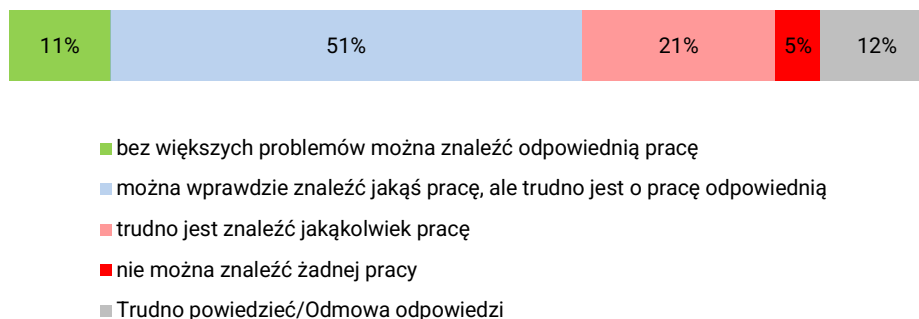
\* Odpowiedzi osób pracujących zarobkowo (N=620)

Niezmiennie największe poczucie pewności utrzymania obecnej pracy charakteryzuje rolnictwo. W kwietniu ponad połowa (51%) ogółu pracujących w prywatnych gospodarstwach rolnych, a także większość (57%) ich właścicieli i pomagających im członków rodzin uważała utratę tego źródła utrzymania za mało prawdopodobną, a co trzeci (odpowiednio 33% i 34%) stwierdził, że raczej się tego nie obawia, natomiast nikt nie zadeklarował, że bardzo poważnie się z tym liczy. Najwyższy poziom poczucia zagrożenia bezrobociem odnotowaliśmy natomiast wśród pracujących w sektorze prywatnym poza rolnictwem oraz w spółkach właścicieli prywatnych i państwa – w mniejszym lub większym stopniu z możliwością utraty pracy (zwolnienia, likwidacji zakładu pracy) liczy się odpowiednio 30% i 28% z nich (zob. tabelę aneksową 3).

## SYTUACJA NA LOKALNYCH RYNKACH PRACY

Ponad trzy piąte (62%) ogółu dorosłych Polaków oceniło, że w ich miejscowości lub okolicy można znaleźć pracę, jednak tylko 11% było zdania, że bez większych problemów można tam znaleźć odpowiednią pracę, a ponad połowa (51%) twierdziła, iż można tam wprawdzie znaleźć jakąś pracę, ale trudno jest o pracę odpowiednią. Nieco ponad jedna piąta (21%) badanych uważa natomiast, że w okolicy ich miejsca zamieszkania możliwości znalezienia zatrudnienia są znacząco ograniczone, a co dwudziesty (5%) twierdzi, że nie można tam znaleźć żadnej pracy. Dość liczni respondenci nie potrafią ocenić sytuacji na lokalnym rynku pracy.

RYS. 7. Jak określił(a)by Pan(i) sytuację na rynku pracy w Pana(i) miejscowości lub w okolicy? Czy, Pana(i) zdaniem, obecnie:



W pierwszym okresie epidemii COVID-19 – między marcem a przełomem maja i czerwca 2020 roku – odnotowaliśmy znaczne pogorszenie ocen sytuacji na lokalnych rynkach pracy. W kolejnych badaniach, do przełomu września i października 2020 roku łącznie, oceny te nie zmieniały się radykalnie, ale były wyraźnie gorsze niż w okresie od czerwca 2018 roku do marca 2020. Ostatnia dekada października – wraz ze wzrostem zdiagnozowanych przypadków infekcji wirusem SARS-CoV-2 oraz zwiększonymi ograniczeniami dotyczącymi prowadzenia działalności gospodarczej – przyniosła kolejne duże pogorszenie. Dalszy spadek ocen sytuacji na lokalnych rynkach pracy nastąpił w pierwszej połowie listopada. W pierwszej dekadzie grudnia, wraz z luzowaniem obostrzeń w działalności galerii i parków handlowych, oceny sytuacji na lokalnych rynkach pracy wyraźnie się poprawiły, nadal były one jednak gorsze niż na przełomie września i października 2020 roku.

W pierwszej połowie stycznia 2021 roku, po kolejnym wprowadzeniu ograniczeń w funkcjonowaniu galerii handlowych, hoteli i infrastruktury sportowej, ponownie nastąpiło pogorszenie ocen sytuacji na lokalnych rynkach pracy, choć nadal były one nieco lepsze niż w listopadzie 2020 roku. W pierwszej dekadzie lutego – mimo wznowienia działalności wszystkich placówek handlowych zlokalizowanych w galeriach handlowych, a także muzeów i galerii sztuki oraz zapowiedzi otwarcia hoteli, teatrów i kin oraz części infrastruktury sportowej – oceny sytuacji na lokalnych rynkach pracy po raz kolejny minimalnie się pogorszyły i niemal osiągnęły poziom z listopada 2020 roku. W pierwszej dekadzie marca, mimo wzrostu liczby nowych przypadków zachorowań na COVID-19 i zwiększenia lokalnych obostrzeń w najbardziej dotkniętych epidemią województwach, w porównaniu ze styczniem i lutym, oceny sytuacji na lokalnych rynkach pracy poprawiły się. Były jednak nadal gorsze niż notowane na przełomie września i października 2020 roku.

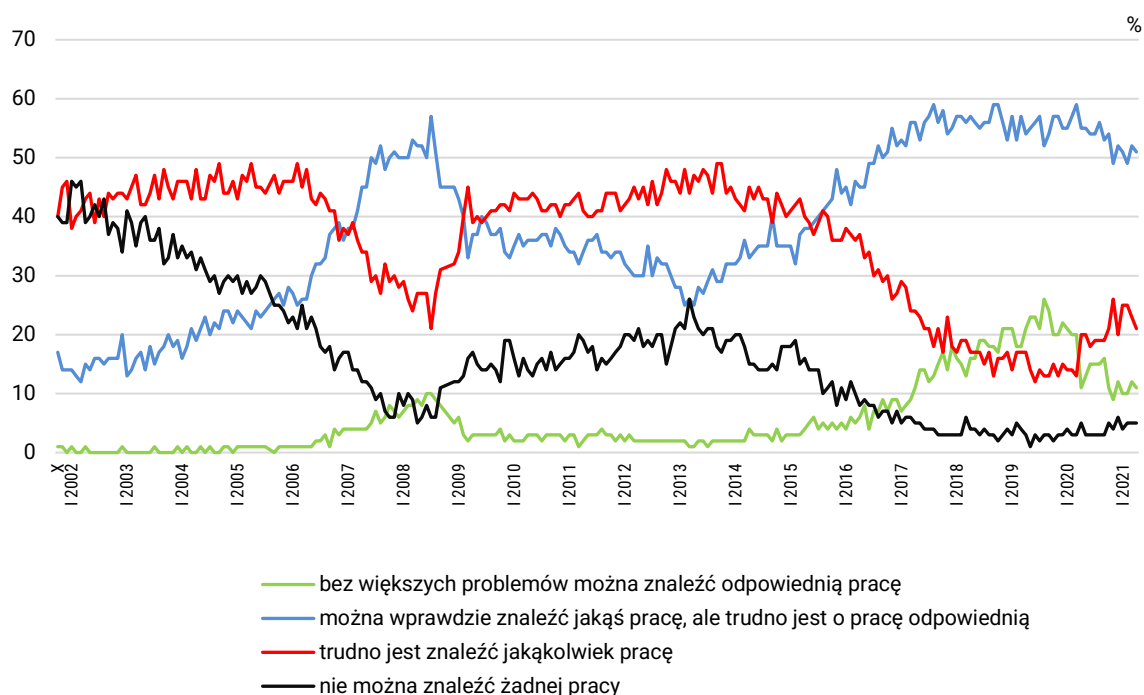
W kwietniu, w porównaniu z pierwszą dekadą marca, respondenci częściej nie potrafili jednoznacznie ocenić sytuacji na lokalnych rynkach pracy (wzrost z 9% do 12%), natomiast po 2 punkty procentowe ubyło zarówno badanych oceniających, że w ich miejscowości lub okolicy można znaleźć pracę (spadek z 64% do 62%), jak i uważających, że możliwości znalezienia zatrudnienia są tam znacząco ograniczone lub wręcz ich nie ma (spadek z 28% do 26%).

TABELA 6

Jak określił(a)by Pan(i) <b>sytuację na rynku pracy w Pana(i) miejscowości lub okolicy?</b> Czy, Pana(i) zdaniem, obecnie:	Wskazania respondentów według terminów badań													
	2020										2021			
	III	V/VI	VI	VII	VIII	IX	X	X/2	XI	XII	I	II	III	IV
	w procentach													
– bez większych problemów można znaleźć odpowiednią pracę	20	11	13	15	15	15	16	11	9	12	10	10	12	11
– można wprawdzie znaleźć jakąś pracę, ale trudno jest o pracę odpowiednią	59	55	55	54	54	56	53	54	49	52	51	49	52	51
– trudno jest znaleźć jakąkolwiek pracę	13	20	20	18	19	19	19	21	26	20	25	25	23	21
– nie można znaleźć żadnej pracy	3	5	3	3	3	3	3	5	4	6	4	5	5	5
Trudno powiedzieć/ Odmowa odpowiedzi	6	9	9	9	9	7	9	10	12	10	10	10	9	12

CBOS

RYS. 8. Jak określił(a)by Pan(i) sytuację na rynku pracy w Pana(i) miejscowości lub okolicy? Czy, Pana(i) zdaniem, obecnie:



Pominięto odpowiedzi „trudno powiedzieć” i odmowy odpowiedzi

Najgorzej sytuację na lokalnych rynkach pracy oceniają mieszkańcy wsi i miast poniżej 20 tys., z których po 26% było zdania, że w okolicy miejsca zamieszkania możliwości znalezienia pracy są bardzo ograniczone, a odpowiednio 7% i 8% stwierdziło, że w ogóle ich nie ma. Im większe miasto, tym lepsze opinie mieszkańców o możliwościach znalezienia tam pracy, ale nawet w największych miastach dominują badani, którzy twierdzą, że w ich miejscu zamieszkania lub okolicy można

wprawdzie znaleźć jakąś pracę, ale trudno jest o pracę odpowiednią, a w mniejszości są twierdzący, że bez większych problemów można tam znaleźć odpowiednią pracę (zob. tabelę aneksową 4).

Na tle innych badanych sytuację na rynku pracy w okolicy miejsca swego zamieszkania lepiej oceniają technicy i inni specjaliści średniego szczebla, z których co czwarty (25%) uważa, że bez większych problemów można tam znaleźć odpowiednią pracę, a nikt nie twierdzi, że znalezienie jakiegokolwiek pracy jest niemożliwe. Najczęściej przekonanie, że w miejscowości zamieszkania lub jej okolicy nie można znaleźć żadnej pracy wyrażają natomiast bezrobotni (13%). Ponadto blisko co trzeci (31%) bezrobotny twierdzi, że w jego miejscowości lub okolicy trudno jest znaleźć jakąkolwiek pracę. Wysokimi odsetkami negatywnych ocen sytuacji na lokalnych rynkach pracy wyróżniają się ponadto robotnicy niewykwalifikowani oraz pracownicy usług – odpowiednio 43% i 36% z nich twierdzi, że w okolicy ich miejsca zamieszkania możliwości znalezienia zatrudnienia są znacząco ograniczone lub wręcz ich nie ma. Oceny sytuacji na lokalnych rynkach pracy wiążą się też z płcią badanych, przy czym mężczyźni postrzegają ją generalnie lepiej niż kobiety, a w szczególności mężczyźni ponad dwukrotnie częściej niż kobiety twierdzą, że w ich miejscowości lub jej okolicy bez większych problemów można znaleźć odpowiednią pracę (15% wobec 7%), natomiast kobiety znacznie częściej niż mężczyźni wskazują na mniejsze lub większe problemy ze znalezieniem zatrudnienia (zob. tabelę aneksową 4).

\*\*\*

W kwietniu, w porównaniu z pierwszą dekadą marca, odnotowujemy stabilizację ocen aktualnej sytuacji w zakładach pracy oraz niewielką poprawę prognoz na najbliższy rok. Jednocześnie jednak wśród pracujących zarobkowo widoczne jest niewielkie osłabienie poczucia bezpieczeństwa zatrudnienia. Zmiany ocen sytuacji na lokalnych rynkach pracy są nieznaczne, warto jednak zauważyć, iż więcej osób niż w poprzednim miesiącu nie potrafi jej ocenić.

Opracowała

Barbara Badora