

## Nastroje społeczne w kwietniu

Znak jakości przyznany CBOS przez  
Organizację Firm Badania Opinii i Rynku na rok 2020/21



Fundacja Centrum Badania Opinii Społecznej  
ul. Świętojerska 5/7, 00-236 Warszawa  
e-mail: sekretariat@cbos.pl; info@cbos.pl  
<http://www.cbos.pl>  
(48 22) 629 35 69

## SPIS TREŚCI

Rozwój ogólnej sytuacji w kraju .....	1
Oceny .....	1
Przewidywania .....	3
Sytuacja polityczna .....	4
Oceny .....	4
Przewidywania .....	6
Sytuacja gospodarcza .....	7
Oceny .....	7
Przewidywania .....	8
Sytuacja własna badanych i materialne warunki życia .....	9
Oceny .....	9
Przewidywania .....	11



W kwietniu utrzymuje się przewaga ocen krytycznych sytuacji ogólnej, politycznej i gospodarczej w kraju<sup>1</sup>. Odnotowujemy pewien wzrost negatywnych ocen obecnej sytuacji politycznej w Polsce przy jednoczesnym wzroście optymizmu dotyczącego jej zmiany w perspektywie roku. Wzrósł również optymizm w kwestii poprawy sytuacji gospodarczej. Wciąż nieco ponad połowa Polaków dobrze ocenia sytuację swojej rodziny, choć w ciągu ostatniego miesiąca ubyło osób zadowolonych ze swojej sytuacji materialnej. Równomiernie wzrosły odsetki osób przewidujących poprawę swoich warunków materialnych w przeciągu roku, jak i tych przewidujących ich pogorszenie.

## ROZWÓJ OGÓLNEJ SYTUACJI W KRAJU

### Oceny

W kwietniu oceny ogólnej sytuacji w kraju pozostają bardzo zbliżone do tych sprzed miesiąca. Wciąż 30% Polaków uważa, że zmierza ona w dobrym kierunku, a ponad połowa (53%, spadek o 1 punkt procentowy), że w złym.

**TABELA 1**

Czy, ogólnie rzecz biorąc, sytuacja w naszym kraju zmierza w dobrym czy też w złym kierunku?	Wskazania respondentów według terminów badań												
	2020									2021			
	V/VI	VI	VII	VIII	IX	X	X/2	XI	XII	I	II	III	IV
	w procentach												
W dobrym	41	45	46	45	39	38	23	22	28	29	32	30	30
W złym	41	40	37	38	45	47	62	64	56	54	54	54	53
Trudno powiedzieć	18	15	17	17	15	15	15	14	16	17	14	16	17

<sup>1</sup> Badanie „Aktualne problemy i wydarzenia” (371) przeprowadzono w ramach procedury mixed-mode na reprezentatywnej imiennej próbie pełnoletnich mieszkańców Polski, wylosowanej z rejestru PESEL.

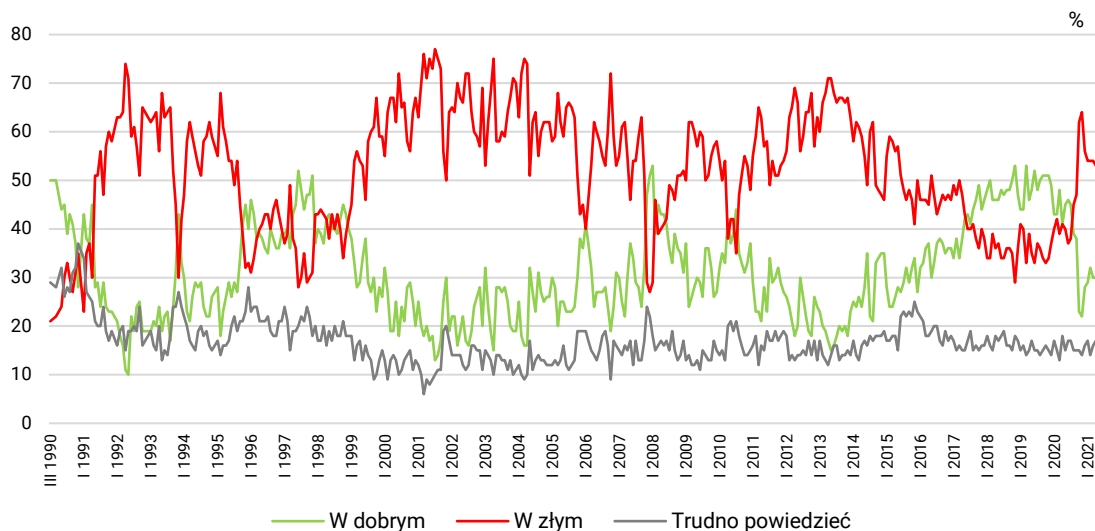
Każdy respondent wybierał samodzielnie jedną z metod:

- wywiad bezpośredni z udziałem ankietera (metoda CAPI),
- wywiad telefoniczny po skontaktowaniu się z ankieterem CBOS (CATI) – dane kontaktowe respondent otrzymywał w liście zapowiednim od CBOS,
- samodzielne wypełnienie ankiety internetowej, do której dostęp był możliwy na podstawie loginu i hasła przekazanego respondentowi w liście zapowiednim od CBOS.

We wszystkich trzech przypadkach ankieta miała taki sam zestaw pytań oraz strukturę. Badanie zrealizowano w dniach od 8 do 18 kwietnia 2021 roku na próbie liczącej 1131 osób (w tym: 47,3% metodą CAPI, 38,5% – CATI i 14,2% – CAWI).

CBOS realizuje badania statutowe w ramach opisanej wyżej procedury od maja 2020 roku, w każdym przypadku podając proporcję wywiadów bezpośrednich, telefonicznych i internetowych.

RYS. 1. Czy, ogólnie rzecz biorąc, sytuacja w naszym kraju zmierza w dobrym czy też w złym kierunku?



Oceny ogólnej sytuacji w Polsce są zależne przede wszystkim od sympatii politycznych respondentów. Pozytywne oceny wyraźnie przeważają wśród zwolenników ugrupowań rządzących (Prawa i Sprawiedliwości, Solidarnej Polski i Porozumienia), przy czym od lutego obserwujemy pewien ich spadek (83% w lutym wobec 80% w marcu i 75% w kwietniu). Wśród sympatyków ugrupowań opozycyjnych dominuje natomiast zdecydowanie przekonanie, że sytuacja w kraju zmierza w złym kierunku.

TABELA 2

Na kandydata której partii/bloku partii głosował(a)by Pan(i) w wyborach do Sejmu?	Czy, ogólnie rzecz biorąc, sytuacja w naszym kraju zmierza w dobrym czy też w złym kierunku?		
	W dobrym	W złym	Trudno powiedzieć
	w procentach		
Prawo i Sprawiedliwość (wraz z Solidarną Polską i Porozumieniem)	75	10	15
Koalicja Obywatelska	8	89	3
Konfederacja Wolność i Niepodległość*	5	93	2
Polska 2050 Szymona Hołowni	12	79	9
Lewica*	9	84	7
Niezdecydowani, na kogo głosować	17	53	30
Niezamierzający głosować	25	52	23

\* Uwaga, niewielka liczebność elektoratu tego ugrupowania w próbie

Sytuację w kraju częściej oceniają pozytywnie osoby starsze (50% respondentów powyżej 65. roku życia wobec 13% w grupie 18-24 lata), mieszkańcy mniejszych miejscowości (34% na wsi wobec 20% w największych miastach), a także osoby gorzej wykształcone (43% wśród osób z wykształceniem podstawowym lub gimnazjalnym wobec 19% badanych z wykształceniem wyższym). Jeśli chodzi o grupy społeczno-zawodowe, to najwięcej ocen pozytywnych obserwujemy wśród emerytów (51%), natomiast najwięcej negatywnych wśród uczniów i studentów (80%).

Oceny obecnej sytuacji kraju silnie warunkuje również ogólna orientacja polityczna – podczas gdy 53% zwolenników prawicy uważa, że sytuacja w Polsce zmierza w dobrym kierunku, 84% wyborców lewicy jest przeciwnego zdania. Znaczenie ma tutaj również uczestnictwo w praktykach religijnych – 64% osób biorących w nich udział kilka razy w tygodniu ocenia sytuację w kraju pozytywnie, podczas gdy 73% badanych zupełnie niepraktykujących ocenia ją krytycznie (zob. tabelę aneksową 1).

Istotne jest również to, jaką stację telewizyjną badani określają jako swoje główne źródło informacji o wydarzeniach w kraju i na świecie. Wśród widzów telewizji publicznej dominują oceny pozytywne (75% w przypadku widzów TVP Info). Z kolei osoby czerpiące informacje z innych źródeł oceniają sytuację Polski w przeważającej mierze krytycznie – w czym prym wiodą widzowie TVN 24 (85% ocen negatywnych).

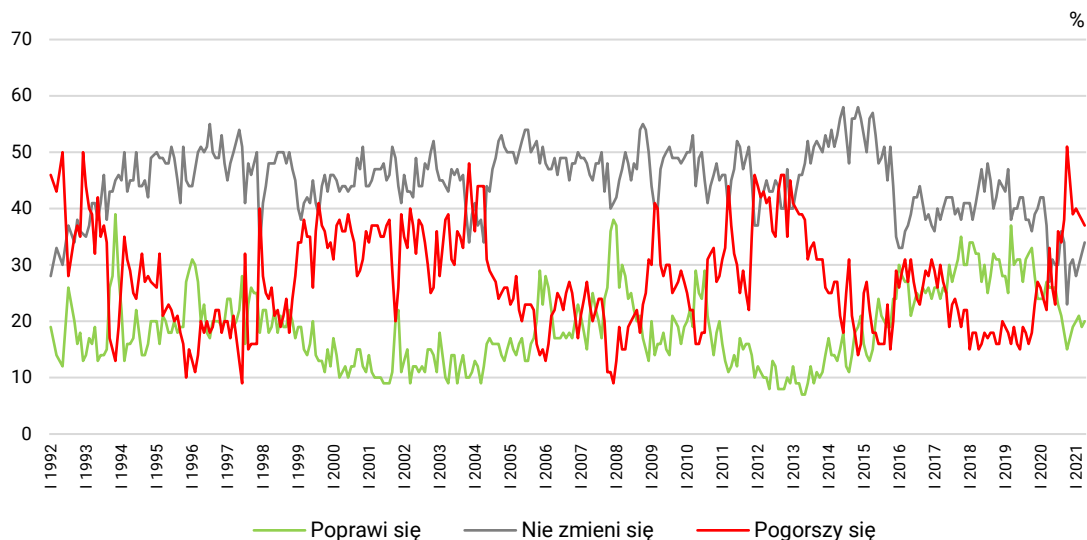
## Przewidywania

W stosunku do poprzedniego miesiąca wzrósł minimalnie odsetek osób przewidujących poprawę ogólnej sytuacji kraju w przeciągu roku (20% wobec 19% w marcu), a także spadł odsetek przewidujących jej pogorszenie (37% wobec 38% w marcu). Jednocześnie od początku roku rośnie stopniowo odsetek badanych zakładających brak zmiany w tym zakresie (34% wobec 32% w marcu, 30% w lutym i 28% w styczniu).

**TABELA 3**

Jak Pan(i) sądzi, czy w ciągu najbliższego roku <b>sytuacja w Polsce</b> poprawi się, pogorszy czy też się nie zmieni?	Wskazania respondentów według terminów badań												
	2020									2021			
	V/VI	VI	VII	VIII	IX	X	X/2	XI	XII	I	II	III	IV
	w procentach												
Poprawi się	26	26	26	23	21	18	15	17	19	20	21	19	20
Nie zmieni się	27	31	30	30	36	34	23	30	31	28	30	32	34
Pogorszy się	33	26	23	36	34	38	51	45	39	40	39	38	37
Trudno powiedzieć	14	16	21	11	9	9	11	9	11	12	10	11	10

RYS. 2. Jak Pan(i) sądzi, czy w ciągu najbliższego roku sytuacja w Polsce poprawi się, pogorszy czy też się nie zmieni?



Pominięto odpowiedzi „trudno powiedzieć”

## SYTUACJA POLITYCZNA

### Oceny

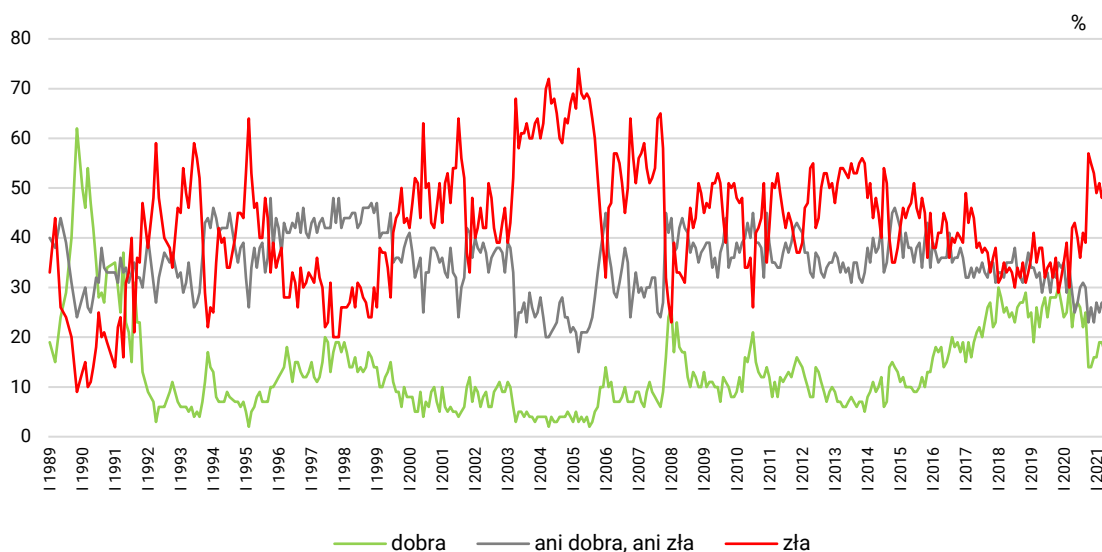
Oceny sytuacji politycznej pogorszyły się w stosunku do tych sprzed miesiąca. O 3 punkty procentowe przybyło osób oceniających ją jako złą (51% wobec 48% w marcu), a o 2 punkty spadł odsetek badanych uznających ją za dobrą (17% wobec 19% w marcu).

TABELA 4

Jak Pan(i) ogólnie ocenia obecną <b>sytuację polityczną</b> w Polsce? Czy jest ona:	Wskazania respondentów według terminów badań												
	2020									2021			
	V/VI	VI	VII	VIII	IX	X	X/2	XI	XII	I	II	III	IV
	w procentach												
– dobra	22	26	27	26	22	25	14	14	16	16	19	19	17
– ani dobra, ani zła	29	25	27	30	31	30	23	26	23	27	25	27	25
– zła	42	43	40	36	41	39	57	55	53	49	51	48	51
Trudno powiedzieć	6	6	7	7	7	6	5	5	8	7	6	6	7



RYS. 3. Jak Pan(i) ogólnie ocenia obecną sytuację polityczną w Polsce? Czy jest ona:



Pominięto odpowiedzi „trudno powiedzieć”

Tak jak w przypadku ogólnej sytuacji kraju, oceny sytuacji politycznej są wyraźnie uzależnione od preferencji politycznych. Zwolennicy koalicji rządzącej (Prawo i Sprawiedliwość, Solidarna Polska i Porozumienie) stanowią jedyną grupę badanych, w której pozytywne oceny przeważają nad negatywnymi, choć i tutaj zaznaczył się w ostatnim miesiącu spadek (z 58% w marcu do 51% w kwietniu). Sympatycy wszystkich partii opozycyjnych oceniają sytuację polityczną kraju w przeważającej mierze negatywnie.

TABELA 5

Na kandydata której partii/bloku partii głosował(a)by Pan(i) w wyborach do Sejmu?	Jak Pan(i) ogólnie ocenia obecną sytuację polityczną w Polsce? Czy jest ona:			
	dobra	ani dobra, ani zła	zła	Trudno powiedzieć
	w procentach			
Prawo i Sprawiedliwość (wraz z Solidarną Polską i Porozumieniem)	51	29	14	6
Lewica*	0	14	86	0
Konfederacja Wolność i Niepodległość*	3	15	80	2
Polska 2050 Szymona Hołowni	2	20	77	1
Koalicja Obywatelska	2	10	87	1
Niezdecydowani, na kogo głosować	9	30	51	10
Niezamierzający głosować	16	25	44	15

\* Uwaga, niewielka liczebność elektoratu tego ugrupowania w próbie

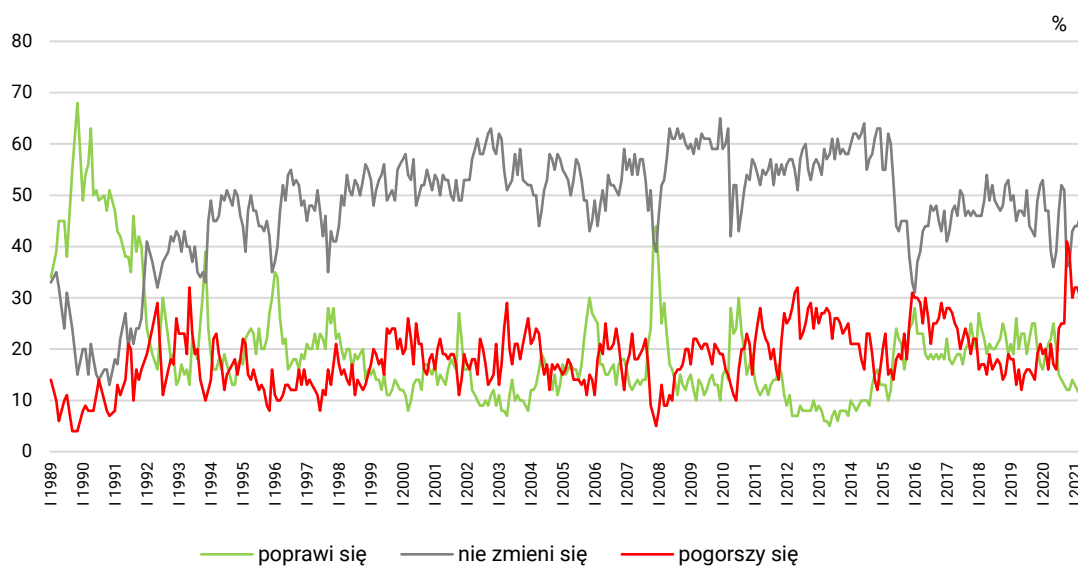
Sytuację polityczną Polski częściej oceniają pozytywnie osoby starsze, gorzej wykształcone i mniej zarabiające – zależność od wielkości miejsca zamieszkania nie jest już tutaj tak wyraźna. Wśród grup społeczno-zawodowych najczęściej pozytywnych ocen odnajdziemy znów wśród emerytów (28%), za to najczęściej krytycznych wśród kadry kierowniczej i specjalistów z wyższym wykształceniem (69%). Lepiej sytuację polityczną w kraju oceniają osoby częściej praktykujące religijnie i posiadające poglądy prawicowe, choć nawet wśród nich oceny negatywne przeważają minimalnie nad pozytywnymi (zob. tabelę aneksową 3). Znów można dostrzec tutaj silną zależność między poglądami badanych a preferowanymi przez nich mediami – najczęściej pozytywnych ocen obserwujemy wśród widzów telewizji publicznej oraz odbiorców Telewizji Trwam i Radia Maryja, natomiast najczęściej negatywnych wśród widzów TVN i TVN 24.

## Przewidywania

W kwietniu odwrócił się utrzymujący się od grudnia 2020 roku trend spadkowy dotyczący pozytywnych przewidywań sytuacji politycznej w Polsce – prognoz optymistycznych przybyło w tym miesiącu o 2 punkty procentowe (13% wobec 11% w marcu). Jednocześnie o 3 punkty procentowe spadł odsetek osób niespodziewających się zmiany w tym względzie (43% wobec 46% w marcu), a o 1 punkt spadł odsetek prognoz pesymistycznych (29% wobec 30% w marcu).

CBOS

RYS. 4. Czy, Pana(i) zdaniem, w ciągu najbliższego roku sytuacja polityczna w Polsce:



Pominięto odpowiedzi „trudno powiedzieć”

TABELA 6

Czy, Pana(i) zdaniem, w ciągu najbliższego roku <b>sytuacja polityczna</b> w Polsce:	Wskazania respondentów według terminów badań												
	2020						2021						
	V/VI	VI	VII	VIII	IX	X	X/2	XI	XII	I	II	III	IV
	w procentach												
– poprawi się	22	25	20	15	14	13	12	12	14	13	12	11	13
– nie zmieni się	39	36	39	47	52	51	36	37	43	44	44	46	43
– pogorszy się	21	17	16	24	25	25	41	39	30	32	32	30	29
Trudno powiedzieć	18	22	25	14	9	11	11	12	13	11	12	13	15

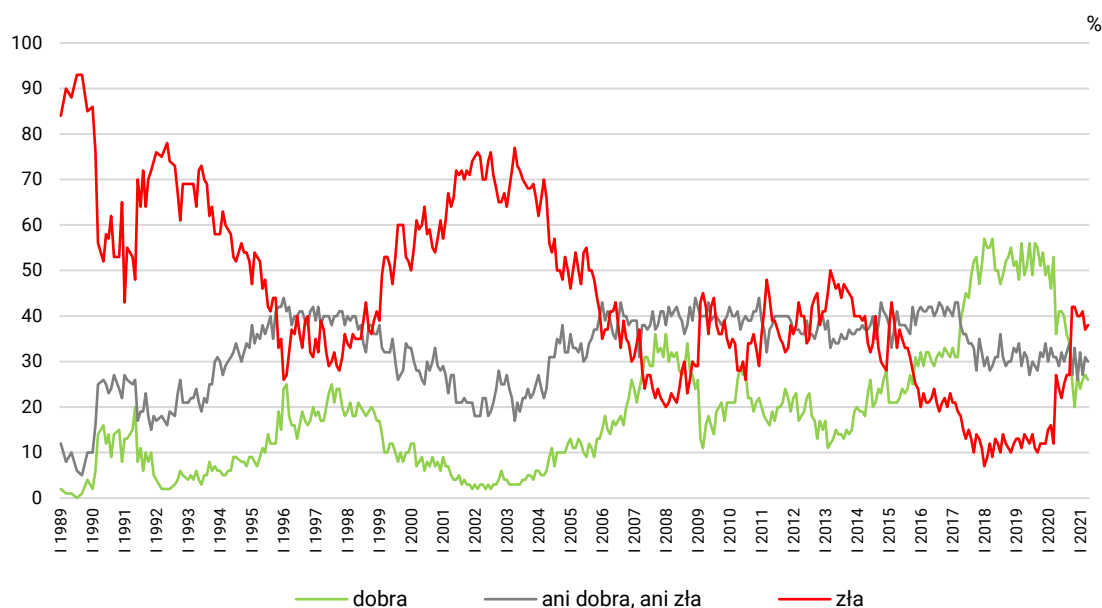
## SYTUACJA GOSPODARCZA

### Oceny

W kwietniu oceny sytuacji gospodarczej są minimalnie gorsze niż w ubiegłym miesiącu. O 1 punkt procentowy spadł odsetek osób uznających ją za dobrą (26% wobec 27% w marcu), a zarazem o 1 punkt wzrósł odsetek badanych uważających ją za złą (38% wobec 37% w marcu).

CBOS

RYS. 5. Jak Pan(i) ogólnie ocenia obecną sytuację gospodarczą w Polsce? Czy jest ona:



Pominięto odpowiedzi „trudno powiedzieć”

TABELA 7

Jak Pan(i) ogólnie ocenia obecną <b>sytuację</b> <b>gospodarczą</b> w Polsce? Czy jest ona:	Wskazania respondentów według terminów badań												
	2020								2021				
	V/VI	VI	VII	VIII	IX	X	X/2	XI	XII	I	II	III	IV
	w procentach												
– dobra	36	41	41	40	36	34	26	20	27	24	26	27	26
– ani dobra, ani zła	31	29	32	30	32	34	27	33	26	32	27	31	30
– zła	27	24	22	25	27	27	42	42	40	40	41	37	38
Trudno powiedzieć	6	5	5	6	5	5	5	4	6	5	5	5	6

Ocena sytuacji gospodarczej w kraju również zależy w dużej mierze od preferencji partyjnych badanych. Pozytywnie oceniła ją większość wyborców Prawa i Sprawiedliwości, Solidarnej Polski lub Porozumienia, natomiast większość zwolenników ugrupowań opozycyjnych odniosła się do niej krytycznie – na czele z Konfederacją Wolność i Niepodległość (82% ocen negatywnych).

TABELA 8

Na kandydata której partii/bloku partii głosował(a)by Pan(i) w wyborach do Sejmu?	Jak Pan(i) ogólnie ocenia obecną sytuację gospodarczą w Polsce? Czy jest ona:			
	dobra	ani dobra, ani zła	zła	Trudno powiedzieć
	w procentach			
Prawo i Sprawiedliwość (wraz z Solidarną Polską i Porozumieniem)	64	25	7	4
Konfederacja Wolność i Niepodległość*	12	6	82	0
Polska 2050 Szymona Hołowni	12	30	53	5
Koalicja Obywatelska	10	27	58	5
Lewica*	2	29	65	4
Niezdecydowani, na kogo głosować	15	35	44	6
Niezamierzający głosować	21	28	39	12

\* Uwaga, niewielka liczebność elektoratu tego ugrupowania w próbie

Stan polskiej gospodarki lepiej oceniają osoby starsze, pochodzące z mniejszych miejscowości, gorzej wykształcone, częściej uczestniczące w praktykach religijnych i o poglądach bliższych prawicy. Spośród grup społeczno-zawodowych szczególnie pozytywnie oceniają go rolnicy (47% ocen pozytywnych), a wyjątkowo negatywnie uczniowie i studenci (58% ocen negatywnych) – zob. tabelę aneksową 5. Sytuację gospodarczą w kraju najlepiej oceniali widzowie TVP Info (68% ocen pozytywnych), a najgorzej odbiorcy TVN 24 (55% ocen negatywnych).

## Przewidywania

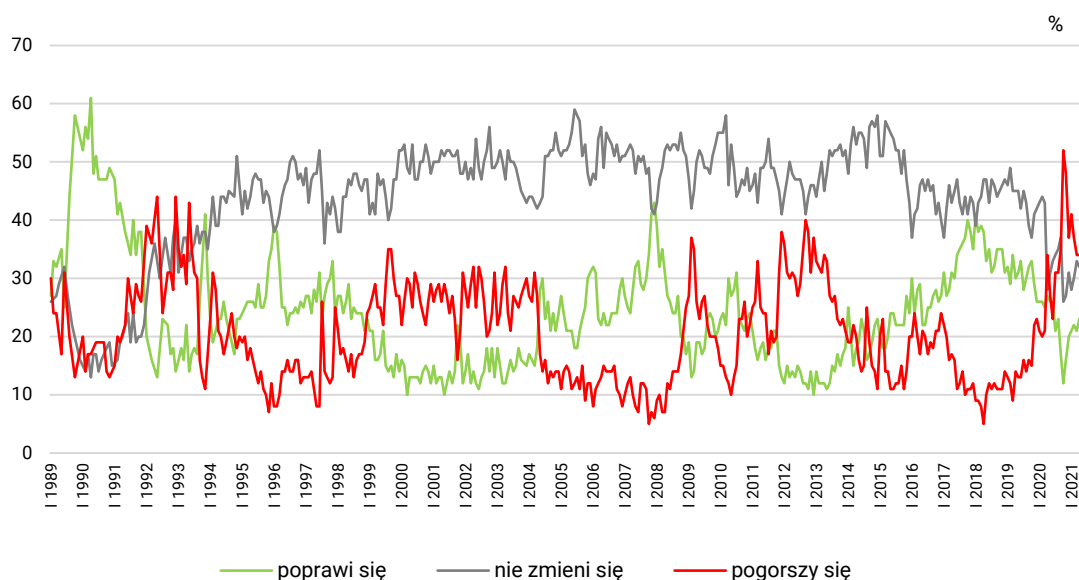
W stosunku do marca wzrósł nieco odsetek prognoz optymistycznych dotyczących zmiany sytuacji gospodarczej kraju w perspektywie roku (23% wobec 21% w marcu). Prognozy pesymistyczne wciąż jednak przeważają i utrzymują się na niezmiennym poziomie (34%).

TABELA 9

Czy, Pana(i) zdaniem, w ciągu najbliższego roku <b>sytuacja gospodarcza</b> w Polsce:	Wskazania respondentów według terminów badań												
	2020									2021			
	V/VI	VI	VII	VIII	IX	X	X/2	XI	XII	I	II	III	IV
	w procentach												
– poprawi się	27	26	26	21	23	17	12	16	20	21	22	21	23
– nie zmieni się	28	31	33	34	35	37	26	27	31	28	30	33	32
– pogorszy się	34	27	23	31	31	35	52	48	37	41	37	34	34
Trudno powiedzieć	11	16	19	14	11	11	10	9	13	10	11	12	11

CBOS

RYS. 6. Czy, Pana(i) zdaniem, w ciągu najbliższego roku sytuacja gospodarcza w Polsce:



Pominięto odpowiedzi „trudno powiedzieć”

## SYTUACJA WŁASNA BADANYCH I MATERIALNE WARUNKI ŻYCIA

### Oceny

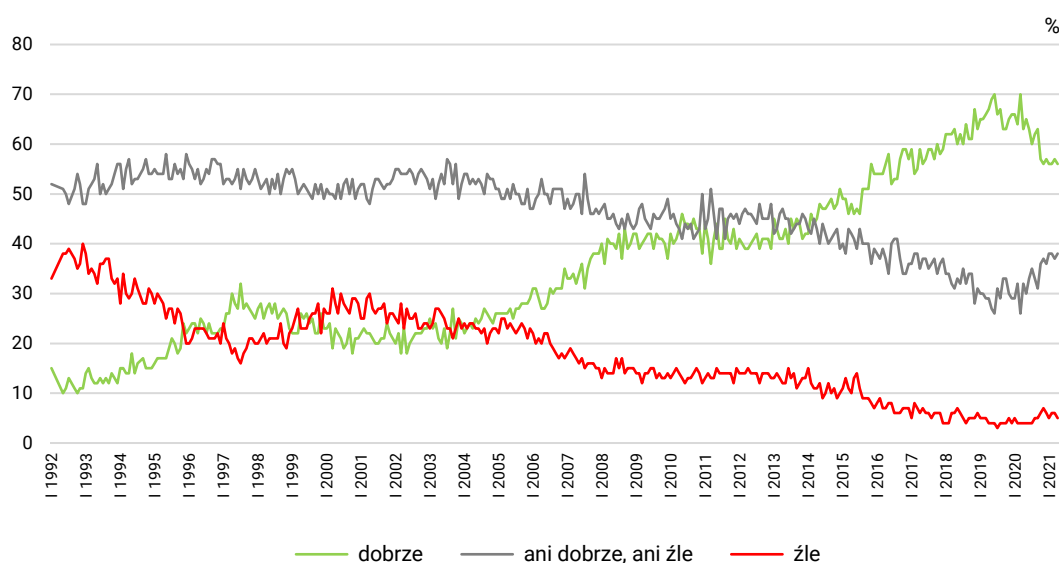
Od drugiej połowy października 2020 roku oceny poziomu życia badanych nie ulegają większym zmianom. Podobnie jak w ubiegłym miesiącu, ponad połowa Polaków (56%, spadek o 1 punkt procentowy w stosunku do marca) deklaruje, że ich rodzinom żyje się dobrze, około dwie piąte (38%, wzrost o 1 punkt), że „ani dobrze, ani źle”, a tylko co dwudziesty (5%, spadek o 1 punkt), że źle.

TABELA 10

Czy obecnie Panu(i) i Pana(i) <b>rodzinie</b> <b>żyje się:</b>	Wskazania respondentów według terminów badań												
	2020									2021			
	V/VI	VI	VII	VIII	IX	X	X/2	XI	XII	I	II	III	IV
	w procentach												
– dobrze	63	65	63	60	62	63	57	56	57	56	56	57	56
– ani dobrze, ani źle	32	30	33	35	33	31	36	37	36	38	38	37	38
– źle	4	4	4	4	5	5	6	7	6	5	6	6	5

CBOS

RYS. 7. Czy obecnie Panu(i) i Pana(i) rodzinie żyje się:

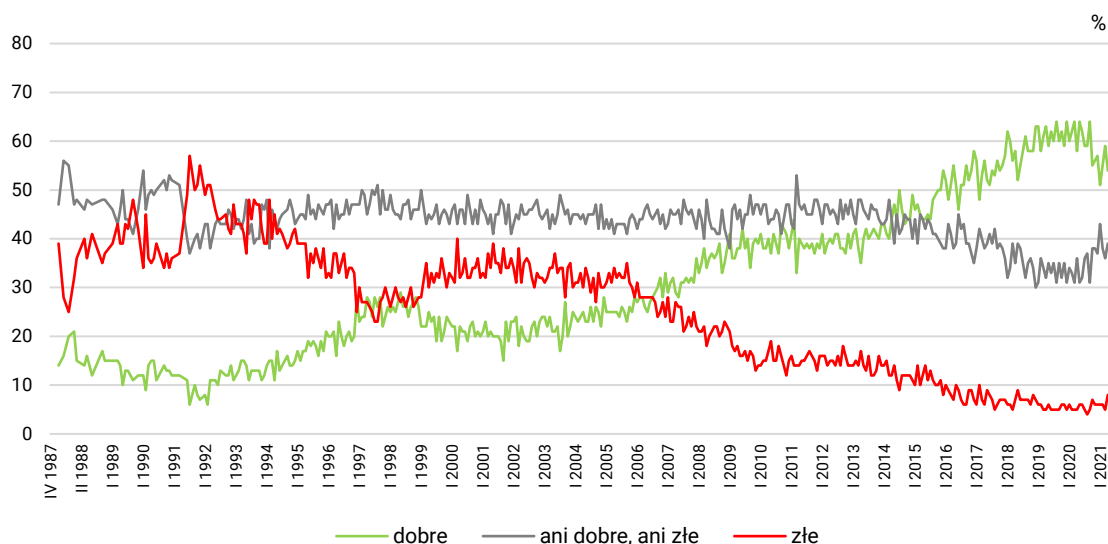


W porównaniu z ubiegłym miesiącem spadł natomiast odsetek osób zadowolonych ze swojej sytuacji materialnej (54%, spadek o 5 punktów), przybyło z kolei badanych oceniających ją jako przeciętną (39% wobec 36% w marcu) i złą (8% wobec 5% w marcu).

TABELA 11

Jak Pan(i) ocenia obecne <b>warunki materialne</b> <b>swojego gospodarstwa</b> <b>domowego?</b> Czy są one:	Wskazania respondentów według terminów badań												
	2020									2021			
	V/VI	VI	VII	VIII	IX	X	X/2	XI	XII	I	II	III	IV
	w procentach												
– dobre	58	64	62	59	59	64	55	56	57	51	55	59	54
– ani dobre, ani złe	36	31	32	36	37	31	38	38	37	43	38	36	39
– złe	5	6	6	5	4	5	7	6	6	6	6	5	8

RYS. 8. Jak Pan(i) ocenia obecne warunki materialne swojego gospodarstwa domowego? Czy są one:



Satysfakcja z poziomu życia swojej rodziny, a także z warunków materialnych swojego gospodarstwa domowego rośnie wraz z dochodami *per capita*. Wiąże się też ona z lepszym wykształceniem i wysoką pozycją społeczno-zawodową – przoduje tutaj zwłaszcza kadra kierownicza, specjaliści z wyższym wykształceniem, średni personel, technicy oraz pracownicy administracyjno-biurowi (zob. tabele aneksowe 7 i 9).

## Przewidywania

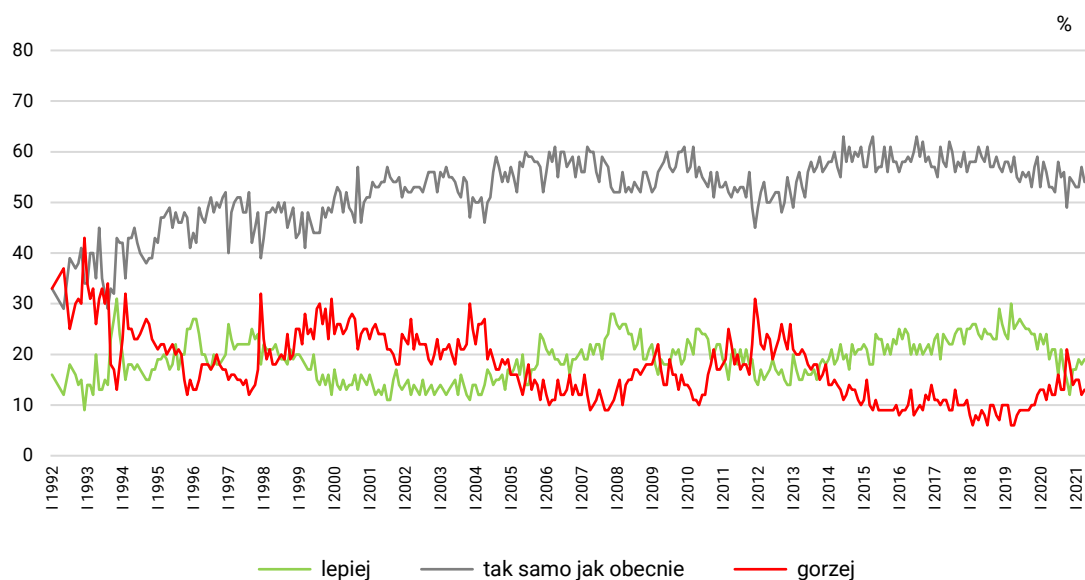
W stosunku do marca równomiernie przybyło zarówno pozytywnych, jak i negatywnych prognoz dotyczących poziomu życia rodzin badanych oraz warunków materialnych ich gospodarstwa domowego, spadły natomiast odsetki osób przewidujących brak zmian w tych obszarach. Obecnie 19% badanych (wobec 18% w marcu) spodziewa się poprawy poziomu życia swojej rodziny, 13% (wobec 12% w marcu) jego pogorszenia, wciąż jednak większość przewiduje, że poziom ten pozostanie stabilny (54% wobec 57% w marcu). Z kolei 18% osób (wobec 15% w marcu) oczekuje poprawy swoich warunków materialnych, 15% (wobec 12% w marcu) ich pogorszenia, a większość (67% wobec 73% w marcu) nie przewiduje żadnej zmiany.

TABELA 12

Jak Pan(i) sądzi, czy za rok Panu(i) i Pana(i) rodzinie będzie się żyło:	Wskazania respondentów według terminów badań												
	2020									2021			
	V/VI	VI	VII	VIII	IX	X	X/2	XI	XII	I	II	III	IV
	w procentach												
– lepiej	19	21	21	16	21	17	15	12	17	17	19	18	19
– tak samo	53	53	52	58	55	56	49	55	54	53	53	57	54
– gorzej	14	12	12	16	13	13	21	18	14	15	15	12	13
Trudno powiedzieć	14	14	15	10	11	13	15	15	14	15	13	13	14

CBOS

RYS. 9. Jak Pan(i) sądzi, czy za rok Panu(i) i Pana(i) rodzinie będzie się żyło:



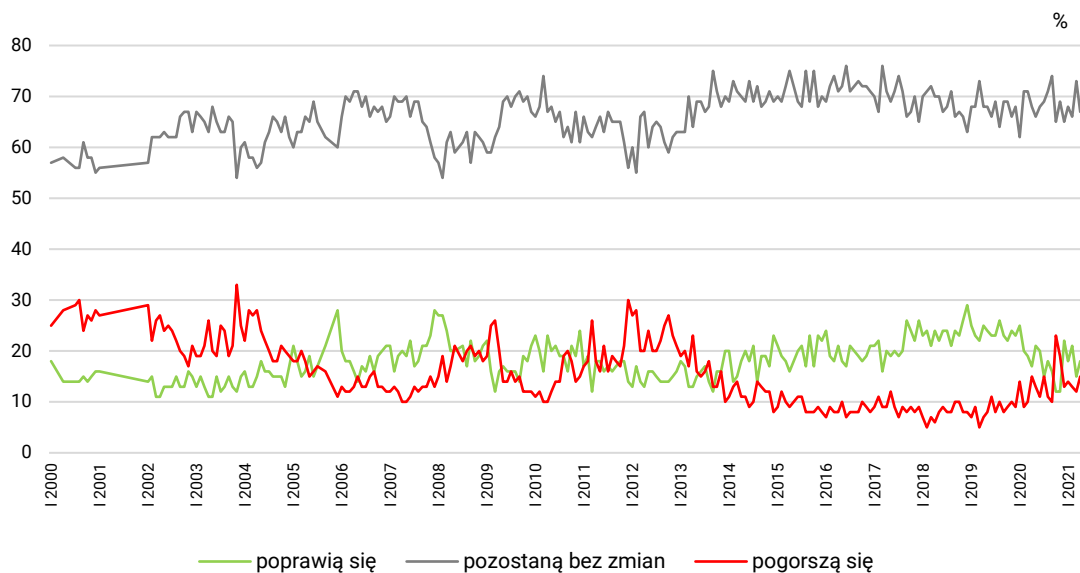
Pominięto odpowiedzi „trudno powiedzieć”

TABELA 13

Jak Pan(i) sądzi, czy w ciągu najbliższego roku warunki materialne Pana(i) gospodarstwa domowego:	Wskazania respondentów według terminów badań												
	2019									2021			
	V/VI	VI	VII	VIII	IX	X	X/2	XI	XII	I	II	III	IV
	w procentach												
– poprawią się	17	21	20	15	18	16	12	12	22	18	21	15	18
– pozostaną bez zmian	68	66	68	69	71	74	65	69	65	68	66	73	67
– pogorszą się	15	13	11	15	11	10	23	19	13	14	13	12	15



RYS. 10. Jak Pan(i) sądzi, czy w ciągu najbliższego roku warunki materialne Pana(i) gospodarstwa domowego:



\*\*\*

W kwietniu obserwujemy wzrost negatywnych ocen obecnej sytuacji politycznej w Polsce przy jednoczesnym wzroście optymizmu dotyczącego jej zmiany w perspektywie roku. Trochę bardziej optymistyczne są również prognozy badanych dotyczące rozwoju sytuacji gospodarczej. Nadal nieco ponad połowa Polaków ocenia dobrze sytuację swojej rodziny, choć w ciągu ostatniego miesiąca ubyło osób zadowolonych ze swojej sytuacji materialnej. Równomiernie wzrosły zarówno odsetki osób przewidujących poprawę swoich warunków materialnych w przeciągu roku, jak i tych przewidujących ich pogorszenie.

Opracował

Jonathan Scovil