

Nastroje społeczne w czerwcu

Znak jakości przyznany CBOS przez
Organizację Firm Badania Opinii i Rynku na rok 2020/21



Fundacja Centrum Badania Opinii Społecznej
ul. Świętojerska 5/7, 00-236 Warszawa
e-mail: sekretariat@cbos.pl; info@cbos.pl
<http://www.cbos.pl>
(48 22) 629 35 69

SPIS TREŚCI

Rozwój ogólnej sytuacji w kraju	1
Oceny	1
Przewidywania	3
Sytuacja polityczna	4
Oceny	4
Przewidywania	5
Sytuacja gospodarcza	6
Oceny	6
Przewidywania	8
Sytuacja własna badanych i materialne warunki życia	9
Oceny	9
Przewidywania	11

W czerwcu wciąż dominują negatywne oceny sytuacji ogólnej i politycznej w kraju, natomiast po raz pierwszy od października ubiegłego roku pozytywne oceny stanu gospodarki zaczęły przeważać nad krytycznymi¹. Oceny bieżącej sytuacji w Polsce wykazują łagodną tendencję wzrostową, natomiast prognozy są mniej optymistyczne niż w maju. Z kolei oceny warunków materialnych własnych gospodarstw domowych oraz sytuacji rodzin nieco się poprawiły – nadal większość Polaków określa je jako dobre i nie zakłada ich wyraźnej zmiany w ciągu roku.

ROZWÓJ OGÓLNEJ SYTUACJI W KRAJU

Oceny

Oceny ogólnej sytuacji w kraju są w przeważającej mierze krytyczne i dość stabilne. Przy tym w czerwcu o 1 punkt procentowy wzrosły jej oceny pozytywne (36% wobec 35% w maju), a o 2 punkty spadły negatywne (43% wobec 45% w maju).

TABELA 1

Czy, ogólnie rzecz biorąc, sytuacja w naszym kraju zmierza w dobrym czy też w złym kierunku?	Wskazania respondentów według terminów badań													
	2020								2021					
	VI	VII	VIII	IX	X	X/2	XI	XII	I	II	III	IV	V	VI
	w procentach													
W dobrym	45	46	45	39	38	23	22	28	29	32	30	30	35	36
W złym	40	37	38	45	47	62	64	56	54	54	54	53	45	43
Trudno powiedzieć	15	17	17	15	15	15	14	16	17	14	16	17	20	21

¹ Badanie „Aktualne problemy i wydarzenia” (373) przeprowadzono w ramach procedury mixed-mode na reprezentatywnej imiennej próbie pełnoletnich mieszkańców Polski, wylosowanej z rejestru PESEL.

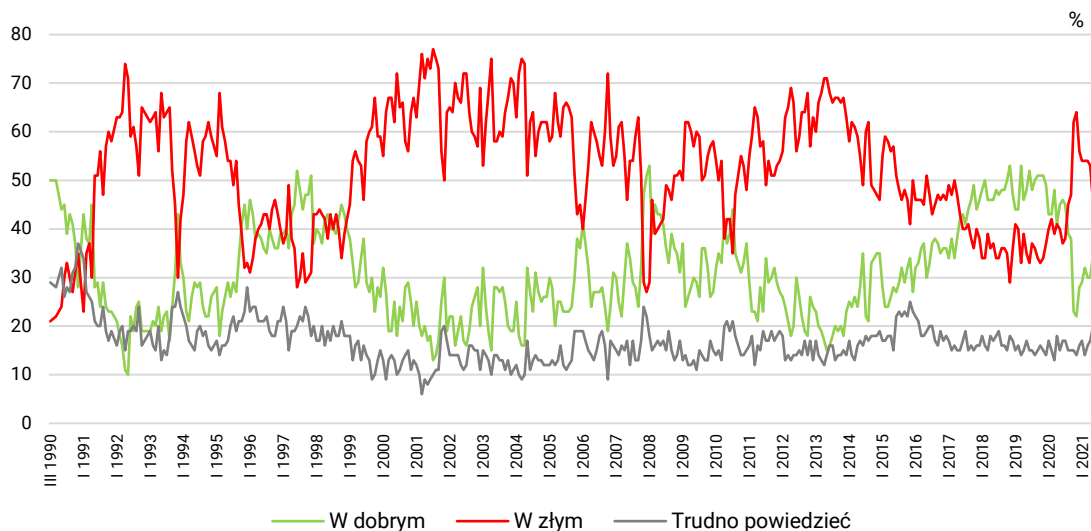
Każdy respondent wybierał samodzielnie jedną z metod:

- wywiad bezpośredni z udziałem ankietera (metoda CAPI),
- wywiad telefoniczny po skontaktowaniu się z ankieterem CBOS (CATI) – dane kontaktowe respondent otrzymywał w liście zapowiednim od CBOS,
- samodzielne wypełnienie ankiety internetowej, do której dostęp był możliwy na podstawie loginu i hasła przekazanego respondentowi w liście zapowiednim od CBOS.

We wszystkich trzech przypadkach ankieta miała taki sam zestaw pytań oraz strukturę. Badanie zrealizowano w dniach od 7 do 17 czerwca 2021 roku na próbie liczącej 1218 osób (w tym: 60,8% metodą CAPI, 26,7% – CATI i 12,6% – CAWI).

CBOS realizuje badania statutowe w ramach opisanej wyżej procedury od maja 2020 roku, w każdym przypadku podając proporcję wywiadów bezpośrednich, telefonicznych i internetowych.

RYS. 1. Czy, ogólnie rzecz biorąc, sytuacja w naszym kraju zmierza w dobrym czy też w złym kierunku?



Oceny ogólnej sytuacji w Polsce są zależne w dużym stopniu od preferencji politycznych respondentów. Opinie pozytywne przeważają wyraźnie wśród zwolenników koalicji rządzącej (Prawa i Sprawiedliwości, Solidarnej Polski i Porozumienia). Natomiast wśród sympatyków ugrupowań opozycyjnych dominują zdecydowanie oceny krytyczne. Wyraźny wpływ ma tutaj także ogólna orientacja polityczna ankietowanych – 60% wyborców prawicy jest zdania, że sytuacja w Polsce zmierza w dobrym kierunku, podczas gdy wśród zwolenników lewicy odsetek ten wynosi tylko 12%.

TABELA 2

Na kandydata której partii/ugrupowania głosował(a)by Pan(i) w wyborach do Sejmu?	Czy, ogólnie rzecz biorąc, sytuacja w naszym kraju zmierza w dobrym czy też w złym kierunku?		
	W dobrym	W złym	Trudno powiedzieć
	w procentach		
Prawo i Sprawiedliwość (wraz z Solidarną Polską i Porozumieniem)	82	4	14
Koalicja Obywatelska	10	84	6
Konfederacja Wolność i Niepodległość*	18	79	3
Polska 2050 Szymona Hołowni	10	75	15
Lewica*	3	81	16
Niezdecydowani, na kogo głosować	22	46	32
Niezamierzający głosować	30	42	28

* Uwaga, niewielka liczebność elektoratu tego ugrupowania w próbie

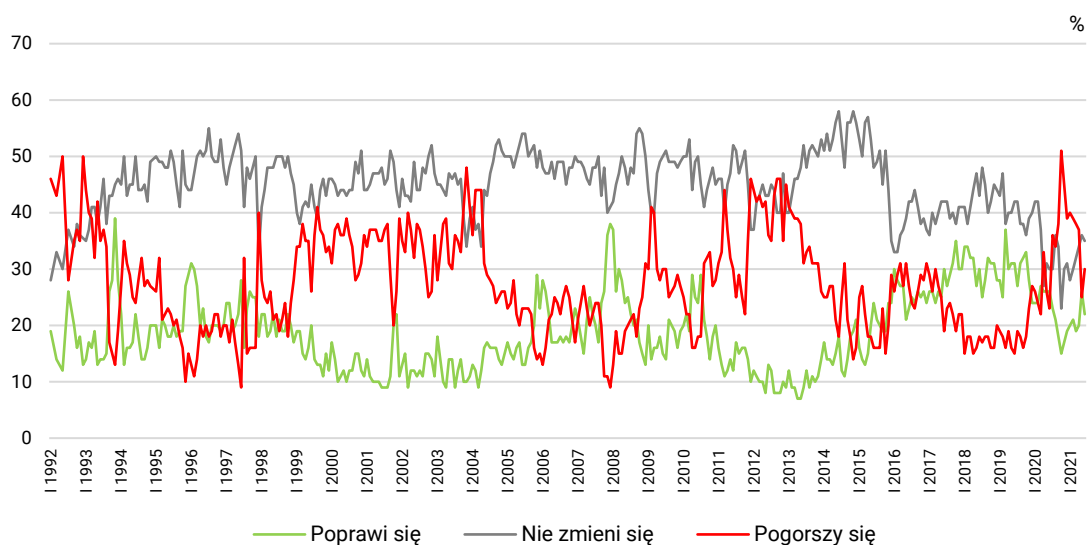
Pozytywnie sytuację w kraju częściej oceniają osoby starsze (53% respondentów powyżej 65 roku życia wobec 20% w grupie 18–24 lata), mieszkające w mniejszych miejscowościach (43% na wsi wobec 23% w miastach powyżej pół miliona mieszkańców), a także gorzej wykształcone (51% wśród badanych z wykształceniem podstawowym lub gimnazjalnym wobec 22% badanych z wykształceniem wyższym). Ważną rolę odgrywa tutaj również uczestnictwo w praktykach religijnych – 67% osób biorących w nich udział kilka razy w tygodniu ocenia sytuację w kraju pozytywnie, podczas gdy wśród respondentów w ogóle niepraktykujących jest to zaledwie 18%. Wśród grup społeczno-zawodowych najwięcej ocen pozytywnych odnotowujemy w grupie emerytów (51%), rencistów oraz robotników wykwalifikowanych (po 47%), a najwięcej negatywnych wśród uczniów i studentów (74%) – zob. tabelę aneksową 1.

Przewidywania

Po gwałtownym wzroście optymizmu w ubiegłym miesiącu, w czerwcu obserwujemy pogorszenie prognoz dotyczących zmiany ogólnej sytuacji w kraju. O 4 punkty procentowe spadł odsetek Polaków przewidujących jej poprawę (22% wobec 26% w maju), a o 5 punktów wzrósł odsetek badanych przewidujących jej pogorszenie (30% wobec 25% w maju). Wciąż dominuje opinia, że ogólna sytuacja w Polsce nie zmieni się (35%), negatywne prognozy przeważają jednak ponownie nad pozytywnymi (zob. tabelę aneksową 2).

CBOS

RYS. 2. Jak Pan(i) sądzi, czy w ciągu najbliższego roku sytuacja w Polsce poprawi się, pogorszy czy też się nie zmieni?



Pominięto odpowiedzi „trudno powiedzieć”

TABELA 3

Jak Pan(i) sądzi, czy w ciągu najbliższego roku sytuacja w Polsce poprawi się, pogorszy czy też się nie zmieni?	Wskazania respondentów według terminów badań													
	2020							2021						
	VI	VII	VIII	IX	X	X/2	XI	XII	I	II	III	IV	V	VI
	w procentach													
Poprawi się	26	26	23	21	18	15	17	19	20	21	19	20	26	22
Nie zmieni się	31	30	30	36	34	23	30	31	28	30	32	34	36	35
Pogorszy się	26	23	36	34	38	51	45	39	40	39	38	37	25	30
Trudno powiedzieć	16	21	11	9	9	11	9	11	12	10	11	10	13	13

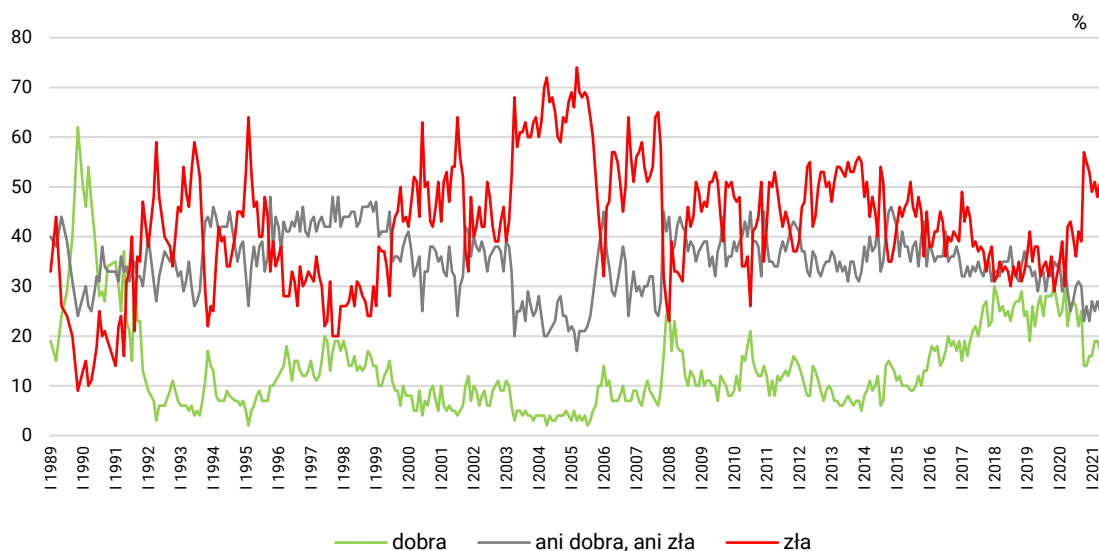
SYTUACJA POLITYCZNA

Oceny

Chociaż negatywne oceny politycznej sytuacji w kraju wyraźnie dominują nad ocenami pozytywnymi, to w tych pierwszych zaznaczył się w czerwcu spadek o 3 punkty procentowe (41% wobec 44% w maju), a w tych drugich wzrost o 2 punkty (19% wobec 17% w maju).

CBOS

RYS. 3. Jak Pan(i) ogólnie ocenia obecną sytuację polityczną w Polsce? Czy jest ona:



Pominięto odpowiedzi „trudno powiedzieć”

TABELA 4

Jak Pan(i) ogólnie ocenia obecną sytuację polityczną w Polsce? Czy jest ona:	Wskazania respondentów według terminów badań													
	2020								2021					
	VI	VII	VIII	IX	X	X/2	XI	XII	I	II	III	IV	V	VI
	w procentach													
– dobra	26	27	26	22	25	14	14	16	16	19	19	17	17	19
– ani dobra, ani zła	25	27	30	31	30	23	26	23	27	25	27	25	31	32
– zła	43	40	36	41	39	57	55	53	49	51	48	51	44	41
Trudno powiedzieć	6	7	7	7	6	5	5	8	7	6	6	7	8	8

Również oceny sytuacji politycznej są uzależnione od preferencji partyjnych badanych. Wyborcy Prawa i Sprawiedliwości, Solidarnej Polski lub Porozumienia jako jedyni oceniają ją częściej pozytywnie niż negatywnie. Z kolei sympatycy ugrupowań opozycyjnych w przeważającej mierze wypowiadają się o niej krytycznie.

TABELA 5

Na kandydata której partii/ugrupowania głosował(a)by Pan(i) w wyborach do Sejmu?	Jak Pan(i) ogólnie ocenia obecną sytuację polityczną w Polsce? Czy jest ona:			
	dobra	ani dobra, ani zła	zła	Trudno powiedzieć
	w procentach			
Prawo i Sprawiedliwość (wraz z Solidarną Polską i Porozumieniem)	51	31	8	10
Lewica*	0	20	76	4
Konfederacja Wolność i Niepodległość*	1	26	71	2
Polska 2050 Szymona Hołowni	3	28	68	1
Koalicja Obywatelska	4	18	77	1
Niezdecydowani, na kogo głosować	9	32	49	10
Niezamierzający głosować	12	29	42	17

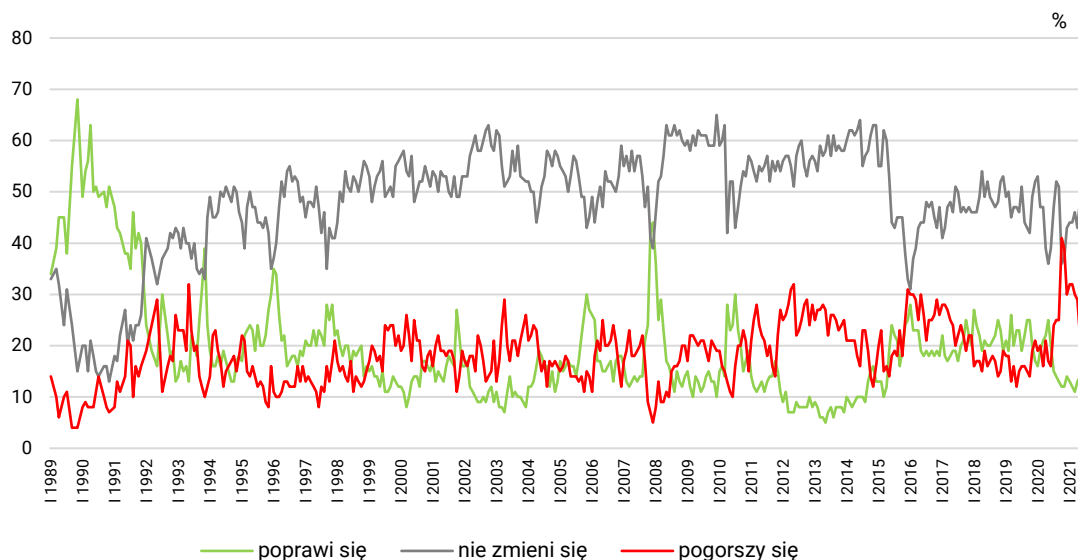
* Uwaga, niewielka liczebność elektoratu tego ugrupowania w próbie

Sytuację polityczną w Polsce częściej oceniają pozytywnie osoby starsze, mieszkające w mniejszych miejscowościach i gorzej wykształcone. Wśród grup społeczno-zawodowych najlepiej wypowiadają się o niej renciści (33%) oraz emeryci (29%), a najgorzej uczniowie i studenci (67%) oraz kadra kierownicza i specjaliści z wyższym wykształceniem (63%). Więcej pozytywnych ocen odnotowujemy wśród osób częściej biorących udział w praktykach religijnych oraz posiadających poglądy prawicowe (zob. tabelę aneksową 3).

Przewidywania

Prognozy dotyczące zmiany sytuacji politycznej w Polsce pozostają względnie stabilne. Odsetek prognoz optymistycznych pozostaje na tym samym poziomie, co w ubiegłym miesiącu (14%), natomiast odsetek prognoz pesymistycznych wzrósł o 2 punkty procentowe (23% wobec 21% w maju). Połowa Polaków (50%, wzrost o 1 punkt w stosunku do maja) jest zdania, że sytuacja polityczna w kraju nie ulegnie w ciągu roku znaczącym zmianom (zob. tabelę aneksową 4).

RYS. 4. Czy, Pana(i) zdaniem, w ciągu najbliższego roku sytuacja polityczna w Polsce:



Pominięto odpowiedzi „trudno powiedzieć”

TABELA 6

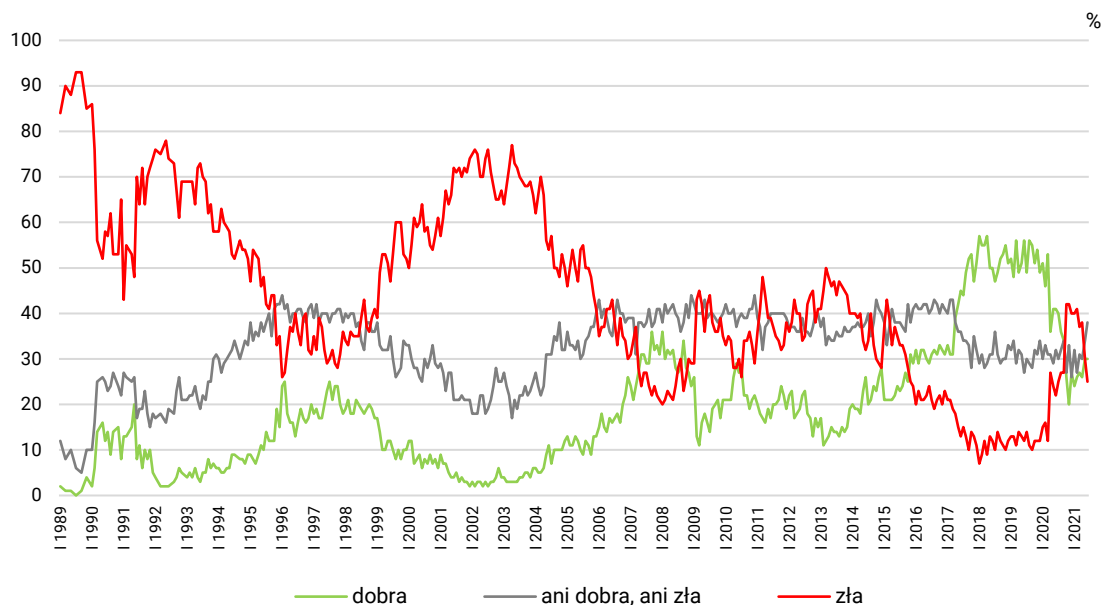
Czy, Pana(i) zdaniem, w ciągu najbliższego roku sytuacja polityczna w Polsce:	Wskazania respondentów według terminów badań													
	2020								2021					
	VI	VII	VIII	IX	X	X/2	XI	XII	I	II	III	IV	V	VI
	w procentach													
– poprawi się	25	20	15	14	13	12	12	14	13	12	11	13	14	14
– nie zmieni się	36	39	47	52	51	36	37	43	44	44	46	43	49	50
– pogorszy się	17	16	24	25	25	41	39	30	32	32	30	29	21	23
Trudno powiedzieć	22	25	14	9	11	11	12	13	11	12	13	15	16	13

SYTUACJA GOSPODARCZA

Oceny

Choć odsetek pozytywnych ocen stanu polskiej gospodarki utrzymuje się na tym samym poziomie (30%), to o 5 punktów procentowych spadł odsetek jej ocen krytycznych (25% wobec 30% w maju). To oznacza, że po raz pierwszy od października 2020 roku pozytywne oceny stanu polskiej gospodarki przeważają nad negatywnymi. Jednocześnie nadal dominują opinie, że sytuacja gospodarcza w Polsce jest ani dobra, ani zła (38%, wzrost o 4 punkty w stosunku do maja).

RYS. 5. Jak Pan(i) ogólnie ocenia obecną sytuację gospodarczą w Polsce?
Czy jest ona:



Pominięto odpowiedzi „trudno powiedzieć”

TABELA 7

Jak Pan(i) ogólnie ocenia obecną sytuację gospodarczą w Polsce? Czy jest ona:	Wskazania respondentów według terminów badań													
	2020								2021					
	VI	VII	VIII	IX	X	X/2	XI	XII	I	II	III	IV	V	VI
	w procentach													
- dobra	41	41	40	36	34	26	20	27	24	26	27	26	30	30
- ani dobra, ani zła	29	32	30	32	34	27	33	26	32	27	31	30	34	38
- zła	24	22	25	27	27	42	42	40	40	41	37	38	30	25
Trudno powiedzieć	5	5	6	5	5	5	4	6	5	5	5	6	6	7

Także ocena sytuacji gospodarczej w kraju jest uzależniona od preferencji politycznych badanych. Pozytywnie oceniła ją większa część wyborców Prawa i Sprawiedliwości, Solidarnej Polski lub Porozumienia, podczas gdy większość sympatyków ugrupowań opozycyjnych wypowiedziała się o niej negatywnie.

TABELA 8

Na kandydata której partii/ugrupowania głosował(a)by Pan(i) w wyborach do Sejmu?	Jak Pan(i) ogólnie ocenia obecną sytuację gospodarczą w Polsce? Czy jest ona:			
	dobra	ani dobra, ani zła	zła	Trudno powiedzieć
	w procentach			
Prawo i Sprawiedliwość (wraz z Solidarną Polską i Porozumieniem)	70	21	3	6
Konfederacja Wolność i Niepodległość*	13	35	52	0
Polska 2050 Szymona Hołowni	12	46	35	7
Koalicja Obywatelska	13	40	46	1
Lewica*	4	40	51	5
Niezdeterminowani, na kogo głosować	19	44	32	5
Niezamierzający głosować	21	39	28	12

* Uwaga, niewielka liczebność elektoratu tego ugrupowania w próbie

Sytuację gospodarczą w Polsce lepiej oceniają osoby starsze, częściej biorące udział w praktykach religijnych oraz posiadające poglądy prawicowe. Wśród grup społeczno-zawodowych najlepiej oceniają ją renciści (47% ocen pozytywnych), emeryci (43%) oraz robotnicy niewykwalifikowani (42%), a najgorzej bezrobotni (41% ocen negatywnych), pracujący na własny rachunek oraz pracownicy administracyjno-biurowi (po 40% ocen negatywnych) – zob. tabelę aneksową 5.

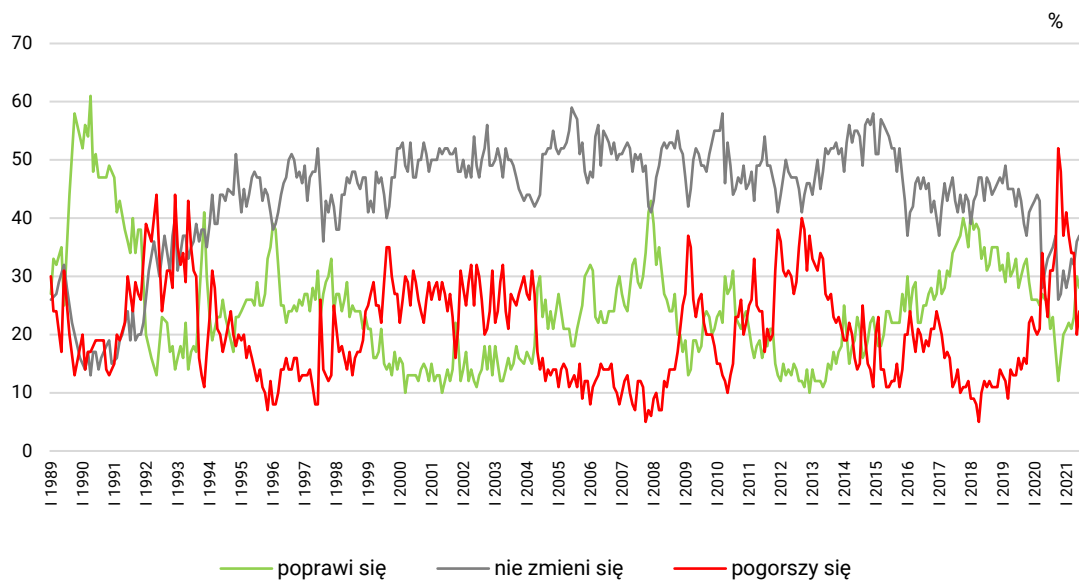
Przewidywania

Po gwałtownym wzroście z ubiegłego miesiąca, optymizm dotyczący zmiany sytuacji gospodarczej w Polsce nieco osłabł. O 2 punkty procentowe spadł odsetek badanych zakładających jej poprawę w ciągu roku (28% wobec 30% w maju), a o 4 punkty wzrósł odsetek zakładających jej pogorszenie (24% wobec 20% w maju). Przy tym dominuje wciąż opinia, wedle której sytuacja gospodarcza w kraju nie ulegnie żadnym znaczącym zmianom w perspektywie roku (37%, wzrost o 1 punkt w stosunku do maja) – zob. tabelę aneksową 6.

TABELA 9

Czy, Pana(i) zdaniem, w ciągu najbliższego roku sytuacja gospodarcza w Polsce:	Wskazania respondentów według terminów badań													
	2020								2021					
	VI	VII	VIII	IX	X	X/2	XI	XII	I	II	III	IV	V	VI
	w procentach													
– poprawi się	26	26	21	23	17	12	16	20	21	22	21	23	30	28
– nie zmieni się	31	33	34	35	37	26	27	31	28	30	33	32	36	37
– pogorszy się	27	23	31	31	35	52	48	37	41	37	34	34	20	24
Trudno powiedzieć	16	19	14	11	11	10	9	13	10	11	12	11	14	11

RYS. 6. Czy, Pana(i) zdaniem, w ciągu najbliższego roku sytuacja gospodarcza w Polsce:



Pominięto odpowiedzi „trudno powiedzieć”

SYTUACJA WŁASNA BADANYCH I MATERIALNE WARUNKI ŻYCIA

Oceny

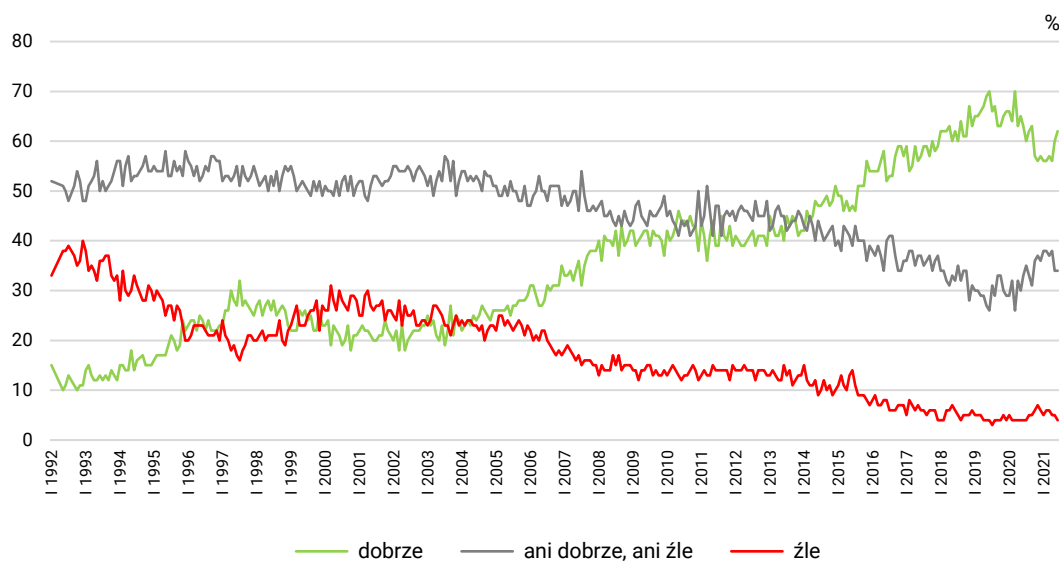
Oceny sytuacji swojej rodziny oraz warunków materialnych własnego gospodarstwa domowego trochę się poprawiły. W czerwcu 62% Polaków (wobec 60% w maju) deklarowało, że ich rodzinom żyje się dobrze, 34% (tak jak w maju), że ani dobrze, ani źle, a tylko 4% (wobec 5% w maju), że źle.

TABELA 10

Czy obecnie Panu(i) i Pana(i) rodzinie żyje się:	Wskazania respondentów według terminów badań													
	2020						2021							
	VI	VII	VIII	IX	X	X/2	XI	XII	I	II	III	IV	V	VI
	w procentach													
- dobrze	65	63	60	62	63	57	56	57	56	56	57	56	60	62
- ani dobrze, ani źle	30	33	35	33	31	36	37	36	38	38	37	38	34	34
- źle	4	4	4	5	5	6	7	6	5	6	6	5	5	4

CBOS

RYS. 7. Czy obecnie Panu(i) i Pana(i) rodzinie żyje się:



Pominięto odpowiedzi „trudno powiedzieć”

O 4 punkty procentowe wzrósł odsetek osób zadowolonych z warunków materialnych swoich gospodarstw domowych (58% wobec 54% w maju), a o 1 punkt spadł odsetek respondentów z nich niezadowolonych (5% wobec 6% w maju).

CBOS

RYS. 8. Jak Pan(i) ocenia obecne warunki materialne swojego gospodarstwa domowego? Czy są one:

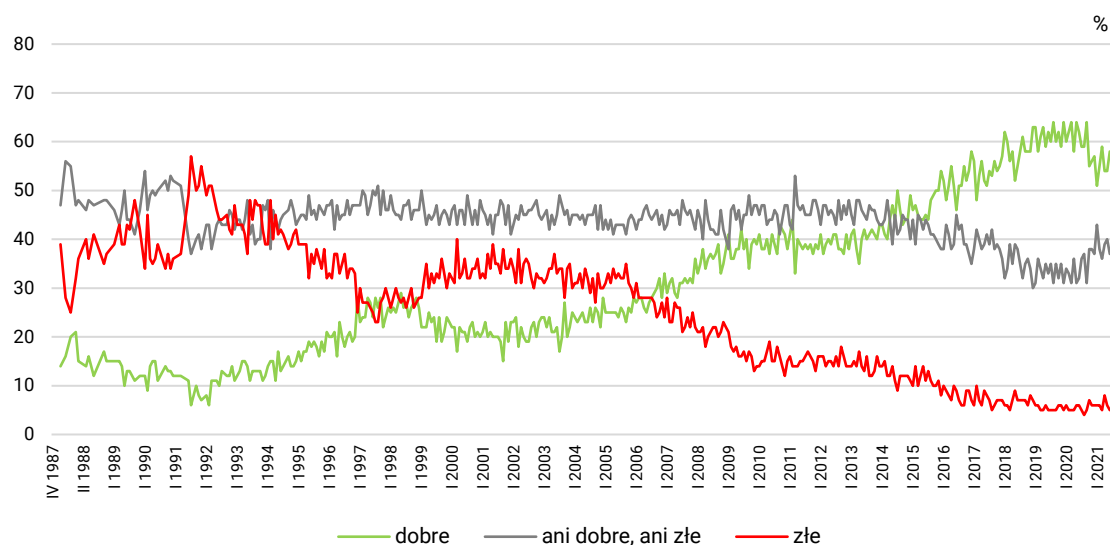


TABELA 11

Jak Pan(i) ocenia obecne warunki materialne swojego gospodarstwa domowego? Czy są one:	Wskazania respondentów według terminów badań													
	2020								2021					
	VI	VII	VIII	IX	X	X/2	XI	XII	I	II	III	IV	V	VI
	w procentach													
– dobre	64	62	59	59	64	55	56	57	51	55	59	54	54	58
– ani dobre, ani złe	31	32	36	37	31	38	38	37	43	38	36	39	40	37
– złe	6	6	5	4	5	7	6	6	6	6	5	8	6	5

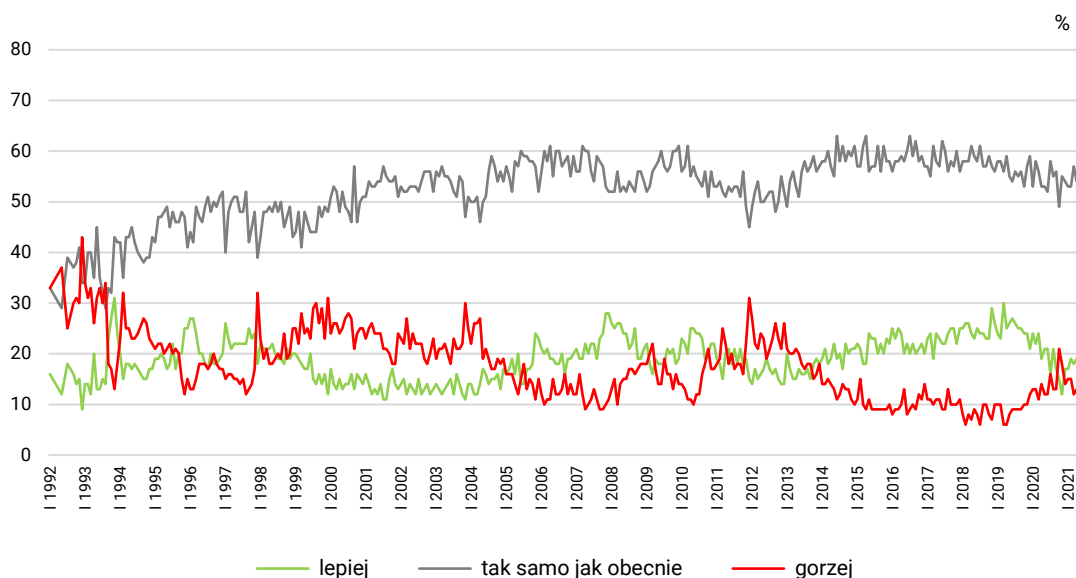
Zadowolenie z poziomu życia swojej rodziny, jak również z warunków materialnych swojego gospodarstwa domowego rośnie wraz z dochodami ankietowanych *per capita*. Jest ono również związane z lepszym wykształceniem, przekładającym się często na wyższe zarobki (zob. tabele aneksowe 7 i 8).

Przewidywania

Prognozy dotyczące zmiany sytuacji rodzin badanych oraz warunków materialnych ich gospodarstw domowych nieznacznie się pogorszyły. Obecnie 19% Polaków przewiduje poprawę sytuacji swojej rodziny w perspektywie roku (wobec 21% w maju), a 13% jej pogorszenie (wobec 11% w maju). Wciąż jednak nieco ponad połowa badanych (55%, tak jak w maju) nie spodziewa się żadnej zmiany w tym zakresie (zob. tabela aneksowa 9).

CBOS

RYS. 9. Jak Pan(i) sądzi, czy za rok Panu(i) i Pana(i) rodzinie będzie się żyło:



Pominięto odpowiedzi „trudno powiedzieć”

TABELA 12

Jak Pan(i) sądzi, czy za rok Panu(i) i Pana(i) rodzinie będzie się żyło:	Wskazania respondentów według terminów badań													
	2020								2021					
	VI	VII	VIII	IX	X	X/2	XI	XII	I	II	III	IV	V	VI
	w procentach													
– lepiej	21	21	16	21	17	15	12	17	17	19	18	19	21	19
– tak samo	53	52	58	55	56	49	55	54	53	53	57	54	55	55
– gorzej	12	12	16	13	13	21	18	14	15	15	12	13	11	13
Trudno powiedzieć	14	15	10	11	13	15	15	14	15	13	13	14	13	13

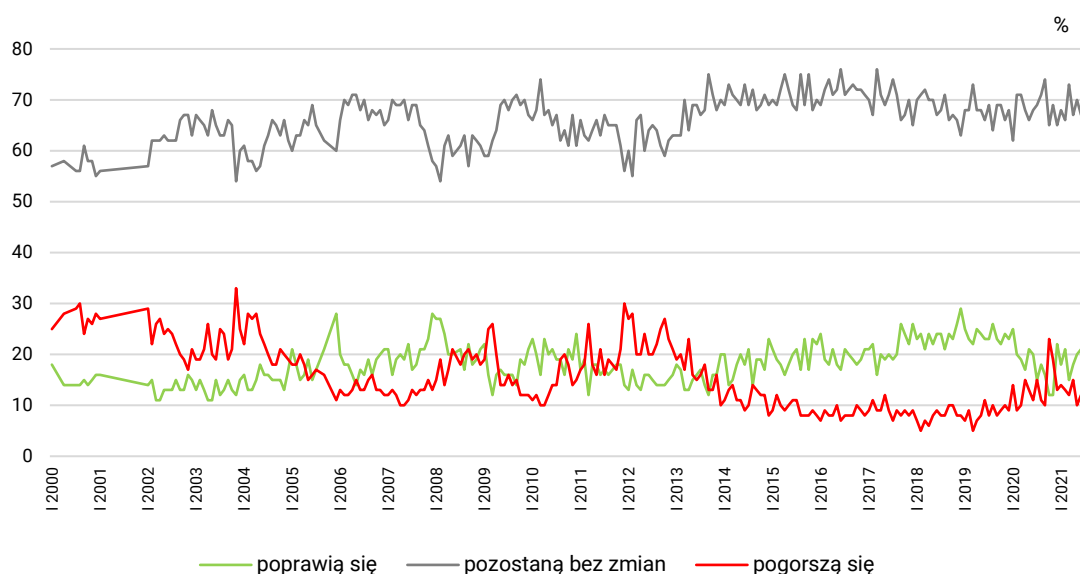
Jeśli chodzi o zmianę warunków materialnych gospodarstw domowych badanych, to obecnie 21% z nich (wobec 20% w maju) zakłada poprawę, a 12% (wobec 10% w maju) – ich pogorszenie. Jednak w dalszym ciągu znaczna większość respondentów (67% wobec 70% w maju) nie przewiduje żadnej zmiany w tym zakresie (zob. tabelę aneksową 10).

TABELA 13

Jak Pan(i) sądzi, czy w ciągu najbliższego roku warunki materialne Pana(i) gospodarstwa domowego:	Wskazania respondentów według terminów badań													
	2019								2021					
	VI	VII	VIII	IX	X	X/2	XI	XII	I	II	III	IV	V	VI
	w procentach													
– poprawią się	21	20	15	18	16	12	12	22	18	21	15	18	20	21
– pozostaną bez zmian	66	68	69	71	74	65	69	65	68	66	73	67	70	67
– pogorszą się	13	11	15	11	10	23	19	13	14	13	12	15	10	12

CBOS

RYS. 10. Jak Pan(i) sądzi, czy w ciągu najbliższego roku warunki materialne Pana(i) gospodarstwa domowego:



Zaobserwowany w ubiegłym miesiącu wzrost optymizmu wśród Polaków obecnie nieznacznie wyhamował, chociaż po raz pierwszy od października 2020 roku pozytywne oceny stanu polskiej gospodarki przeważały nad negatywnymi. Przy tym wciąż dominują krytyczne oceny ogólnej i politycznej sytuacji w kraju, a wszystkie prognozy dotyczące zmiany sytuacji w Polsce w przeciągu roku – ogólnej, politycznej i gospodarczej – są nieco bardziej pesymistyczne niż w maju. Z kolei oceny warunków materialnych własnego gospodarstwa domowego oraz sytuacji swojej rodziny nieznacznie się poprawiły.

Opracował

Jonathan Scovil