

Nastroje na rynku pracy w czerwcu

Znak jakości przyznany CBOS przez
Organizację Firm Badania Opinii i Rynku na rok 2020/21



Fundacja Centrum Badania Opinii Społecznej
ul. Świętojerska 5/7, 00-236 Warszawa
e-mail: sekretariat@cbos.pl; info@cbos.pl
<http://www.cbos.pl>
(48 22) 629 35 69

SPIS TREŚCI

Sytuacja w zakładach pracy.....	1
Oceny	1
Przewidywania.....	3
Poczucie zagrożenia bezrobociem.....	6
Sytuacja na lokalnych rynkach pracy.....	9

Centrum Badania Opinii Społecznej od prawie 30 lat regularnie pyta Polaków o ich opinie na temat rynku pracy. Badamy obecną i przewidywaną sytuację zawodową osób pracujących, a także ich poczucie zagrożenia bezrobociem. O opinię na temat sytuacji na lokalnych rynkach pracy prosimy wszystkich dorosłych respondentów. Ze względu na trwający stan epidemii kolejny sondaż z serii „Aktualne problemy i wydarzenia” przeprowadzono w ramach procedury mixed-mode¹.

SYTUACJA W ZAKŁADACH PRACY

Oceny

W czerwcu blisko dwie trzecie (62,6%) pracujących zarobkowo oceniło, że sytuacja w ich zakładach pracy jest dobra, przy czym badani w większości (52,2%) określali ją jako po prostu dobrą, a w mniejszości byli uważający ją za bardzo dobrą (10,4%). Ponad jedną czwartą (26,6%) stanowili pracujący postrzegający sytuację w swoich zakładach pracy jako „ani dobrą, ani złą”, natomiast 8,3% respondentów oceniło, że sytuacja w ich zakładach pracy jest zła, jednak zaledwie 0,7% uznało ją za bardzo złą, a 7,6% – za po prostu złą. Nieliczni nie potrafili jej ocenić (2,4%).

¹ Badanie „Aktualne problemy i wydarzenia” (373) przeprowadzono w ramach procedury mixed-mode na reprezentatywnej imiennej próbie pełnoletnich mieszkańców Polski, wylosowanej z rejestru PESEL.

Każdy respondent wybierał samodzielnie jedną z metod:

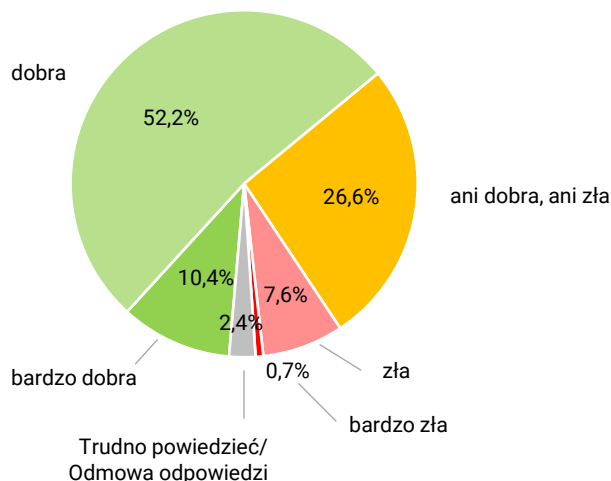
- wywiad bezpośredni z udziałem ankietera (metoda CAPI),
- wywiad telefoniczny po skontaktowaniu się z ankieterem CBOS (CATI) – dane kontaktowe respondent otrzymywał w liście zapowiednim od CBOS,
- samodzielne wypełnienie ankiety internetowej, do której dostęp był możliwy na podstawie loginu i hasła przekazanego respondentowi w liście zapowiednim od CBOS.

We wszystkich trzech przypadkach ankieta miała taki sam zestaw pytań oraz strukturę. Badanie zrealizowano w dniach od 7 do 17 czerwca 2021 roku na próbie liczącej 1218 osób (w tym: 60,8% metodą CAPI, 26,7% – CATI i 12,6% – CAWI).

CBOS realizuje badania statutowe w ramach opisanej wyżej procedury od maja 2020 roku, w każdym przypadku podając proporcję wywiadów bezpośrednich, telefonicznych i internetowych.

RYS. 1. Jak Pan(i) ogólnie ocenia obecną sytuację w Pana(i) zakładzie pracy? Czy jest ona:

ODPOWIEDZI OSÓB PRACUJĄCYCH ZAROBKOWO ŁĄCZNIE Z ROLNIKAMI I OSOBAMI POMAGAJĄCYMI W PROWADZENIU GOSPODARSTWA ROLNEGO ORAZ PRACUJĄCYMI NA WŁASNY RACHUNEK POZA ROLNICTWEM, W TYM TAKŻE EMERYTÓW I RENCISTÓW PRACUJĄCYCH W NIEPEŁNYM WYMIARZE GODZIN (N=685)



Oceny aktualnej sytuacji w zakładach pracy są nieznacznie lepsze niż przed miesiącem² – po 1 punkcie procentowym wzrosły odsetki pracujących zarobkowo, którzy twierdzą, że sytuacja w ich zakładach pracy jest dobra, oraz tych, którzy określają ją jako „ani dobrą, ani złą”, a o 2 punkty procentowe ubyło badanych oceniających ją źle. Od stycznia 2021 roku ocena aktualnej sytuacji w zakładach pracy z miesiąca na miesiąc powoli się poprawia (od początku roku odsetek pracujących dobrze oceniających sytuację w swoim miejscu pracy wzrósł o 8 punktów procentowych).

TABELA 1

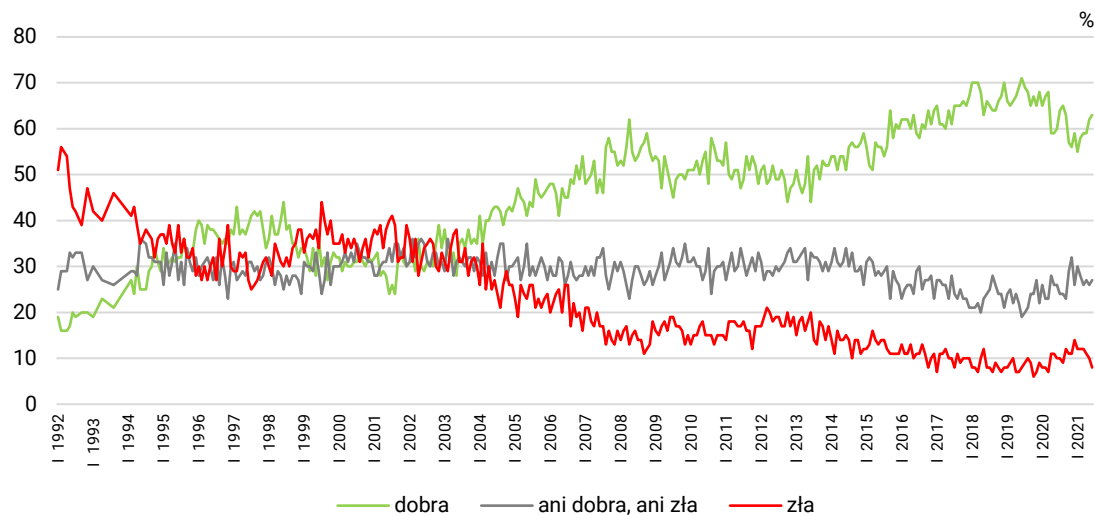
Jak Pan(i) ogólnie ocenia obecną sytuację w Pana(i) zakładzie pracy? Czy jest ona:	Wskazania respondentów pracujących zarobkowo* według terminów badań													
	2020								2021					
	VI	VII	VIII	IX	X	X/2	XI	XII	I	II	III	IV	V	VI
N*	756	745	621	626	619	578	566	549	623	650	636	620	639	685
	w procentach													
– dobra	59	60	64	65	63	57	56	59	55	58	59	59	62	63
– ani dobra, ani zła	26	26	24	24	23	29	32	26	30	28	26	27	26	27
– zła	11	10	10	9	12	11	11	14	12	12	12	11	10	8
Trudno powiedzieć/ Odmowa odpowiedzi	4	4	1	2	2	3	1	1	3	2	3	3	2	2

* Dotyczy osób pracujących zarobkowo, także rolników oraz emerytów i rencistów pracujących w niepełnym wymiarze godzin

² Zob. komunikat CBOS „Nastroje na rynku pracy w maju”, maj 2021 (oprac. E. Umańska).

RYS. 2. Jak Pan(i) ogólnie ocenia obecną sytuację w Pana(i) zakładzie pracy?*

Czy jest ona:



* Odpowiedzi osób pracujących zarobkowo. Pominięto odpowiedzi „trudno powiedzieć” i odmowy odpowiedzi

W czerwcu – tak jak w poprzednich miesiącach – na tle pozostałych badanych gorszymi nastrojami wyróżniały się osoby pracujące w indywidualnych gospodarstwach rolnych, w tym także ich właściciele. O ile wśród pracujących w pozostałych sektorach gospodarki zdecydowanie przeważały oceny pozytywne, to pracujący w prywatnych gospodarstwach rolnych najczęściej uważali sytuację w swym miejscu pracy za „ani dobrą, ani złą” (44%), natomiast tylko 36% oceniło ją pozytywnie. Wśród pracujących w rolnictwie wyraźnie więcej niż wśród pozostałych respondentów było też ocen negatywnych (18%). Podobnie wyglądał rozkład opinii wśród prowadzących własne gospodarstwa rolne i pomagających im członków rodzin (zob. tabelę aneksową 1). Najlepiej sytuację w swoich zakładach pracy oceniali natomiast pracownicy spółek właścicieli prywatnych i państwa (73% ocen pozytywnych i tylko 5% negatywnych). Opinie badanych pracujących w różnych sektorach na temat bieżącej sytuacji w ich zakładach są generalnie zbliżone do notowanych przed miesiącem, a na nieznaczną ogólną poprawę ocen wpływ ma niewielka poprawa nastrojów wśród pracowników spółek właścicieli prywatnych i państwa.

Przewidywania

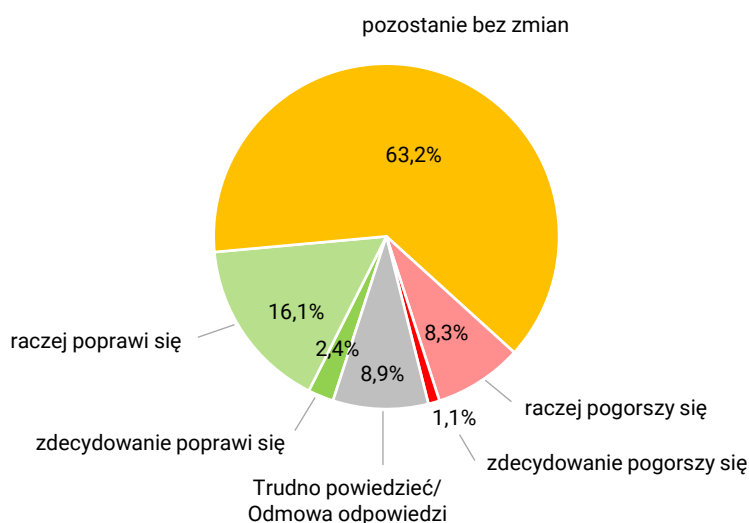
W czerwcu, tak jak w poprzednich miesiącach, większość (63,2%) pracujących zarobkowo przewidywała, że w ciągu najbliższego roku sytuacja w ich zakładach pracy pozostanie bez zmian. Pozostali znacznie częściej spodziewali się poprawy niż pogorszenia (18,5% wobec 9,4%). Warto też dodać, iż nawet badani spodziewający się w ciągu najbliższych dwunastu miesięcy poprawy lub pogorszenia sytuacji w swoim zakładzie pracy na ogół nie oczekiwali istotnych zmian (2,4% mówiło

o zdecydowanej poprawie, a 1,1% o zdecydowanym pogorszeniu). Co jedenasty (8,9%) respondent nie potrafił ocenić, jak w ciągu najbliższego roku będzie wyglądała sytuacja w jego miejscu pracy.

CBOS

RYS. 3. Czy, Pana(i) zdaniem, w ciągu najbliższego roku sytuacja w Pana(i) zakładzie pracy:

ODPOWIEDZI OSÓB PRACUJĄCYCH ZAROBKOWO ŁĄCZNIE Z ROLNIKAMI I OSOBAMI POMAGAJĄCYMI W PROWADZENIU GOSPODARSTWA ROLNEGO ORAZ PRACUJĄCYMI NA WŁASNY RACHUNEK POZA ROLNICTWEM, W TYM TAKŻE EMERYTÓW I RENCISTÓW PRACUJĄCYCH W NIEPEŁNYM WYMIARZE GODZIN (N=685)



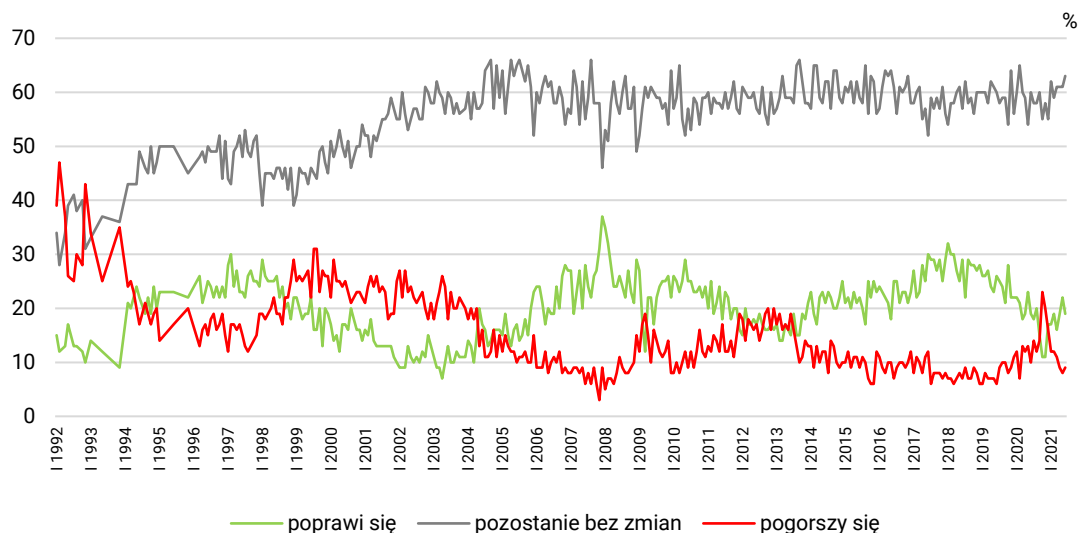
Prognozy sytuacji w zakładach pracy na najbliższy rok są minimalnie mniej optymistyczne niż przed miesiącem. W porównaniu z majem mniej pracujących uważa, że sytuacja w ich zakładach pracy poprawi się (spadek o 3 punkty procentowe, do poziomu z kwietnia br.), przybyło natomiast badanych niespodziewających się w ciągu najbliższych miesięcy żadnych zmian w swoich zakładach pracy (wzrost o 2 punkty) oraz obawiających się pogorszenia (wzrost o 1 punkt, do poziomu z maja br.).

TABELA 2

Czy, Pana(i) zdaniem, w ciągu najbliższego roku sytuacja w Pana(i) zakładzie pracy:	Wskazania respondentów pracujących zarobkowo* według terminów badań													
	2020								2021					
	VI	VII	VIII	IX	X	X/2	XI	XII	I	II	III	IV	V	VI
N*	756	745	621	626	619	578	566	549	623	650	636	620	639	685
	w procentach													
– poprawi się	23	19	18	20	15	11	11	17	17	19	16	19	22	19
– pozostanie bez zmian	54	60	58	58	60	55	58	55	62	59	61	61	61	63
– pogorszy się	13	10	14	12	14	23	20	16	12	12	11	9	8	9
Trudno powiedzieć/ Odmowa odpowiedzi	9	11	10	10	11	12	11	12	9	10	12	11	9	9

* Dotyczy osób pracujących zarobkowo, także rolników oraz emerytów i rencistów pracujących w niepełnym wymiarze godzin

RYS. 4. Czy, Pana(i) zdaniem, w ciągu najbliższego roku sytuacja w Pana(i) zakładzie pracy*:



* Odpowiedzi respondentów pracujących zarobkowo. Pominięto odpowiedzi „trudno powiedzieć” i odmowy odpowiedzi

Na czerwcowe prognozy dotyczące zakładów pracy znaczący wpływ miała ich obecna sytuacja: im gorsze oceny stanu aktualnego, tym częściej przewidywane było pogorszenie w ciągu najbliższego roku (od 3% w grupie oceniających, że obecna sytuacja ich zakładów pracy jest dobra, do 34% wśród uważających ją za złą). Analogicznie – im lepsze oceny aktualnej sytuacji w zakładach pracy, tym częściej formułowane były nadzieje na jej poprawę (od 8% wśród oceniających ją źle, do 24% w grupie oceniających ją dobrze).

TABELA 3

Czy, Pana(i) zdaniem, w ciągu najbliższego roku, sytuacja w Pana(i) zakładzie pracy*:	Jak Pan(i) ogólnie ocenia obecną sytuację w Pana(i) zakładzie pracy?		
	Czy jest ona:		
	dobra	ani dobra, ani zła	zła
	procentowanie w kolumnach		
– poprawi się	24	11	8
– pozostanie bez zmian	66	63	55
– pogorszy się	3	17	34
Trudno powiedzieć/Odmowa odpowiedzi	7	9	3

* Odpowiedzi osób pracujących zarobkowo, także rolników oraz emerytów i rencistów pracujących w niepełnym wymiarze godzin (N=685)

Warto dodać, iż w porównaniu z majem spadek optymizmu nastąpił wśród badanych pracujących poza rolnictwem, natomiast w przypadku pracujących w prywatnych gospodarstwach rolnych można mówić o stabilizacji nastrojów. Biorąc pod uwagę grupy zawodowe można ponadto zauważyć, iż w ciągu ostatniego miesiąca najbardziej pogorszyły się prognozy sytuacji w ich zakładach pracy wśród

respondentów prowadzących pozarolniczą działalność gospodarczą, osób zajmujących kierownicze stanowiska oraz specjalistów z wyższym wykształceniem, pracowników usług, a także specjalistów średniego szczebla i techników (zob. tabelę aneksową 2 i przypis 2).

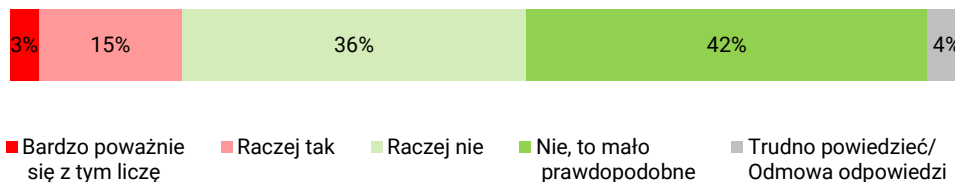
POCZUCIE ZAGROŻENIA BEZROBOCIEM

W czerwcu niemal cztery piąte (78%) pracujących zarobkowo zadeklarowało większe lub mniejsze poczucie pewności zatrudnienia, przy czym większość z tej grupy (42%) możliwość utraty obecnej pracy (zwolnienia, bankructwa, upadku, likwidacji zakładu, gospodarstwa itp.) uznała za mało prawdopodobną. W różnym stopniu możliwość utraty pracy brała pod uwagę natomiast niespełna jedna piąta (18%) ankietowanych, w tym 3% zadeklarowało, że bardzo poważnie się z tym liczy. Czterech na stu pracujących uchyliło się od odpowiedzi na to pytanie.

CBOS

RYS. 5. Czy liczy się Pan(i) z możliwością utraty obecnej pracy (zwolnienia, bankructwa, upadku, likwidacji zakładu, gospodarstwa itp.)?

ODPOWIEDZI OSÓB PRACUJĄCYCH ZAROBKOWO ŁĄCZNIE Z ROLNIKAMI I OSOBAMI POMAGAJĄCYMI W PROWADZENIU GOSPODARSTWA ROLNEGO ORAZ PRACUJĄCYMI NA WŁASNY RACHUNEK POZA ROLNICTWEM, W TYM TAKŻE EMERYTÓW I RENCISTÓW PRACUJĄCYCH W NIEPEŁNYM WYMIARZE GODZIN (N=685)



W stosunku do maja odsetek osób pracujących zarobkowo, które biorą pod uwagę możliwość utraty obecnej pracy, zmniejszył się o 2 punkty procentowe, a jednocześnie o 2 punkty procentowe przybyło tych, którzy w większym lub mniejszym stopniu są pewni jej utrzymania. Jest to najlepszy wynik od marca 2020 roku.

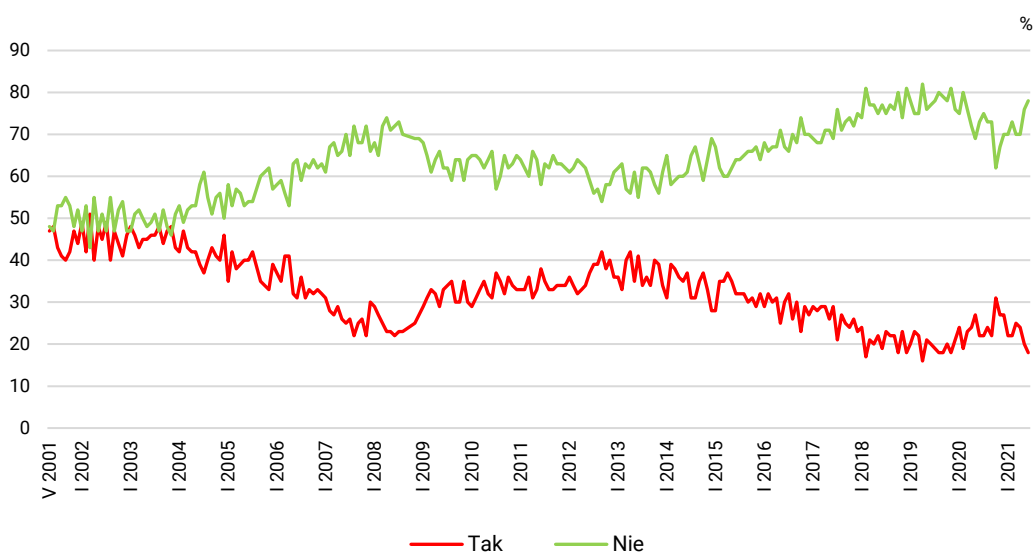
TABELA 4

Czy liczy się Pan(i) z możliwością utraty obecnej pracy (zwolnienia, bankructwa, upadku, likwidacji zakładu, gospodarstwa itp.)?	Wskazania osób pracujących zarobkowo* według terminów badań													
	2020								2021					
	VI	VII	VIII	IX	X	X/2	XI	XII	I	II	III	IV	V	VI
	N=756	N=745	N=621	N=626	N=619	N=578	N=566	N=549	N=623	N=650	N=636	N=620	N=639	N=685
	w procentach													
Bardzo poważnie się z tym liczę	5	4	4	5	5	9	6	6	4	5	4	7	3	3
Raczej tak	22	18	18	19	17	22	21	21	18	17	21	17	17	15
Raczej nie	32	37	41	40	35	34	34	38	37	39	33	37	33	36
Nie, to mało prawdopodobne	37	36	34	33	38	28	33	32	33	34	37	33	43	42
Trudno powiedzieć/ Odmowa odpowiedzi	5	4	4	3	5	7	6	3	8	5	5	6	3	4

* Dotyczy osób pracujących zarobkowo, także rolników oraz emerytów i rencistów pracujących w niepełnym wymiarze godzin

CBOS

RYS. 6. Czy liczy się Pan(i) z możliwością utraty obecnej pracy (zwolnienia, bankructwa, upadku, likwidacji zakładu, gospodarstwa itp.)?*



* Zsumowano odsetki odpowiedzi: „Bardzo poważnie się z tym liczę” i „Raczej tak” (Tak) oraz „Nie, to mało prawdopodobne” i „Raczej nie” (Nie). Pominięto odpowiedzi „trudno powiedzieć” i odmowy odpowiedzi

Uwaga: pytanie zadawano respondentom pracującym zarobkowo, łącznie z rolnikami i osobami pomagającymi w prowadzeniu gospodarstwa rolnego oraz pracującymi na własny rachunek poza rolnictwem

Poczucie bezpieczeństwa zatrudnienia zależy przede wszystkim od oceny aktualnej sytuacji w zakładzie pracy. Najbardziej pewni utrzymania zatrudnienia są badani oceniający ją dobrze – połowa z nich (50%) uważa utratę obecnej pracy (zwolnienia, bankructwa, upadku, likwidacji zakładu, gospodarstwa itp.) za mało prawdopodobną, a 34% deklaruje, że raczej nie liczy się z taką

możliwością. Oceny niejednoznaczne („ani dobre, ani złe”) również sprzyjają poczuciu bezpieczeństwa zatrudnienia, choć jest ono wyraźnie mniejsze niż w przypadku respondentów uznających obecną sytuację za dobrą. Najczęściej natomiast z utratą pracy liczą się ankietowani uważający, że aktualna sytuacja ich zakładów pracy jest zła – co dziewiąty z nich (11%) deklaruje, że bardzo poważnie się z tym liczy, a nieco ponad jedna piąta (21%) dopuszcza taką możliwość. Warto jednak dodać, iż obecnie nawet w grupie pracujących, którzy źle oceniają sytuację w swoich zakładach pracy, większość (57%) raczej nie bierze pod uwagę możliwości utraty obecnej pracy.

TABELA 5

Czy liczy się Pan(i) z możliwością utraty obecnej pracy (zwolnienia, bankructwa, upadku, likwidacji zakładu, gospodarstwa itp.)?*	Jak Pan(i) ogólnie ocenia obecną sytuację w Pana(i) zakładzie pracy? Czy jest ona:		
	dobra	ani dobra, ani zła	zła
	procentowanie w kolumnach		
Bardzo poważnie się z tym liczę	2	3	11
Raczej tak	12	19	21
Raczej nie	34	43	36
Nie, to mało prawdopodobne	50	29	21
Trudno powiedzieć/ Odmowa odpowiedzi	1	6	10

* Odpowiedzi osób pracujących zarobkowo, także rolników oraz emerytów i rencistów pracujących w niepełnym wymiarze godzin (N=685)

Największe poczucie pewności utrzymania obecnej pracy niezmiennie charakteryzuje rolnictwo. Blisko dwie trzecie (65%) ogółu pracujących w prywatnych gospodarstwach rolnych oraz nieco ponad trzy czwarte (76%) rolników indywidualnych i pomagających im członków rodzin uważa utratę tego źródła utrzymania za mało prawdopodobną. Ponadto w porównaniu z majem³ nastroje w tych grupach wyraźnie się poprawiły. Wśród pracujących poza rolnictwem największe poczucie bezpieczeństwa zatrudnienia mają pracownicy instytucji, urzędów lub zakładów całkowicie państwowych, samorządowych lub publicznych (w tym także jednoosobowych spółek Skarbu Państwa), spośród których 45% stwierdziło, że w ich przypadku zwolnienie z pracy jest mało prawdopodobne, a 38% raczej się go nie obawia, natomiast w mniejszym lub większym stopniu możliwość utraty obecnej pracy bierze pod uwagę tylko 14% z tej grupy. Najmniejsze poczucie pewności utrzymania obecnego zatrudnienia odnotowaliśmy natomiast wśród pracujących w sektorze prywatnym poza rolnictwem – 23% z tej grupy w mniejszym lub większym stopniu bierze pod uwagę możliwość utraty obecnej pracy, a 36% uważa to za mało prawdopodobne (zob. tabelę aneksową 3). Warto też dodać, iż po majowym znacznym wzroście poczucia bezpieczeństwa zatrudnienia wśród pracowników usług – obecnie częściej niż przed miesiącem sygnalizują oni poczucie zagrożenia bezrobociem (wzrost o 4 punkty procentowe), a rzadziej uważają utratę obecnej pracy za mało prawdopodobną (spadek o 7 punktów).

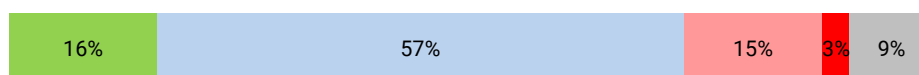
³ Zob. przypis 2.

SYTUACJA NA LOKALNYCH RYNKACH PRACY

W czerwcu po raz kolejny poprawiły się oceny sytuacji na lokalnych rynkach pracy. Przybyło osób deklarujących, iż w ich miejscu zamieszkania lub okolicy bez większych problemów można znaleźć odpowiednią pracę (16%, od maja wzrost o 3 punkty procentowe i łącznie o 5 punktów od kwietnia br.), nieznacznie (o 1 punkt) zmniejszyła się natomiast grupa badanych twierdzących, że możliwości znalezienia zatrudnienia w pobliżu są znacząco ograniczone lub wręcz ich nie ma (18%). Tak jak poprzednio większość (57%, bez zmian) uważa, że w ich miejscowości lub okolicy można wprawdzie znaleźć jakąś pracę, ale trudno jest o pracę odpowiednią. Minimalnie rzadziej niż poprzednio respondenci unikali jednoznacznej oceny (9%, spadek o 2 punkty procentowe). Czerwcowe oceny sytuacji na lokalnych rynkach pracy są tym samym najlepsze od kwietnia 2020 roku.

CBOS

RYS. 7. Jak określił(a)by Pan(i) sytuację na rynku pracy w Pana(i) miejscowości lub w okolicy? Czy, Pana(i) zdaniem, obecnie:

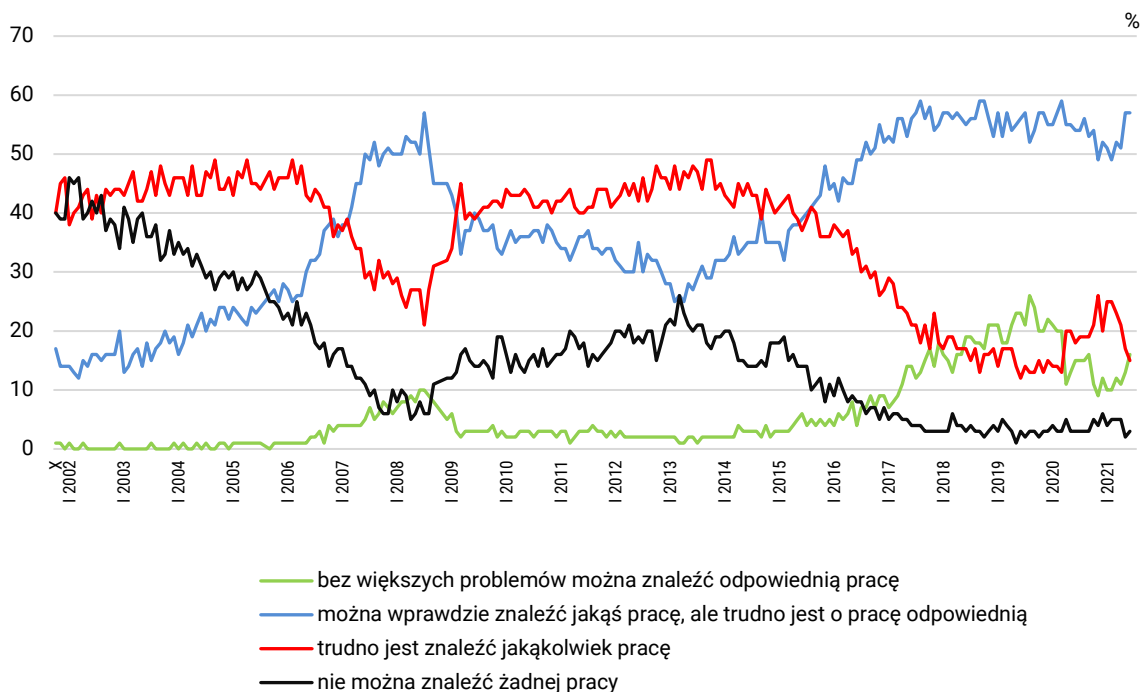


- bez większych problemów można znaleźć odpowiednią pracę
- można wprawdzie znaleźć jakąś pracę, ale trudno jest o pracę odpowiednią
- trudno jest znaleźć jakąkolwiek pracę
- nie można znaleźć żadnej pracy
- Trudno powiedzieć/Odmowa odpowiedzi

TABELA 6

Jak określił(a)by Pan(i) sytuację na rynku pracy w Pana(i) miejscowości lub okolicy? Czy, Pana(i) zdaniem, obecnie:	Wskazania respondentów według terminów badań													
	2020								2021					
	VI	VII	VIII	IX	X	X/2	XI	XII	I	II	III	IV	V	VI
– bez większych problemów można znaleźć odpowiednią pracę	13	15	15	15	16	11	9	12	10	10	12	11	13	16
– można wprawdzie znaleźć jakąś pracę, ale trudno jest o pracę odpowiednią	55	54	54	56	53	54	49	52	51	49	52	51	57	57
– trudno jest znaleźć jakąkolwiek pracę	20	18	19	19	19	21	26	20	25	25	23	21	17	15
– nie można znaleźć żadnej pracy	3	3	3	3	3	5	4	6	4	5	5	5	2	3
Trudno powiedzieć/Odmowa odpowiedzi	9	9	9	7	9	10	12	10	10	10	9	12	11	9

RYS. 8. Jak określił(a)by Pan(i) sytuację na rynku pracy w Pana(i) miejscowości lub okolicy? Czy, Pana(i) zdaniem, obecnie:



Pominięto odpowiedzi „trudno powiedzieć” i odmowy odpowiedzi

Najczęściej przekonanie, że w miejscowości zamieszkania lub jej okolicy możliwości znalezienia pracy są bardzo ograniczone lub że w ogóle ich nie ma, wyrażali bezrobotni (43%). Wysokim odsetkiem negatywnych ocen sytuacji na lokalnych rynkach pracy wyróżniają się ponadto renciści – 37% z nich twierdzi, że możliwości znalezienia zatrudnienia w pobliżu są znacząco ograniczone lub wręcz ich nie ma (zob. tabelę aneksową 4).

Biorąc pod uwagę miejsce zamieszkania można natomiast zauważyć, iż najgorzej sytuację na lokalnych rynkach pracy ocenili mieszkańcy wsi i miast poniżej 20 tys., z których odpowiednio 26% i 24% było zdania, że w okolicy miejsca zamieszkania możliwości znalezienia pracy są bardzo ograniczone lub że w ogóle ich nie ma. Najwięcej przekonanych, że w ich mieście lub okolicy bez większych problemów można znaleźć odpowiednią pracę, odnotowaliśmy natomiast wśród mieszkańców miast, których ludność liczy co najmniej 500 tys. (26%). Warto jednak dodać, iż nawet w największych miastach dominują badani, którzy twierdzą, że w ich miejscu zamieszkania lub okolicy można wprawdzie znaleźć jakąś pracę, ale trudno jest o pracę odpowiednią (56%).

Oceny sytuacji na lokalnych rynkach pracy wiążą się też z płcią badanych, przy czym mężczyźni postrzegają ją generalnie lepiej niż kobiety, a w szczególności mężczyźni znacznie częściej niż kobiety twierdzą, że w ich miejscowości lub jej okolicy bez większych problemów można znaleźć odpowiednią pracę (19% wobec 12%), natomiast kobiety znacznie częściej niż mężczyźni wskazują na mniejsze lub większe problemy ze znalezieniem zatrudnienia (21% wobec 15%).

Czerwcowe oceny sytuacji w zakładach pracy są nieznacznie lepsze niż w maju. Minimalnie mniej optymistyczne niż przed miesiącem są natomiast jej prognozy. Jednocześnie jednak wśród pracujących zarobkowo odnotowaliśmy niewielki spadek poczucia zagrożenia bezrobociem i wzrost poczucia bezpieczeństwa utrzymania obecnej pracy. W porównaniu z majem wśród ogółu badanych nastąpiła też poprawa ocen sytuacji na lokalnych rynkach pracy. Na niewielką poprawę społecznych nastrojów na rynku pracy najprawdopodobniej wpływ ma systematyczne wdrażanie harmonogramu luzowania ograniczeń pandemicznych dotyczących gospodarki, edukacji, kultury i sportu.

Opracowała

Barbara Badora