

## Nastroje na rynku pracy w pierwszej dekadzie lipca

Znak jakości przyznany CBOS przez  
Organizację Firm Badania Opinii i Rynku na rok 2020/21



Fundacja Centrum Badania Opinii Społecznej  
ul. Świętojerska 5/7, 00-236 Warszawa  
e-mail: sekretariat@cbos.pl; info@cbos.pl  
<http://www.cbos.pl>  
(48 22) 629 35 69

## SPIS TREŚCI

Sytuacja w zakładach pracy.....	1
Oceny .....	1
Przewidywania.....	3
Poczucie zagrożenia bezrobociem.....	6
Sytuacja na lokalnych rynkach pracy.....	8



Centrum Badania Opinii Społecznej od prawie 30 lat regularnie pyta Polaków o ich opinie na temat rynku pracy. Badamy obecną i przewidywaną sytuację zawodową osób pracujących, a także ich poczucie zagrożenia bezrobociem. O opinię na temat sytuacji na lokalnych rynkach pracy prosimy wszystkich dorosłych respondentów. Ze względu na trwający stan epidemii kolejny sondaż z serii „Aktualne problemy i wydarzenia” przeprowadzono w ramach procedury mixed-mode<sup>1</sup>.

## SYTUACJA W ZAKŁADACH PRACY

### Oceny

W pierwszej dekadzie lipca blisko dwie trzecie (63%) pracujących zarobkowo pozytywnie oceniło obecną sytuację w swoich zakładach pracy, przy czym badani w większości (53%) określali ją jako po prostu dobrą, a tylko co dziesiąty uważał ją za bardzo dobrą (10%). Ponad jedną czwartą (26%) stanowili pracujący postrzegający sytuację w swoich zakładach pracy jako „ani dobrą, ani złą”, natomiast 8% respondentów oceniło, że sytuacja w ich zakładach pracy jest zła, jednak tylko 2% uznało ją za bardzo złą, a 6% – za po prostu złą. Trzech na stu pytanych nie potrafiło jej ocenić (3%).

---

<sup>1</sup> Badanie „Aktualne problemy i wydarzenia” (374) przeprowadzono w ramach procedury mixed-mode na reprezentatywnej imiennej próbie pełnoletnich mieszkańców Polski, wylosowanej z rejestru PESEL.

Każdy respondent wybierał samodzielnie jedną z metod:

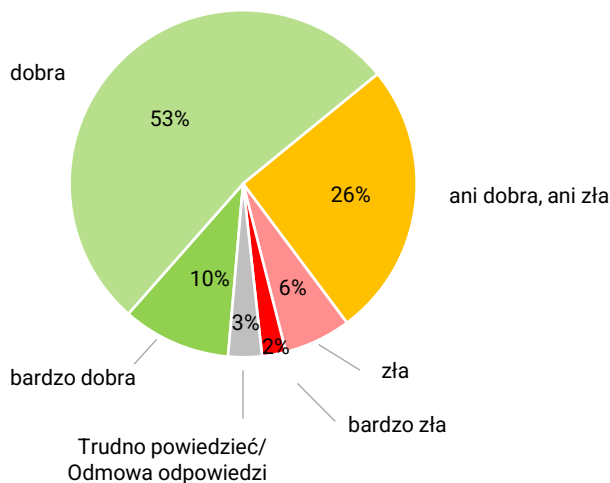
- wywiad bezpośredni z udziałem ankietera (metoda CAPI),
- wywiad telefoniczny po skontaktowaniu się z ankieterem CBOS (CATI) – dane kontaktowe respondent otrzymywał w liście zapowiednim od CBOS,
- samodzielne wypełnienie ankiety internetowej, do której dostęp był możliwy na podstawie loginu i hasła przekazanego respondentowi w liście zapowiednim od CBOS.

We wszystkich trzech przypadkach ankieta miała taki sam zestaw pytań oraz strukturę. Badanie zrealizowano w dniach od 1 do 11 lipca 2021 roku na próbie liczącej 1166 osób (w tym: 67,7% metodą CAPI, 21,4% – CATI i 10,9% – CAWI).

CBOS realizuje badania statutowe w ramach opisanej wyżej procedury od maja 2020 roku, w każdym przypadku podając proporcję wywiadów bezpośrednich, telefonicznych i internetowych.

**RYS. 1. Jak Pan(i) ogólnie ocenia obecną sytuację w Pana(i) zakładzie pracy? Czy jest ona:**

ODPOWIEDZI OSÓB PRACUJĄCYCH ZAROBKOWO ŁĄCZNIE Z ROLNIKAMI I OSOBAMI POMAGAJĄCYMI W PROWADZENIU GOSPODARSTWA ROLNEGO ORAZ PRACUJĄCYMI NA WŁASNY RACHUNEK POZA ROLNICTWEM, W TYM TAKŻE EMERYTÓW I RENCISTÓW PRACUJĄCYCH W NIEPEŁNYM WYMIARZE GODZIN (N=649)



Rozkład ocen aktualnej sytuacji w zakładach pracy jest niemal identyczny jak w czerwcu<sup>2</sup> – o 1 punkt procentowy spadł odsetek określających ją jako „ani dobrą, ani złą” i o tyle samo przybyło badanych niepotrafiących zająć stanowiska w tej kwestii.

**TABELA 1**

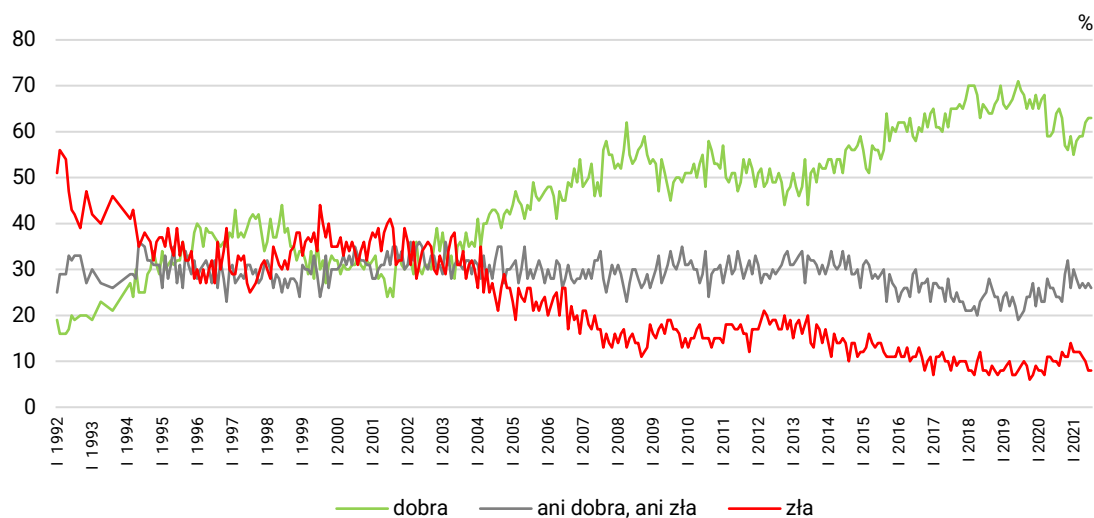
Jak Pan(i) ogólnie ocenia obecną sytuację w Pana(i) zakładzie pracy? Czy jest ona:	Wskazania respondentów pracujących zarobkowo* według terminów badań													
	2020							2021						
	VII	VIII	IX	X	X/2	XI	XII	I	II	III	IV	V	VI	VII
N*	745	621	626	619	578	566	549	623	650	636	620	639	685	649
	w procentach													
– dobra	60	64	65	63	57	56	59	55	58	59	59	62	63	63
– ani dobra, ani zła	26	24	24	23	29	32	26	30	28	26	27	26	27	26
– zła	10	10	9	12	11	11	14	12	12	12	11	10	8	8
Trudno powiedzieć/ Odmowa odpowiedzi	4	1	2	2	3	1	1	3	2	3	3	2	2	3

\* Dotyczy osób pracujących zarobkowo, także rolników oraz emerytów i rencistów pracujących w niepełnym wymiarze godzin

<sup>2</sup> Zob. komunikat CBOS „Nastroje na rynku pracy w czerwcu”, lipiec 2021 (oprac. B. Badora).

RYS. 2. Jak Pan(i) ogólnie ocenia obecną sytuację w Pana(i) zakładzie pracy?\*

Czy jest ona:



\* Odpowiedzi osób pracujących zarobkowo. Pominięto odpowiedzi „trudno powiedzieć” i odmowy odpowiedzi

W pierwszej połowie lipca – tak jak w poprzednich miesiącach – na tle innych badanych gorszymi nastrojami wyróżniały się osoby pracujące w indywidualnych gospodarstwach rolnych, w tym także ich właściciele. O ile wśród pracujących w pozostałych sektorach gospodarki zdecydowanie przeważały oceny pozytywne, to pracujący w prywatnych gospodarstwach rolnych najczęściej uważali sytuację w swoim miejscu pracy za „ani dobrą, ani złą” (50%), natomiast tylko niespełna jedna trzecia (32%) oceniła ją pozytywnie. Wyraźnie więcej niż wśród pozostałych respondentów było w tej grupie również ocen negatywnych (17%). Podobnie wyglądał rozkład opinii wśród prowadzących własne gospodarstwa rolne i pomagających im członków rodzin (29% oceniło ją pozytywnie, 17% negatywnie, a 54% uznało za „ani dobrą, ani złą”). Warto też dodać, iż wśród pracujących poza rolnictwem minimalnie gorzej sytuację w swoich zakładach pracy ocenili pracownicy instytucji, urzędów lub zakładów całkowicie państwowych, samorządowych lub publicznych, w tym także jednoosobowych spółek Skarbu Państwa (zob. tabelę aneksową 1).

## Przewidywania

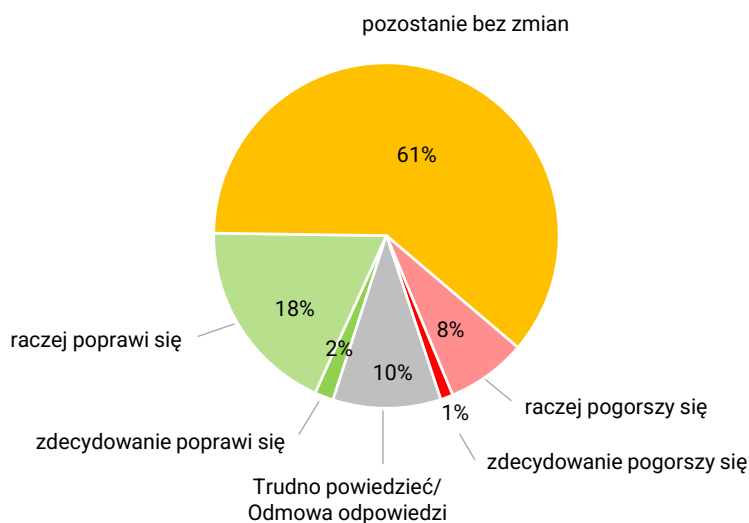
Podobnie jak w poprzednich miesiącach, w pierwszej dekadzie lipca większość (61%) pracujących zarobkowo przewidywała, że w ciągu najbliższego roku sytuacja w ich zakładach pracy pozostanie bez zmian. Pozostali znacznie częściej spodziewali się poprawy niż pogorszenia (20% wobec 9%). Warto też dodać, iż nawet badani spodziewający się w ciągu najbliższych dwunastu miesięcy poprawy lub pogorszenia sytuacji w swoim zakładzie pracy na ogół nie oczekiwali istotnych zmian (2% mówiło

o zdecydowanej poprawie, a 1% o zdecydowanym pogorszeniu). Co dziesiąty (10%) respondent nie potrafił ocenić, jak w ciągu najbliższego roku będzie wyglądała sytuacja w jego miejscu pracy.

CBOS

**RYS. 3. Czy, Pana(i) zdaniem, w ciągu najbliższego roku sytuacja w Pana(i) zakładzie pracy:**

ODPOWIEDZI OSÓB PRACUJĄCYCH ZAROBKOWO ŁĄCZNIE Z ROLNIKAMI I OSOBAMI POMAGAJĄCYMI W PROWADZENIU GOSPODARSTWA ROLNEGO ORAZ PRACUJĄCYMI NA WŁASNY RACHUNEK POZA ROLNICTWEM, W TYM TAKŻE EMERYTÓW I RENCISTÓW PRACUJĄCYCH W NIEPEŁNYM WYMIARZE GODZIN (N=649)



Odnotowane w lipcu zmiany prognoz sytuacji w zakładach pracy na najbliższy rok w porównaniu z poprzednim miesiącem są nieistotne statystycznie – o 2 punkty procentowe spadł odsetek pracujących zarobkowo niespodziewających się w ciągu najbliższego roku żadnych zmian, a po 1 punkcie procentowym przybyło zarówno liczących na poprawę, jak i niepotrafiących przewidzieć sytuacji.

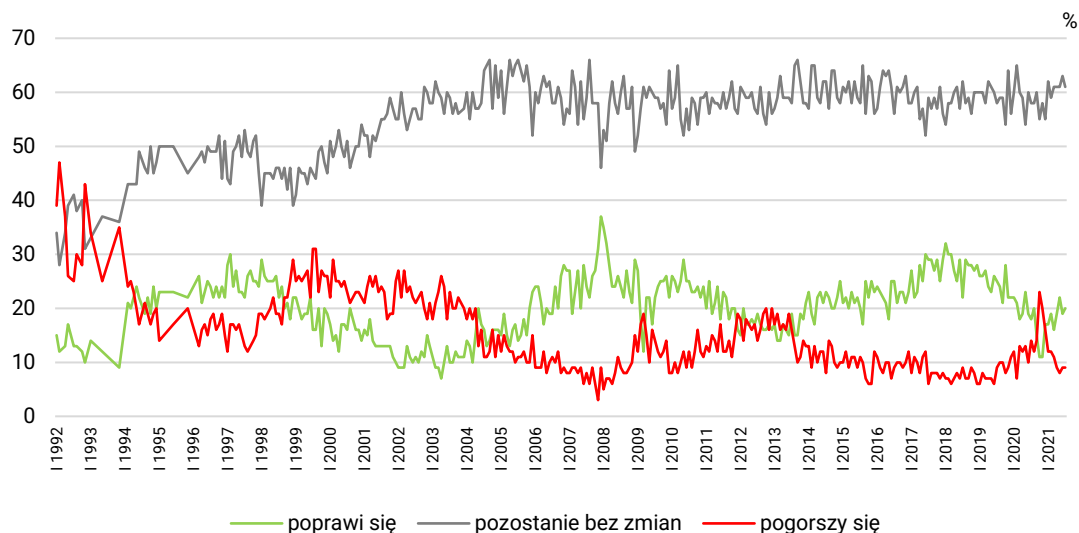
**TABELA 2**

Czy, Pana(i) zdaniem, w ciągu najbliższego roku <b>sytuacja w Pana(i) zakładzie pracy:</b>	Wskazania respondentów pracujących zarobkowo* według terminów badań													
	2020							2021						
	VII	VIII	IX	X	X/2	XI	XII	I	II	III	IV	V	VI	VII
N*	745	621	626	619	578	566	549	623	650	636	620	639	685	649
	w procentach													
– poprawi się	19	18	20	15	11	11	17	17	19	16	19	22	19	20
– pozostanie bez zmian	60	58	58	60	55	58	55	62	59	61	61	61	63	61
– pogorszy się	10	14	12	14	23	20	16	12	12	11	9	8	9	9
Trudno powiedzieć/ Odmowa odpowiedzi	11	10	10	11	12	11	12	9	10	12	11	9	9	10

\* Dotyczy osób pracujących zarobkowo, także rolników oraz emerytów i rencistów pracujących w niepełnym wymiarze godzin



RYS. 4. Czy, Pana(i) zdaniem, w ciągu najbliższego roku sytuacja w Pana(i) zakładzie pracy\*:



\* Odpowiedzi respondentów pracujących zarobkowo. Pominięto odpowiedzi „trudno powiedzieć” i odmowy odpowiedzi

Prognozy dotyczące rozwoju sytuacji w zakładach pracy respondentów w ciągu najbliższego roku od momentu badania najbardziej różnicuje ocena stanu aktualnego. Im badani lepiej oceniają obecną sytuację w swoich zakładach pracy, tym częściej wyrażają przekonanie, że w ciągu najbliższych dwunastu miesięcy sytuacja w ich zakładzie się poprawi (od 9% wśród oceniających ją źle do 25% w grupie oceniających ją dobrze). Analogicznie – im gorsze oceny stanu aktualnego, tym częściej przewidywane było pogorszenie w ciągu najbliższego roku (od 3% w grupie oceniających, że obecna sytuacja ich zakładów pracy jest dobra, do 37% wśród uważających ją za złą).

TABELA 3

Czy, Pana(i) zdaniem, w ciągu najbliższego roku, sytuacja w Pana(i) zakładzie pracy*:	Jak Pan(i) ogólnie ocenia obecną sytuację w Pana(i) zakładzie pracy?		
	Czy jest ona:		
	dobra	ani dobra, ani zła	zła
– poprawi się	25	13	9
– pozostanie bez zmian	65	61	43
– pogorszy się	3	14	37
Trudno powiedzieć/Odmowa odpowiedzi	7	12	10

\* Odpowiedzi osób pracujących zarobkowo, także rolników oraz emerytów i rencistów pracujących w niepełnym wymiarze godzin (N=649)

Oceny sytuacji w zakładach wyraźnie różnicuje też sektor pracy. Utrzymania *status quo* najczęściej spodziewają się pracownicy instytucji, urzędów lub zakładów całkowicie państwowych, samorządowych lub publicznych, w tym także jednoosobowych spółek Skarbu Państwa (69%). Pracujący w sektorze prywatnym poza rolnictwem liczą najczęściej na poprawę (26%) i jednocześnie

najbardziej spodziewają się pogorszenia (6%). Najwięcej obaw o przyszłość miejsca pracy odnotowaliśmy natomiast wśród pracujących w prywatnych gospodarstwach rolnych (21%). Jednocześnie jedynie co dziesiąty pracujący w rolnictwie spodziewa się, że w ciągu najbliższego roku sytuacja w jego miejscu pracy poprawi się. Niemal identycznie rozkładają się prognozy dotyczące miejsca pracy wśród właścicieli gospodarstw rolnych i pomagających im członków rodzin (9% z nich liczy na poprawę, a 21% spodziewa się pogorszenia sytuacji). W tym kontekście warto zwrócić uwagę na ponadprzeciętny odsetek optymistów wśród prowadzących pozarolniczą działalność gospodarczą – 30% z nich uważa, że w ciągu najbliższego roku sytuacja w ich zakładach pracy poprawi się (zob. tabelę aneksową 2).

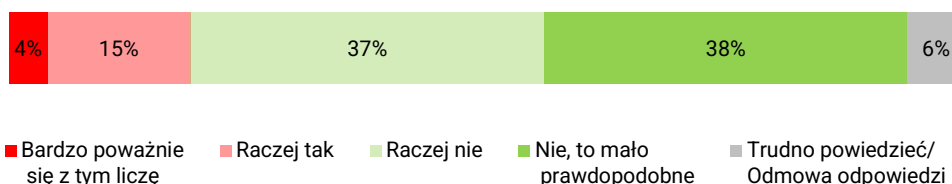
## POCZUCIE ZAGROŻENIA BEZROBOCIEM

W pierwszej dekadzie lipca trzy czwarte (75%) pracujących zarobkowo zadeklarowało większe lub mniejsze poczucie pewności zatrudnienia – przy czym niemal równie często możliwość utraty obecnej pracy (zwolnienia, bankructwa, upadku, likwidacji zakładu, gospodarstwa itp.) uznawano za mało prawdopodobną, co nie brano jej raczej pod uwagę (odpowiednio 38% i 37%). Blisko co piąty pytany (19%) w różnym stopniu liczył się z możliwością utraty obecnej pracy, w tym 4% zadeklarowało, że bardzo poważnie się z tym liczy. Sześciu na stu pracujących uchyliło się od odpowiedzi na to pytanie.

CBOS

### RYS. 5. Czy liczy się Pan(i) z możliwością utraty obecnej pracy (zwolnienia, bankructwa, upadku, likwidacji zakładu, gospodarstwa itp.)?

ODPOWIEDZI OSÓB PRACUJĄCYCH ZAROBKOWO ŁĄCZNIE Z ROLNIKAMI I OSOBAMI POMAGAJĄCYMI W PROWADZENIU GOSPODARSTWA ROLNEGO ORAZ PRACUJĄCYMI NA WŁASNY RACHUNEK POZA ROLNICTWEM, W TYM TAKŻE EMERYTÓW I RENCISTÓW PRACUJĄCYCH W NIEPEŁNYM WYMIARZE GODZIN (N=649)



W stosunku do czerwca o 3 punkty procentowe zmniejszył się odsetek osób pracujących zarobkowo, które wyrażają mniejszą lub większą pewność utrzymania obecnej pracy, a jednocześnie nieznacznie przybyło (wzrost o 1 punkt procentowy) biorących pod uwagę możliwość jej utraty oraz niepotrafiących jednoznacznie określić swojego stanowiska (wzrost o 2 punkty procentowe).

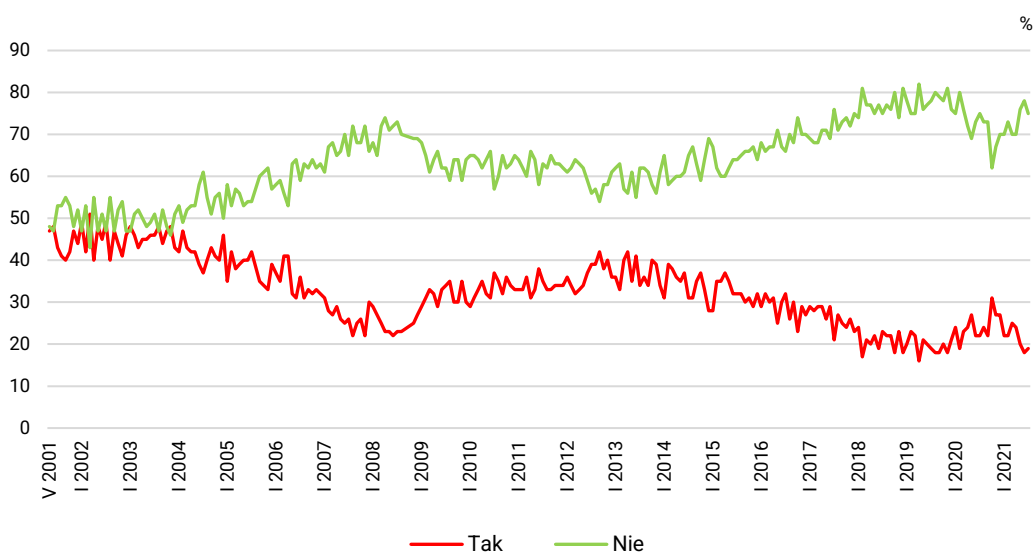
TABELA 4

Czy liczy się Pan(i) z <b>możliwością utraty obecnej pracy</b> (zwolnienia, bankructwa, upadku, likwidacji zakładu, gospodarstwa itp.)?	Wskazania osób pracujących zarobkowo* według terminów badań													
	2020							2021						
	VII	VIII	IX	X	X/2	XI	XII	I	II	III	IV	V	VI	VII
	N=745	N=621	N=626	N=619	N=578	N=566	N=549	N=623	N=650	N=636	N=620	N=639	N=685	N=649
	w procentach													
Bardzo poważnie się z tym liczę	4	4	5	5	9	6	6	4	5	4	7	3	3	4
Raczej tak	18	18	19	17	22	21	21	18	17	21	17	17	15	15
Raczej nie	37	41	40	35	34	34	38	37	39	33	37	33	36	37
Nie, to mało prawdopodobne	36	34	33	38	28	33	32	33	34	37	33	43	42	38
Trudno powiedzieć/ Odmowa odpowiedzi	4	4	3	5	7	6	3	8	5	5	6	3	4	6

\* Dotyczy osób pracujących zarobkowo, także rolników oraz emerytów i rencistów pracujących w niepełnym wymiarze godzin

CBOS

RYS. 6. Czy liczy się Pan(i) z możliwością utraty obecnej pracy (zwolnienia, bankructwa, upadku, likwidacji zakładu, gospodarstwa itp.)?\*



\* Zsumowano odsetki odpowiedzi: „Bardzo poważnie się z tym liczę” i „Raczej tak” (Tak) oraz „Nie, to mało prawdopodobne” i „Raczej nie” (Nie). Pominięto odpowiedzi „trudno powiedzieć” i odmowy odpowiedzi

Uwaga: pytanie zadawano respondentom pracującym zarobkowo, łącznie z rolnikami i osobami pomagającymi w prowadzeniu gospodarstwa rolnego oraz pracującymi na własny rachunek poza rolnictwem

Poczucie bezpieczeństwa zatrudnienia zależy przede wszystkim od oceny aktualnej sytuacji w zakładzie pracy. Najczęściej z utratą pracy liczą się ankietowani uważający, że aktualna sytuacja ich zakładów pracy jest zła – 16% z nich deklaruje, że bardzo poważnie się z tym liczy, a blisko jedna czwarta (24%) dopuszcza taką możliwość. Najbardziej pewni utrzymania zatrudnienia są natomiast

badani oceniający ją dobrze – 43% z nich uważa utratę obecnej pracy (zwolnienia, bankructwa, upadku, likwidacji zakładu, gospodarstwa itp.) za mało prawdopodobną, a 39% deklaruje, że raczej nie liczy się z taką możliwością. Oceny niejednoznaczne obecnej sytuacji (ani dobra, ani zła) również sprzyjają poczuciu bezpieczeństwa zatrudnienia, choć jest ono wyraźnie mniejsze niż w przypadku respondentów uznających ją za dobrą.

**TABELA 5**

Czy liczy się Pan(i) z <b>możliwością utraty obecnej pracy</b> (zwolnienia, bankructwa, upadku, likwidacji zakładu, gospodarstwa itp.)?*	Jak Pan(i) ogólnie ocenia obecną sytuację w Pana(i) zakładzie pracy? Czy jest ona:		
	dobra	ani dobra, ani zła	zła
	procentowanie w kolumnach		
Bardzo poważnie się z tym liczę	3	4	16
Raczej tak	13	18	24
Raczej nie	39	39	24
Nie, to mało prawdopodobne	43	32	26
Trudno powiedzieć/Odmowa odpowiedzi	3	7	10

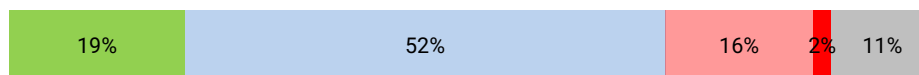
\* Odpowiedzi osób pracujących zarobkowo, także rolników oraz emerytów i rencistów pracujących w niepełnym wymiarze godzin (N=649)

Tak jak w poprzednich badaniach obawy o możliwość utraty pracy najrzadziej wyrażali pracujący w prywatnych gospodarstwach rolnych (5% zadeklarowało, że bardzo poważnie się z tym liczy, a 2% raczej dopuszcza taką możliwość). Jednocześnie 39% z tej grupy uważało utratę tego źródła utrzymania za mało prawdopodobną, a 44% raczej nie brało tego pod uwagę. Podobnie wygląda rozkład odpowiedzi w grupie rolników indywidualnych i pomagających im członków rodzin. W pierwszej dekadzie lipca najczęściej jednak silne poczucie bezpieczeństwa utrzymania obecnej pracy wyrażali pracownicy instytucji, urzędów lub zakładów całkowicie państwowych, samorządowych lub publicznych, w tym także jednoosobowych spółek Skarbu Państwa, z których blisko połowa (48%) uważała utratę obecnej pracy za mało prawdopodobną, a dodatkowo co trzeci (34%) raczej nie brał tego pod uwagę (zob. tabelę aneksową 3).

## SYTUACJA NA LOKALNYCH RYNKACH PRACY

W pierwszej dekadzie lipca blisko jedna piąta (19%) ogółu dorosłych Polaków oceniała, że w ich miejscu zamieszkania lub okolicy bez większych problemów można znaleźć odpowiednią pracę. Jest to najwyższy wynik z notowanych w czasie pandemii COVID-19 (od czerwca wzrost o 3 punkty procentowe i łącznie o 8 punktów od kwietnia br.).

**RYS. 7. Jak określił(a)by Pan(i) sytuację na rynku pracy w Pana(i) miejscowości lub w okolicy? Czy, Pana(i) zdaniem, obecnie:**



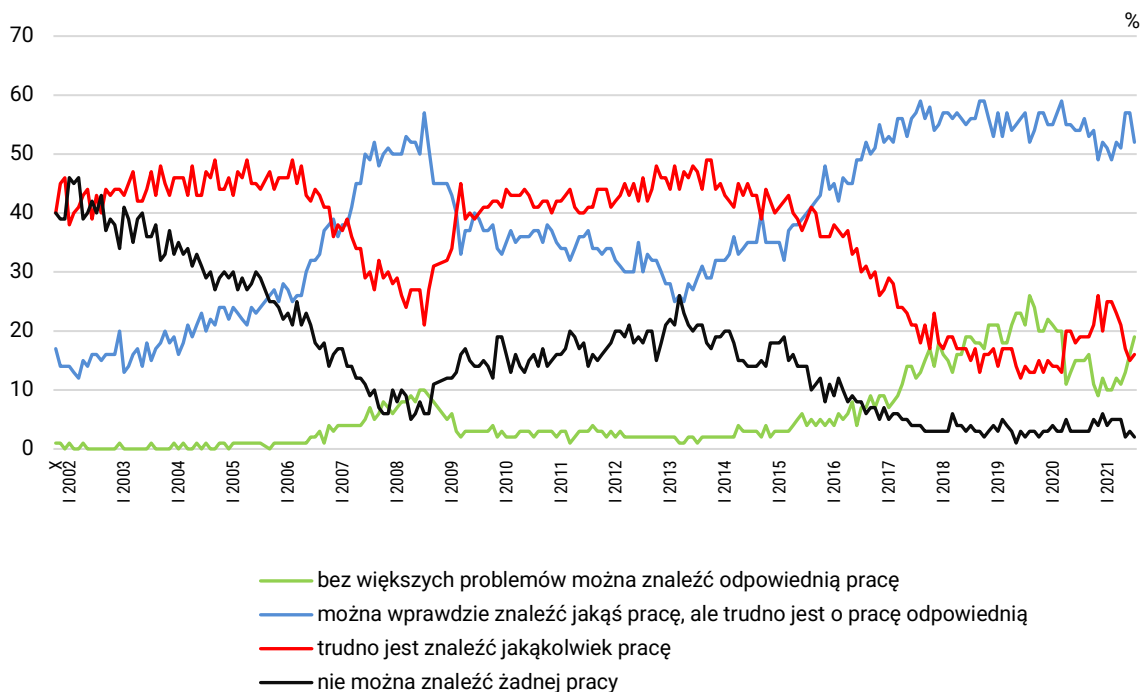
- bez większych problemów można znaleźć odpowiednią pracę
- można wprawdzie znaleźć jakąś pracę, ale trudno jest o pracę odpowiednią
- trudno jest znaleźć jakąkolwiek pracę
- nie można znaleźć żadnej pracy
- Trudno powiedzieć/Odmowa odpowiedzi

Wzrostowi odsetka badanych deklarujących, iż w okolicy miejsca zamieszkania bez większych problemów można znaleźć odpowiednią pracę, towarzyszy jednak wyraźne zmniejszenie się, w porównaniu z majem i czerwcem, odsetka uważających, że w ich miejscowości lub okolicy można wprawdzie znaleźć jakąś pracę, ale trudno jest o pracę odpowiednią (spadek z 57% do 52%). To w efekcie przekłada się na nieznaczny ubytek badanych oceniających, że w ich miejscowości lub okolicy można znaleźć pracę (w porównaniu z czerwcem spadek z 73% do 71%). Tak samo jak w czerwcu 18% badanych twierdzi, że w ich okolicy możliwości znalezienia zatrudnienia są znacząco ograniczone lub wręcz ich nie ma. Minimalnie częściej niż poprzednio badani unikali jednoznacznej oceny sytuacji na lokalnym rynku pracy (11%, wzrost o 2 punkty procentowe).

**TABELA 6**

Jak określił(a)by Pan(i) sytuację na rynku pracy w Pana(i) miejscowości lub okolicy? Czy, Pana(i) zdaniem, obecnie:	Wskazania respondentów według terminów badań													
	2020							2021						
	VII	VIII	IX	X	X/2	XI	XII	I	II	III	IV	V	VI	VII
	w procentach													
– bez większych problemów można znaleźć odpowiednią pracę	15	15	15	16	11	9	12	10	10	12	11	13	16	19
– można wprawdzie znaleźć jakąś pracę, ale trudno jest o pracę odpowiednią	54	54	56	53	54	49	52	51	49	52	51	57	57	52
– trudno jest znaleźć jakąkolwiek pracę	18	19	19	19	21	26	20	25	25	23	21	17	15	16
– nie można znaleźć żadnej pracy	3	3	3	3	5	4	6	4	5	5	5	2	3	2
Trudno powiedzieć/ Odmowa odpowiedzi	9	9	7	9	10	12	10	10	10	9	12	11	9	11

RYS. 8. Jak określił(a)by Pan(i) sytuację na rynku pracy w Pana(i) miejscowości lub okolicy? Czy, Pana(i) zdaniem, obecnie:



Pominięto odpowiedzi „trudno powiedzieć” i odmowy odpowiedzi

Biorąc pod uwagę miejsce zamieszkania można zauważyć, iż najgorzej sytuację na lokalnych rynkach pracy ocenili mieszkańcy miast poniżej 20 tys., z których 26% było zdania, że w okolicy miejsca zamieszkania możliwości znalezienia pracy są bardzo ograniczone lub w ogóle ich nie ma. Najwięcej przekonanych, że w ich mieście lub okolicy bez większych problemów można znaleźć odpowiednią pracę, odnotowaliśmy natomiast wśród mieszkańców miast, których ludność liczy co najmniej 500 tys. (31%). Warto jednak dodać, iż nawet w największych miastach dominują badani, którzy twierdzą, że w ich miejscu zamieszkania lub okolicy można wprawdzie znaleźć jakąś pracę, ale trudno jest o pracę odpowiednią (50%).

Oceny sytuacji na lokalnych rynkach pracy wiążą się też z płcią badanych. Mężczyźni postrzegają ją generalnie lepiej niż kobiety, a w szczególności mężczyźni znacznie częściej twierdzą, że w ich miejscowości lub jej okolicy bez większych problemów można znaleźć odpowiednią pracę (23% wobec 15%), natomiast kobiety częściej wskazują na mniejsze lub większe problemy ze znalezieniem zatrudnienia (20% wobec 16%).

Najczęściej przekonanie, że w miejscowości zamieszkania lub jej okolicy możliwości znalezienia pracy są bardzo ograniczone lub w ogóle ich nie ma, wyrażali bezrobotni (28%), rolnicy indywidualni i pomagający im członkowie rodzin oraz uczniowie i studenci (po 27%) – zob. tabelę aneksową 4.

Warto dodać, że w porównaniu z czerwcem<sup>3</sup> największe wzrosty odsetka deklarujących, iż w okolicy miejsca zamieszkania bez większych problemów można znaleźć odpowiednią pracę, odnotowaliśmy wśród robotników niewykwalifikowanych (wzrost o 16 punktów procentowych, z 15% do 31%), prowadzących pozarolniczą działalność gospodarczą (wzrost o 13 punktów procentowych, z 19% do 32%) oraz pracowników usług (wzrost o 10 punktów procentowych, z 18% do 28%).

\*\*\*

Oceny aktualnej sytuacji w zakładach pracy oraz jej prognozy na najbliższy rok są niemal identyczne jak w czerwcu (zmiany są nieistotne statystycznie). Minimalnie mniej pracujących zarobkowo niż przed miesiącem wyraża pewność utrzymania obecnej pracy. Odsetek Polaków oceniających, że w okolicy ich miejsca zamieszkania bez większych problemów można znaleźć odpowiednią pracę, jest najwyższy z notowanych w czasie pandemii COVID-19.

Opracowała

Barbara Badora

---

<sup>3</sup> Por. przypis 2.