

Nastroje społeczne w lipcu

Znak jakości przyznany CBOS przez
Organizację Firm Badania Opinii i Rynku na rok 2020/21



Fundacja Centrum Badania Opinii Społecznej
ul. Świętojerska 5/7, 00-236 Warszawa
e-mail: sekretariat@cbos.pl; info@cbos.pl
<http://www.cbos.pl>
(48 22) 629 35 69

SPIS TREŚCI

Rozwój ogólnej sytuacji w kraju	1
Oceny	1
Przewidywania	3
Sytuacja polityczna	4
Oceny	4
Przewidywania	6
Sytuacja gospodarcza	7
Oceny	7
Przewidywania	8
Sytuacja własna badanych i materialne warunki życia	9
Oceny	9
Przewidywania	11

W porównaniu z czerwcem w niewielkim stopniu pogorszyły się oceny ogólnej sytuacji w kraju oraz sytuacji politycznej¹. Natomiast w prognozach dotyczących sytuacji politycznej zarejestrowaliśmy wzrost poczucia niepewności wśród ankietowanych przy jednoczesnym spadku przekonania o utrzymaniu *status quo*. W ciągu ostatniego miesiąca opinie na temat sytuacji gospodarczej bardziej się spolaryzowały, a w przypadku prognoz odnośnie tego obszaru odnotowaliśmy z kolei spadek optymizmu.

ROZWÓJ OGÓLNEJ SYTUACJI W KRAJU

Oceny

W stosunku do czerwca ubyło zadowolonych z kierunku rozwoju ogólnej sytuacji w kraju (spadek z 36% do 33%), a przybyło niezadowolonych (wzrost z 43% do 46%). Co piąty respondent nie ma wyrobionej opinii na ten temat (21%).

TABELA 1

Czy, ogólnie rzecz biorąc, sytuacja w naszym kraju zmierza w dobrym czy też w złym kierunku?	Wskazania respondentów według terminów badań													
	2020							2021						
	VII	VIII	IX	X	X/2	XI	XII	I	II	III	IV	V	VI	VII
	w procentach													
W dobrym	46	45	39	38	23	22	28	29	32	30	30	35	36	33
W złym	37	38	45	47	62	64	56	54	54	54	53	45	43	46
Trudno powiedzieć	17	17	15	15	15	14	16	17	14	16	17	20	21	21

¹ Badanie „Aktualne problemy i wydarzenia” (374) przeprowadzono w ramach procedury mixed-mode na reprezentatywnej imiennej próbie pełnoletnich mieszkańców Polski, wylosowanej z rejestru PESEL.

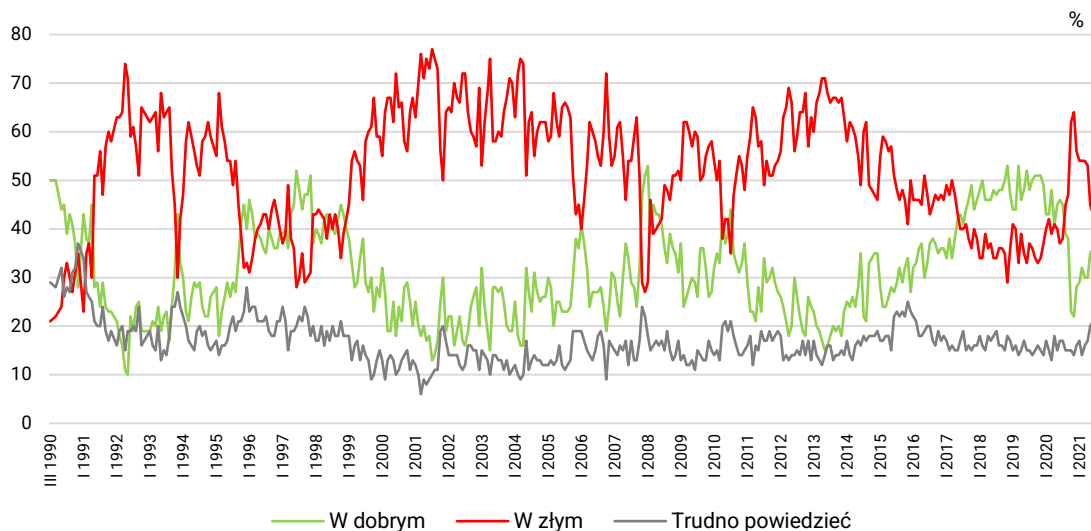
Każdy respondent wybierał samodzielnie jedną z metod:

- wywiad bezpośredni z udziałem ankietera (metoda CAPI),
- wywiad telefoniczny po skontaktowaniu się z ankieterem CBOS (CATI) – dane kontaktowe respondent otrzymywał w liście zapowiednim od CBOS,
- samodzielne wypełnienie ankiety internetowej, do której dostęp był możliwy na podstawie loginu i hasła przekazanego respondentowi w liście zapowiednim od CBOS.

We wszystkich trzech przypadkach ankieta miała taki sam zestaw pytań oraz strukturę. Badanie zrealizowano w dniach od 1 do 11 lipca 2021 roku na próbie liczącej 1166 osób (w tym: 67,7% metodą CAPI, 21,4% – CATI i 10,9% – CAWI).

CBOS realizuje badania statutowe w ramach opisanej wyżej procedury od maja 2020 roku, w każdym przypadku podając proporcję wywiadów bezpośrednich, telefonicznych i internetowych.

RYS. 1. Czy, ogólnie rzecz biorąc, sytuacja w naszym kraju zmierza w dobrym czy też w złym kierunku?



Zadowolenie z rozwoju sytuacji w kraju częściej niż inni wyrażają starsi respondenci (49% zadowolonych wśród badanych w wieku 65+), mieszkańcy wsi (38%), osoby z wykształceniem zasadniczym zawodowym (43%), a w grupach społeczno-zawodowych: emeryci (48%), rolnicy i robotnicy niewykwalifikowani (po 43%). Z kolei krytycznie na temat kierunku zmian dokonujących się w kraju ponadprzeciętnie często wypowiadają się młodszy badani (od 58% do 60% wśród badanych w wieku 18–34 lata), mieszkańcy największych miast (64%), absolwenci wyższych uczelni (59%), a w grupach społeczno-zawodowych – kadra kierownicza i specjaliści z wyższym wykształceniem (65%) oraz średni personel i technicy (64%).

Najsilniej jednak postrzeganie ogólnej sytuacji w Polsce zależy od kwestii światopoglądowych i orientacji politycznej. Zadowolenie z kierunku zmian w kraju rośnie wraz z częstością udziału w praktykach religijnych. Wśród niepraktykujących jedynie 15% stanowią zadowoleni z kierunku, w którym zmierza nasz kraj (wobec 69% niezadowolonych), a wśród praktykujących kilka razy w tygodniu odsetek ten wynosi 59% (wobec 22% niezadowolonych). Uwzględniając poglądy polityczne mierzone na skali lewica-centrum-prawica zauważyć można, że wyraźnie częściej pozytywnie sytuację w kraju oceniają badani identyfikujący się z prawicą (61% zadowolonych), a w potencjalnych elektoratach partyjnych – zwolennicy Prawa i Sprawiedliwości wraz z koalicjantami. Natomiast badani utożsamiający się z lewicą (80%) oraz sympatycy ugrupowań opozycyjnych w zdecydowanej większości negatywnie wypowiadają się na temat sytuacji w kraju – zob. tabela aneksowa 1 i tabela 2.

TABELA 2

Na kandydata której partii/ugrupowania głosował(a)by Pan(i) w wyborach do Sejmu?	Czy, ogólnie rzecz biorąc, sytuacja w naszym kraju zmierza w dobrym czy też w złym kierunku?		
	W dobrym	W złym	Trudno powiedzieć
	w procentach		
Prawo i Sprawiedliwość (wraz z Solidarną Polską i Porozumieniem)	76	12	12
Polska 2050 Szymona Hołowni	18	72	10
Konfederacja Wolność i Niepodległość*	17	70	13
Koalicja Obywatelska	10	82	9
Lewica*	5	78	17
Niezdecydowani, na kogo głosować	22	44	34
Niezamierzający głosować	21	52	27

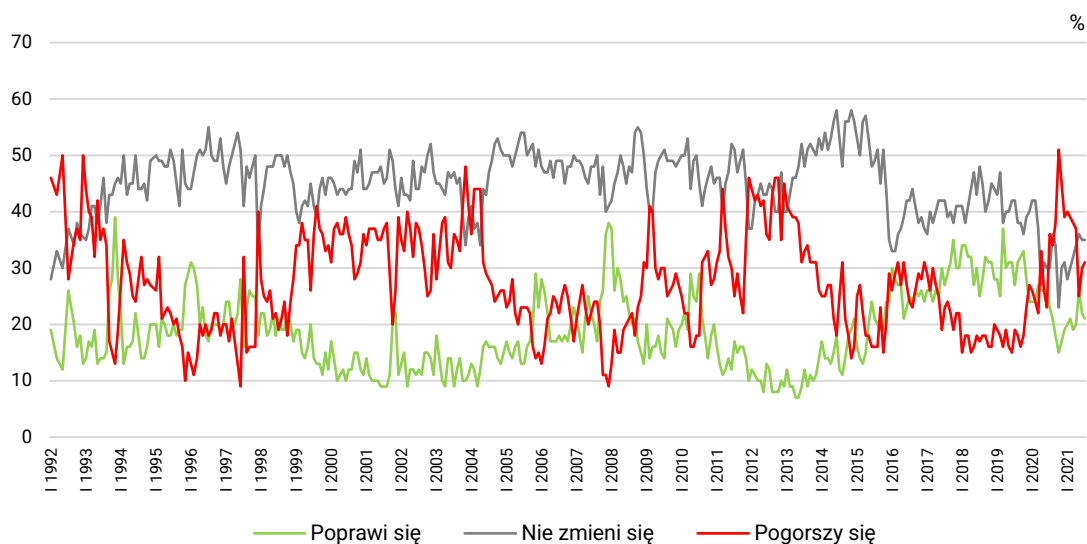
* Uwaga, niewielka liczebność elektoratu tego ugrupowania w próbie

Przewidywania

Od ostatniego badania praktycznie nie zmieniły się przewidywania dotyczące ogólnej sytuacji w kraju w ciągu najbliższego roku. Nadal liczną grupę stanowią badani uważający, że sytuacja się nie zmieni (35%), a obawiający się pogorszenia przeważają nad liczącymi na poprawę (31% wobec 21%). Co ósmy ankietowany nie ma sprecyzowanego zdania na ten temat (13%).

CBOS

RYS. 2. Jak Pan(i) sądzi, czy w ciągu najbliższego roku sytuacja w Polsce poprawi się, pogorszy czy też się nie zmieni?



Pominięto odpowiedzi „trudno powiedzieć”

TABELA 3

Jak Pan(i) sądzi, czy w ciągu najbliższego roku sytuacja w Polsce poprawi się, pogorszy czy też się nie zmieni?	Wskazania respondentów według terminów badań													
	2020							2021						
	VII	VIII	IX	X	X/2	XI	XII	I	II	III	IV	V	VI	VII
	w procentach													
Poprawi się	26	23	21	18	15	17	19	20	21	19	20	26	22	21
Nie zmieni się	30	30	36	34	23	30	31	28	30	32	34	36	35	35
Pogorszy się	23	36	34	38	51	45	39	40	39	38	37	25	30	31
Trudno powiedzieć	21	11	9	9	11	9	11	12	10	11	10	13	13	13

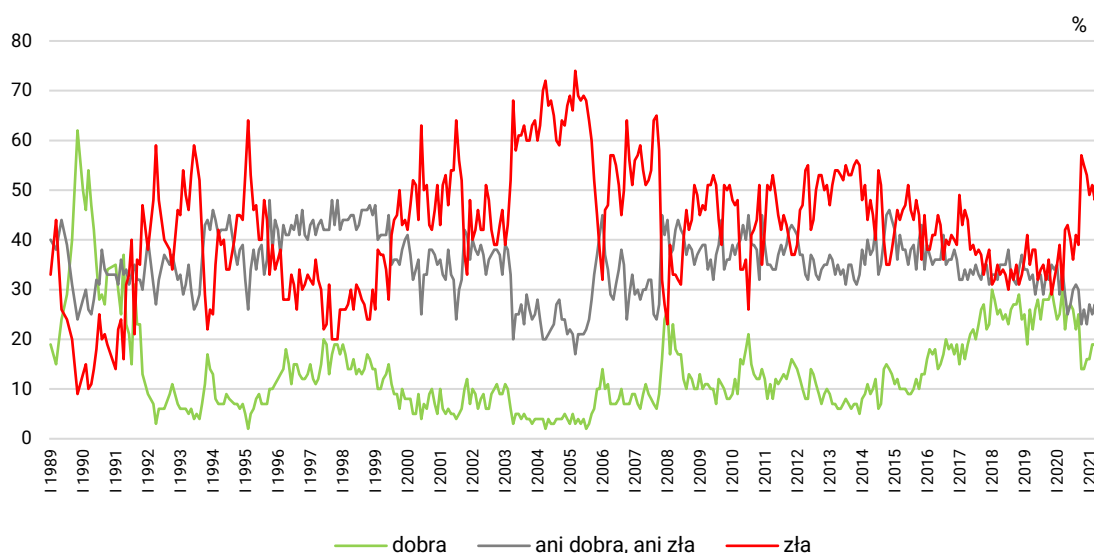
SYTUACJA POLITYCZNA

Oceny

W stosunku do ubiegłego miesiąca zwiększył się odsetek badanych niezadowolonych z sytuacji politycznej (wzrost o 4 punkty do 45%), a zmniejszył odsetek postrzegających ją przeciętnie (spadek o 4 punkty do 28%) oraz dobrze (spadek o 1 punkt do 18%). Co jedenasty ankietowany nie potrafi zająć stanowiska w tej kwestii (9%).

CBOS

RYS. 3. Jak Pan(i) ogólnie ocenia obecną sytuację polityczną w Polsce? Czy jest ona:



Pominięto odpowiedzi „trudno powiedzieć”

TABELA 4

Jak Pan(i) ogólnie ocenia obecną sytuację polityczną w Polsce? Czy jest ona:	Wskazania respondentów według terminów badań													
	2020							2021						
	VII	VIII	IX	X	X/2	XI	XII	I	II	III	IV	V	VI	VII
	w procentach													
– dobra	27	26	22	25	14	14	16	16	19	19	17	17	19	18
– ani dobra, ani zła	27	30	31	30	23	26	23	27	25	27	25	31	32	28
– zła	40	36	41	39	57	55	53	49	51	48	51	44	41	45
Trudno powiedzieć	7	7	7	6	5	5	8	7	6	6	7	8	8	9

Sytuację polityczną częściej pozytywnie postrzegają starsi badani (31% zadowolonych wśród badanych w wieku 65+), z wykształceniem zasadniczym zawodowym (29%), a w grupach społeczno-zawodowych – emeryci (29%). Natomiast negatywne oceny ponadprzeciętnie często formułują najmłodsi ankietowani w wieku 18–24 lata (61% niezadowolonych), absolwenci wyższych uczelni (62%), a w grupach społeczno-zawodowych – kadra kierownicza i specjaliści z wyższym wykształceniem (66%).

Oceny sytuacji politycznej, podobnie jak postrzeganie kierunku zmian w kraju, bardzo silnie zależą od orientacji światopoglądowej i przekonań politycznych. Lepiej postrzegają ją osoby częściej praktykujące religijnie (46% zadowolonych i jedynie 19% niezadowolonych wśród praktykujących kilka razy w tygodniu), o prawicowych poglądach politycznych (40% zadowolonych i 26% niezadowolonych), a w elektoratach – zwolennicy Prawa i Sprawiedliwości, Solidarnej Polski i Porozumienia (55% zadowolonych i 14% niezadowolonych). Wśród popierających ugrupowania opozycyjne niezadowolenie zdecydowanie przeważa nad zadowoleniem – zob. tabela aneksowa 3 i tabela 5.

TABELA 5

Na kandydata której partii/ugrupowania głosował(a)by Pan(i) w wyborach do Sejmu?	Jak Pan(i) ogólnie ocenia obecną sytuację polityczną w Polsce? Czy jest ona:			
	dobra	ani dobra, ani zła	zła	Trudno powiedzieć
	w procentach			
Prawo i Sprawiedliwość (wraz z Solidarną Polską i Porozumieniem)	55	26	14	5
Lewica*	4	10	86	
Konfederacja Wolność i Niepodległość*	3	21	70	6
Koalicja Obywatelska	3	16	80	2
Polska 2050 Szymona Hołowni	2	19	75	4
Niezdecydowani, na kogo głosować	6	38	40	16
Niezamierzający głosować	7	31	44	18

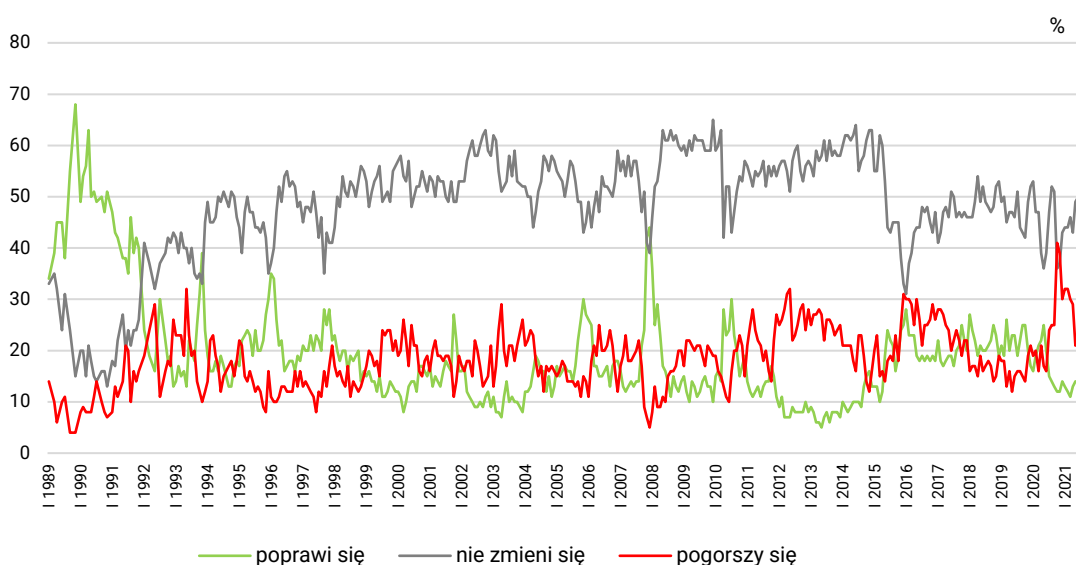
* Uwaga, niewielka liczebność elektoratu tego ugrupowania w próbie

Przewidywania

Przewidywania dotyczące rozwoju sytuacji politycznej w Polsce zmieniły się od ostatniego miesiąca w dwóch aspektach – ubyło badanych przewidujących utrzymanie *status quo* (spadek o 3 punkty do 47%), a przybyło niepotrafiących jej przewidzieć (wzrost o 3 punkty do 16%). Nadal co siódmy ankietowany zakłada poprawę (14%), a blisko co czwarty – pogorszenie sytuacji (23%).

CBOS

RYS. 4. Czy, Pana(i) zdaniem, w ciągu najbliższego roku sytuacja polityczna w Polsce:



Pominięto odpowiedzi „trudno powiedzieć”

TABELA 6

Czy, Pana(i) zdaniem, w ciągu najbliższego roku sytuacja polityczna w Polsce:	Wskazania respondentów według terminów badań													
	2020							2021						
	VII	VIII	IX	X	X/2	XI	XII	I	II	III	IV	V	VI	VII
	w procentach													
– poprawi się	20	15	14	13	12	12	14	13	12	11	13	14	14	14
– nie zmieni się	39	47	52	51	36	37	43	44	44	46	43	49	50	47
– pogorszy się	16	24	25	25	41	39	30	32	32	30	29	21	23	23
Trudno powiedzieć	25	14	9	11	11	12	13	11	12	13	15	16	13	16

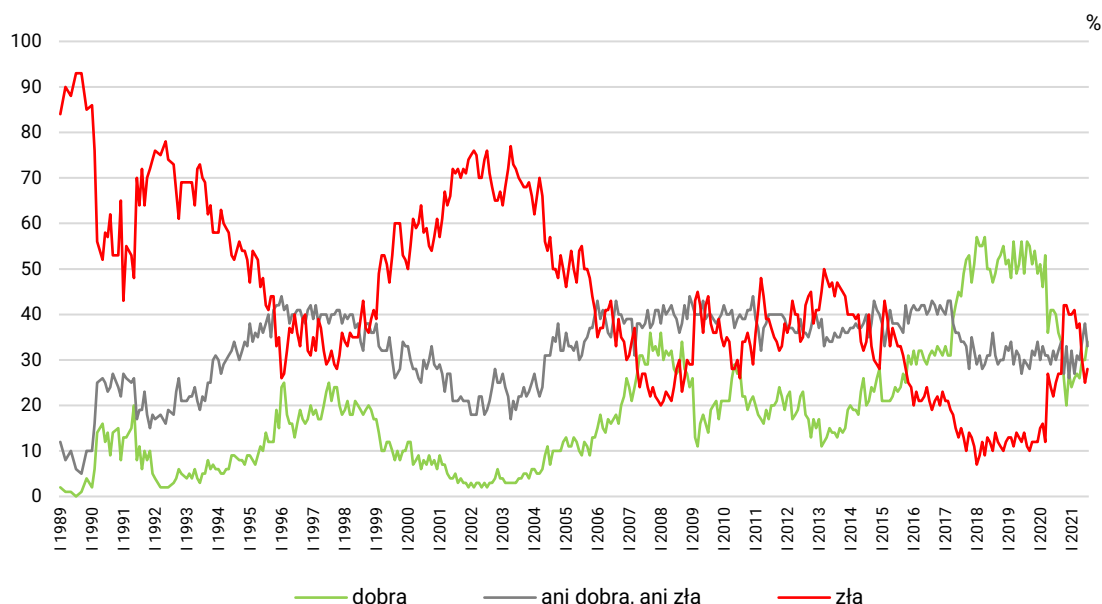
SYTUACJA GOSPODARCZA

Oceny

W porównaniu z czerwcem wzrosły odsetki zadowolonych (wzrost o 4 punkty do 34%) jak i niezadowolonych (wzrost o 3 punkty do 28%) z sytuacji gospodarczej w Polsce. Zmniejszyły się natomiast odsetki badanych postrzegających ją przeciętnie (spadek o 5 punktów do 33%) i niemających sprecyzowanego zdania na ten temat (spadek o 2 punkty do 5%).

CBOS

RYS. 5. Jak Pan(i) ogólnie ocenia obecną sytuację gospodarczą w Polsce?
Czy jest ona:



Pominięto odpowiedzi „trudno powiedzieć”

TABELA 7

Jak Pan(i) ogólnie ocenia obecną sytuację gospodarczą w Polsce? Czy jest ona:	Wskazania respondentów według terminów badań													
	2020							2021						
	VII	VIII	IX	X	X/2	XI	XII	I	II	III	IV	V	VI	VII
	w procentach													
– dobra	41	40	36	34	26	20	27	24	26	27	26	30	30	34
– ani dobra, ani zła	32	30	32	34	27	33	26	32	27	31	30	34	38	33
– zła	22	25	27	27	42	42	40	40	41	37	38	30	25	28
Trudno powiedzieć	5	6	5	5	5	4	6	5	5	5	6	6	7	5

Częściej zadowolone z sytuacji gospodarczej wyrażają starsi ankietowani (49% badanych w wieku 65+), gorzej wykształceni (43% badanych z wykształceniem podstawowym lub gimnazjalnym i 45% z wykształceniem zasadniczym zawodowym), a w grupach społeczno-zawodowych – emeryci (49%),

renciści oraz robotnicy niewykwalifikowani (po 46%). Podobnie jak w przypadku wcześniej analizowanych wskaźników częściej pozytywnie kondycję gospodarki postrzegają badani bardziej religijni (mierząc poziom religijności częstością udziału w praktykach religijnych), a także deklarujący prawicowe poglądy polityczne (58%) – zob. tabela aneksowa 5.

W istotny sposób opinie na temat sytuacji gospodarczej różnicują preferencje partyjne. Jedynie zwolennicy Prawa i Sprawiedliwości (wraz z Solidarną Polską i Porozumieniem) w większości dobrze oceniają sytuację gospodarczą. Wśród popierających ugrupowania opozycyjne niezadowolenie przeważa nad zadowoleniem.

TABELA 8

Na kandydata której partii/ugrupowania głosował(a)by Pan(i) w wyborach do Sejmu?	Jak Pan(i) ogólnie ocenia obecną sytuację gospodarczą w Polsce? Czy jest ona:			
	dobra	ani dobra, ani zła	zła	Trudno powiedzieć
	w procentach			
Prawo i Sprawiedliwość (wraz z Solidarną Polską i Porozumieniem)	70	17	10	3
Konfederacja Wolność i Niepodległość*	22	30	46	3
Polska 2050 Szymona Hołowni	17	45	36	3
Lewica*	14	38	48	0
Koalicja Obywatelska	9	38	49	4
Niezdecydowani, na kogo głosować	25	34	30	11
Niezamierzający głosować	21	42	28	9

* Uwaga, niewielka liczebność elektoratu tego ugrupowania w próbie

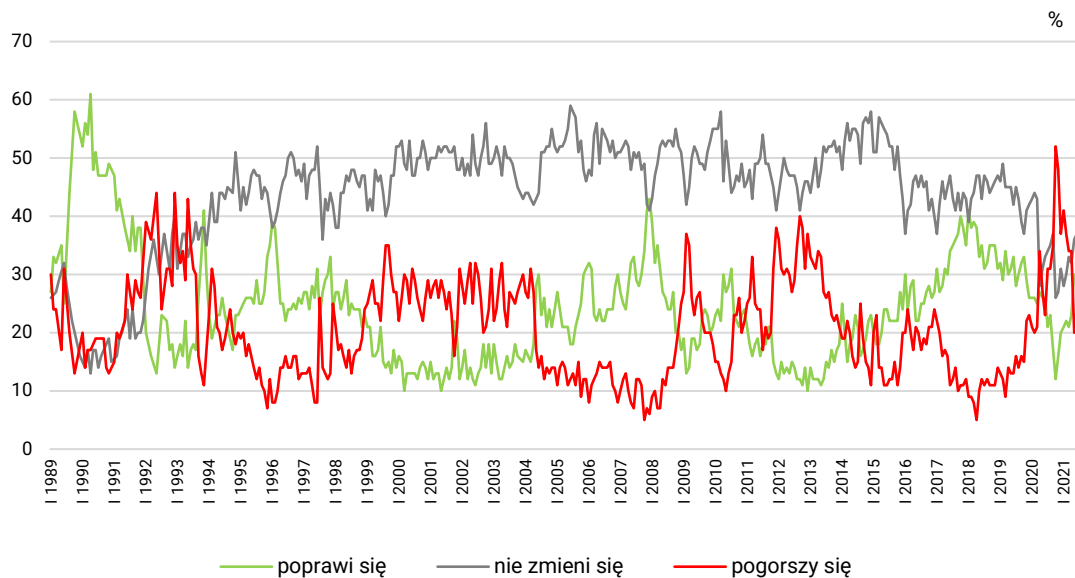
Przewidywania

Od ostatniego badania pogorszyły się przewidywania dotyczące sytuacji gospodarczej w przeciągu najbliższego roku. O 4 punkty procentowe ubyło wyrażających optymizm w tym obszarze (spadek z 28% do 24%), a o 2 punkty wzrósł odsetek obawiających się pogorszenia (wzrost z 24% do 26%). Nadal najliczniejszą grupę stanowią badani przewidujący utrzymanie *status quo* (37%).

TABELA 9

Czy, Pana(i) zdaniem, w ciągu najbliższego roku sytuacja gospodarcza w Polsce:	Wskazania respondentów według terminów badań													
	2020							2021						
	VII	VIII	IX	X	X/2	XI	XII	I	II	III	IV	V	VI	VII
	w procentach													
– poprawi się	26	21	23	17	12	16	20	21	22	21	23	30	28	24
– nie zmieni się	33	34	35	37	26	27	31	28	30	33	32	36	37	37
– pogorszy się	23	31	31	35	52	48	37	41	37	34	34	20	24	26
Trudno powiedzieć	19	14	11	11	10	9	13	10	11	12	11	14	11	13

RYS. 6. Czy, Pana(i) zdaniem, w ciągu najbliższego roku sytuacja gospodarcza w Polsce:



Pominięto odpowiedzi „trudno powiedzieć”

SYTUACJA WŁASNA BADANYCH I MATERIALNE WARUNKI ŻYCIA

Oceny

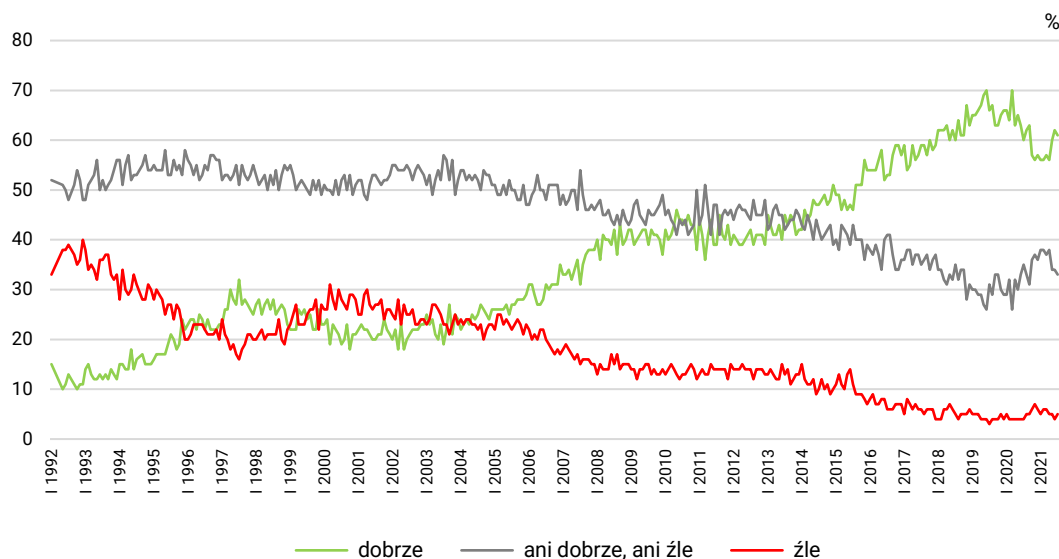
Oceny poziomu życia i warunków materialnych gospodarstw domowych respondentów w zasadzie nie zmieniły się w ciągu ostatniego miesiąca. Obecnie większość badanych deklaruje, że im i ich rodzinom żyje się dobrze (61%), co trzeci, że przeciętnie (33%), a relatywnie niewiele, że źle (5%).

TABELA 10

Czy obecnie Panu(i) i Pana(i) rodzinie żyje się:	Wskazania respondentów według terminów badań													
	2020							2021						
	VII	VIII	IX	X	X/2	XI	XII	I	II	III	IV	V	VI	VII
	w procentach													
– dobrze	63	60	62	63	57	56	57	56	56	57	56	60	62	61
– ani dobrze, ani źle	33	35	33	31	36	37	36	38	38	37	38	34	34	33
– źle	4	4	5	5	6	7	6	5	6	6	5	5	4	5

CBOS

RYS. 7. Czy obecnie Panu(i) i Pana(i) rodzinie żyje się:



Pominięto odpowiedzi „trudno powiedzieć”

Również ponad połowa ankietowanych wyraża zadowolenie z warunków materialnych swoich gospodarstw domowych (57%), ponad jedna trzecia ocenia je przeciętnie (36%), a tylko nieliczni są z nich niezadowoleni (6%).

CBOS

RYS. 8. Jak Pan(i) ocenia obecne warunki materialne swojego gospodarstwa domowego? Czy są one:

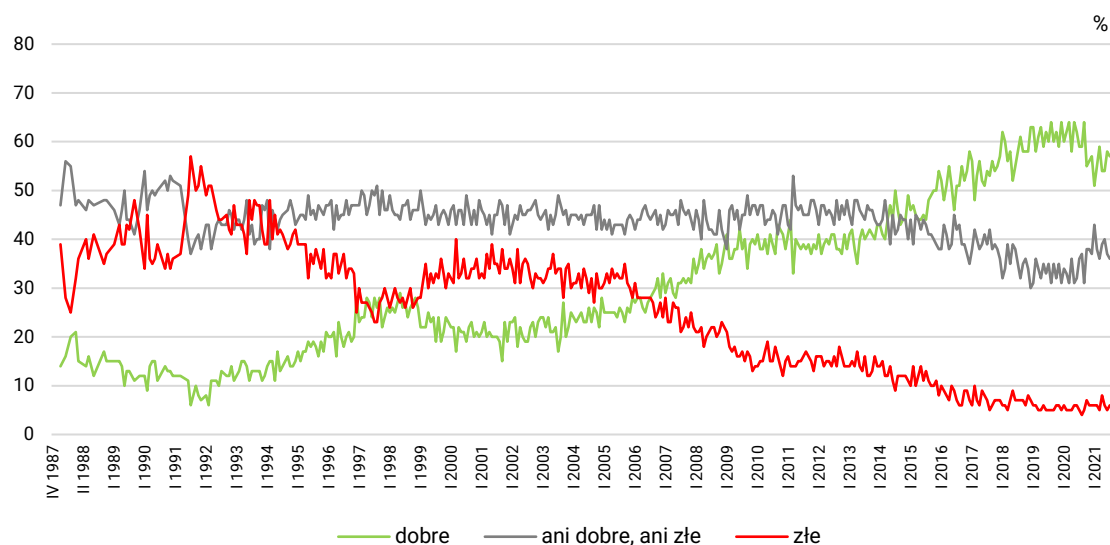


TABELA 11

Jak Pan(i) ocenia obecne warunki materialne swojego gospodarstwa domowego? Czy są one:	Wskazania respondentów według terminów badań													
	2020							2021						
	VII	VIII	IX	X	X/2	XI	XII	I	II	III	IV	V	VI	VII
	w procentach													
– dobre	62	59	59	64	55	56	57	51	55	59	54	54	58	57
– ani dobre, ani złe	32	36	37	31	38	38	37	43	38	36	39	40	37	36
– złe	6	5	4	5	7	6	6	6	6	5	8	6	5	6

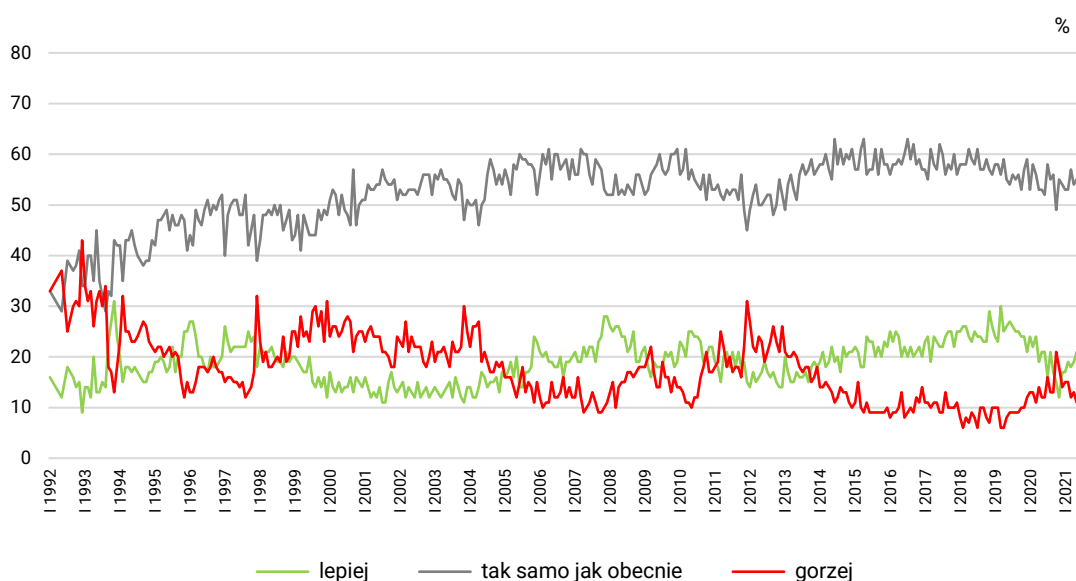
Częściej zadowolenie z poziomu życia oraz warunków materialnych deklarują badani z gospodarstw domowych o wyższych dochodach *per capita* i lepiej wykształceni. Pewne znaczenie w tym kontekście odgrywa również wiek respondentów – generalnie młodsze osoby częściej wyrażają zadowolenie z poziomu życia i warunków materialnych. Relatywnie najlepiej sytuację swoją i swoich rodzin postrzegają najmłodszy respondenci w wieku 18–24 lata (zob. tabele aneksowe 7 i 8).

Przewidywania

Przewidywania dotyczące poziomu życia i warunków materialnych gospodarstw domowych pozostają stabilne. Podobnie jak w czerwcu ponad połowa ankietowanych uważa, że za rok im i ich rodzinom będzie żyło się tak samo (56%), a liczący na poprawę przeważają nad obawiającymi się pogorszenia (19% wobec 12%).

CBOS

RYS. 9. Jak Pan(i) sądzi, czy za rok Panu(i) i Pana(i) rodzinie będzie się żyło:



Pominięto odpowiedzi „trudno powiedzieć”

TABELA 12

Jak Pan(i) sądzi, czy za rok Panu(i) i Pana(i) rodzinie będzie się żyło:	Wskazania respondentów według terminów badań													
	2020							2021						
	VII	VIII	IX	X	X/2	XI	XII	I	II	III	IV	V	VI	VII
	w procentach													
– lepiej	21	16	21	17	15	12	17	17	19	18	19	21	19	19
– tak samo	52	58	55	56	49	55	54	53	53	57	54	55	55	56
– gorzej	12	16	13	13	21	18	14	15	15	12	13	11	13	12
Trudno powiedzieć	15	10	11	13	15	15	14	15	13	13	14	13	13	13

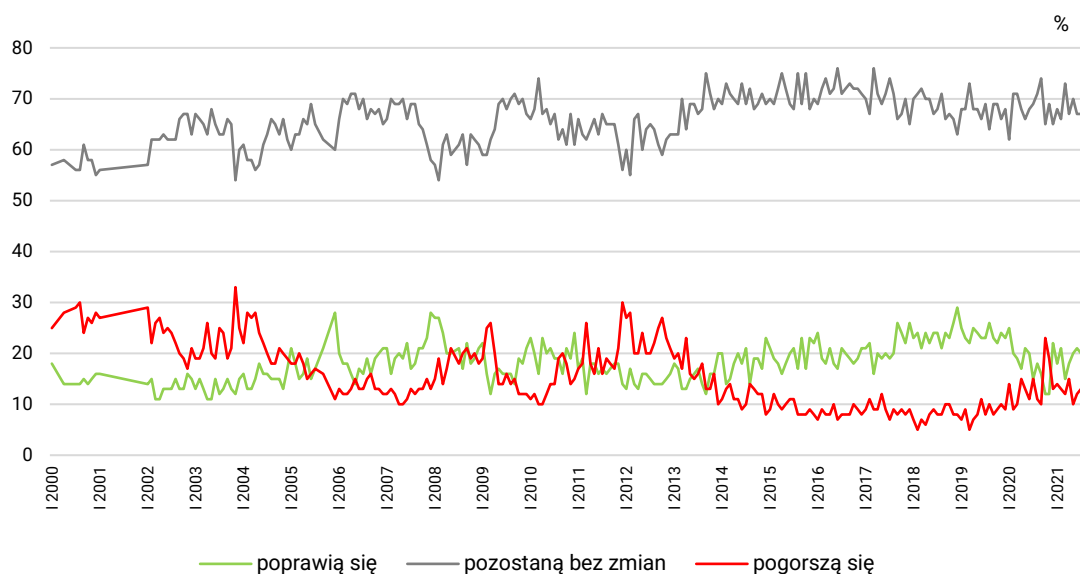
Przewidujący poprawę warunków materialnych gospodarstw domowych również przeważają nad obawiającymi się ich pogorszenia (20% wobec 13%), a najliczniejszą grupę stanowią niezakładający zmian w tym obszarze (67%).

TABELA 13

Jak Pan(i) sądzi, czy w ciągu najbliższego roku warunki materialne Pana(i) gospodarstwa domowego:	Wskazania respondentów według terminów badań													
	2020							2021						
	VII	VIII	IX	X	X/2	XI	XII	I	II	III	IV	V	VI	VII
	w procentach													
– poprawią się	20	15	18	16	12	12	22	18	21	15	18	20	21	20
– pozostaną bez zmian	68	69	71	74	65	69	65	68	66	73	67	70	67	67
– pogorszą się	11	15	11	10	23	19	13	14	13	12	15	10	12	13

CBOS

RYS. 10. Jak Pan(i) sądzi, czy w ciągu najbliższego roku warunki materialne Pana(i) gospodarstwa domowego:



W stosunku do czerwca w niewielkim stopniu wzrósł krytycyzm w postrzeganiu kierunku zmian zachodzących w kraju oraz sytuacji politycznej. Z kolei w prognozach dotyczących sytuacji politycznej wzrosła niepewność, a rzadziej wyrażane jest przekonanie o utrzymaniu *status quo*. W ciągu ostatnich kilku tygodni opinie na temat kondycji gospodarki bardziej się spolaryzowały. Podkreślić jednak należy, że nadal – już drugi miesiąc z kolei – ocen pozytywnych jest więcej niż negatywnych. Jednocześnie nieco gorsze niż miesiąc temu są przewidywania dotyczące sytuacji gospodarczej w ciągu najbliższego roku. O ile w maju i w czerwcu rejestrowaliśmy przewagę optymizmu nad pesymizmem w tym obszarze, o tyle w lipcu obawiający się pogorszenia zaczęli nieznacznie przeważać nad liczącymi na poprawę.

Opracowała

Małgorzata Omyła-Rudzka