

Nastroje na rynku pracy w drugiej połowie sierpnia

Znak jakości przyznany CBOS przez
Organizację Firm Badania Opinii i Rynku na rok 2020/21



Fundacja Centrum Badania Opinii Społecznej
ul. Świętojerska 5/7, 00-236 Warszawa
e-mail: sekretariat@cbos.pl; info@cbos.pl
<http://www.cbos.pl>
(48 22) 629 35 69

SPIS TREŚCI

Sytuacja w zakładach pracy.....	1
Oceny	1
Przewidywania.....	4
Poczucie zagrożenia bezrobociem.....	6
Sytuacja na lokalnych rynkach pracy.....	9

Centrum Badania Opinii Społecznej od prawie 30 lat regularnie bada kwestie związane z rynkiem pracy w Polsce. Osoby pracujące zarobkowo pytamy o ocenę obecnej sytuacji w ich zakładach pracy oraz o ich przewidywania dotyczące tego, jak będzie się ona kształtować w ciągu najbliższych dwunastu miesięcy. Badamy też ich poczucie zagrożenia bezrobociem i pewności utrzymania obecnej pracy. O opinię na temat sytuacji na lokalnych rynkach pracy prosimy wszystkich dorosłych respondentów. Ze względu na trwający stan epidemii sierpniowy sondaż z serii „Aktualne problemy i wydarzenia” przeprowadzono w ramach procedury mixed-mode¹.

SYTUACJA W ZAKŁADACH PRACY

Oceny

W drugiej połowie sierpnia większość (56%) pracujących zarobkowo obecną sytuację w swoich zakładach pracy oceniła pozytywnie, przy czym blisko połowa (49%) określiła ją jako po prostu dobrą, a tylko 7% uznało ją za bardzo dobrą. Blisko co trzeci (31%) pracujący określił sytuację w swoim miejscu pracy jako „ani dobrą, ani złą”, natomiast 11% respondentów oceniło, że sytuacja ta jest zła, jednak tylko 2% uznało ją za bardzo złą, a 9% – za po prostu złą. Trzech na stu pytanym nie potrafiło jej określić (3%).

¹ Badanie „Aktualne problemy i wydarzenia” (375) przeprowadzono w ramach procedury mixed-mode na reprezentatywnej imiennej próbie pełnoletnich mieszkańców Polski, wylosowanej z rejestru PESEL.

Każdy respondent wybierał samodzielnie jedną z metod:

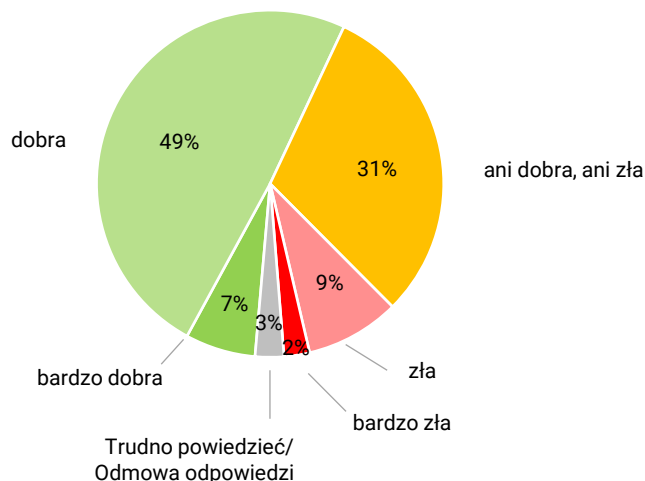
- wywiad bezpośredni z udziałem ankietera (metoda CAPI),
- wywiad telefoniczny po skontaktowaniu się z ankieterem CBOS (CATI) – dane kontaktowe respondent otrzymywał w liście zapowiednim od CBOS,
- samodzielne wypełnienie ankiety internetowej, do której dostęp był możliwy na podstawie loginu i hasła przekazanego respondentowi w liście zapowiednim od CBOS.

We wszystkich trzech przypadkach ankieta miała taki sam zestaw pytań oraz strukturę. Badanie zrealizowano w dniach od 16 do 26 sierpnia 2021 roku na próbie liczącej 1167 osób (w tym: 62,4% metodą CAPI, 23,5% – CATI i 14,1% – CAWI).

CBOS realizuje badania statutowe w ramach opisanej wyżej procedury od maja 2020 roku, w każdym przypadku podając proporcje wywiadów bezpośrednich, telefonicznych i internetowych.

RYS. 1. Jak Pan(i) ogólnie ocenia obecną sytuację w Pana(i) zakładzie pracy? Czy jest ona:

ODPOWIEDZI OSÓB PRACUJĄCYCH ZAROBKOWO ŁĄCZNIE Z ROLNIKAMI I OSOBAMI POMAGAJĄCYMI W PROWADZENIU GOSPODARSTWA ROLNEGO ORAZ PRACUJĄCYMI NA WŁASNY RACHUNEK POZA ROLNICTWEM, W TYM TAKŻE EMERYTÓW I RENCISTÓW PRACUJĄCYCH W NIEPEŁNYM WYMIARZE GODZIN (N=642)



W drugiej połowie sierpnia w porównaniu z pierwszą dekadą lipca² oceny aktualnej sytuacji w zakładach pracy znacząco się pogorszyły. Mimo iż większość pracujących zarobkowo twierdzi, że sytuacja w ich zakładach pracy jest dobra, to w porównaniu z poprzednim pomiarem jest ich o 7 punktów procentowych mniej. Jednocześnie przybyło badanych określających ją jako „ani dobrą, ani złą” (wzrost o 5 punktów procentowych) i oceniających ją źle (wzrost o 3 punkty). Warto też dodać, iż ostatnio ze zbliżonymi rozkładami ocen mieliśmy do czynienia w styczniu i lutym tego roku.

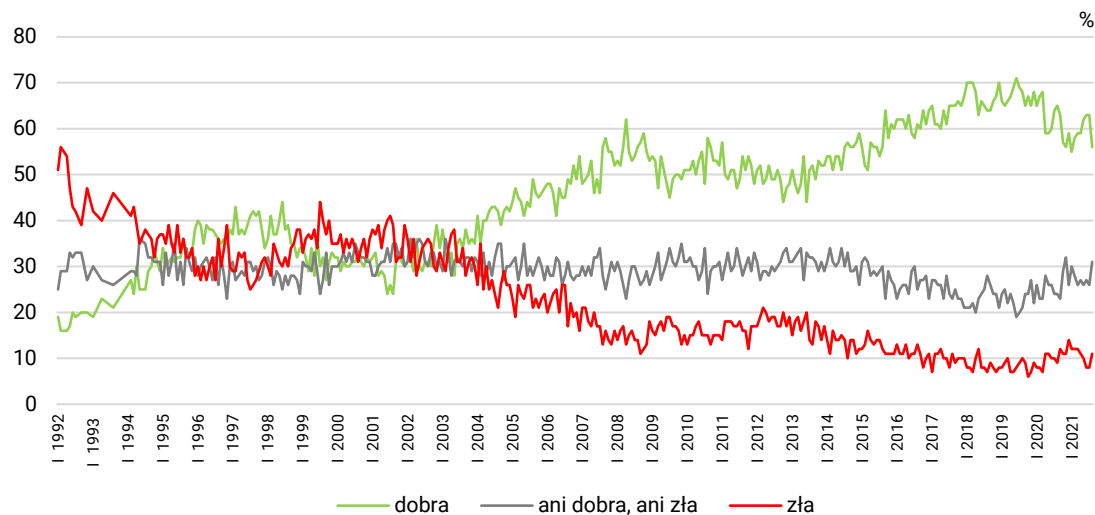
TABELA 1

Jak Pan(i) ogólnie ocenia obecną sytuację w Pana(i) zakładzie pracy? Czy jest ona:	Wskazania respondentów pracujących zarobkowo* według terminów badań													
	2020						2021							
	VIII	IX	X	X/2	XI	XII	I	II	III	IV	V	VI	VII	VIII
N*	621	626	619	578	566	549	623	650	636	620	639	685	649	642
	w procentach													
– dobra	64	65	63	57	56	59	55	58	59	59	62	63	63	56
– ani dobra, ani zła	24	24	23	29	32	26	30	28	26	27	26	27	26	31
– zła	10	9	12	11	11	14	12	12	12	11	10	8	8	11
Trudno powiedzieć/ Odmowa odpowiedzi	1	2	2	3	1	1	3	2	3	3	2	2	3	3

* Dotyczy osób pracujących zarobkowo, także rolników oraz emerytów i rencistów pracujących w niepełnym wymiarze godzin

² Zob. komunikat CBOS „Nastroje na rynku pracy w pierwszej dekadzie lipca”, lipiec 2021 (oprac. B. Badora).

RYS. 2. Jak Pan(i) ogólnie ocenia obecną sytuację w Pana(i) zakładzie pracy?^{*}
Czy jest ona:



* Odpowiedzi osób pracujących zarobkowo. Pominięto odpowiedzi „trudno powiedzieć” i odmowy odpowiedzi

Biorąc pod uwagę sektor własności, w porównaniu z pierwszą dekadą lipca³, pogorszenie nastrojów odnotowaliśmy we wszystkich grupach za wyjątkiem pracujących w prywatnych gospodarstwach rolnych, gdzie oceny aktualnej sytuacji w miejscu pracy się poprawiły. Również wśród właścicieli indywidualnych gospodarstw rolnych i pomagających im członków rodzin oceny te są lepsze niż na początku lipca. Natomiast w pozostałych analizowanych grupach zawodowych opinie w tej kwestii się pogorszyły.

Mimo iż w drugiej połowie sierpnia różnice ocen aktualnej sytuacji w zakładach pracy w różnych sektorach gospodarki okazały się nieistotne statystycznie, to warto zauważyć, iż nieco lepiej niż pozostali sytuację w miejscu pracy oceniają pracujący w spółkach właścicieli prywatnych i państwa oraz w sektorze prywatnym poza rolnictwem. Tak jak w poprzednich miesiącach najmniej opinii pozytywnych wyrażają w tym względzie osoby pracujące w indywidualnych gospodarstwach rolnych, w tym także ich właściciele (zob. tabelę aneksową 1).

³ Por. przypis 2.

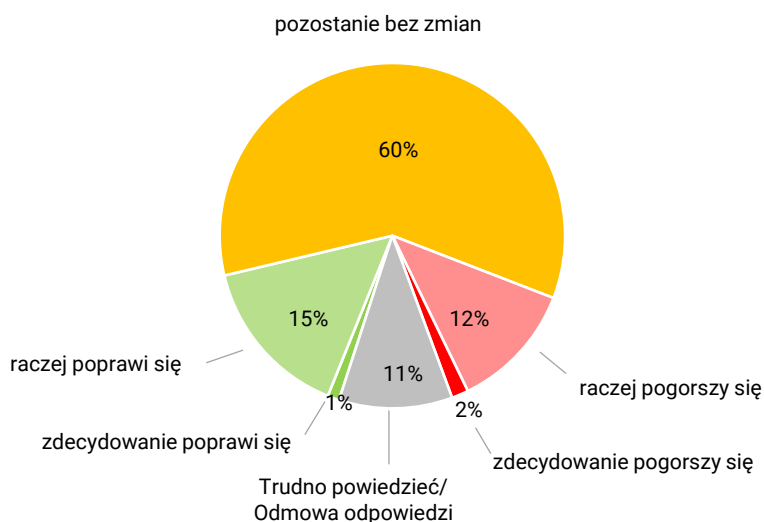
Przewidywania

W drugiej połowie sierpnia, podobnie jak w poprzednich miesiącach, większość (60%) pracujących zarobkowo przewidywała, że w ciągu najbliższego roku sytuacja w ich zakładach pracy pozostanie bez zmian. Pozostali minimalnie częściej spodziewali się poprawy niż pogorszenia (16% wobec 14%). Warto też dodać, iż nawet badani spodziewający się w ciągu najbliższych dwunastu miesięcy poprawy lub pogorszenia sytuacji w swoim zakładzie pracy na ogół nie oczekiwali istotnych zmian (1% mówiło o zdecydowanej poprawie, a 2% o zdecydowanym pogorszeniu). Co dziewiąty (11%) respondent nie potrafił ocenić, jak w ciągu najbliższego roku będzie wyglądała sytuacja w jego miejscu pracy.

CBOS

RYS. 3. Czy, Pana(i) zdaniem, w ciągu najbliższego roku sytuacja w Pana(i) zakładzie pracy:

ODPOWIEDZI OSÓB PRACUJĄCYCH ZAROBKOWO ŁĄCZNIE Z ROLNIKAMI I OSOBAMI POMAGAJĄCYMI W PROWADZENIU GOSPODARSTWA ROLNEGO ORAZ PRACUJĄCYMI NA WŁASNY RACHUNEK POZA ROLNICTWEM, W TYM TAKŻE EMERYTÓW I RENCISTÓW PRACUJĄCYCH W NIEPEŁNYM WYMIARZE GODZIN (N=642)



Sierpniowe prognozy dotyczące zakładów pracy są znacznie mniej optymistyczne niż notowane na początku lipca – o 4 punkty procentowe ubyło optymistów, a o 5 punktów procentowych przybyło pesymistów. W efekcie tych zmian przewidywania badanych dotyczące rozwoju sytuacji w ich zakładach pracy w ciągu najbliższego roku od momentu badania są obecnie gorsze niż w okresie od kwietnia do lipca i zbliżone do formułowanych w pierwszym kwartale tego roku.

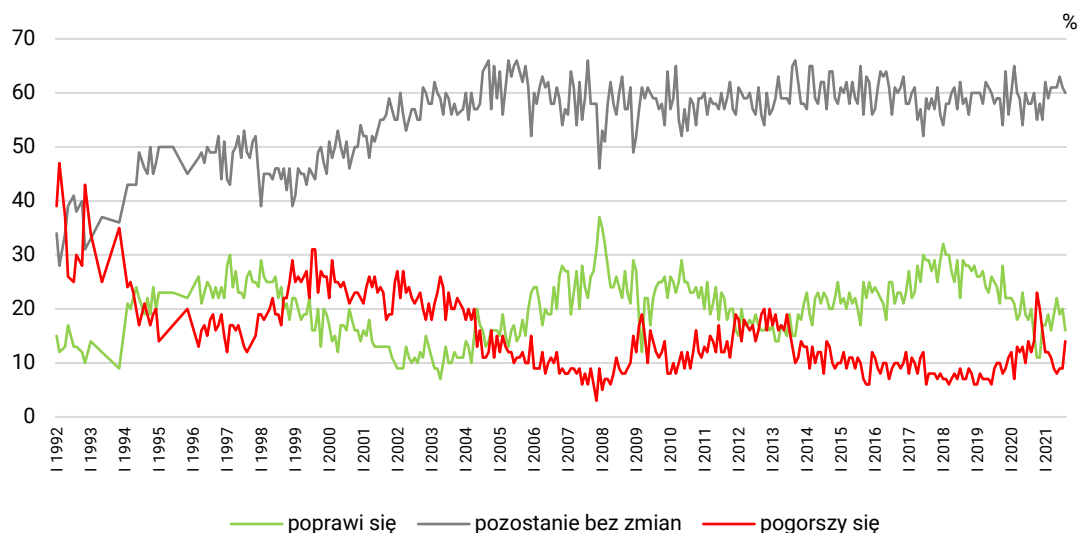
TABELA 2

Czy, Pana(i) zdaniem, w ciągu najbliższego roku sytuacja w Pana(i) zakładzie pracy:	Wskazania respondentów pracujących zarobkowo* według terminów badań													
	2020						2021							
	VIII	IX	X	X/2	XI	XII	I	II	III	IV	V	VI	VII	VIII
N*	621	626	619	578	566	549	623	650	636	620	639	685	649	642
	w procentach ¹⁶													
– poprawi się	18	20	15	11	11	17	17	19	16	19	22	19	20	16
– pozostanie bez zmian	58	58	60	55	58	55	62	59	61	61	61	63	61	60
– pogorszy się	14	12	14	23	20	16	12	12	11	9	8	9	9	14
Trudno powiedzieć/ Odmowa odpowiedzi	10	10	11	12	11	12	9	10	12	11	9	9	10	11

* Dotyczy osób pracujących zarobkowo, także rolników oraz emerytów i rencistów pracujących w niepełnym wymiarze godzin

CBOS

RYS. 4. Czy, Pana(i) zdaniem, w ciągu najbliższego roku sytuacja w Pana(i) zakładzie pracy*:



* Odpowiedzi respondentów pracujących zarobkowo. Pominięto odpowiedzi „trudno powiedzieć” i odmowy odpowiedzi

Prognozy dotyczące rozwoju sytuacji w zakładach pracy respondentów w ciągu najbliższego roku od momentu badania najbardziej różnicuje ocena stanu aktualnego. Im lepiej badani oceniają obecną sytuację w swoich zakładach pracy, tym częściej wyrażają przekonanie, że w ciągu najbliższych dwunastu miesięcy sytuacja w nich się poprawi (od 5% wśród oceniających ją źle do 22% w grupie oceniających ją dobrze). Analogicznie – im gorsze oceny stanu aktualnego, tym częściej przewidywane było pogorszenie w ciągu najbliższego roku (od 5% w grupie oceniających, że obecna sytuacja ich zakładów pracy jest dobra, do 44% wśród uważających ją za złą). Widać również, że wśród badanych źle oceniających obecną sytuację w swoich zakładach pracy najliczniejszą grupę stanowią przewidujący, że w ciągu roku będzie się ona jeszcze pogarszać, natomiast pozostali pracujący w większości spodziewają się stabilizacji.

TABELA 3

Czy, Pana(i) zdaniem, w ciągu najbliższego roku, sytuacja w Pana(i) zakładzie pracy*:	Jak Pan(i) ogólnie ocenia obecną sytuację w Pana(i) zakładzie pracy? Czy jest ona:		
	dobra	ani dobra, ani zła	zła
	procentowanie w kolumnach		
– poprawi się	22	11	5
– pozostanie bez zmian	65	63	37
– pogorszy się	5	18	44
Trudno powiedzieć/Odmowa odpowiedzi	9	8	14

* Odpowiedzi osób pracujących zarobkowo, także rolników oraz emerytów i rencistów pracujących w niepełnym wymiarze godzin (N=642)

Prognozy sytuacji w zakładach wyraźnie różnicuje też sektor własności. Nadzieję na poprawę, nieco częściej niż pozostali, wyrażają pracujący w spółkach właścicieli prywatnych i państwa (21%). Oni też najrzadziej przewidują, że sytuacja w ich zakładach pracy może się pogorszyć (9%). Najwięcej pesymistów (18%) i najmniej optymistów (9%) jest natomiast wśród pracowników instytucji, urzędów lub zakładów całkowicie państwowych, samorządowych lub publicznych, w tym także jednoosobowych spółek Skarbu Państwa (zob. tabelę aneksową 2). Porównując sierpniowe wyniki z danymi z pierwszej dekady lipca⁴ można ponadto zauważyć, iż pogorszenie prognoz nastąpiło w sektorze prywatnym z wyłączeniem rolnictwa (w tym w grupie osób prowadzących pozarolniczą działalność gospodarczą) oraz wśród pracowników instytucji, urzędów lub zakładów całkowicie państwowych, samorządowych lub publicznych, w tym także jednoosobowych spółek Skarbu Państwa. Wśród pracujących w prywatnych gospodarstwach rolnych (w tym w grupie rolników indywidualnych i pomagających im członków rodzin) oraz w spółkach właścicieli prywatnych i państwa nastąpiła natomiast ich poprawa.

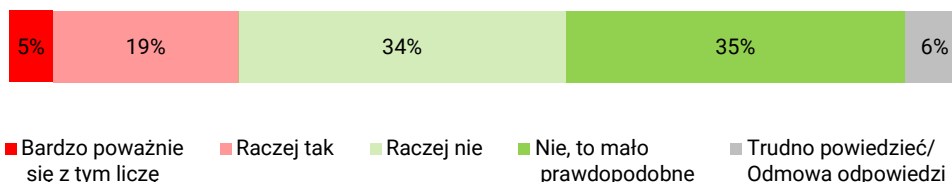
POCZUCIE ZAGROŻENIA BEZROBOCIEM

W drugiej połowie sierpnia odnotowaliśmy kolejny znaczący spadek odsetka pracujących zarobkowo, którzy deklarują większą lub mniejszą pewność utrzymania obecnej pracy (69%, spadek o 6 punktów procentowych od pierwszej dekady lipca i łącznie o 9 punktów od czerwca br.). W porównaniu z lipcem wśród pracujących zarobkowo nastąpił też znaczący wzrost poczucia zagrożenia utratą obecnej pracy – taką możliwość bierze pod uwagę obecnie blisko co czwarty pytany (24%, wzrost o 5 punktów procentowych). Tak jak poprzednio 6% nie potrafi jednoznacznie określić się w tej kwestii.

⁴ Por. przypis 2.

RYS. 5. Czy liczy się Pan(i) z możliwością utraty obecnej pracy (zwolnienia, bankructwa, upadku, likwidacji zakładu, gospodarstwa itp.)?

ODPOWIEDZI OSÓB PRACUJĄCYCH ZAROBKOWO ŁĄCZNIE Z ROLNIKAMI I OSOBAMI POMAGAJĄCYMI W PROWADZENIU GOSPODARSTWA ROLNEGO ORAZ PRACUJĄCYMI NA WŁASNY RACHUNEK POZA ROLNICTWEM, W TYM TAKŻE EMERYTÓW I RENCISTÓW PRACUJĄCYCH W NIEPEŁNYM WYMIARZE GODZIN (N=642)



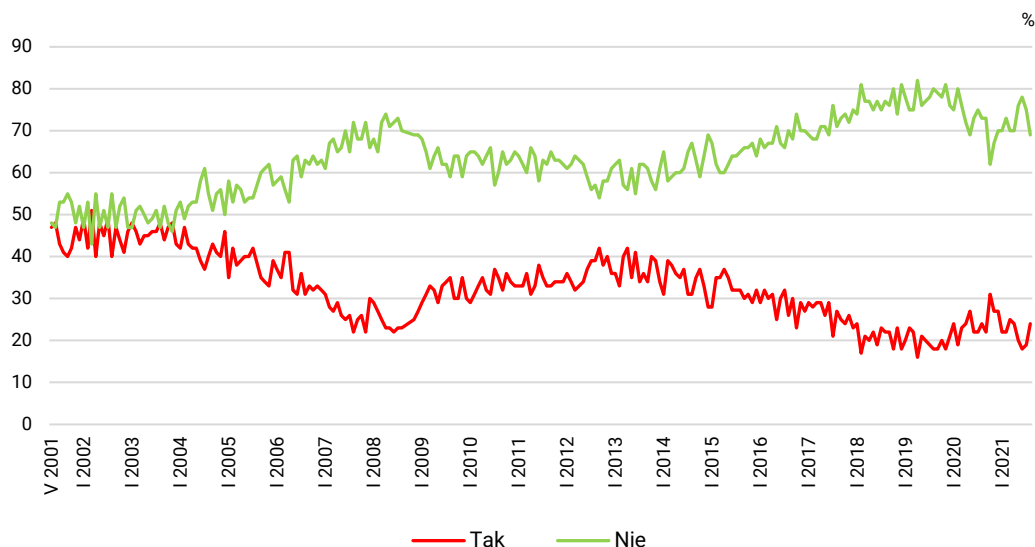
Warto też dodać, iż w stosunku do początku lipca ubyłoby zarówno badanych uważających utratę obecnej pracy za zdarzenie mało prawdopodobne, jak i tych, którzy raczej nie biorą tego pod uwagę (po 3 punkty procentowe), a przybyło przede wszystkim tych, którzy deklarują, że raczej liczą się z taką możliwością (wzrost o 4 punkty procentowe). W porównaniu z poprzednim pomiarem tylko minimalnie więcej pracujących twierdzi natomiast, że bardzo poważnie liczy się z możliwością utraty obecnej pracy (wzrost o 1 punkt procentowy). Wyniki sierpniowego badania są wyraźnie gorsze niż w poprzednich trzech miesiącach i zbliżone do uzyskiwanych od stycznia do kwietnia tego roku.

TABELA 4

Czy liczy się Pan(i) z możliwością utraty obecnej pracy (zwolnienia, bankructwa, upadku, likwidacji zakładu, gospodarstwa itp.)?	Wskazania osób pracujących zarobkowo* według terminów badań													
	2020						2021							
	VIII	IX	X	X/2	XI	XII	I	II	III	IV	V	VI	VII	VIII
	N=621	N=626	N=619	N=578	N=566	N=549	N=623	N=650	N=636	N=620	N=639	N=685	N=649	N=642
	w procentach													
Bardzo poważnie się z tym liczę	4	5	5	9	6	6	4	5	4	7	3	3	4	5
Raczej tak	18	19	17	22	21	21	18	17	21	17	17	15	15	19
Raczej nie	41	40	35	34	34	38	37	39	33	37	33	36	37	34
Nie, to mało prawdopodobne	34	33	38	28	33	32	33	34	37	33	43	42	38	35
Trudno powiedzieć/Odmowa odpowiedzi	4	3	5	7	6	3	8	5	5	6	3	4	6	6

* Dotyczy osób pracujących zarobkowo, także rolników oraz emerytów i rencistów pracujących w niepełnym wymiarze godzin

RYS. 6. Czy liczy się Pan(i) z możliwością utraty obecnej pracy (zwolnienia, bankructwa, upadku, likwidacji zakładu, gospodarstwa itp.)?*



* Zsumowano odsetki odpowiedzi: „Bardzo poważnie się z tym liczę” i „Raczej tak” (Tak) oraz „Nie, to mało prawdopodobne” i „Raczej nie” (Nie). Pominięto odpowiedzi „trudno powiedzieć” i odmowy odpowiedzi

Uwaga: pytanie zadawano respondentom pracującym zarobkowo, łącznie z rolnikami i osobami pomagającymi w prowadzeniu gospodarstwa rolnego oraz pracującymi na własny rachunek poza rolnictwem

Poczucie bezpieczeństwa zatrudnienia zależy przede wszystkim od prognoz dotyczących rozwoju sytuacji w zakładzie pracy w ciągu najbliższych dwunastu miesięcy. Utraty pracy nie obawiają się badani oczekujący, że w ciągu najbliższego roku sytuacja w ich zakładach pracy zdecydowanie się poprawi. Poczucie bezpieczeństwa deklaruje też większość pracujących, którzy przewidują, że sytuacja w ich zakładach pracy raczej się poprawi lub pozostanie bez zmian. Z możliwością utraty pracy liczy się natomiast trzy czwarte prognozujących jej zdecydowane pogorszenie i połowa uważających, że raczej się ona pogorszy.

TABELA 5

Czy liczy się Pan(i) z możliwością utraty obecnej pracy (zwolnienia, bankructwa, upadku, likwidacji zakładu, gospodarstwa itp.)?*	Czy, Pana(i) zdaniem, w ciągu najbliższego roku, sytuacja w Pana(i) zakładzie pracy:					
	zdecydowanie się poprawi	raczej się poprawi	pozostanie bez zmian	raczej się pogorszy	zdecydowanie się pogorszy	Trudno powiedzieć
	procentowanie w kolumnach					
Bardzo poważnie się z tym liczę	0	4	3	11	27	4
Raczej tak	0	12	18	39	49	15
Raczej nie	40	33	39	17	15	29
Nie, to mało prawdopodobne	60	50	36	24	8	26
Trudno powiedzieć	0	1	4	10	0	25

* Odpowiedzi osób pracujących zarobkowo (N=642)

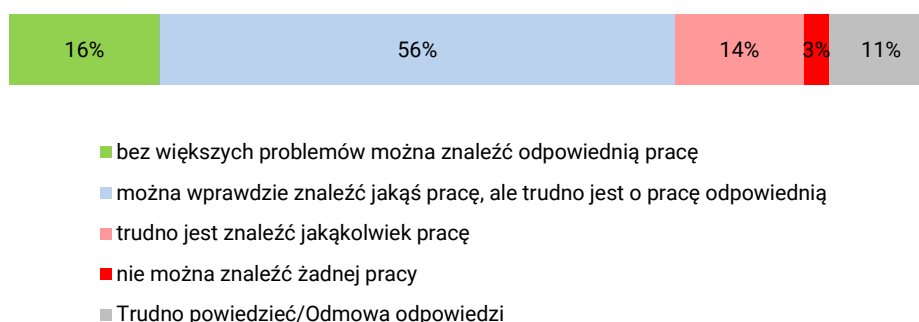
W porównaniu z pierwszą dekadą lipca⁵ znacząco wzrosło poczucie zagrożenia utratą obecnej pracy i spadło poczucie bezpieczeństwa zatrudnienia wśród rolników indywidualnych i pomagających im członków rodzin oraz ogółu pracujących w prywatnych gospodarstwach rolnych. W mniejszym stopniu dotyczy to też badanych prowadzących pozarolniczą działalność gospodarczą, pracowników usług oraz instytucji, urzędów lub zakładów całkowicie państwowych, samorządowych lub publicznych, w tym także jednoosobowych spółek Skarbu Państwa. Obecnie różnice deklaracji badanych pracujących w różnych sektorach gospodarki oraz należących do różnych grup zawodowych nie są istotne statystycznie, choć zwraca uwagę bardzo duża pewność utrzymania obecnej pracy wśród osób zajmujących stanowiska kierownicze lub specjalistyczne wymagające wyższego wykształcenia (aż 48% z nich uważa utratę obecnej pracy za mało prawdopodobną) – zob. tabelę aneksową 3.

SYTUACJA NA LOKALNYCH RYNKACH PRACY

W drugiej połowie sierpnia zdecydowana większość ogółu dorosłych Polaków oceniła, że w ich miejscowości lub okolicy można znaleźć pracę (wzrost z 71% do 72%). Jednocześnie jednak w porównaniu z poprzednim pomiarem w tej grupie ubyło osób deklarujących, iż w ich miejscowości lub okolicy bez większych problemów można znaleźć odpowiednią pracę (spadek o 3 punkty procentowe do 16%), a przybyło uważających, że można tam wprawdzie znaleźć jakąś pracę, ale trudno jest o pracę odpowiednią (wzrost o 4 punkty procentowe do 56%). Nieznacznie ubyło badanych twierdzących, że w ich okolicy możliwości znalezienia zatrudnienia są znacząco ograniczone lub wręcz ich nie ma (spadek z 18% do 17%). Tak jak poprzednio 11% uchyliło się od jednoznacznej oceny sytuacji na lokalnym rynku pracy.

CBOS

RYS. 7. Jak określił(a)by Pan(i) sytuację na rynku pracy w Pana(i) miejscowości lub w okolicy? Czy, Pana(i) zdaniem, obecnie:

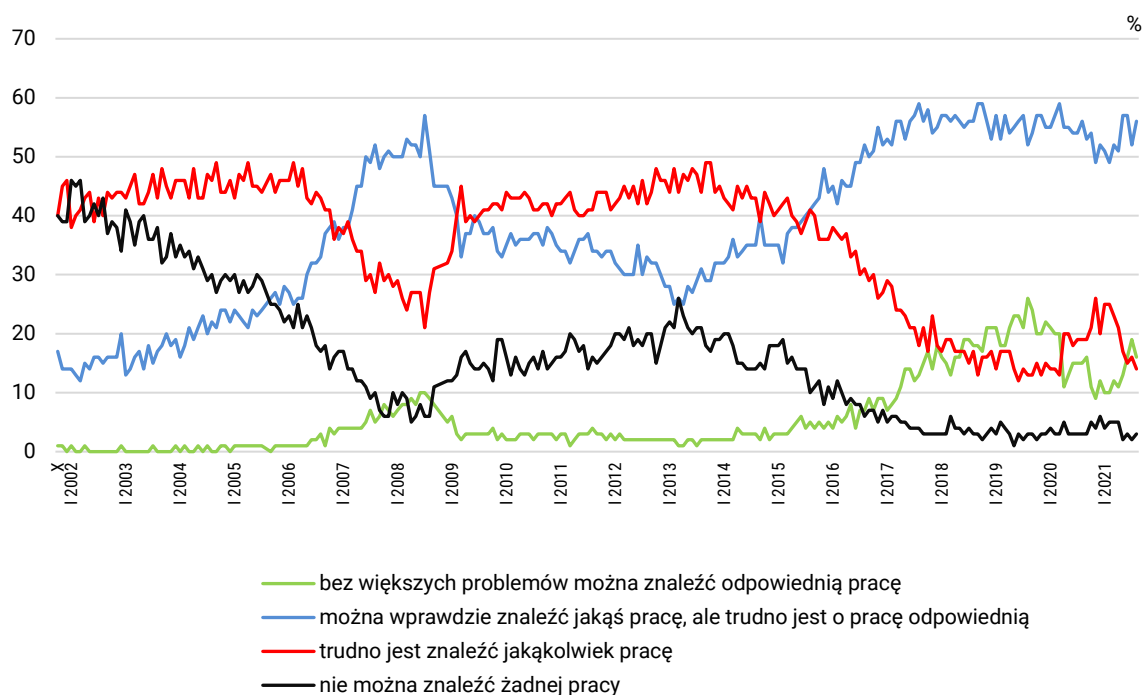


⁵ Por. przypis 2.

Wśród ogółu badanych oceny aktualnej sytuacji na lokalnych rynkach pracy od pierwszej dekady lipca zmieniły się nieznacznie.

CBOS

RYS. 8. Jak określił(a)by Pan(i) sytuację na rynku pracy w Pana(i) miejscowości lub okolicy? Czy, Pana(i) zdaniem, obecnie:



Pominięto odpowiedzi „trudno powiedzieć” i odmowy odpowiedzi

TABELA 6

Jak określił(a)by Pan(i) sytuację na rynku pracy w Pana(i) miejscowości lub okolicy? Czy, Pana(i) zdaniem, obecnie:	Wskazania respondentów według terminów badań													
	2020						2021							
	VIII	IX	X	X/2	XI	XII	I	II	III	IV	V	VI	VII	VIII
	w procentach													
– bez większych problemów można znaleźć odpowiednią pracę	15	15	16	11	9	12	10	10	12	11	13	16	19	16
– można wprawdzie znaleźć jakąś pracę, ale trudno jest o pracę odpowiednią	54	56	53	54	49	52	51	49	52	51	57	57	52	56
– trudno jest znaleźć jakąkolwiek pracę	19	19	19	21	26	20	25	25	23	21	17	15	16	14
– nie można znaleźć żadnej pracy	3	3	3	5	4	6	4	5	5	5	2	3	2	3
Trudno powiedzieć/ Odmowa odpowiedzi	9	7	9	10	12	10	10	10	9	12	11	9	11	11

Oceny lokalnych rynków pracy wyraźnie różnicuje wielkość miejscowości, w której mieszkają badani. W drugiej połowie sierpnia najgorzej oceniali je mieszkańcy wsi i miast poniżej 20 tys., z których odpowiednio 24% i 20% było zdania, że w okolicy miejsca zamieszkania możliwości znalezienia pracy są bardzo ograniczone lub w ogóle ich nie ma. Im większa miejscowość, tym mniej takich deklaracji. Najwięcej przekonanych, że w ich mieście lub okolicy bez większych problemów można znaleźć odpowiednią pracę, odnotowaliśmy natomiast wśród mieszkańców miast, których ludność liczy co najmniej 500 tys. (25%). Warto jednak dodać, iż nawet tam dominują badani, którzy twierdzą, że w ich miejscu zamieszkania lub okolicy można wprawdzie znaleźć jakąś pracę, ale trudno jest o pracę odpowiednią (53%).

Oceny sytuacji na lokalnych rynkach pracy wiążą się też z płcią i wykształceniem badanych. Niezmiennie mężczyźni postrzegają ją lepiej niż kobiety, a w szczególności mężczyźni znacznie częściej twierdzą, że w ich miejscowości lub okolicy bez większych problemów można znaleźć odpowiednią pracę (21% wobec 12%), natomiast kobiety częściej wskazują na mniejsze lub większe problemy ze znalezieniem zatrudnienia (20% wobec 12%). Im wyższy poziom wykształcenia, tym rzadziej badani wyrażają przekonanie, że w miejscowości zamieszkania lub jej okolicy możliwości znalezienia pracy są bardzo ograniczone lub w ogóle ich nie ma. Wyraźnie lepiej niż osoby słabiej wykształcone sytuację na lokalnych rynkach pracy postrzegają badani z wyższym wykształceniem, wśród których 22% uważa, że w okolicy ich miejsca zamieszkania bez większych problemów można znaleźć odpowiednią pracę.

W drugiej połowie sierpnia przekonanie, że w miejscowości zamieszkania lub jej okolicy możliwości znalezienia pracy są bardzo ograniczone lub w ogóle ich nie ma, wyrażali najczęściej pracownicy usług (28%), pracownicy administracyjno-biurowi (25%) oraz bezrobotni (22%). Na całkowity brak możliwości znalezienia jakiegokolwiek pracy najczęściej wskazują pracownicy usług (8%), rolnicy indywidualni i pomagający im członkowie rodzin oraz bezrobotni (po 7%) – zob. tabelę aneksową 4.



W drugiej połowie sierpnia w porównaniu z pierwszą dekadą lipca nastąpiło wyraźne pogorszenie nastrojów związanych z miejscem pracy wśród osób pracujących zarobkowo. Wyraża się ono zarówno przez gorsze oceny i prognozy dotyczące sytuacji w zakładach pracy, jak i przez spadek poczucia bezpieczeństwa zatrudnienia oraz wzrost zagrożenia utratą obecnej pracy. W efekcie wskaźniki te są obecnie zbliżone do notowanych ostatnio w pierwszym kwartale tego roku. Być może jest to związane z prognozami wzrostu zachorowań na COVID-19 i zapowiedziami wprowadzania ograniczeń w życiu społecznym i gospodarczym. Jednocześnie wśród ogółu badanych oceny aktualnej sytuacji na lokalnych rynkach pracy od pierwszej dekady lipca zmieniły się nieznacznie.

Opracowała

Barbara Badora