

Nastroje społeczne we wrześniu

Znak jakości przyznany CBOS przez
Organizację Firm Badania Opinii i Rynku na rok 2020/21



Fundacja Centrum Badania Opinii Społecznej
ul. Świętojerska 5/7, 00-236 Warszawa
e-mail: sekretariat@cbos.pl; info@cbos.pl
<http://www.cbos.pl>
(48 22) 629 35 69

SPIS TREŚCI

Ogólna sytuacja w kraju	1
Oceny	1
Przewidywania	3
Sytuacja polityczna	4
Oceny	4
Przewidywania	6
Sytuacja gospodarcza	7
Oceny	7
Przewidywania	9
Sytuacja własna badanych i materialne warunki życia	10
Oceny	10
Przewidywania	12

Po dość wyraźnym pogorszeniu nastrojów społecznych w sierpniu, obecnie rejestrowane zmiany są niewielkie, ale na ogół także niekorzystne¹.

OGÓLNA SYTUACJA W KRAJU

Oceny

Minimalnie zmniejszył się krytycyzm w ogólnych ocenach sytuacji w kraju. Nadal jednak ponad połowa ankietowanych (52%, o 2 punkty procentowe mniej niż w sierpniu) uważa, że sytuacja w Polsce zmierza w złym kierunku. Dobrze rozwój sytuacji w kraju ocenia 30% ankietowanych.

Przewagę negatywnych ocen ogólnej sytuacji notujemy systematycznie od września ubiegłego roku.

TABELA 1

Czy, ogólnie rzecz biorąc, sytuacja w naszym kraju zmierza w dobrym czy też w złym kierunku?	Wskazania respondentów według terminów badań													
	2020					2021								
	IX	X	X/2	XI	XII	I	II	III	IV	V	VI	VII	VIII	IX
	w procentach													
W dobrym	39	38	23	22	28	29	32	30	30	35	36	33	31	30
W złym	45	47	62	64	56	54	54	54	53	45	43	46	54	52
Trudno powiedzieć	15	15	15	14	16	17	14	16	17	20	21	21	15	18

¹ Badanie „Aktualne problemy i wydarzenia” (376) przeprowadzono w ramach procedury mixed-mode na reprezentatywnej imiennej próbie pełnoletnich mieszkańców Polski, wylosowanej z rejestru PESEL.

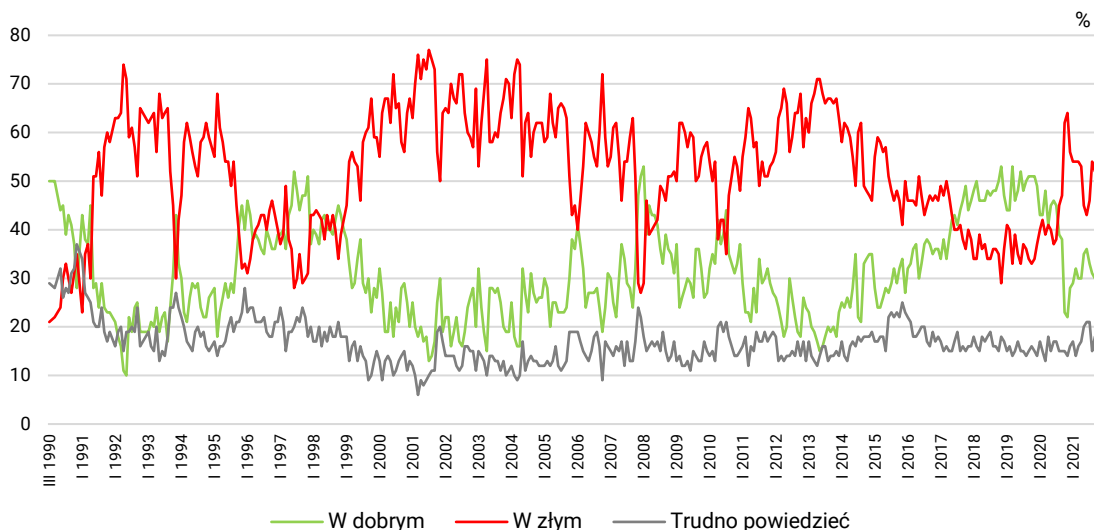
Każdy respondent wybierał samodzielnie jedną z metod:

- wywiad bezpośredni z udziałem ankietera (metoda CAPI),
- wywiad telefoniczny po skontaktowaniu się z ankieterem CBOS (CATI) – dane kontaktowe respondent otrzymywał w liście zapowiadnim od CBOS,
- samodzielne wypełnienie ankiety internetowej, do której dostęp był możliwy na podstawie loginu i hasła przekazanego respondentowi w liście zapowiadnim od CBOS.

We wszystkich trzech przypadkach ankieta miała taki sam zestaw pytań oraz strukturę. Badanie zrealizowano w dniach od 6 do 16 września 2021 roku na próbie liczącej 1218 osób (w tym: 62,4% metodą CAPI, 25,0% – CATI i 12,6% – CAWI).

CBOS realizuje badania statutowe w ramach opisanej wyżej procedury od maja 2020 roku, w każdym przypadku podając proporcję wywiadów bezpośrednich, telefonicznych i internetowych.

RYS. 1. Czy, ogólnie rzecz biorąc, sytuacja w naszym kraju zmierza w dobrym czy też w złym kierunku?



Opinie o sytuacji w kraju różnicują podstawowe cechy społeczno-demograficzne badanych. Relatywnie najlepiej oceniają ją starsi respondenci: mający od 55 do 64 lat (38% ocen pozytywnych) i – przede wszystkim – od 65 roku życia wzwyż (47%), badani z wykształceniem podstawowym (45%) i zasadniczym zawodowym (40%), osoby stosunkowo słabo sytuowane – o miesięcznych dochodach *per capita* od 1000 do 1499 zł (46%). Najczęściej niezadowolone z kierunku rozwoju sytuacji w kraju wyrażają najmłodszy respondenci, mający od 18 do 24 lat (73%), osoby najlepiej wykształcone i sytuowane (69% badanych z wykształceniem wyższym oraz 73% mających miesięcznie do dyspozycji co najmniej 3000 zł na osobę), oraz mieszkańcy dużych miast, liczących od 100 000 do 499 999 mieszkańców (65%) lub więcej (68%). Biorąc pod uwagę bardziej szczegółowo określone kategorie społeczne i zawodowe można stwierdzić, że względnie najlepiej sytuację w kraju oceniają emeryci (46%), renciści (45%) oraz rolnicy (41%), najbardziej krytyczni w ocenach są natomiast specjaliści i kadra kierownicza (71%), średni personel, technicy (67%), właściciele firm (69%) oraz uczniowie i studenci (72%).

Postrzeganie sytuacji w kraju zależy jednak przede wszystkim od orientacji politycznej i, szerzej, światopoglądowej oraz preferencji partyjnych. Podczas gdy ponad połowa badanych deklarujących prawicowe poglądy polityczne (57%) uważa, że sprawy w kraju idą w dobrym kierunku, to większość ankietowanych identyfikujących się z lewicą (83%) lub politycznym centrum (59%) jest przeciwnego zdania. Zadowoleniu z rozwoju sytuacji w kraju sprzyja religijność – i odwrotnie: nieuczestniczący w praktykach religijnych lub robiący to sporadycznie najczęściej źle oceniają sytuację w kraju (odpowiednio 71% i 65%).

W elektoratach ugrupowań cieszących się obecnie największym poparciem społecznym rozwój sytuacji w kraju dobrze oceniają jedynie zadeklarowani wyborcy Prawa i Sprawiedliwości. Sympatycy ugrupowań opozycyjnych, ale także osoby niemające sprecyzowanych poglądów politycznych oraz niegłosujący na ogół wyrażają niezadowolenie z kierunku, w jakim zmierzają sprawy w kraju.

TABELA 2

Na kandydata której partii/bloku partii głosował(a)by Pan(i) w wyborach do Sejmu?	Czy, ogólnie rzecz biorąc, sytuacja w naszym kraju zmierza w dobrym czy też w złym kierunku?		
	W dobrym	W złym	Trudno powiedzieć
	w procentach		
Prawo i Sprawiedliwość (wraz z Solidarną Polską)	79	9	12
Konfederacja Wolność i Niepodległość	8	77	15
Lewica	5	89	6
Koalicja Obywatelska	5	91	4
Polska 2050 Szymona Hołowni	4	85	11
Niezdeterminowani, na kogo głosować	18	52	30
Niezamierzający głosować	21	55	24

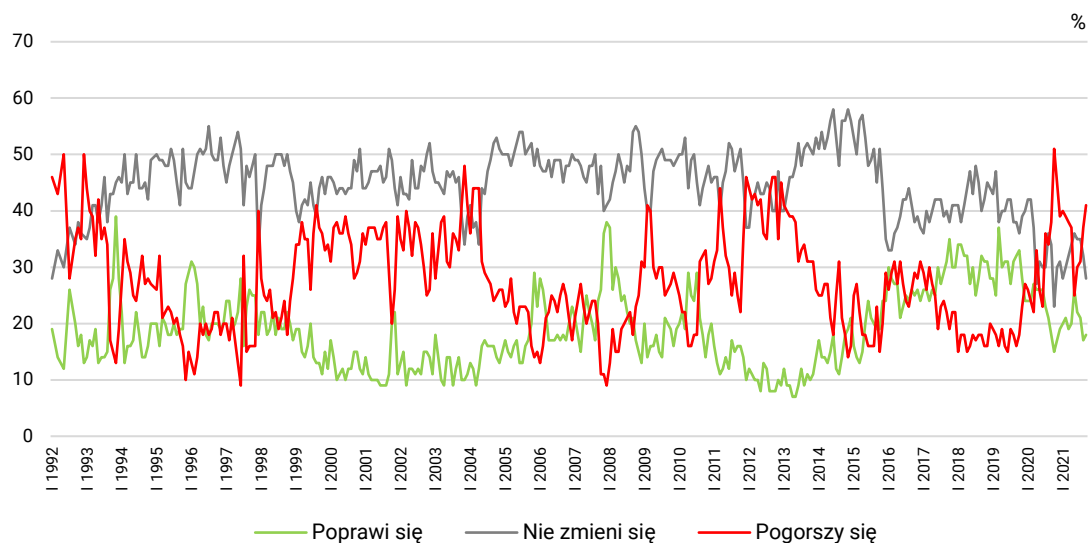
Przewidywania

Wzrósł pesymizm w prognozach dotyczących ogólnej sytuacji w kraju. Ponad dwie piąte badanych (41%, o 4 punkty procentowe więcej niż w sierpniu) uważa, że w ciągu najbliższego roku sytuacja w Polsce ulegnie pogorszeniu. Pozostali sądzą na ogół, że nic się nie zmieni (28%, o 4 punkty mniej niż poprzednio). Poprawy spodziewa się niespełna co piąty ankietowany (18%).

TABELA 3

Jak Pan(i) sądzi, czy w ciągu najbliższego roku sytuacja w Polsce poprawi się, pogorszy czy też się nie zmieni?	Wskazania respondentów według terminów badań													
	2020					2021								
	IX	X	X/2	XI	XII	I	II	III	IV	V	VI	VII	VIII	IX
	w procentach													
Poprawi się	21	18	15	17	19	20	21	19	20	26	22	21	17	18
Nie zmieni się	36	34	23	30	31	28	30	32	34	36	35	35	32	28
Pogorszy się	34	38	51	45	39	40	39	38	37	25	30	31	37	41
Trudno powiedzieć	9	9	11	9	11	12	10	11	10	13	13	13	14	13

RYS. 2. Jak Pan(i) sądzi, czy w ciągu najbliższego roku sytuacja w Polsce poprawi się, pogorszy czy też się nie zmieni?



Pominięto odpowiedzi „trudno powiedzieć”

SYTUACJA POLITYCZNA

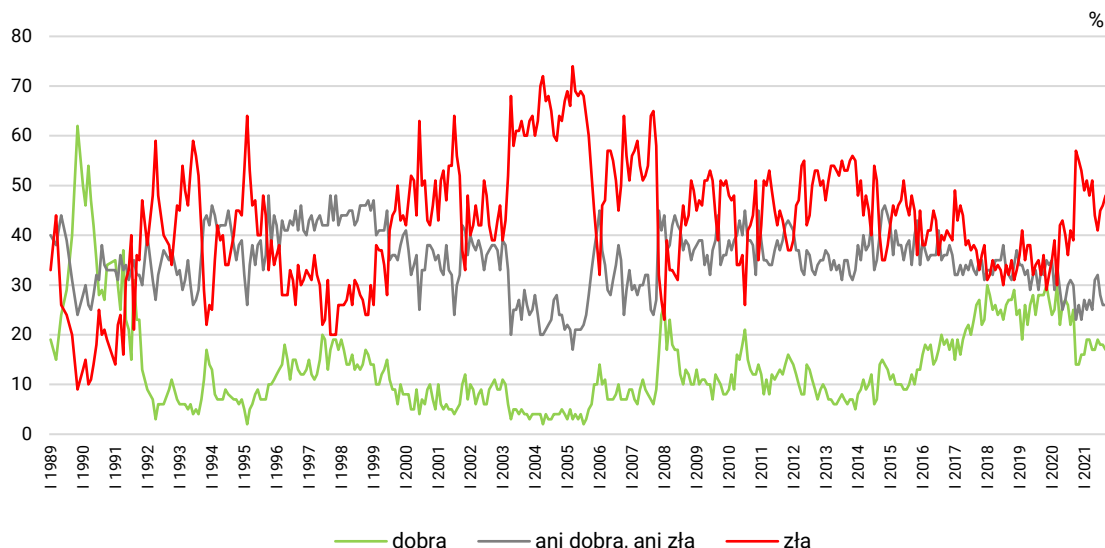
Oceny

Minimalnie gorsze niż w sierpniu są oceny sytuacji politycznej. Blisko połowa badanych (48%, o 2 punkty procentowe więcej niż poprzednio) źle ocenia sytuację polityczną w kraju. Pozostali częściej określają ją jako „ani dobrą, ani złą” (26%), niż uważają ją za dobrą (17%).

TABELA 4

Jak Pan(i) ogólnie ocenia obecną sytuację polityczną w Polsce? Czy jest ona:	Wskazania respondentów według terminów badań													
	2020					2021								
	IX	X	X/2	XI	XII	I	II	III	IV	V	VI	VII	VIII	IX
	w procentach													
– dobra	22	25	14	14	16	16	19	19	17	17	19	18	18	17
– ani dobra, ani zła	31	30	23	26	23	27	25	27	25	31	32	28	26	26
– zła	41	39	57	55	53	49	51	48	51	44	41	45	46	48
Trudno powiedzieć	7	6	5	5	8	7	6	6	7	8	8	9	10	9

RYS. 3. Jak Pan(i) ogólnie ocenia obecną sytuację polityczną w Polsce?
Czy jest ona:



Pominięto odpowiedzi „trudno powiedzieć”

Oceny sytuacji politycznej różnicuje przede wszystkim orientacja polityczna i światopoglądowa oraz związane z nią preferencje partyjne. Niezadowolony z obecnej sytuacji politycznej wyrażają najczęściej osoby identyfikujące się z lewicą (83%), ale także blisko połowa lokujących swoje poglądy polityczne w centrum (49%). Dobrym ocenom sytuacji politycznej sprzyjają prawicowe poglądy polityczne, choć odsetek zadowolonych także wśród nich nie jest duży (35%). Oceny sytuacji politycznej są tym lepsze, im częstszy udział w praktykach religijnych – i odwrotnie.

W elektoratach zadowolony z sytuacji politycznej wyrażają głównie wyborcy Prawa i Sprawiedliwości. Zwolennicy pozostałych uwzględnionych w analizach ugrupowań oraz spora część osób niemających sprecyzowanych preferencji partyjnych lub indyferentnych politycznie uważa, że sytuacja polityczna w Polsce jest zła.

TABELA 5

Na kandydata której partii/bloku partii głosował(a)by Pan(i) w wyborach do Sejmu?	Jak Pan(i) ogólnie ocenia obecną sytuację polityczną w Polsce? Czy jest ona:			
	dobra	ani dobra, ani zła	zła	Trudno powiedzieć
	w procentach			
Prawo i Sprawiedliwość (wraz z Solidarną Polską)	51	27	12	10
Konfederacja Wolność i Niepodległość	5	29	66	0
Lewica	2	6	90	2
Koalicja Obywatelska	2	7	90	1
Polska 2050 Szymona Hołowni	4	20	76	0
Niezdecydowani, na kogo głosować	8	28	49	15
Niezamierzający głosować	8	33	44	15

Biorąc pod uwagę charakterystyki społeczno-demograficzne badanych można powiedzieć, że lepiej niż przeciętnie sytuację polityczną w kraju postrzegają osoby w wieku 55–64 lata (24% ocen pozytywnych) i starsze (28%), badani z wykształceniem podstawowym (27%) i zasadniczym zawodowym (24%), ankietowani o miesięcznych dochodach *per capita* od 1000 do 1499 zł (24%). Krytycznie oceniają ją przede wszystkim młodszy respondenci, szczególnie osoby w wieku od 18 do 24 lat (68%), mieszkańcy miast liczących od 100 000 do 499 999 ludności (61%) i większych (66%), respondenci najlepiej sytuowani i wykształceni (66% ankietowanych z wykształceniem wyższym, 70% deklarujących nie mniej niż 3000 zł *per capita* miesięcznie). Szczególnie często niezadowolone z sytuacji politycznej wyrażają uczniowie i studenci (73%).

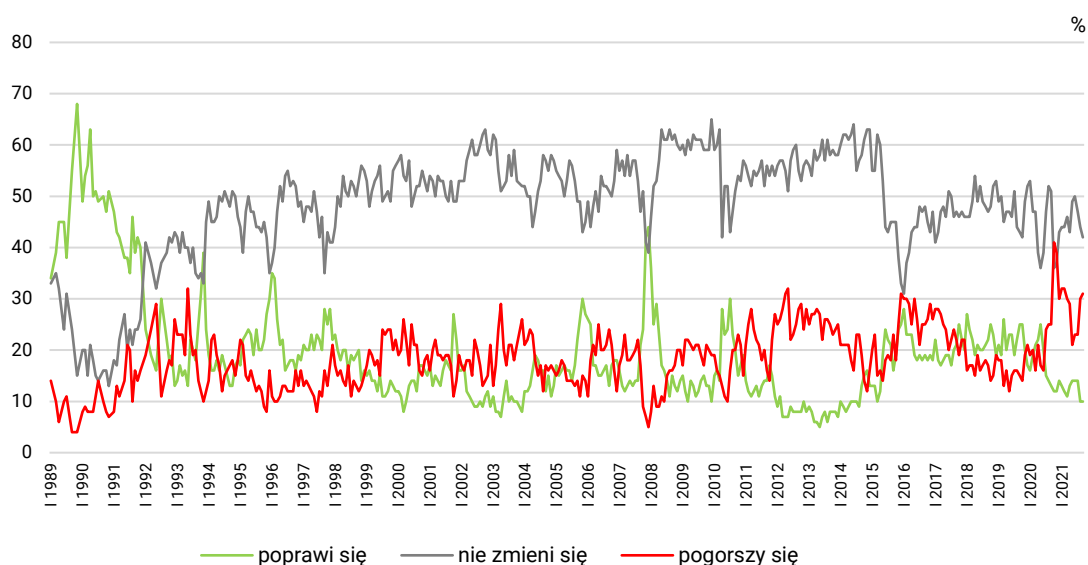
Przewidywania

Dość stabilne są przewidywania dotyczące sytuacji politycznej. Największa część badanych (42%, o 2 punkty procentowe mniej niż w sierpniu) nie spodziewa się istotnych zmian w tym obszarze w ciągu najbliższych dwunastu miesięcy. Pozostali częściej sądzą, że sytuacja polityczna pogorszy się (31%), niż uważają, że będzie lepiej (10%).

TABELA 6

Czy, Pana(i) zdaniem, w ciągu najbliższego roku sytuacja polityczna w Polsce:	Wskazania respondentów według terminów badań													
	2020					2021								
	IX	X	X/2	XI	XII	I	II	III	IV	V	VI	VII	VIII	IX
	w procentach													
– poprawi się	14	13	12	12	14	13	12	11	13	14	14	14	10	10
– nie zmieni się	52	51	36	37	43	44	44	46	43	49	50	47	44	42
– pogorszy się	25	25	41	39	30	32	32	30	29	21	23	23	30	31
Trudno powiedzieć	9	11	11	12	13	11	12	13	15	16	13	16	16	17

RYS. 4. Czy, Pana(i) zdaniem, w ciągu najbliższego roku sytuacja polityczna w Polsce:



Pominięto odpowiedzi „trudno powiedzieć”

SYTUACJA GOSPODARCZA

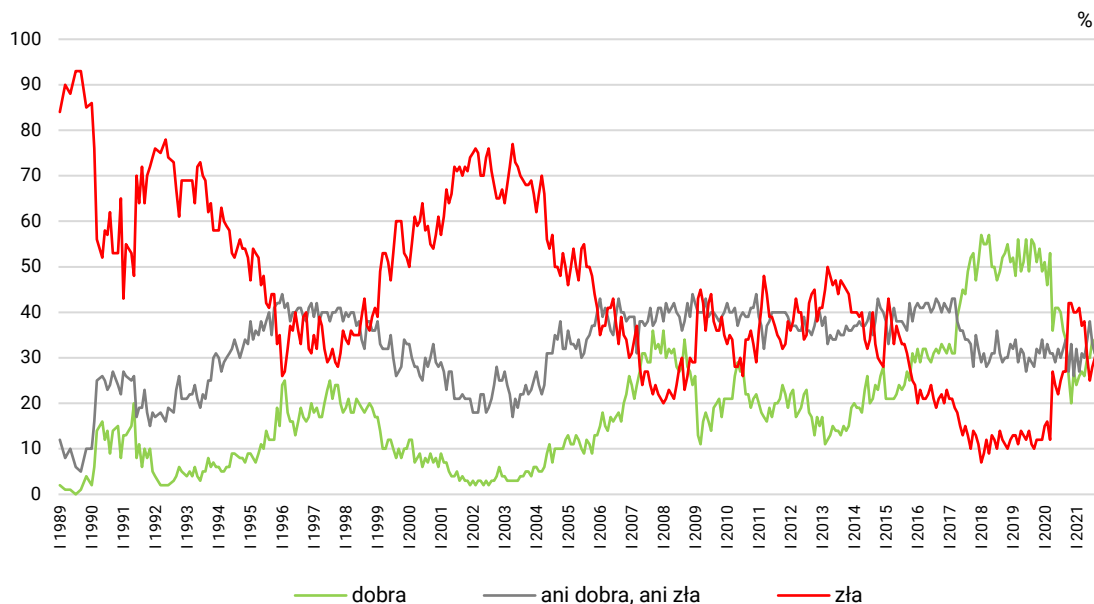
Oceny

Nieco gorsze niż w sierpniu są oceny sytuacji gospodarczej. Opinie na temat stanu polskiej gospodarki są podzielone. Co trzeci badany (33%, o 3 punkty procentowe więcej niż w ubiegłym miesiącu) źle ocenia sytuację gospodarczą, niemal tyle samo (31%) sądzi, że jest ona dobra. Niewiele mniej osób (29%, o 2 punkty mniej niż w sierpniu) określa ją jako „ani dobrą, ani złą”.

TABELA 7

Jak Pan(i) ogólnie ocenia obecną sytuację gospodarczą w Polsce? Czy jest ona:	Wskazania respondentów według terminów badań													
	2020					2021								
	IX	X	X/2	XI	XII	I	II	III	IV	V	VI	VII	VIII	IX
	w procentach													
– dobra	36	34	26	20	27	24	26	27	26	30	30	34	31	31
– ani dobra, ani zła	32	34	27	33	26	32	27	31	30	34	38	33	31	29
– zła	27	27	42	42	40	40	41	37	38	30	25	28	30	33
Trudno powiedzieć	5	5	5	4	6	5	5	5	6	6	7	5	8	7

RYS. 5. Jak Pan(i) ogólnie ocenia obecną sytuację gospodarczą w Polsce?
Czy jest ona:



Pominięto odpowiedzi „trudno powiedzieć”

Oceny sytuacji gospodarczej także w głównej mierze określają orientacja polityczna i światopoglądowa oraz preferencje polityczne. O ile ponad połowa ankietowanych deklarujących prawicowe poglądy polityczne (54%) dobrze ocenia kondycję polskiej gospodarki, o tyle zbliżony odsetek badanych identyfikujących się z lewicą (56%) ocenia ją źle. Dobrym ocenom sytuacji gospodarczej sprzyja religijność, częsty udział w praktykach religijnych. W elektoratach dobrze stan gospodarki oceniają wyborcy Prawa i Sprawiedliwości, źle – zwolennicy ugrupowań opozycyjnych.

TABELA 8

Na kandydata której partii/bloku partii głosował(a)by Pan(i) w wyborach do Sejmu?	Jak Pan(i) ogólnie ocenia obecną sytuację gospodarczą w Polsce? Czy jest ona:			
	dobra	ani dobra, ani zła	zła	Trudno powiedzieć
	w procentach			
Prawo i Sprawiedliwość (wraz z Solidarną Polską)	73	18	4	5
Polska 2050 Szymona Hołowni	16	28	54	2
Konfederacja Wolność i Niepodległość	12	37	51	0
Koalicja Obywatelska	12	28	57	3
Lewica	9	24	67	0
Niezdecydowani, na kogo głosować	20	35	35	10
Niezamierzający głosować	17	34	37	12

Zróznicowanie opinii o sytuacji gospodarczej ze względu na cechy społeczno-demograficzne układu się dość podobnie jak w przypadku ocen sytuacji ogólnej oraz politycznej. Jako dobrą stosunkowo najczęściej postrzegają ją ludzie starsi (52% badanych w wieku 65+), osoby z wykształceniem podstawowym (44%) i zasadniczym zawodowym (41%), ankietowani o miesięcznych dochodach *per capita* od 1000 do 1999 zł (41%). Częściej niż przeciętnie krytycznie o sytuacji gospodarczej wypowiadają się osoby do 44 roku życia (41%), mieszkańcy dużych miast – liczących od 100 000 do 499 999 mieszkańców (43%) lub więcej (47%), ankietowani najlepiej wykształceni i sytuowani (47% badanych z wykształceniem wyższym, 50% respondentów o miesięcznych dochodach *per capita* co najmniej 3000 zł). Do najgorzej oceniających sytuację gospodarczą należą właściciele firm (52%).

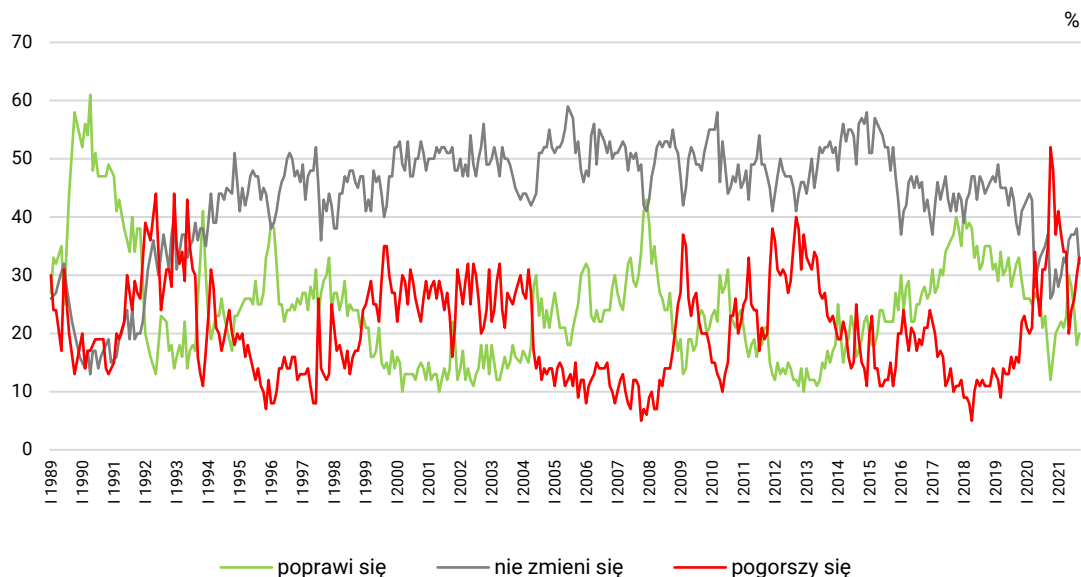
Przewidywania

Nieco więcej osób niż w sierpniu oczekuje zmian w sytuacji gospodarczej, przy czym przybyło zarówno pesymistów, jak i optymistów. Pogorszenia sytuacji gospodarczej w ciągu najbliższego roku spodziewa się 33% badanych (o 3 punkty procentowe więcej niż w poprzednim miesiącu), poprawy oczekuje co piąty ankietowany (20%, o 2 punkty więcej). Brak istotnym zmian przewiduje 32% respondentów (o 6 punktów mniej niż w sierpniu).

TABELA 9

Czy, Pana(i) zdaniem, w ciągu najbliższego roku sytuacja gospodarcza w Polsce:	Wskazania respondentów według terminów badań													
	2020					2021								
	IX	X	X/2	XI	XII	I	II	III	IV	V	VI	VII	VIII	IX
	w procentach													
– poprawi się	23	17	12	16	20	21	22	21	23	30	28	24	18	20
– nie zmieni się	35	37	26	27	31	28	30	33	32	36	37	37	38	32
– pogorszy się	31	35	52	48	37	41	37	34	34	20	24	26	30	33
Trudno powiedzieć	11	11	10	9	13	10	11	12	11	14	11	13	14	15

RYS. 6. Czy, Pana(i) zdaniem, w ciągu najbliższego roku sytuacja gospodarcza w Polsce:



Pominięto odpowiedzi „trudno powiedzieć”

SYTUACJA WŁASNA BADANYCH I MATERIALNE WARUNKI ŻYCIA

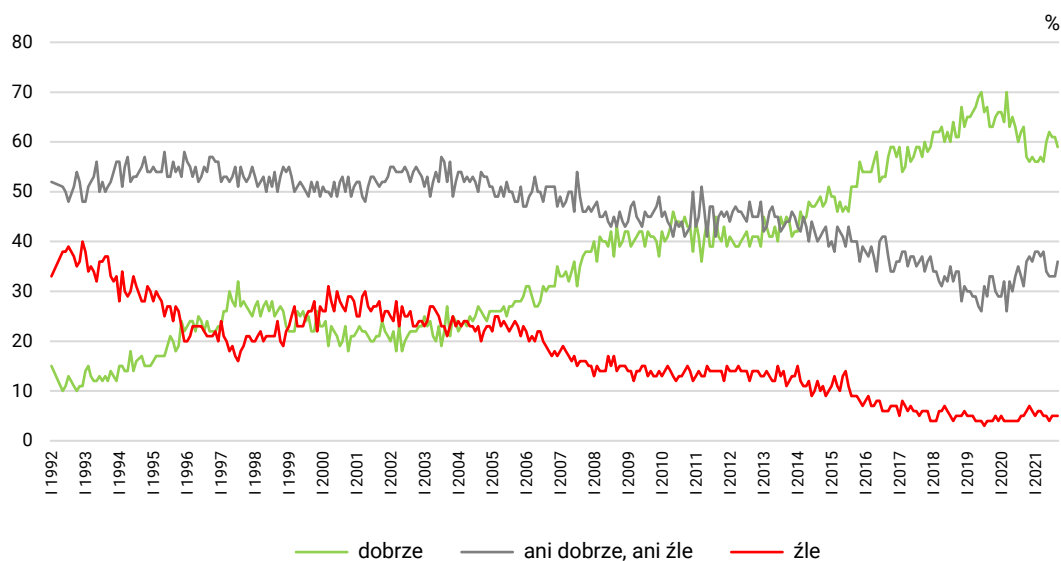
Oceny

Minimalne pogorszenie widoczne jest także w ocenach jakości życia rodzin. Nadal jednak większość badanych (59%, o 2 punkty procentowe mniej niż w sierpniu) deklaruje, że im i ich rodzinom żyje się dobrze. Pozostali zwykle oceniają, że żyją średnio („ani dobrze, ani źle” – 36%, wzrost o 3 punkty). Jedynie nieliczni (5%) deklarują, że im i ich rodzinom żyje się źle.

TABELA 10

Czy obecnie Panu(i) i Pana(i) rodzinie żyje się:	Wskazania respondentów według terminów badań													
	2020					2021								
	IX	X	X/2	XI	XII	I	II	III	IV	V	VI	VII	VIII	IX
	w procentach													
– dobrze	62	63	57	56	57	56	56	57	56	60	62	61	61	59
– ani dobrze, ani źle	33	31	36	37	36	38	38	37	38	34	34	33	33	36
– źle	5	5	6	7	6	5	6	6	5	5	4	5	5	5

RYS. 7. Czy obecnie Panu(i) i Pana(i) rodzinie żyje się:



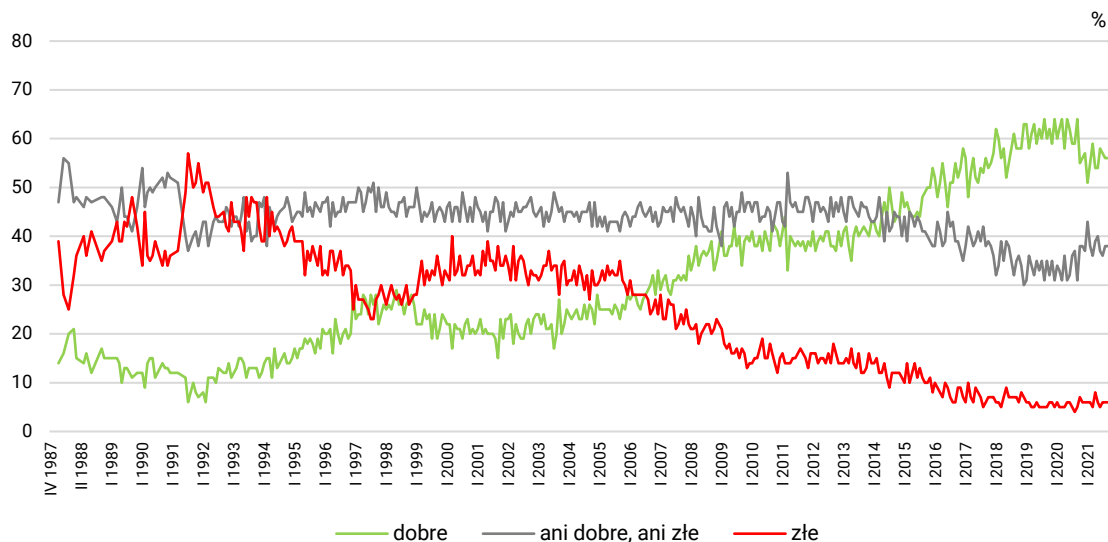
Pomięto odpowiedzi „trudno powiedzieć”

Stabilne są oceny warunków materialnych gospodarstw domowych. Ponad połowa badanych (56%) ocenia je dobrze, pozostali – średnio (38%), a tylko stosunkowo niewielki odsetek (5%) – źle.

TABELA 11

Jak Pan(i) ocenia obecne warunki materialne swojego gospodarstwa domowego? Czy są one:	Wskazania respondentów według terminów badań													
	2020					2021								
	IX	X	X/2	XI	XII	I	II	III	IV	V	VI	VII	VIII	IX
	w procentach													
– dobre	59	64	55	56	57	51	55	59	54	54	58	57	56	56
– ani dobre, ani złe	37	31	38	38	37	43	38	36	39	40	37	36	38	38
– złe	4	5	7	6	6	6	6	5	8	6	5	6	6	6

RYS. 8. Jak Pan(i) ocenia obecne warunki materialne swojego gospodarstwa domowego?
Czy są one:



Zadowolenie z poziomu życia swojej rodziny, a także z warunków materialnych swojego gospodarstwa domowego rośnie wraz z dochodami *per capita*. Wśród osób o miesięcznych dochodach na osobę wynoszących co najmniej 3000 zł odsetek zadowolonych z jakości życia rodziny i warunków bytowych gospodarstwa domowego przekracza 80% (odpowiednio 81% i 83%).

Przewidywania

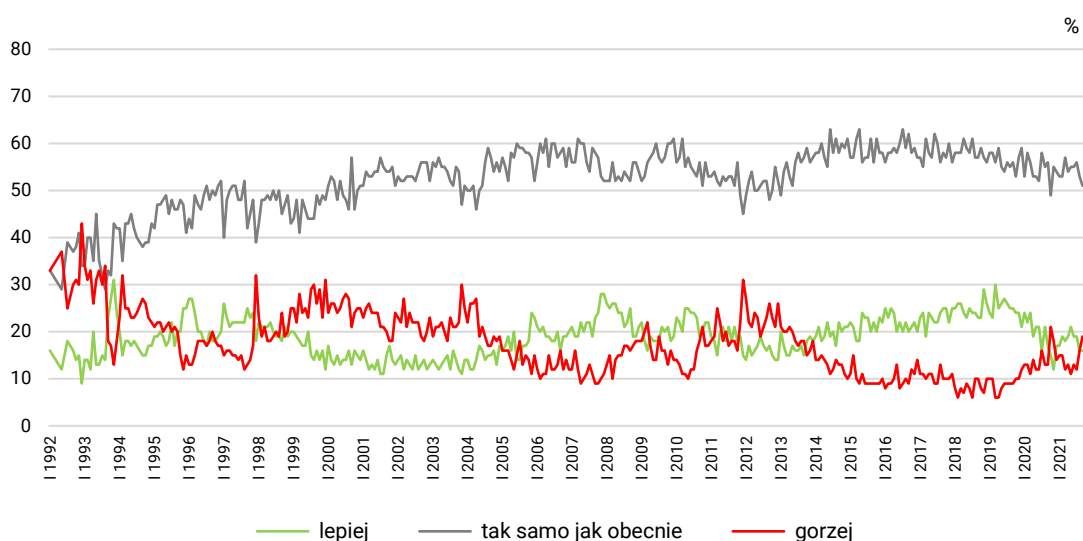
Niewielkie niekorzystne zmiany obserwujemy również w prognozach dotyczących sytuacji życiowej respondentów i ich rodzin oraz warunków materialnych ich gospodarstw domowych. Większość badanych (51%, o 2 punkty procentowe mniej niż w sierpniu) uważa, że za rok im i ich rodzinom będzie żyło się tak samo jak obecnie. Pozostali nieco częściej przewidują pogorszenie (19%, o 3 punkty więcej niż w ubiegłym miesiącu) niż poprawę w tym względzie (16%). Dwie trzecie badanych (66%) spodziewa się, że warunki materialne ich gospodarstw domowych nie zmienią się w ciągu najbliższych 12 miesięcy. Pozostali przewidują raczej pogorszenie (18%, o 3 punkty więcej niż w sierpniu) niż poprawę poziomu życia (16%, o 2 punkty mniej niż poprzednio).

TABELA 12

Jak Pan(i) sądzi, czy za rok Panu(i) i Pana(i) rodzinie będzie się żyło:	Wskazania respondentów według terminów badań													
	2020					2021								
	IX	X	X/2	XI	XII	I	II	III	IV	V	VI	VII	VIII	IX
	w procentach													
– lepiej	21	17	15	12	17	17	19	18	19	21	19	19	16	16
– tak samo	55	56	49	55	54	53	53	57	54	55	55	56	53	51
– gorzej	13	13	21	18	14	15	15	12	13	11	13	12	16	19
Trudno powiedzieć	11	13	15	15	14	15	13	13	14	13	13	13	15	14

CBOS

RYS. 9. Jak Pan(i) sądzi, czy za rok Panu(i) i Pana(i) rodzinie będzie się żyło:



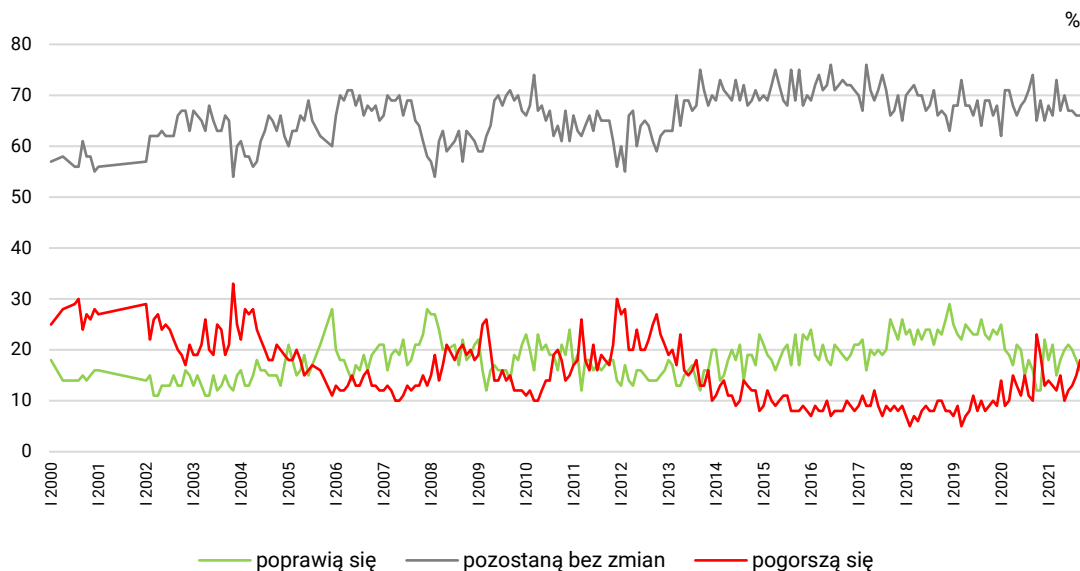
Pominięto odpowiedzi „trudno powiedzieć”

Dwie trzecie badanych (66%) spodziewa się, że warunki materialne ich gospodarstw domowych nie zmienią się w ciągu najbliższych 12 miesięcy. Pozostali przewidują raczej pogorszenie (18%, o 3 punkty procentowe więcej niż w sierpniu) niż poprawę poziomu życia (16%, o 2 punkty mniej niż poprzednio).

TABELA 13

Jak Pan(i) sądzi, czy w ciągu najbliższego roku warunki materialne Pana(i) gospodarstwa domowego:	Wskazania respondentów według terminów badań													
	2020					2021								
	IX	X	X/2	XI	XII	I	II	III	IV	V	VI	VII	VIII	IX
	w procentach													
– poprawią się	18	16	12	12	22	18	21	15	18	20	21	20	18	16
– pozostaną bez zmian	71	74	65	69	65	68	66	73	67	70	67	67	66	66
– pogorszą się	11	10	23	19	13	14	13	12	15	10	12	13	15	18

RYS. 10. Jak Pan(i) sądzi, czy w ciągu najbliższego roku warunki materialne Pana(i) gospodarstwa domowego:



W stosunku do drugiej połowy sierpnia nastroje społeczne niewiele się zmieniły. Biorąc pod uwagę wartości większości wskaźników można jednak mówić o kontynuacji negatywnych trendów widocznych w trzecim kwartale. Z perspektywy całego roku wrześniowe dane dotyczące postrzegania różnych aspektów sytuacji w kraju można określić jako przeciętne, nieodbiegające od średnich wartości uzyskiwanych od stycznia do sierpnia. Oceny sytuacji kraju we wszystkich badanych wymiarach nadal są lepsze niż były w ostatnim kwartale ubiegłego roku, kiedy to trudna sytuacja epidemiczna zbiegła się z masowymi protestami społecznymi.

W odniesieniu do sytuacji w kraju negatywne opinie przeważają nad pozytywnymi, niezmiennie pozytywnie oceniana jest natomiast sytuacja własna i gospodarstw domowych respondentów.

Opracowała

Beata Roguska