



**Centrum Badania Opinii Społecznej**

ul. ŻURAWIA 4 skr. pt. 24

00-955 WARSZAWA 15

SEKRETARIAT: 28-37-04; 29-35-69

Telefon dyżurny 21-34-34

ZESPÓŁ REALIZACJI BADAŃ: 40-56-41

Telex: 816-436

BS/207/90/90

**SCENA POLITYCZNA**

(Społeczne determinanty zróżnicowania opinii o politykach)

Komunikat z badań

Warszawa, lipiec 1990 r.

Przedmiotem opracowania jest rekonstrukcja czynników wpływających na kształtowanie się opinii o politykach - ludziach stojących na czele partii politycznych, związków zawodowych lub będących liderami ruchów społecznych o charakterze wyznaniowym.

### Scena polityczna

W sondażu zrealizowanym na reprezentatywnej próbie losowej dorosłej ludności Polski<sup>1</sup> badanym przedstawiono listę piętnastu polityków z prośbą o wyrażenie opinii o każdym z nich. Zanim przejdziemy do analizy społecznych determinant różnicowania tych opinii warto przyjrzeć się, na ile wybrani politycy są znani naszym respondentom. Przyjętym kryterium uszeregowania jest rosnący odsetek wskazań "nigdy o nim nie słyszałem(a)m". Oceniane postacie sceny politycznej plasują się na tak skonstruowanej liście następująco:

1. L.Wałęsa (NSZZ "Solidarność")	- 0,4
2. A.Miodowicz (OPZZ)	- 4,3
3. A.Kwaśniewski (Socjaldemokracja RP)	- 21,5
4. T.Fiszbach (Polska Unia Socjaldemokratyczna)	- 24,8
5. L.Moczulski (Konfederacja Polski Niepodległej)	- 25,8
6. J.Ślisz (PSL "Solidarność")	- 36,6
7. W.Siła-Nowicki (Stronnictwo Pracy)	- 41,2
8. R.Bartoszcze (Polskie Stronnictwo Ludowe)	- 41,7
9. M.Jurczyk (Solidarność 80)	- 42,8
10. K.Morawski (Unia Chrześcijańsko-Społeczna)	- 58,1
11. J.Korwin-Mikke (Unia Polityki Realnej)	- 59,1
12. G.Janowski (NSZZ "Solidarność" Rolników Indywidualnych)	- 59,8
13. J.J.Lipski (Polska Partia Socjalistyczna)	- 60,2
14. A.Mackiewicz (Stronnictwo Demokratyczne)	- 61,9
15. W.Chrzanowski (Zjednoczenie Chrześcijańsko-Narodowe)	- 75,8% wskazań

Do osób powszechnie znanych należą przywódcy związków zawodowych - L.Wałęsa i A.Miodowicz. W dalszej kolejności lokują się liderzy dwóch post-

---

<sup>1</sup> Badanie "Aktualne problemy i wydarzenia (5)" przeprowadzono w dniach 17-23 maja 1990 r. (N=1474).

pezetpeerowskich partii politycznych (A.Kwaśniewski i T.Fiszbach) oraz - co warto podkreślić - przywódca KPN Leszek Moczulski. Stosunkowo niskie pozycje zajmują przywódcy ugrupowań odwołujących się do tradycji chrześcijańsko-narodowej (K.Morawski i W.Chrzanowski). Zaskoczeniem jest niski stopień znajomości A.Mackiewicza - lidera Stronnictwa Demokratycznego i członka rządu.

Politycy oceniani byli w kategoriach opinii korzystnej lub niekorzystnej. W tabeli 1 przedstawiono listę nazwisk uporządkowaną od największej do najmniejszej liczby pozytywnych ocen przyznanych politykom przez tych, którzy ich znają.

Tabela 1

w procentach

Oceniani politycy	Wyrażający opinię:		Brak opinii	Opinia "netto"
	korzystną	niekorzystną		
L.Wałęsa (NSZZ "S")	71,8	18,3	9,7	53,5
W.Siła-Nowicki (SP)	46,6	12,2	40,6	34,4
R.Bartoszcze (PSL)	42,5	10,3	46,8	32,2
G.Janowski (NSZZ "S" RI)	40,3	17,4	42,3	22,9
J.Ślisz (PSL "S")	39,7	13,2	46,7	26,5
A.Kwaśniewski (SdRP)	35,4	32,1	32,3	3,3
T.Fiszbach (PUS)	34,7	26,2	39,0	8,5
M.Jurczyk (S'80)	34,0	22,0	44,0	12,0
J.J.Lipski (PPS)	33,4	10,1	56,5	23,3
L.Moczulski (KPN)	30,6	30,6	38,7	0,0
A.Miodowicz (OPZZ)	29,7	44,7	25,5	-15,0
A.Mackiewicz (SD)	26,2	13,9	59,6	12,3
J.Korwin-Mikke (UPR)	23,7	30,6	45,7	-6,9
K.Morawski (UChS)	22,0	12,2	64,9	9,8
W.Chrzanowski (ZChN)	20,7	10,7	68,1	10,0

Pozycja Lecha Wałęsy się nie zmienia - ten powszechnie znany polityk uzyskał największą liczbę opinii korzystnych. Należy jednak zaznaczyć, że oceniający go niekorzystnie stanowią relatywnie sporą grupę. Natomiast

Alfred Miodowicz zajmuje tym razem znacznie niższą pozycję, otrzymując zarazem najwięcej ocen niekorzystnych. Dużym uznaniem cieszą się przedstawiciele partii chłopskich. Działacze ruchów chrześcijańsko-narodowych - mało znani w społeczeństwie - otrzymują wśród tych, którzy o nich słyszeli najmniej ocen pozytywnych; respondenci najczęściej nie mieli o nich sprecyzowanej opinii.

### Postawy i orientacje badanych

Kim są respondenci wyrażający pozytywne lub negatywne opinie o danym polityku? Co wpływa na ich oceny? W celu syntetycznego ujęcia czynników określających sposób postrzegania danej postaci ze sceny politycznej, skonstruowano pięć skal.

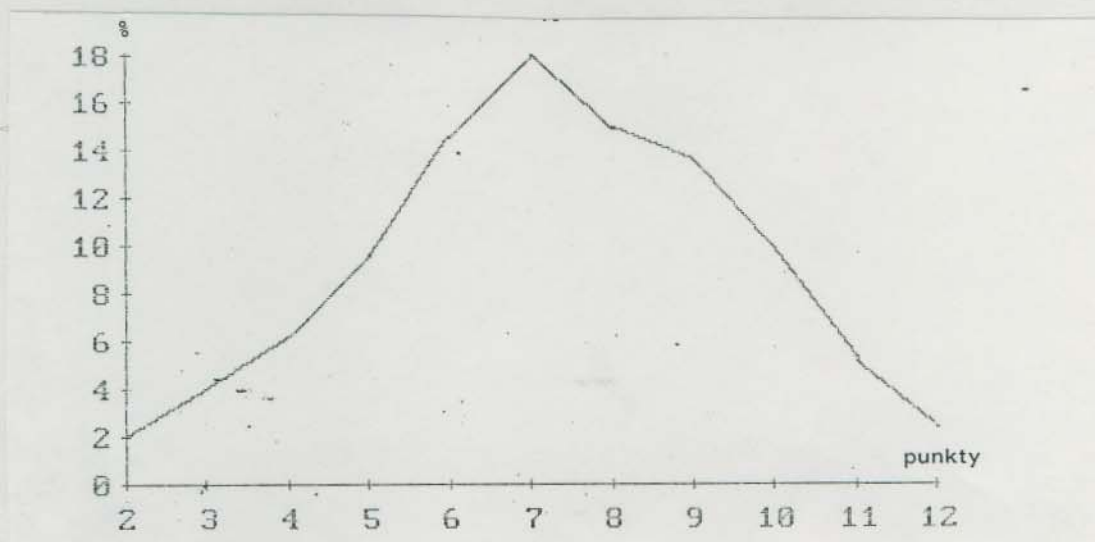
#### I. Skala OPTYMIZMU

Jeśli respondent stwierdził, że:

- |  |          |
|--|----------|
| 1) sytuacja w Polsce idzie w dobrym kierunku   | (44,0%)  |
| 2) w ciągu ostatnich kilku miesięcy sytuacja w Polsce poprawiła się                    | (28,9%)  |
| 3) ogólna sytuacja jego i jego rodziny nie pogorszyła się                              | (52,5%)  |
| 4) w najbliższych tygodniach, miesiącach napięcia społeczne w naszym kraju nie wzrosną | (49,5%)  |
| 5) pozytywnie ocenia obecną sytuację polityczną  | (42,0%)  |
| 6) pozytywnie ocenia obecną sytuację gospodarczą                                       | (13,4%)  |
| 7) pozytywnie ocenia obecne warunki życia ludzi  | (6,1%)   |
| 8) spodziewa się, że w ciągu najbliższych dwóch lat sytuacja polityczna się poprawi    | (49,9%)  |
| 9) poprawi się również sytuacja gospodarcza oraz                                       | (48,1%)  |
| 10) poprawią się materialne warunki życia ludzi  | (38,2%)  |
| 11) na przyszłość kraju patrzy z nadzieją  | (12,3%)  |
| 12) sądzi, że w naszym społeczeństwie odczuwa się obecnie spokój i odprężenie          | (30,3%), |

to na skali optymizmu otrzymał maksymalną liczbę 12 punktów. Jeśli we wszystkich tych kwestiach miał opinię negatywną, otrzymał minimalną liczbę - 0 punktów. Suma pozytywnych opinii w wymienionych kwestiach określa stopień optymizmu w zakresie 0-12 punktów. W nawiasach są podane od-

setki osób akceptujących dane stwierdzenie. Wykres 1 przedstawia rozkład częstości wyborów poszczególnych elementów skali. Wśród badanych znalazło się 7,6% osób, które wybrały jedenaście lub dwanaście elementów definiujących skalę optymizmu. Nie ma natomiast nikogo, kto nie wybrał żadnego lub wskazał tylko jeden jej składnik.



Wykres 1. Skala optymizmu

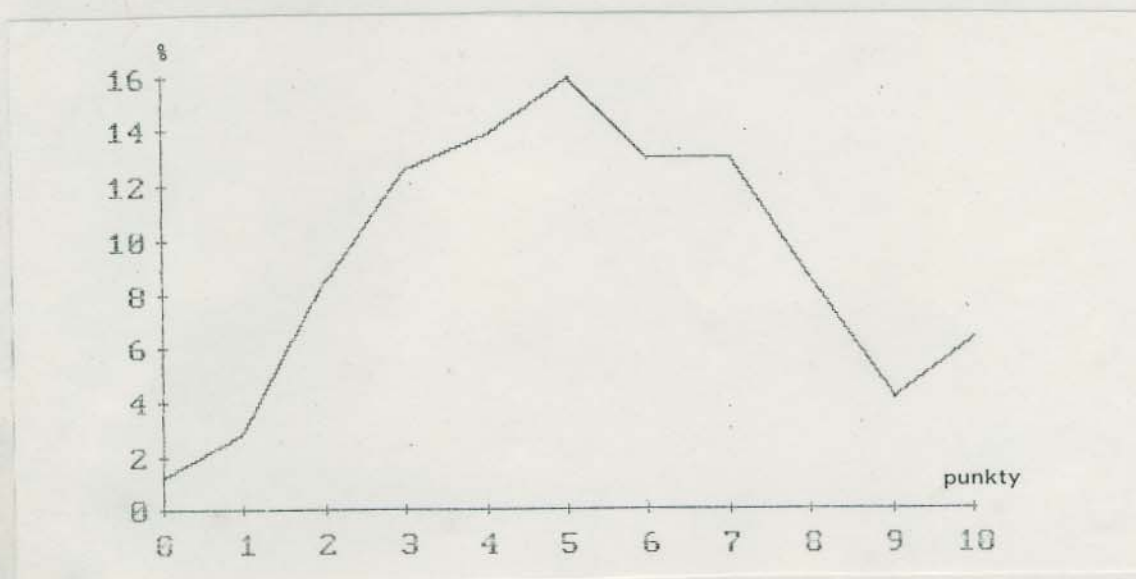
Analogiczna zasada konstrukcyjna jest zastosowana w pozostałych przypadkach.

## II. Skala OCENY RZĄDU (AKCEPTACJI)

Jeśli respondent ocenił pozytywnie politykę rządu w sprawach:

- |                               |          |
|-------------------------------|----------|
| 1) gospodarczych              | (46,5%), |
| 2) zagranicznych              | (56,2%), |
| 3) obronności                 | (43,6%), |
| 4) rolnictwa                  | (15,6%), |
| 5) socjalnych                 | (26,0%), |
| 6) budownictwa mieszkaniowego | (5,0%),  |
| 7) ochrony środowiska         | (16,9%), |
| 8) kultury                    | (24,1%), |
| 9) oświaty i nauki            | (32,6%), |
| 10) podatkowych               | (12,7%), |

otrzymał maksymalną liczbę 10 punktów. Rozkład częstości wyborów elementów definiujących skalę akceptacji polityki rządu przedstawiono na wykresie 2.



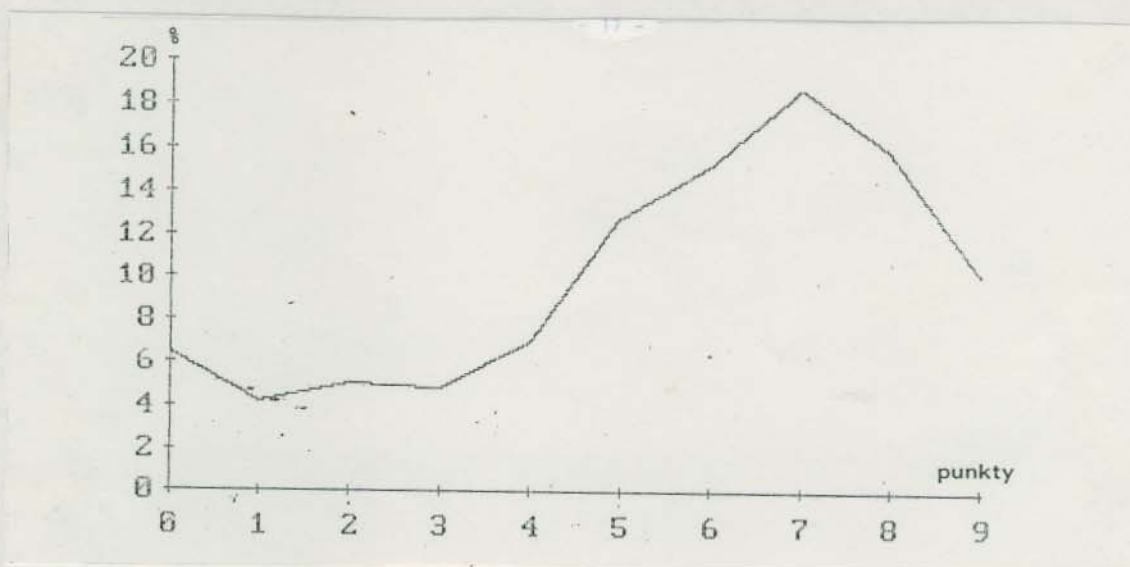
Wykres 2. Skala oceny rządu

### III. Skala RADYKALIZMU ZMIAN SYSTEMOWYCH

Jeśli respondent stwierdził, że powrót Polski do Europy należy rozumieć:

- |   |          |
|---|----------|
| 1) wystąpienie z Układu Warszawskiego   | (38,9%), |
| 2) wstąpienie do Paktu Północnoatlantyckiego (NATO)   | (21,5%), |
| 3) wystąpienie z RWPG   | (47,8%), |
| 4) wstąpienie do EWG  | (61,8%), |
| 5) pełne przestrzeganie praw człowieka, wolności i swobód obywatelskich                     | (83,6%), |
| 6) wprowadzenie wszystkich mechanizmów gospodarki rynkowej                                  | (72,2%), |
| 7) pełną wymienialność złotówki   | (83,1%), |
| 8) przeprowadzenie wolnych wyborów  | (82,2%), |
| 9) stworzenie warunków dla swobodnego przepływu dewiz i działalności kapitału zagranicznego | (69,7%), |

otrzymał maksymalną liczbę 9 punktów. Wykres 3 przedstawia rozkład częstości wyborów elementów definiujących tę skalę.



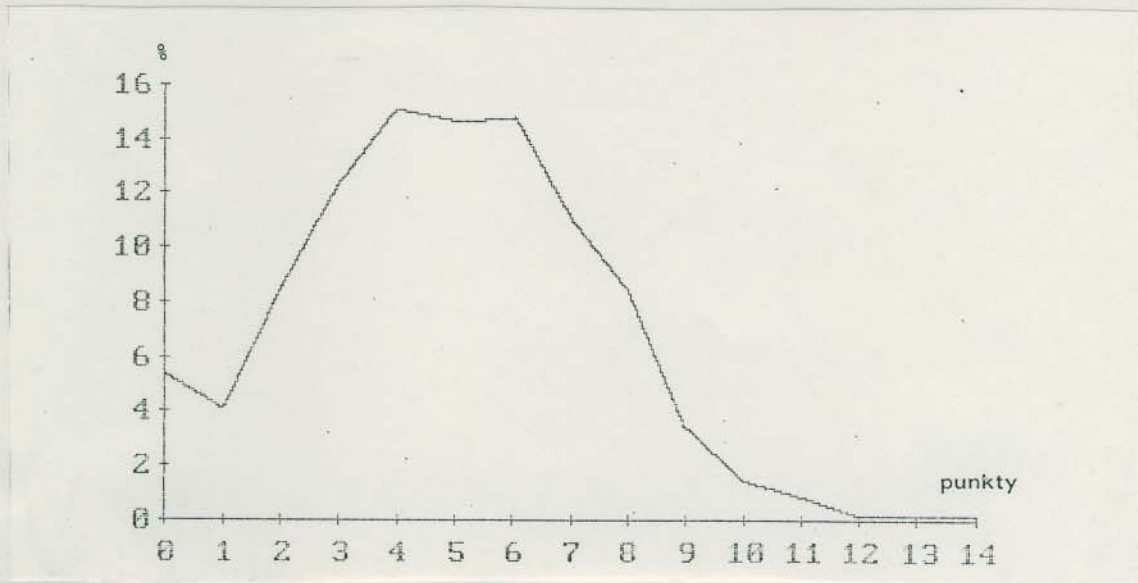
Wykres 3. Skala radykalizmu zmian systemowych

#### IV. Skala ZAGROŻENIA POZIOMU ŻYCIA

Jeśli respondent wyraził przekonanie, że w najbliższym miesiącu będzie zmuszony:

- |   |          |
|---|----------|
| 1) ograniczyć ilość kupowanej żywności                    | (52,0%), |
| 2) poszukiwać tańszej żywności                            | (78,3%), |
| 3) wyprzedawać rzeczy wartościowe                         | (5,2%),  |
| 4) podejmować dodatkową pracę                             | (41,1%), |
| 5) pożyczać pieniądze "na życie"                          | (15,8%), |
| 6) korzystać z oszczędności                               | (42,0%), |
| 7) ograniczyć kupowanie odzieży                           | (75,5%), |
| 8) korzystać z pomocy rodziny                             | (27,9%), |
| 9) korzystać z posiłków wydawanych przez opiekę społeczną | (1,3%),  |
| 10) ubiegać się o zasiłki, zapomogi                       | (7,3%),  |
| 11) rezygnować z zakupu kawy, papierosów, alkoholu        | (7,0%),  |
| 12) rezygnować z wyjazdu na wypoczynek, wczasy            | (52,5%), |
| 13) ograniczyć wydatki na kulturę                         | (67,3%), |
| 14) ograniczyć korzystanie z samochodu                    | (63,6%), |

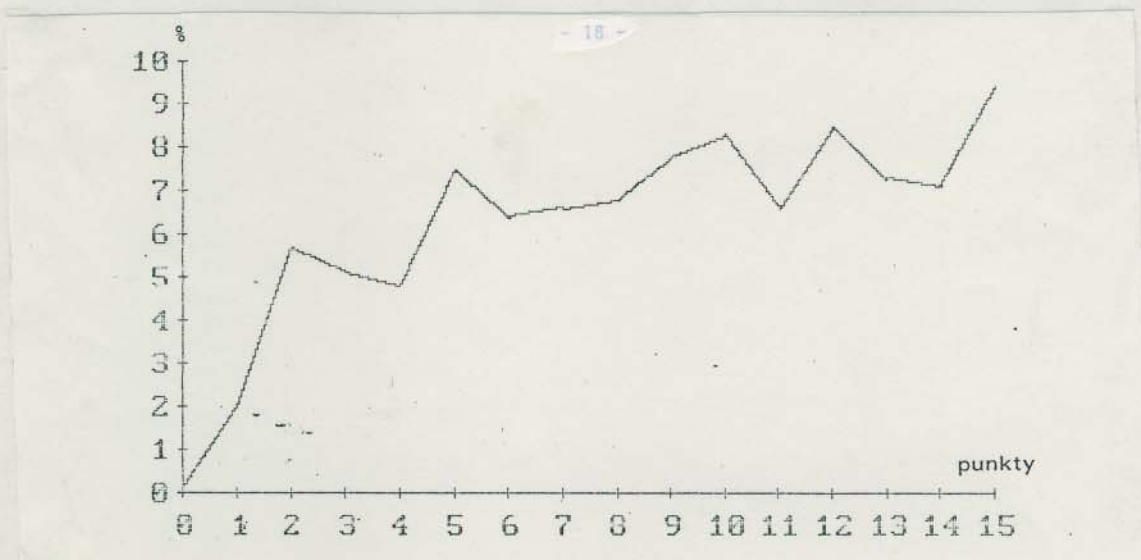
otrzymał na skali zagrożenia poziomu życia maksymalną liczbę 14 punktów. Rozkład statystyczny wyborów elementów skali jest przedstawiony na wykresie 4.



Wykres 4. Skala zagrożenia poziomu życia

#### V. Skala percepcji SCENY POLITYCZNEJ

Skalę tę definiuje liczba postaci ze sceny politycznej znanych respondentowi. Maksymalna liczba 15 punktów charakteryzuje respondentów, którzy znają wszystkie osoby wymienione na liście. Statystyczny kształt omawianej skali przedstawiono na wykresie 5.



Wykres 5. Skala percepcji sceny politycznej



Analiza korelacji (tab. 2) pozwala zweryfikować względną trafność przyjętych skal.

Tabela 2

Współczynnik korelacji r-Pearsona

Skale	I	II	III	IV
I. Optymizmu	-	-	-	-
II. Ocena rządu	0,3695	-	-	-
III. Radykalizm zmian systemowych	-	-0,1854	-	-
IV. Zagrożenie poziomu życia	-0,1457	-0,1432	-	-
V. Percepcja sceny politycznej	-	-0,1152	0,3181	-0,0962
Współczynniki korelacji istotne statystycznie na poziomie $p > 0,05$				

Jak wynika z danych, optymizm jest pozytywnie związany z oceną działalności rządu, a negatywnie z zagrożeniem poziomu życia. Jest to wynik o tyle naturalny, że osoby, które spodziewają się w najbliższym miesiącu ograniczyć konsumpcję, nie są skłonne optymistycznie patrzeć w przyszłość. Pozytywną ocenę rządu prezentują statystycznie częściej respondenci, którzy z jednej strony nie są w strefie największego zagrożenia poziomu życia, z drugiej jednak wykazują się mniejszą znajomością osób występujących na scenie politycznej oraz nie definiują hasła powrotu Polski do Europy w sposób oznaczający maksymalny radykalizm zmian systemowych.

Przyjrzyjmy się jeszcze związkom zachodzącym między skalami a typowymi cechami demograficznymi respondentów (tab. 3).

Kobiety, ludzie starsi, respondenci z niższym wykształceniem zajmują statystycznie częściej wyższe pozycje na skali oceny polityki rządu niż mężczyźni, ludzie młodzi i osoby mające wyższy poziom wykształcenia. Na uwagę zasługuje fakt, że ocena działalności rządu nie jest związana z miejscem zamieszkania respondenta - mieszkańcy wsi, małych i dużych miast oceniają politykę rządu podobnie. Warto jednak zauważyć, że skala mierząca stopień zagrożenia poziomu życia nie koreluje z żadnymi cechami położenia społeczno-demograficznego - można więc powiedzieć, że zagrożenie to nie ma wyraźnej społecznej lokalizacji.

Tabela 3

Współczynnik korelacji r-Pearsona

Cechy społeczno-demograficzne badanych	Skale				
	I Optymizm	II Ocena rządu	III Radykalizm zmian systemowych	IV Zagrożenie poziomu życia	V Percepcja sceny politycznej
Płeć	-	0,062	-0,123	-	-0,198
Wiek	-	0,074	-0,113	-	-0,082
Miasto/Wieś	-	-	0,149	-	0,142
Wykształcenie	0,071	-0,113	0,269	-	0,402

Współczynniki korelacji istotne statystycznie na poziomie  $p > 0,05$

Wyraźnie większy radykalizm zmian systemowych cechuje: mężczyzn, osoby młodsze, mieszkańców miast i ludzi z wyższym poziomem wykształcenia. Analogiczne kierunki zależności występują w przypadku percepcji sceny politycznej: wykształcenie w największym stopniu determinuje liczbę znanych postaci ze świata polityki. Można więc sądzić, że zaproponowane skale oddają - w syntetycznym ujęciu - istotne wymiary zróżnicowania opinii społecznej, odzwierciedlają oczekiwania i ogólne prawidłowości społeczne (np. mniejszy stopień zainteresowania kobiet i mieszkańców wsi sferą polityki).

#### Wymiary zróżnicowania opinii

W celu oszacowania łącznego wpływu poszczególnych czynników na dokonywane oceny przeprowadzono analizę regresyjną. Z analizy tej wykluczeni zostali respondenci wykazujący się nieznaną oceną polityka. Zamieszczone w tabelach standaryzowane współczynniki regresji informują o sile wpływu poszczególnych czynników (zmiennych) na zróżnicowanie opinii o danej osobie. Współczynnik korelacji wielokrotnej R informuje o łącznym wpływie czynników na ocenę polityka. Lista osób jest w każdej tabeli uporządkowana według malejącej wartości współczynnika korelacji.

W tabeli 4 przedstawiono dane ilustrujące wpływ poszczególnych czynników oraz ich łączne oddziaływanie (R) na sposób postrzegania ocenianych postaci.

Tabela 4

Współczynnik korelacji r-Pearsona

Oceniani politycy	Skale					Współczynnik korelacji wielokrotnej (R)
	Optymizm	Radykalizm	Ocena rządu	Zagrożenie poziomu życia	Percepcja sceny politycznej	
L. Wałęsa	0,338	0,128	0,107			0,410
J. J. Lipski	0,168	0,149	0,092			0,261
J. Ślisz	0,233	0,077				0,250
A. Mackiewicz	0,164		0,088			0,213
J. Janowski	0,196					0,196
A. Miodowicz	-0,103	-0,097			-0,085	0,185
T. Fiszbach	0,078		0,095	-0,062	0,063	0,177
M. Jurczyk	0,105			0,152		0,171
J. Korwin-Mikke			0,159			0,159
K. Morawski	0,122					0,122
W. Siła-Nowicki	0,074	0,091				0,121
L. Moczulski	0,119					0,119
R. Bartoszcze	0,119					0,119
W. Chrzanowski		0,116				0,116
A. Kwaśniewski		-0,107				0,107

Wszystkie współczynniki regresji istotne statystycznie na poziomie  $p > 0,05$

Optymizm jest czynnikiem, który najczęściej i ze stosunkowo największą siłą wpływa na dokonywaną ocenę. Z reguły wyższy poziom optymizmu respondenta wiąże się z korzystniejszą percepcją danego polityka. Wyjątkiem jest Alfred Miodowicz, którego korzystniej oceniają osoby cechujące się mniejszym optymizmem. Są to respondenci rzadziej od innych prezen-

tujący radykalne postawy co do kierunku przemian systemowych oraz wykazujący mniejszą znajomość osób aktywnych na scenie politycznej<sup>2</sup>.

Pozytywna ocena polityki rządu wiąże się z korzystną opinią o: L.Wałęsie, A.Mackiewiczu, J.J.Lipskim, T.Fiszbachu i J.Korwinie-Mikke. Poza J.Korwinem-Mikke (UPR) pozostałe osoby są związane z aktualnie sprawującą władzę koalicją polityczną. Unia Polityki Realnej nie wchodzi w skład koalicji rządzącej i zajmuje krytyczne stanowisko wobec poszczególnych posunięć rządu, niemniej jest ruchem politycznym, który akceptuje ogólny kierunek przemian ustrojowych.

Brak związku między oceną działalności rządu a korzystną opinią o przedstawicielach ruchów odwołujących się do tradycji chrześcijańsko-narodowej (W.Chrzanowski i K.Morawski), działaczach organizacji związanych w świadomości społecznej z poprzednią formacją ustrojową i jej ideologią (A.Kwaśniewski i A.Miodowicz) oraz przedstawicielach partii chłopskich (R.Bartoszcze, J.Janowski i J.Ślisz) może znamionować - wywodzący się z różnych motywacji - krytyczny stosunek do kierunków i mechanizmów przemian systemowych w sferze gospodarki, polityki i ideologii.

Czynnik oczekiwanego zagrożenia poziomu życia ma znaczenie dla oceny jedynie dwóch postaci: T.Fiszbacha, którego pozytywnie oceniają respondenci odczuwający mniejsze zagrożenie poziomu życia oraz M.Jurczyka, którego sympatykami są w większym stopniu osoby spodziewające się w najbliższych miesiącach znacznego pogorszenia się ich warunków bytowych.

Cechy położenia społeczno-demograficznego badanych również wpływają na zróżnicowanie ocen poszczególnych polityków (tab. 5). Najistotniejszym czynnikiem jest w tym przypadku płeć respondenta. Kobiety częściej niż mężczyźni mają korzystne opinie o A.Miodowiczu. Wśród respondentów starszych większą sympatią cieszy się J.J.Lipski, natomiast wśród młodszych więcej korzystnych ocen uzyskuje L.Moczulski. W mniejszych miastach

---

<sup>2</sup> Puste miejsca w tabelach oznaczają, że współczynnik regresji nie różni się istotnie statystycznie od zera. Znaczy to, że zróżnicowanie opinii respondentów o danym polityku nie zależy od danego czynnika, np. respondenci oceniający korzystnie i respondenci oceniający niekorzystnie postać A.Kwaśniewskiego nie różnią się statystycznie istotnie na skali optymizmu.

Tabela 5

Współczynnik korelacji r-Pearsona

Oceniani politycy	Cechy społeczno-demograficzne badanych				Współczynnik korelacji wielokrotnej (R)
	Płeć	Wiek	Miejsce zamieszkania	Wykształcenie	
J.J.Lipski		0,175	0,083	0,107	0,213
W.Siła-Nowicki	-0,084			0,137	0,162
A.Miodowicz	0,067			-0,141	0,157
L.Moczulski		-0,123	0,066	-0,142	0,155
J.Ślisz	-0,118	0,078			0,143
J.Janowski	-0,118				0,118
M.Jurczyk	-0,079	0,083			0,116
W.Chrzanowski	-0,115				0,115
L.Wałęsa	-0,055	0,070			0,091
A.Kwaśniewski			-0,078		0,078
T.Fiszbach				0,074	0,074
R.Bartoszcze			-0,072		0,072

Wszystkie współczynniki regresji istotne statystycznie na poziomie  $p > 0,05$

i na wsi statystycznie częściej pozytywnie oceniani są A.Kwaśniewski i R.Bartoszcze, co można tłumaczyć tym, że głównym terenem działania PSL-u jest środowisko wiejskie, natomiast małe ośrodki miejskie - struktury władzy terenowej - stanowią zaplecze poparcia Socjaldemokracji RP (będącej w świadomości społecznej spadkobierczynią PZPR). Liderzy PPS i KPN zyskali natomiast aprobatę wśród mieszkańców większych ośrodków miejskich.

Wykształcenie nie jest czynnikiem determinującym opinie o politykach w sposób całkowicie niezależny. Jest ono skorelowane zarówno z miejscem zamieszkania ( $r=0,2975$ ), jak i wiekiem ( $r=-0,2790$ ). Respondenci młodzi i mieszkający w większych miastach mają - statystycznie rzecz ujmując - wyższy poziom wykształcenia<sup>3</sup>. Respondenci cechujący się niższym poziomem

<sup>3</sup> W analizie regresyjnej występuje tym samym zjawisko współliniowości, które wymaga ostrożnej interpretacji siły wpływu poszczególnych zmiennych.

wykształcenia korzystniej oceniają A.Miodowicza i L.Moczulskiego. Przy czym ocena A.Miodowicza, wiążąc się z niższym wykształceniem, nie wykazuje zależności z wiekiem i miejscem zamieszkania respondenta.

Na uwagę zasługuje fakt, że żaden z analizowanych czynników społeczno-demograficznych nie wiąże się z ocenami liderów Unii Polityki Realnej, Stronnictwa Demokratycznego oraz Unii Chrześcijańsko-Społecznej.

Przy analizie percepcji sceny politycznej najistotniejszym problemem jest zależność opinii o danym polityku od położenia jednostki w strukturze społecznej (tab. 6). Na podstawie informacji zebranych w sondażu, badanych (89,1%) można było podzielić na kilka kategorii z uwagi na charakter działalności zawodowej<sup>4</sup>.

Tabela 6

Współczynnik korelacji r-Pearsona

Oceniani politycy	Pracujący w:			Emeryci, renciści <sup>b)</sup>	Uczniowie, studenci	Gospodynie domowe <sup>c)</sup>	Współczynnik korelacji wielokrotnej (R)
	zakładach państwowych (36,8%)	zakładach prywatnych <sup>a)</sup> (6,6%)	indywidualnych gospodarstwach rolnych (14,6%)				
J.J.Lipski			-0,105			-0,096	0,134
M.Jurczyk		-0,090		0,084			0,131
J.Janowski			0,103				0,103
L.Moczulski					0,092		0,092
A.Miodowicz	-0,081	-0,053					0,087
T.Fiszbach		-0,083					0,084
W.Siła-Nowicki	0,075						0,075
R.Bartoszcze			0,072				0,072

a) oraz prowadzący działalność zarobkową na własny rachunek  
b) oraz nigdzie nie pracujący i nie uczący się  
c) oraz kobiety czasowo nie pracujące (np. wychowujące dzieci)

Wszystkie współczynniki regresji istotne statystycznie na poziomie  $p > 0,05$

<sup>4</sup> Respondent należący do danej kategorii uzyskiwał kod 1, nie należący 0. Współczynniki regresji informują o kierunku i sile odmiennosci oceny polityka przez respondentów należących do danej kategorii w porównaniu z osobami należącymi do pozostałych kategorii.

O Alfredzie Miodowiczu częściej niekorzystnie wypowiadają się pracujący zarówno w sektorze państwowym, jak i prywatnym. Zatrudnieni w gospodarce nieuspołecznionej częściej też negatywnie oceniają M.Jurczyka i T.Fiszbacha. Pozostałe postacie sceny politycznej są oceniane niezależnie od miejsca w sektorze zatrudnienia. Osoby pracujące w indywidualnych gospodarstwach rolnych mają lepsze zdanie o liderach partii chłopskich: R.Bartoszcze (PSL) i J.Janowskim (NSZZ "S" RI). Nie odnotowano natomiast istotnego statystycznie związku między przynależnością do tej kategorii zawodowej a ocenami lidera PSL "S" - J.Śliśza.

Na uwagę zasługuje fakt, że większą akceptacją emerytów i rencistów cieszy się M.Jurczyk. Lider Solidarności '80 - jak to wynika z wcześniej podanych wyników - zyskuje przede wszystkim aprobatę respondentów w starszym wieku oraz tych, którzy bardziej obawiają się obniżenia poziomu życia. Przy czym - w przeciwieństwie do A.Miodowicza, którego zwolennikami są pesymiści - Jurczyk ma również grono sympatyków patrzących z większym optymizmem w przyszłość.

W świetle poprzednich rezultatów interesująca jest ocena L.Moczulskiego. Cieszy się on uznaniem respondentów młodszych i osób o nieco niższym poziomie wykształcenia (tab. 5). Należy przy tym zaznaczyć, że w próbie występuje silna korelacja wykształcenia i wieku - młodszy są statystycznie lepiej wykształceni. Jeśli się jednak uwzględni fakt, że w klasyfikacji wykształcenia uczniowie i studenci są zaliczani do kategorii "wykształcenie zawodowe", "niepełne średnie" lub "niepełne wyższe", starsi natomiast - legitymują się ukończonym "wykształceniem średnim" lub "wyższym" - korelacja ta nie jest zaskakująca. Występowanie zaś związku między przynależnością do kategorii "uczniowie i studenci" osób posiadających korzystną opinię o Moczulskim wskazuje wyraźnie społeczne zaplecze KPN: ludzi młodych i uczących się. Żaden inny polityk nie został wyróżniony przez respondentów należących do tej kategorii<sup>5</sup>.

Interesujące jest również to, że gospodynie domowe w większym stopniu mają niekorzystne opinie o J.J.Lipskim, przy czym - co warto podkreślić

<sup>5</sup> W sensie statystycznym podane wyniki są istotne. Nie należy wyciągać z nich daleko idących wniosków politycznych, gdyż związki te są jednak słabe. Znamienne jest jednak to, że ów słaby związek występuje jedynie w odniesieniu do lidera KPN i może odzwierciedlać istotny wymiar politycznej lokalizacji bazy tego ruchu politycznego.

- oceny lidera PPS nie wiązały się istotnie statystycznie z płcią respondenta. Nie dysponujemy jednak informacjami pozwalającymi odpowiedzieć na pytanie, co w osobie J.J.Lipskiego lub w programie ideowym PPS wywołuje wśród tej kategorii zawodowej większą skłonność do niekorzystnych ocen tego polityka.

Oceny W.Chrzanowskiego, K.Morawskiego, A.Kwaśniewskiego, J.Korwina-Mikke, A.Mackiewicza, J.Ślisza i L.Wałęsy nie wykazywały żadnych istotnie statystycznych związków z położeniem respondentów w strukturze społecznej. Może to być konsekwencją różnych przyczyn - powszechnej popularności (niezależnej od grupy społecznej, której specyficzne interesy dany polityk reprezentuje, jak np. L.Wałęsa), zbyt ogólnej klasyfikacji struktury społecznej (powodującej, że do jednej kategorii wchodzi jednostki o bardzo różnych interesach i specyfika ich postaw rozmywa się w "ogólnej masie statystycznej"), niewielkiego rozeznania respondentów w programach politycznych partii lub też charakterze samych programów politycznych, które nie odwołują się do wyraźnie wykrystalizowanej struktury interesów. Może także wynikać z niewielkiego zainteresowania życiem politycznym widzianym w perspektywie rywalizujących partii politycznych, co w efekcie prowadzi do tego, że przeciętnie 47% respondentów nie zna przedstawionego na liście polityka (wyłączając Wałęsę i Miodowicza), a spośród tych, którzy słyszeli o danym polityku, przeciętnie 48% respondentów nie ma sprecyzowanej opinii (ani korzystnej, ani niekorzystnej).

\* \* \*

W przeprowadzonych analizach zostały wykorzystane trzy grupy zmiennych opisujące respondentów:

- analitycznie skonstruowane skale postaw wiążących przekonanie i ogólne nastawienia emocjonalne do zachodzących zmian systemowych (optymizmu, radykalizmu zmian systemowych, oceny polityki rządu, stopnia zagrożenia poziomem życia, percepcji sceny politycznej);
- typowe cechy społeczno-demograficzne (płeć, miejsce zamieszkania, wiek i wykształcenie);
- kategoryzacja położenia w strukturze społecznej (definiowanej przez aktywność zawodową).



Porównanie średnich współczynników korelacji wielokrotnych ( $R$ ) pozwala stwierdzić, że opinie o politykach najsilniej wiążą się z cechami postaw i orientacji badanych (średnia  $R$  dla wszystkich polityków wyniosła 0,18), słabiej - z cechami społeczno-demograficznymi ( $R=0,10$ ), a najslabiej ze strukturą społeczno-zawodową ( $R=0,05$ ).