

Oceny działalności parlamentu i prezydenta

Znak jakości przyznany CBOS przez
Organizację Firm Badania Opinii i Rynku na rok 2020/21



Fundacja Centrum Badania Opinii Społecznej
ul. Świętojerska 5/7, 00-236 Warszawa
e-mail: sekretariat@cbos.pl; info@cbos.pl
<http://www.cbos.pl>
(48 22) 629 35 69

W pierwszej połowie października¹ – tak jak co miesiąc – poprosiliśmy badanych o ocenę działalności Sejmu, Senatu i prezydenta.

OCENY DZIAŁALNOŚCI PARLAMENTU

W październiku działalność izby niższej parlamentu pozytywnie ocenia co czwarty badany (25%, wzrost o 2 punkty procentowe w stosunku do wrześniowego pomiaru), natomiast sześciu na dziesięciu (60%, również wzrost o 2 punkty) wypowiada się o niej z dezaprobatą. Gorsze niż we wrześniu są notowania izby wyższej. Zadowolenie z pracy senatorów wyraża obecnie niespełna jedna trzecia respondentów (30%, spadek o 1 punkt), a niezadowolenie – niemal połowa (49%, wzrost o 4 punkty).

TABELA 1

Oceniane instytucje	Oceny	Wskazania respondentów według terminów badań														Zmiany IX-X 2021	
		2020					2021										
		IX	X	X/2	XI	XII	I	II	III	IV	V	VI	VII	VIII	IX		X
w procentach																	
Sejm	Dobra	30	31	19	19	24	24	26	24	24	26	26	27	24	23	25	+2
	Zła	52	53	67	68	63	61	60	61	60	57	54	54	59	58	60	+2
	Trudno powiedzieć	18	16	14	13	13	15	14	15	16	17	20	19	17	19	15	-4
Senat	Dobra	36	35	28	31	31	29	32	29	32	31	26	32	32	31	30	-1
	Zła	40	43	54	49	48	48	48	48	45	45	49	46	44	45	49	+4
	Trudno powiedzieć	24	22	18	20	21	23	20	23	23	24	25	22	24	24	21	-3

¹ Badanie „Aktualne problemy i wydarzenia” (377) przeprowadzono w ramach procedury mixed-mode na reprezentatywnej imiennej próbie pełnoletnich mieszkańców Polski, wylosowanej z rejestru PESEL.

Każdy respondent wybierał samodzielnie jedną z metod:

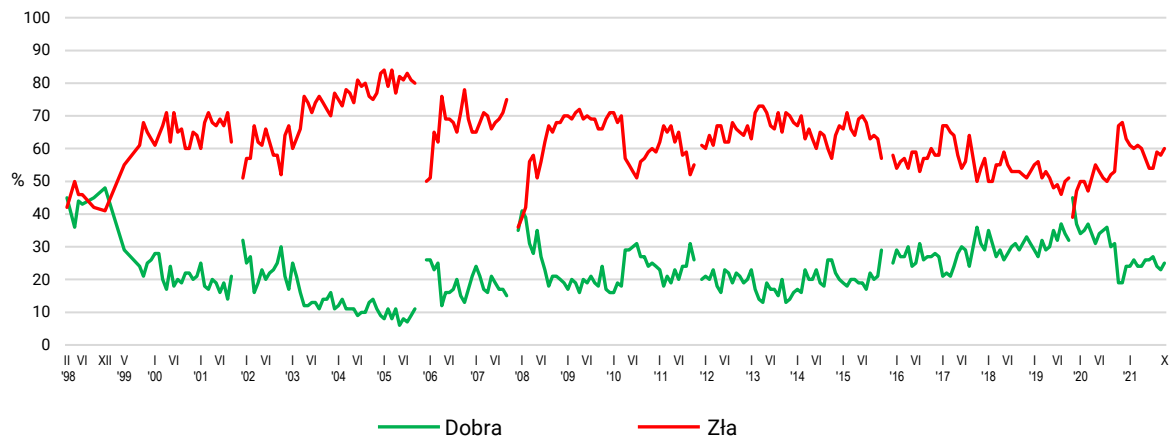
- wywiad bezpośredni z udziałem ankietera (metoda CAPI),
- wywiad telefoniczny po skontaktowaniu się z ankieterem CBOS (CATI) – dane kontaktowe respondent otrzymywał w liście zapowiadnym od CBOS,
- samodzielne wypełnienie ankiety internetowej, do której dostęp był możliwy na podstawie loginu i hasła przekazanego respondentowi w liście zapowiadnym od CBOS.

We wszystkich trzech przypadkach ankieta miała taki sam zestaw pytań oraz strukturę. Badanie zrealizowano w dniach od 4 do 14 października 2021 roku na próbie liczącej 1161 osób (w tym: 55,2% metodą CAPI, 28,9% – CATI i 15,9% – CAWI).

CBOS realizuje badania statutowe w ramach opisanej wyżej procedury od maja 2020 roku, w każdym przypadku podając proporcję wywiadów bezpośrednich, telefonicznych i internetowych.

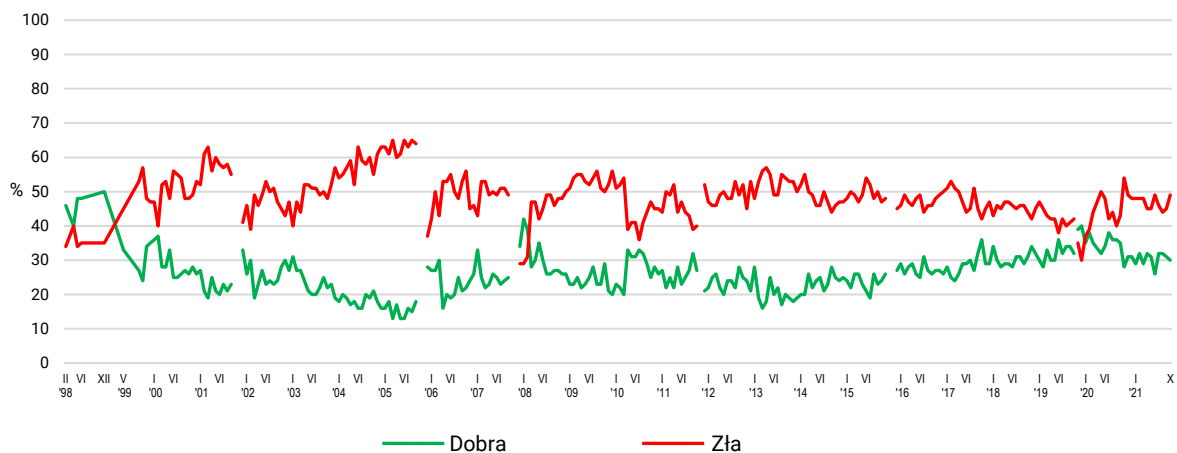
CBOS

RYS. 1. Oceny działalności Sejmu



CBOS

RYS. 2. Oceny działalności Senatu



Z aprobatą o pracy posłów najczęściej wypowiadają się zwolennicy Zjednoczonej Prawicy (Prawa i Sprawiedliwość wraz z Solidarną Polską), ankietowani mający prawicowe poglądy oraz najbardziej zaangażowani w praktyki religijne (uczestniczący w nich kilka razy w tygodniu). Nieco lepiej niż przeciętnie oceniają ją także najstarsi ankietowani (powyżej 64 roku życia), mający wykształcenie zasadnicze zawodowe, respondenci uzyskujący niskie dochody w przeliczeniu na osobę w gospodarstwie domowym (od 1000 zł do 1499 zł), a także uczestniczący w praktykach religijnych przynajmniej raz w tygodniu. Niezadowolonym z działalności Sejmu wyróżniają się elektoraty uwzględnionych w analizie ugrupowań opozycyjnych (Koalicji Obywatelskiej, Polski 2050 Szymona Hołowni, Lewicy oraz Konfederacji Wolność i Niepodległość), a także osoby identyfikujące się z lewicą

lub politycznym centrum, nieangażujące się w praktyki religijne (jak również, choć w mniejszym stopniu, uczestniczące w nich sporadycznie – kilka razy w roku). Głosy krytyki są ponadto relatywnie częste wśród respondentów poniżej 35 roku życia, mieszkańców największych miast (500 000 i więcej ludności), najlepiej wykształconych, kadry kierowniczej i specjalistów, pracowników administracyjno-biurowych, robotników niewykwalifikowanych, badanych uzyskujących najniższe (poniżej 1000 zł) i najwyższe (co najmniej 3000 zł) dochody *per capita* oraz źle oceniających własną sytuację materialną (zob. tabelę 2 i tabelę aneksową 1).

TABELA 2

Na kandydata której partii/ugrupowania głosował(a)by Pan(i) w wyborach do Sejmu?	Oceny działalności Sejmu		
	Dobre	Złe	Trudno powiedzieć
	w procentach		
Prawo i Sprawiedliwość (wraz z Solidarną Polską)	64	23	13
Konfederacja Wolność i Niepodległość	15	79	6
Lewica*	10	87	4
Polska 2050 Szymona Hołowni	6	88	6
Koalicja Obywatelska	2	95	4
Niezdecydowani, na kogo głosować	13	64	23
Niezamierzający głosować	13	63	24

* Uwaga, niewielka liczebność elektoratu tego ugrupowania w próbie

Pozytywne oceny działalności Senatu najczęściej deklarują zwolennicy Koalicji Obywatelskiej, jak również – choć nieco rzadziej – Polski 2050 i Lewicy oraz badani o orientacji lewicowej. Wyróżniają się pod tym względem także mieszkańcy największych miast, mający wyższe wykształcenie, kadra kierownicza i specjaliści, technicy i średni personel, ankietowani uzyskujący najwyższe dochody *per capita*, a także respondenci nieangażujący się religijnie. Złe oceny są wyraźnie częstsze niż przeciętnie wśród zwolenników Konfederacji i rządzącego ugrupowania, osób identyfikujących się z prawicą, a poza tym wśród robotników (niewykwalifikowanych i wykwalifikowanych) – zob. tabelę 3 i tabelę aneksową 2.

TABELA 3

Na kandydata której partii/ugrupowania głosował(a)by Pan(i) w wyborach do Sejmu?	Oceny działalności Senatu		
	Dobre	Złe	Trudno powiedzieć
	w procentach		
Koalicja Obywatelska	67	24	10
Polska 2050 Szymona Hołowni	49	38	14
Lewica*	47	47	5
Prawo i Sprawiedliwość (wraz z Solidarną Polską)	21	64	15
Konfederacja Wolność i Niepodległość	15	70	15
Niezdecydowani, na kogo głosować	27	42	31
Niezamierzający głosować	17	54	29

* Uwaga, niewielka liczebność elektoratu tego ugrupowania w próbie

OCENY DZIAŁALNOŚCI PREZYDENTA

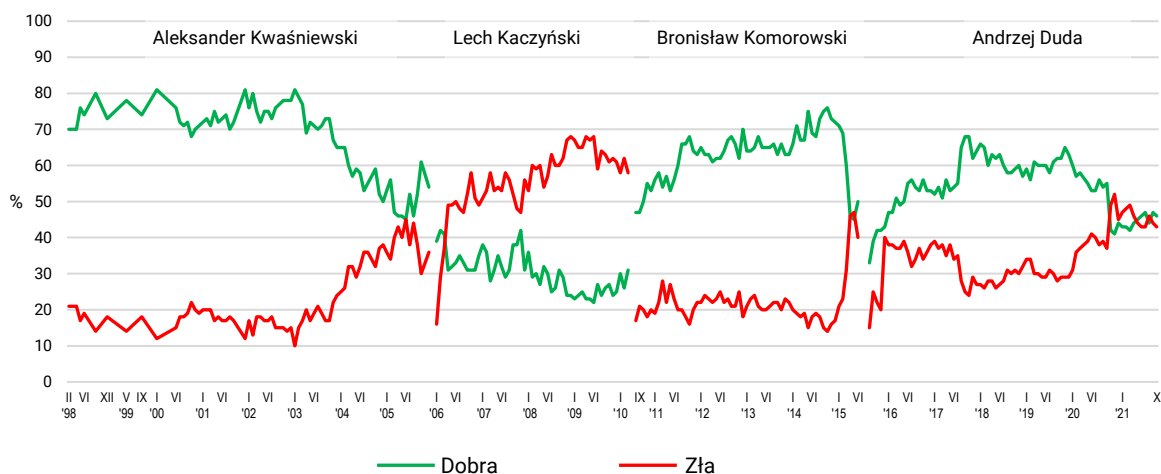
Od pomiaru przeprowadzonego w ubiegłym miesiącu notowania głowy państwa pozostają stabilne. Podobnie jak we wrześniu, pozytywne oceny prezydentury Andrzeja Dudy nadal minimalnie przewyższają negatywne (46% wobec 43%).

TABELA 4

Oceny działalności prezydenta	Wskazania respondentów według terminów badań															Zmiany IX-X 2021
	2020					2021										
	IX	X	X/2	XI	XII	I	II	III	IV	V	VI	VII	VIII	IX	X	
	w procentach															
Dobra	54	55	42	41	44	43	43	42	44	45	46	47	44	47	46	-1
Zła	39	37	49	52	45	47	48	49	46	44	43	43	46	44	43	-1
Trudno powiedzieć	7	8	9	7	11	10	9	9	10	11	11	10	10	9	11	+2

CBOS

RYS. 3. Oceny działalności prezydenta



Z uznaniem o obecnej prezydenturze najczęściej wypowiadają się zwolennicy rządzącego ugrupowania, badani deklarujący prawicowe poglądy i najbardziej zaangażowani w praktyki religijne. Do zadowolonych z działalności głowy państwa relatywnie często zaliczają się także ludzie uczestniczący w praktykach religijnych raz w tygodniu, najstarsi ankietowani, badani mający wykształcenie podstawowe lub zasadnicze zawodowe, mieszkańcy wsi, pracujący w prywatnych gospodarstwach rolnych, w tym rolnicy, a ponadto respondenci z gospodarstw o niskich dochodach w przeliczeniu na osobę (od 1000 zł do 1499 zł). Niezadowolony dominuje natomiast wśród zwolenników Koalicji Obywatelskiej, Lewicy i Polski 2050, wśród osób identyfikujących się z lewicą (przeważa też, choć w mniejszym stopniu, wśród mających orientację centrową) oraz niezaangażowanych religijnie. Negatywnie o prezydenturze Andrzeja Dudy relatywnie często wypowiadają się ankietowani poniżej 35 roku życia, mieszkańcy dużych i największych miast,

respondenci mający wyższe wykształcenie, kadra kierownicza i specjaliści, pracownicy administracyjno-biurowi, pracownicy usług, robotnicy niewykwalifikowani, prywatni przedsiębiorcy, a także uzyskujący najwyższe dochody *per capita* i niezadowoleni z własnej sytuacji materialnej (zob. tabelę 5 i tabelę aneksową 3).

TABELA 5

Na kandydata której partii/ugrupowania głosował(a)by Pan(i) w wyborach do Sejmu?	Oceny działalności prezydenta Andrzeja Dudy		
	Dobre	Złe	Trudno powiedzieć
	w procentach		
Prawo i Sprawiedliwość (wraz z Solidarną Polską)	96	2	3
Konfederacja Wolność i Niepodległość	35	44	21
Polska 2050 Szymona Hołowni	15	79	6
Lewica*	6	91	3
Koalicja Obywatelska	3	95	2
Niezdecydowani, na kogo głosować	35	43	22
Niezamierzający głosować	40	40	20

* Uwaga, niewielka liczebność elektoratu tego ugrupowania w próbie

W ciągu ostatniego miesiąca pogorszyły się nieco notowania izby wyższej parlamentu, z kolei opinie o działalności izby niższej pozostają względnie stabilne. Od września nie zmieniło się również to, jak Polacy postrzegają prezydenturę Andrzeja Dudy. Jej oceny nadal pozostają niemal równo podzielone, z nieznaczną przewagą pozytywnych.

Opracował

Michał Feliksiak