

Nastroje społeczne w październiku

Znak jakości przyznany CBOS przez
Organizację Firm Badania Opinii i Rynku na rok 2020/21



Fundacja Centrum Badania Opinii Społecznej
ul. Świętojerska 5/7, 00-236 Warszawa
e-mail: sekretariat@cbos.pl; info@cbos.pl
<http://www.cbos.pl>
(48 22) 629 35 69

SPIS TREŚCI

Rozwój ogólnej sytuacji w kraju	1
Oceny	1
Przewidywania	3
Sytuacja polityczna	4
Oceny	4
Przewidywania	5
Sytuacja gospodarcza	6
Oceny	6
Przewidywania	8
Sytuacja własna badanych i materialne warunki życia	9
Oceny	9
Przewidywania	11

W październiku wyraźnemu pogorszeniu uległy oceny respondentów dotyczące warunków materialnych ich gospodarstw domowych¹, a także prognozy odnoszące się do ich zmiany w przeciągu roku, co można wiązać z postępującą inflacją. Dużo bardziej pesymistyczne są również przewidywania Polaków dotyczące zmiany sytuacji ich rodzin, jak również sytuacji ogólnej i gospodarczej w kraju. Ogólnie rzecz biorąc, w październiku pogorszyły się oceny oraz prognozy odnoszące się do wszystkich aspektów sytuacji w kraju oraz życia badanych, o jakie pytamy w bloku poświęconym nastrojom społecznym.

ROZWÓJ OGÓLNEJ SYTUACJI W KRAJU

Oceny

Odsetek badanych oceniających ogólną sytuację w Polsce jako złą wzrósł w październiku o 4 punkty procentowe (56% wobec 52% we wrześniu) i wrócił tym samym do poziomu z grudnia 2020 roku. O 2 punkty spadł zarówno odsetek oceniających obecną sytuację pozytywnie (28% wobec 30% we wrześniu), jak i osób niezdecydowanych w tej kwestii (16% wobec 18% we wrześniu). Od września ubiegłego roku utrzymuje się przewaga negatywnych ocen ogólnej sytuacji w Polsce.

TABELA 1

Czy, ogólnie rzecz biorąc, sytuacja w naszym kraju zmierza w dobrym czy też w złym kierunku?	Wskazania respondentów według terminów badań													
	2020				2021									
	X	X/2	XI	XII	I	II	III	IV	V	VI	VII	VIII	IX	X
	w procentach													
W dobrym	38	23	22	28	29	32	30	30	35	36	33	31	30	28
W złym	47	62	64	56	54	54	54	53	45	43	46	54	52	56
Trudno powiedzieć	15	15	14	16	17	14	16	17	20	21	21	15	18	16

¹ Badanie „Aktualne problemy i wydarzenia” (377) przeprowadzono w ramach procedury mixed-mode na reprezentatywnej imiennej próbie pełnoletnich mieszkańców Polski, wylosowanej z rejestru PESEL.

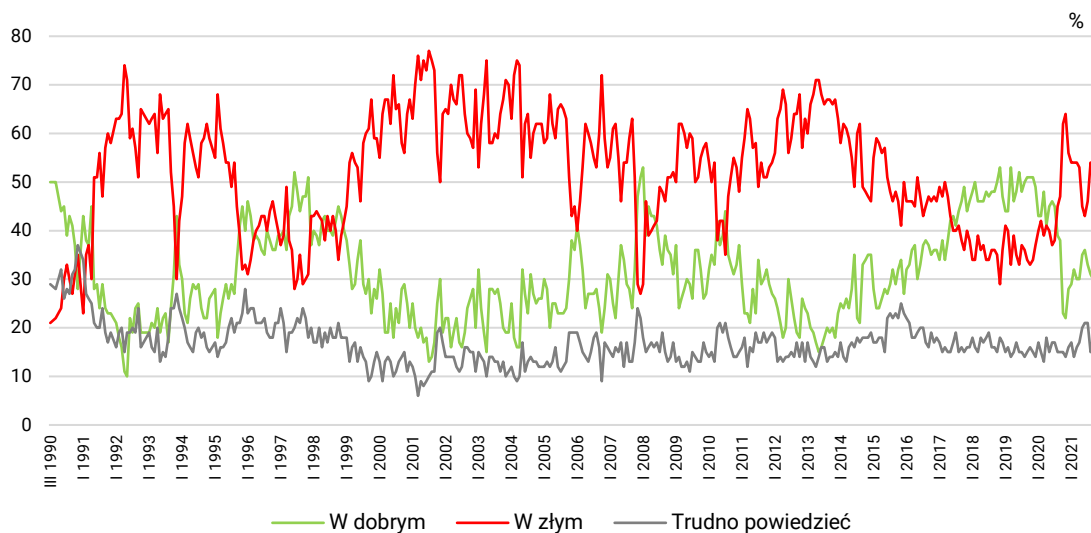
Każdy respondent wybierał samodzielnie jedną z metod:

- wywiad bezpośredni z udziałem ankietera (metoda CAPI),
- wywiad telefoniczny po skontaktowaniu się z ankieterem CBOS (CATI) – dane kontaktowe respondent otrzymywał w liście zapowiednim od CBOS,
- samodzielne wypełnienie ankiety internetowej, do której dostęp był możliwy na podstawie loginu i hasła przekazanego respondentowi w liście zapowiednim od CBOS.

We wszystkich trzech przypadkach ankieta miała taki sam zestaw pytań oraz strukturę. Badanie zrealizowano w dniach od 4 do 14 października 2021 roku na próbie liczącej 1161 osób (w tym: 55,2% metodą CAPI, 28,9% – CATI i 15,9% – CAWI).

CBOS realizuje badania statutowe w ramach opisanej wyżej procedury od maja 2020 roku, w każdym przypadku podając proporcje wywiadów bezpośrednich, telefonicznych i internetowych.

RYS. 1. Czy, ogólnie rzecz biorąc, sytuacja w naszym kraju zmierza w dobrym czy też w złym kierunku?



Oceny ogólnej sytuacji w Polsce pozostają zależne od preferencji politycznych respondentów. Pozytywne oceny dominują znacząco wśród zwolenników koalicji rządzącej (Prawa i Sprawiedliwości oraz Solidarnej Polski). Wśród sympatyków ugrupowań opozycyjnych przeważają z kolei wyraźnie oceny negatywne. Krytyczne opinie dominują też wśród badanych niezdecydowanych, na kogo głosować oraz niezamierzających głosować. Wyraźny wpływ wywiera tutaj także ogólna orientacja polityczna ankietowanych – 55% sympatyków prawicy sądzi, że sytuacja w Polsce zmierza w dobrym kierunku, podczas gdy wśród zwolenników lewicy odsetek ten wynosi zaledwie 7% (zob. tabelę aneksową 1).

TABELA 2

Na kandydata której partii/bloku partii głosował(a)by Pan(i) w wyborach do Sejmu?	Czy, ogólnie rzecz biorąc, sytuacja w naszym kraju zmierza w dobrym czy też w złym kierunku?		
	W dobrym	W złym	Trudno powiedzieć
	w procentach		
Prawo i Sprawiedliwość (wraz z Solidarną Polską)	74	13	13
Lewica*	11	84	5
Konfederacja Wolność i Niepodległość*	8	86	6
Polska 2050 Szymona Hołowni	7	79	14
Koalicja Obywatelska	4	93	3
Niezdecydowani, na kogo głosować	14	63	23
Niezamierzający głosować	19	67	14

* Uwaga, niewielka liczebność elektoratu tego ugrupowania w próbie

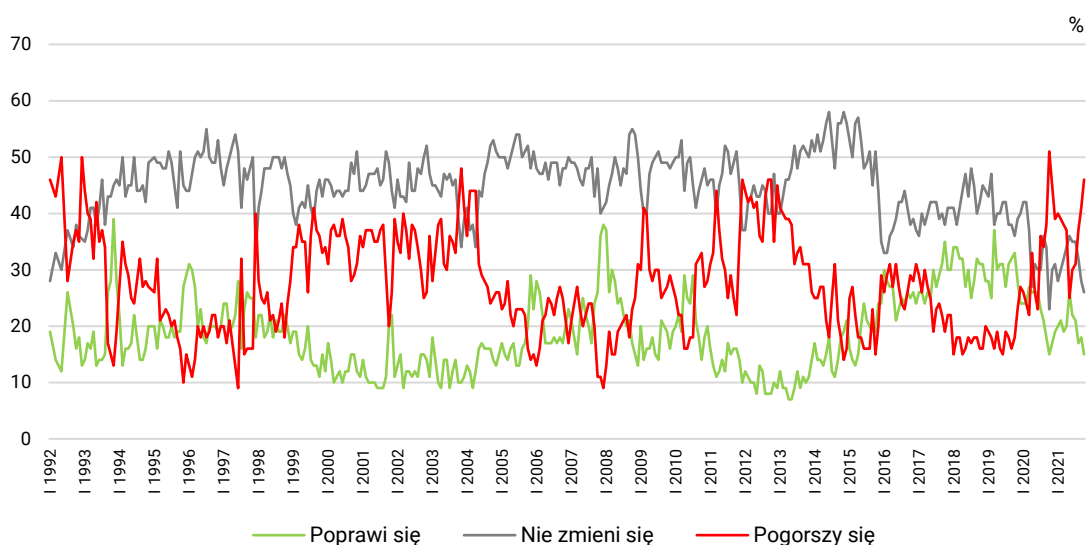
Pozytywnie sytuację w kraju częściej oceniają osoby starsze (48% respondentów powyżej 64 roku życia wobec 7% w grupie 18-24 lata), a także gorzej wykształcone (41% wśród badanych z wykształceniem podstawowym lub gimnazjalnym wobec 20% respondentów z wykształceniem wyższym). Zależność od wielkości miejsca zamieszkania nie jest już tak wyraźna, jak w poprzednich pomiarach. Znaczenie ma za to wciąż uczestnictwo w praktykach religijnych – 53% osób praktykujących kilka razy w tygodniu ocenia sytuację w kraju pozytywnie, podczas gdy wśród zupełnie niepraktykujących jest to tylko 13%. Spośród grup społeczno-zawodowych najczęściej ocen pozytywnych odnotowujemy u emerytów oraz rencistów (po 47%), a najczęściej opinii krytycznych u rolników, uczniów i studentów (po 73%), a także kadry kierowniczej oraz specjalistów z wyższym wykształceniem (71%) – zob. tabelę aneksową 1. Na szczególną uwagę zasługują tu rolnicy – jeszcze we wrześniu przeważały wśród nich pozytywne oceny sytuacji w kraju, podczas gdy obecnie aż 73% z nich ocenia ją negatywnie (wobec 28% we wrześniu). Warto przy tym pamiętać o ich stosunkowo niskiej liczbie w próbie.

Przewidywania

Przewidywania odnoszące się do zmiany ogólnej sytuacji w kraju również stały się bardziej pesymistyczne. O 5 punktów procentowych wzrósł odsetek osób przewidujących jej pogorszenie (46% wobec 41% we wrześniu), a o 3 punkty spadł odsetek badanych zakładających jej poprawę (15% wobec 18% we wrześniu). To najgorsze prognozy od października 2020 roku.

CBOS

RYS. 2. Jak Pan(i) sądzi, czy w ciągu najbliższego roku sytuacja w Polsce poprawi się, pogorszy czy też się nie zmieni?



Pominięto odpowiedzi „trudno powiedzieć”

TABELA 3

Jak Pan(i) sądzi, czy w ciągu najbliższego roku sytuacja w Polsce poprawi się, pogorszy czy też się nie zmieni?	Wskazania respondentów według terminów badań													
	2020				2021									
	X	X/2	XI	XII	I	II	III	IV	V	VI	VII	VIII	IX	X
	w procentach													
Poprawi się	18	15	17	19	20	21	19	20	26	22	21	17	18	15
Nie zmieni się	34	23	30	31	28	30	32	34	36	35	35	32	28	26
Pogorszy się	38	51	45	39	40	39	38	37	25	30	31	37	41	46
Trudno powiedzieć	9	11	9	11	12	10	11	10	13	13	13	14	13	13

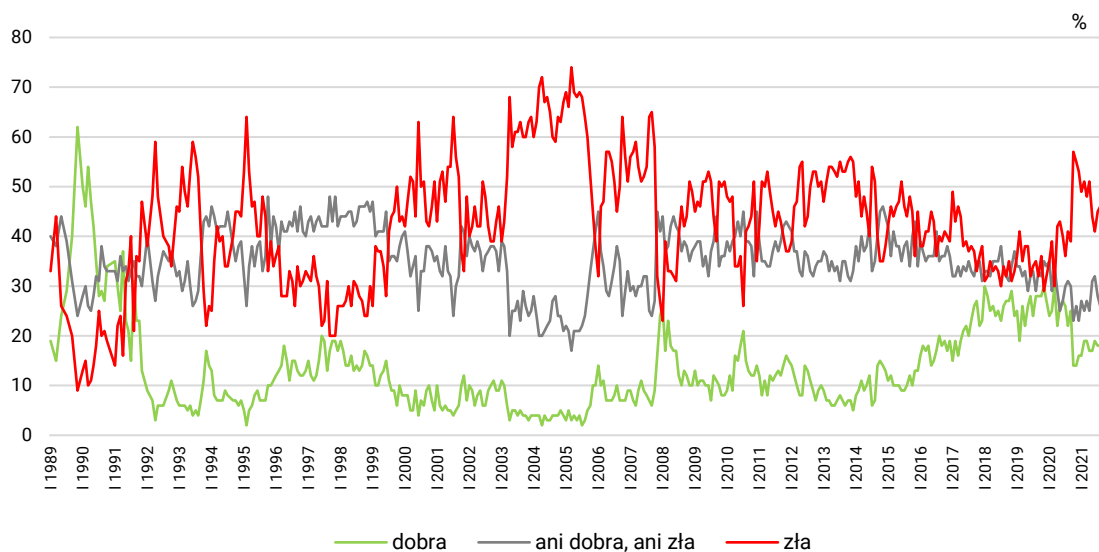
SYTUACJA POLITYCZNA

Oceny

Oceny obecnej sytuacji politycznej w kraju pozostają względnie stabilne, choć i tutaj zaznaczył się lekki wzrost i tak już dominujących opinii krytycznych (50% wobec 48% we wrześniu). Podobnie jak w poprzednich miesiącach, na drugim miejscu plasują się badani deklarujący, że sytuacja polityczna jest ani dobra, ani zła (26%, bez zmian), a dalej ci, którzy oceniają ją pozytywnie (17%, bez zmian).

CBOS

RYS. 3. Jak Pan(i) ogólnie ocenia obecną sytuację polityczną w Polsce?
Czy jest ona:



Pominięto odpowiedzi „trudno powiedzieć”

TABELA 4

Jak Pan(i) ogólnie ocenia obecną sytuację polityczną w Polsce? Czy jest ona:	Wskazania respondentów według terminów badań													
	2020				2021									
	X	X/2	XI	XII	I	II	III	IV	V	VI	VII	VIII	IX	X
	w procentach													
– dobra	25	14	14	16	16	19	19	17	17	19	18	18	17	17
– ani dobra, ani zła	30	23	26	23	27	25	27	25	31	32	28	26	26	26
– zła	39	57	55	53	49	51	48	51	44	41	45	46	48	50
Trudno powiedzieć	6	5	5	8	7	6	6	7	8	8	9	10	9	7

Również opinie na temat sytuacji politycznej są zależne od politycznych preferencji badanych. Zwolennicy ugrupowań rządzących (Prawo i Sprawiedliwość oraz Solidarna Polska) jako jedyni oceniają ją częściej pozytywnie niż negatywnie. Zwolennicy ugrupowań opozycyjnych oceniają ją z kolei głównie negatywnie. Krytyczne opinie przeważają również wśród niezamierzających brać udziału w wyborach oraz niezdecydowanych, na kogo głosować.

TABELA 5

Na kandydata której partii/bloku partii głosował(a)by Pan(i) w wyborach do Sejmu?	Jak Pan(i) ogólnie ocenia obecną sytuację polityczną w Polsce? Czy jest ona:			
	dobra	ani dobra, ani zła	zła	Trudno powiedzieć
	w procentach			
Prawo i Sprawiedliwość (wraz z Solidarną Polską)	52	30	13	5
Konfederacja Wolność i Niepodległość*	6	28	64	2
Polska 2050 Szymona Hołowni	3	16	81	0
Koalicja Obywatelska	1	7	92	0
Lewica*	0	8	92	0
Niezdecydowani, na kogo głosować	4	31	51	14
Niezamierzający głosować	7	25	56	12

* Uwaga, niewielka liczebność elektoratu tego ugrupowania w próbie

Sytuację polityczną w kraju częściej pozytywnie oceniają osoby starsze oraz gorzej wykształcone. Najwięcej pozytywnych ocen pojawia się wśród emerytów (28%) oraz rencistów (25%), a najwięcej negatywnych wśród kadry kierowniczej i specjalistów z wyższym wykształceniem (68%) oraz uczniów i studentów (66%). Więcej pozytywnych opinii odnotowujemy też wśród osób częściej biorących udział w praktykach religijnych oraz posiadających poglądy prawicowe (zob. tabelę aneksową 3).

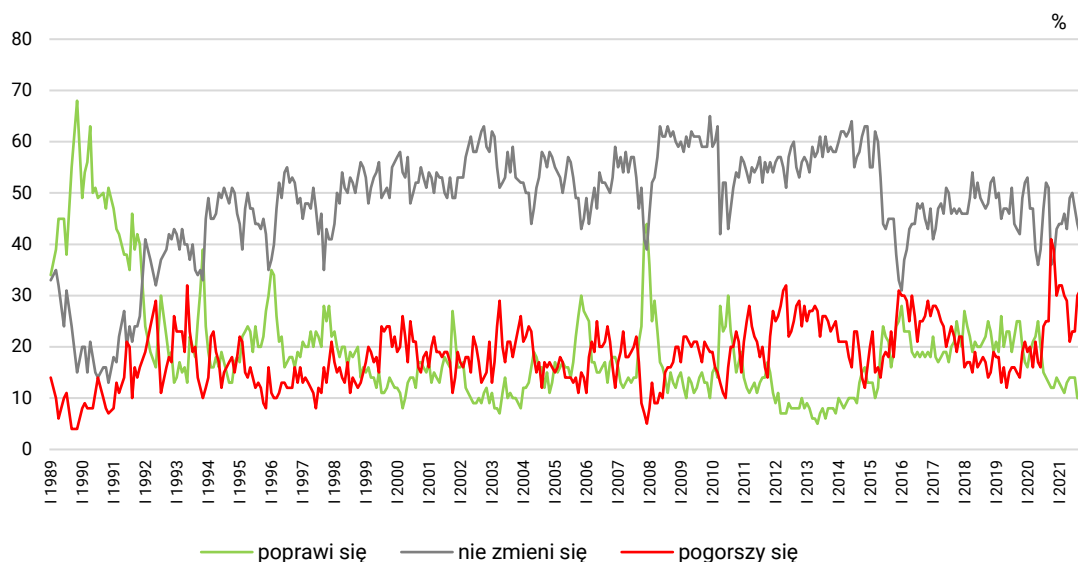
Przewidywania

Prognozy dotyczące zmiany sytuacji politycznej w kraju w perspektywie roku również nie uległy dużym zmianom. Przeważająca od grudnia 2020 roku opinia, wedle której do żadnej zmiany nie dojdzie, jeszcze się umocniła (45% wobec 42% we wrześniu). O 1 punkt procentowy wzrósł odsetek

prognoz pesymistycznych (32% wobec 31% we wrześniu), natomiast odsetek prognoz optymistycznych utrzymuje się niezmiennie na poziomie 10%.

CBOS

RYS. 4. Czy, Pana(i) zdaniem, w ciągu najbliższego roku sytuacja polityczna w Polsce:



Pominięto odpowiedzi „trudno powiedzieć”

TABELA 6

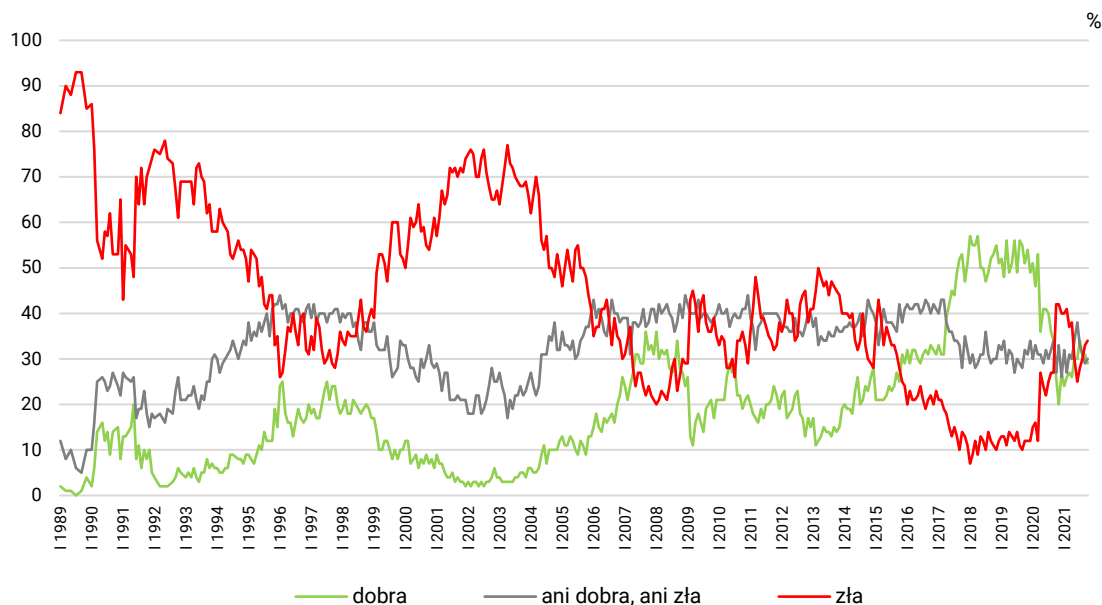
Czy, Pana(i) zdaniem, w ciągu najbliższego roku sytuacja polityczna w Polsce:	Wskazania respondentów według terminów badań													
	2020				2021									
	X	X/2	XI	XII	I	II	III	IV	V	VI	VII	VIII	IX	X
	w procentach													
– poprawi się	13	12	12	14	13	12	11	13	14	14	14	10	10	10
– nie zmieni się	51	36	37	43	44	44	46	43	49	50	47	44	42	45
– pogorszy się	25	41	39	30	32	32	30	29	21	23	23	30	31	32
Trudno powiedzieć	11	11	12	13	11	12	13	15	16	13	16	16	17	13

SYTUACJA GOSPODARCZA

Oceny

Co ciekawe, pomimo znaczących spadków ocen sytuacji materialnej badanych (o czym dalej), oceny dotyczące stanu gospodarki w kraju pozostają względnie stabilne. O 2 punkty procentowe spadł odsetek ankietowanych uważających go za dobry (29% wobec 31% we wrześniu). Podobnie jak w ubiegłym miesiącu, przeważają tu opinie krytyczne (34% wobec 33% we wrześniu). Prawie co trzeci Polak (30% wobec 29% we wrześniu) uważa sytuację gospodarczą w kraju za ani dobrą, ani złą.

RYS. 5. Jak Pan(i) ogólnie ocenia obecną sytuację gospodarczą w Polsce?
Czy jest ona:



Pominięto odpowiedzi „trudno powiedzieć”

TABELA 7

Jak Pan(i) ogólnie ocenia obecną sytuację gospodarczą w Polsce? Czy jest ona:	Wskazania respondentów według terminów badań													
	2020				2021									
	X	X/2	XI	XII	I	II	III	IV	V	VI	VII	VIII	IX	X
	w procentach													
- dobra	34	26	20	27	24	26	27	26	30	30	34	31	31	29
- ani dobra, ani zła	34	27	33	26	32	27	31	30	34	38	33	31	29	30
- zła	27	42	42	40	40	41	37	38	30	25	28	30	33	34
Trudno powiedzieć	5	5	4	6	5	5	5	6	6	7	5	8	7	7

Także oceny sytuacji gospodarczej w kraju są uzależnione od preferencji partyjnych ankietowanych. Pozytywnie oceniła ją większa część sympatyków Prawa i Sprawiedliwości oraz Solidarnej Polski, podczas gdy większość wyborców partii opozycyjnych wypowiedziała się o niej krytycznie. Wśród niezdecydowanych, na kogo głosować, również przeważają negatywne oceny, z kolei wśród niezamierzających brać udziału w wyborach dominuje już przekonanie, że obecny stan polskiej gospodarki jest ani dobry, ani zły.

TABELA 8

Na kandydata której partii/bloku partii głosował(a)by Pan(i) w wyborach do Sejmu?	Jak Pan(i) ogólnie ocenia obecną sytuację gospodarczą w Polsce? Czy jest ona:			
	dobra	ani dobra, ani zła	zła	Trudno powiedzieć
	w procentach			
Prawo i Sprawiedliwość (wraz z Solidarną Polską)	68	24	4	4
Konfederacja Wolność i Niepodległość*	20	25	51	4
Polska 2050 Szymona Hołowni	12	36	47	5
Koalicja Obywatelska	9	25	65	1
Lewica*	8	19	73	0
Niezdecydowani, na kogo głosować	17	29	39	15
Niezamierzający głosować	17	40	36	7

* Uwaga, niewielka liczebność elektoratu tego ugrupowania w próbie

Stan polskiej gospodarki ponownie lepiej oceniają osoby starsze i gorzej wykształcone, częściej biorące udział w praktykach religijnych, a także posiadające poglądy prawicowe. Wśród grup społeczno-zawodowych najlepiej oceniają go emeryci (45% ocen pozytywnych) oraz renciści (39% ocen pozytywnych), a najgorzej pracownicy administracyjno-biurowi oraz robotnicy niewykwalifikowani (po 51% ocen negatywnych) – zob. tabelę aneksową 5.

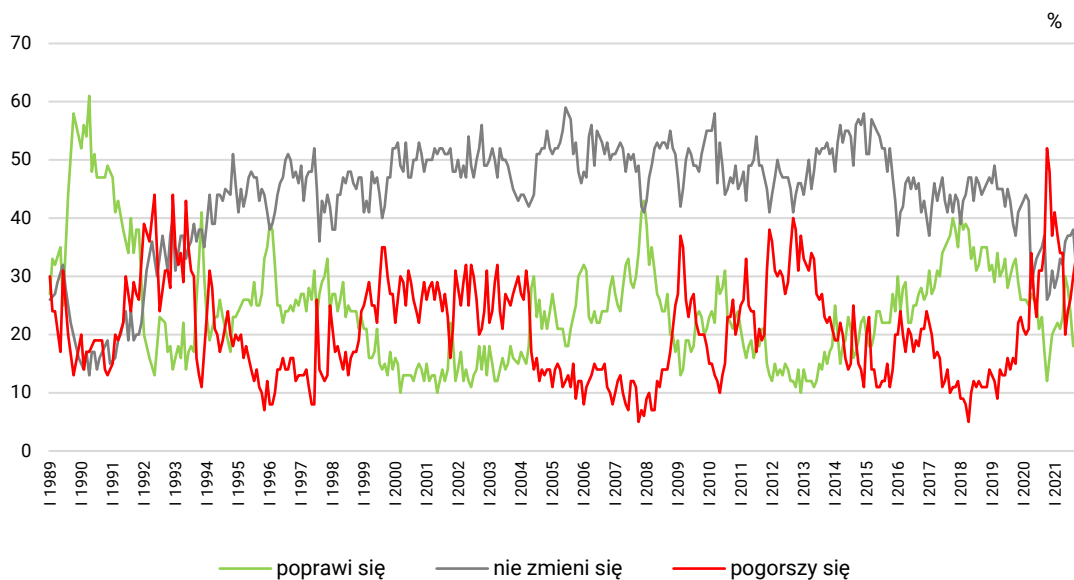
Przewidywania

Większe zmiany widać w prognozach dotyczących rozwoju sytuacji gospodarczej w kraju w perspektywie roku. O 6 punktów procentowych wzrósł odsetek prognoz pesymistycznych (39% wobec 33% we wrześniu), które od zeszłego miesiąca stanowią dominujące wskazania. Prawie co trzeci Polak uważa jednak, że stan polskiej gospodarki nie ulegnie znaczącym zmianom (29% wobec 32% we wrześniu), a blisko co piąty, że się poprawi (19% wobec 20% we wrześniu).

TABELA 9

Czy, Pana(i) zdaniem, w ciągu najbliższego roku sytuacja gospodarcza w Polsce:	Wskazania respondentów według terminów badań													
	2020				2021									
	X	X/2	XI	XII	I	II	III	IV	V	VI	VII	VIII	IX	X
	w procentach													
– poprawi się	17	12	16	20	21	22	21	23	30	28	24	18	20	19
– nie zmieni się	37	26	27	31	28	30	33	32	36	37	37	38	32	29
– pogorszy się	35	52	48	37	41	37	34	34	20	24	26	30	33	39
Trudno powiedzieć	11	10	9	13	10	11	12	11	14	11	13	14	15	13

RYS. 6. Czy, Pana(i) zdaniem, w ciągu najbliższego roku sytuacja gospodarcza w Polsce:



Pominięto odpowiedzi „trudno powiedzieć”

SYTUACJA WŁASNA BADANYCH I MATERIALNE WARUNKI ŻYCIA

Oceny

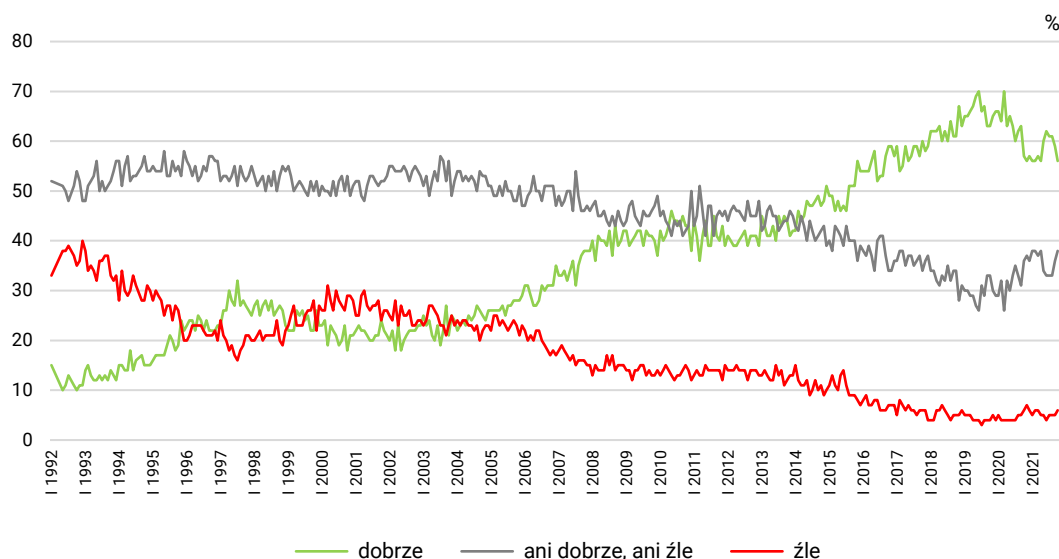
Oceny sytuacji własnej rodziny uległy w październiku nieznacznemu pogorszeniu. Obecnie 56% Polaków (wobec 59% we wrześniu) twierdzi, że ich rodzinom żyje się dobrze, 38% (wobec 36% we wrześniu), że ani dobrze, ani źle, a tylko 6% (wobec 5% we wrześniu), że źle.

TABELA 10

Czy obecnie Panu(i) i Pana(i) rodzinnie żyje się:	Wskazania respondentów według terminów badań													
	2020				2021									
	X	X/2	XI	XII	I	II	III	IV	V	VI	VII	VIII	IX	X
	w procentach													
- dobrze	63	57	56	57	56	56	57	56	60	62	61	61	59	56
- ani dobrze, ani źle	31	36	37	36	38	38	37	38	34	34	33	33	36	38
- źle	5	6	7	6	5	6	6	5	5	4	5	5	5	6

CBOS

RYS. 7. Czy obecnie Panu(i) i Pana(i) rodzinie żyje się:



Pomięto odpowiedzi „trudno powiedzieć”

Największym zmianom uległy opinie badanych dotyczące warunków materialnych ich gospodarstw domowych – odsetek Polaków oceniających je jako „dobre” spadł aż o 9 punktów procentowych (47% wobec 56% we wrześniu). To najniższy wynik od czerwca 2016 roku, a zatem od ponad 5 lat. O 7 punktów wzrósł odsetek badanych określających swoje warunki materialne jako „ani dobre, ani złe” (45% wobec 38% we wrześniu), a o 2 punkty – jako „złe” (8% wobec 6% we wrześniu).

CBOS

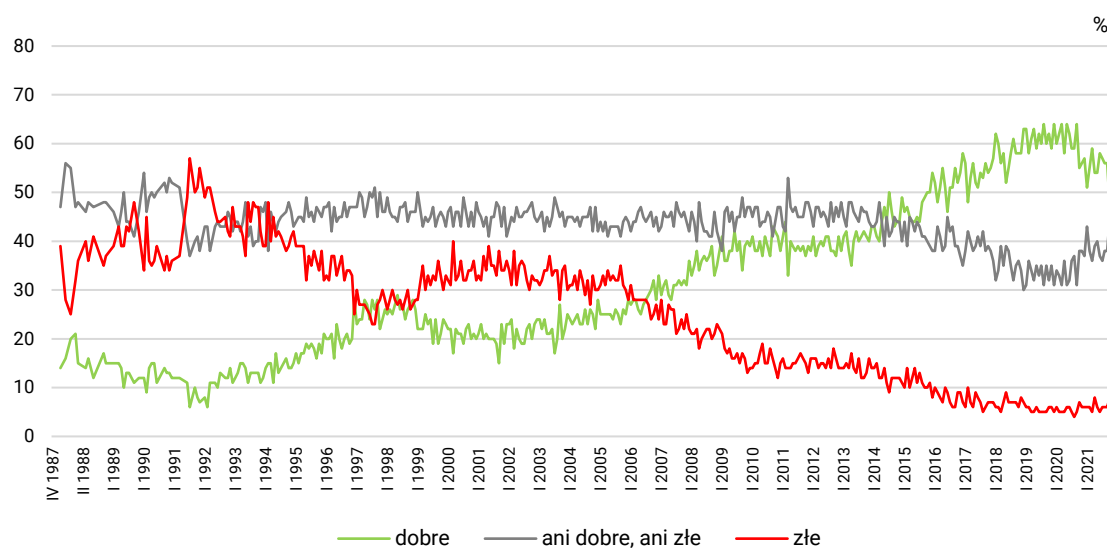
RYS. 8. Jak Pan(i) ocenia obecne warunki materialne swojego gospodarstwa domowego?
Czy są one:

TABELA 11

Jak Pan(i) ocenia obecne warunki materialne swojego gospodarstwa domowego? Czy są one:	Wskazania respondentów według terminów badań													
	2020				2021									
	X	X/2	XI	XII	I	II	III	IV	V	VI	VII	VIII	IX	X
	w procentach													
– dobre	64	55	56	57	51	55	59	54	54	58	57	56	56	47
– ani dobre, ani złe	31	38	38	37	43	38	36	39	40	37	36	38	38	45
– złe	5	7	6	6	6	6	5	8	6	5	6	6	6	8

Zadowolenie z poziomu życia własnej rodziny oraz z warunków materialnych swojego gospodarstwa domowego rośnie wraz z dochodami ankietowanych *per capita*. Jest ono również związane z lepszym wykształceniem, przekładającym się często na wyższe dochody (zob. tabele aneksowe 7 i 8).

Przewidywania

Odsetek przewidywań pesymistycznych dotyczących zmiany warunków materialnych ankietowanych wzrósł aż o 8 punktów procentowych (26% wobec 18% we wrześniu). To najwyższy wynik od października 2012 roku, a zatem aż od 9 lat. O 6 punktów spadł z kolei odsetek prognoz optymistycznych (10% wobec 16% we wrześniu), osiągając nigdy wcześniej nienotowany przez nas poziom – pytanie to stawiamy Polakom od stycznia 2000 roku, a zatem mamy tutaj do czynienia z najniższym poziomem wiary w poprawę swoich warunków materialnych wśród badanych od przeszło dwóch dekad. Przy tym nadal dominuje przekonanie, że w tej kwestii nic się nie zmieni (64% wobec 66% we wrześniu).

CBOS

RYS. 9. Jak Pan(i) sądzi, czy w ciągu najbliższego roku warunki materialne Pana(i) gospodarstwa domowego:

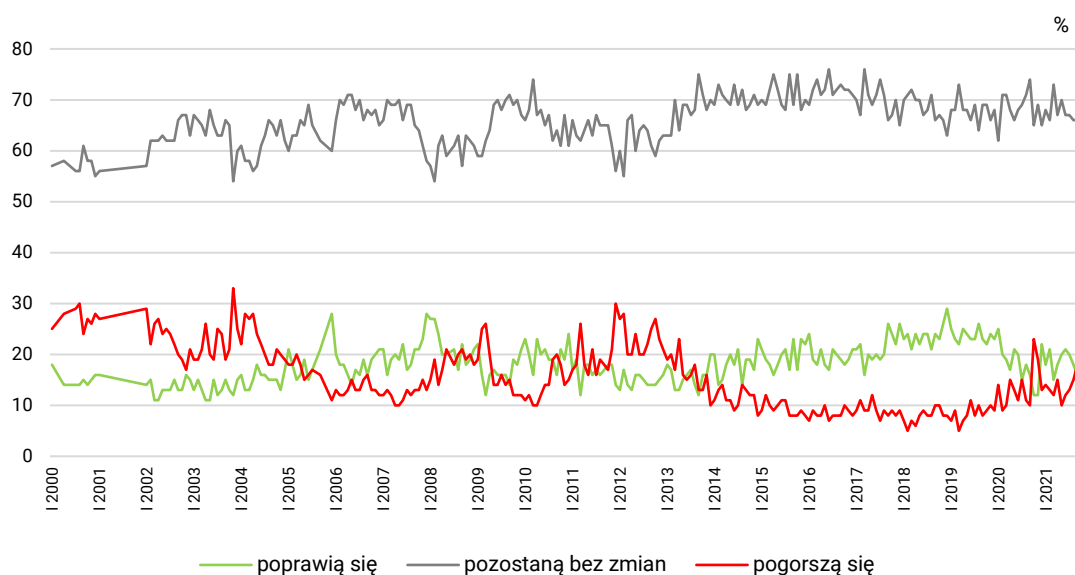


TABELA 12

Jak Pan(i) sądzi, czy w ciągu najbliższego roku warunki materialne Pana(i) gospodarstwa domowego:	Wskazania respondentów według terminów badań													
	2020				2021									
	X	X/2	XI	XII	I	II	III	IV	V	VI	VII	VIII	IX	X
	w procentach													
– poprawią się	16	12	12	22	18	21	15	18	20	21	20	18	16	10
– pozostaną bez zmian	74	65	69	65	68	66	73	67	70	67	67	66	66	64
– pogorszą się	10	23	19	13	14	13	12	15	10	12	13	15	18	26

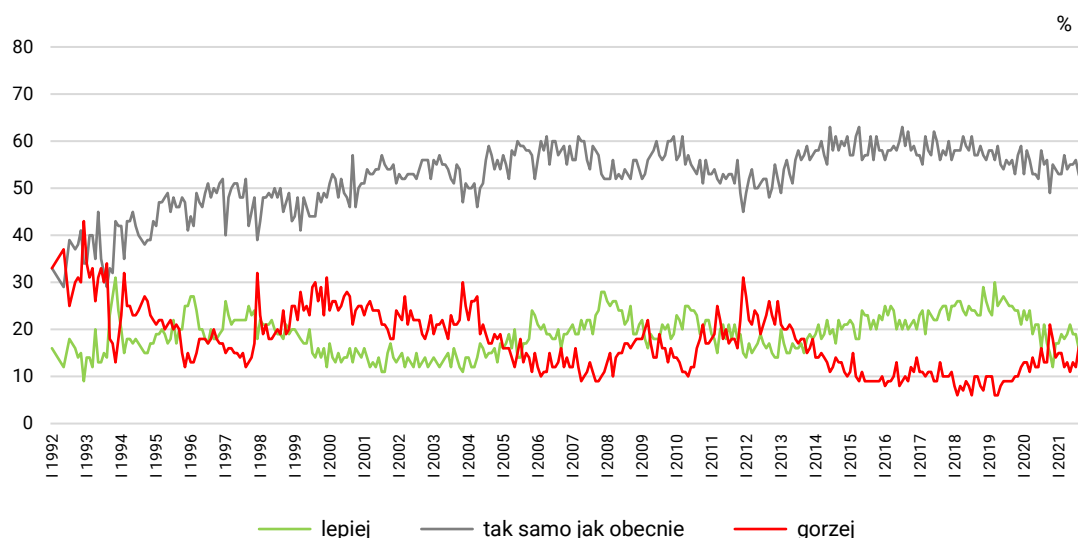
Trochę mniejsze zmiany odnotowujemy ponownie w przewidywaniach dotyczących zmiany sytuacji rodzin badanych. Również i w tym przypadku odsetek prognoz pesymistycznych wzrósł jednak o 6 punktów (25% wobec 19% we wrześniu). Przy tym wciąż blisko połowa Polaków nie spodziewa się w tej dziedzinie żadnych istotnych zmian (47% wobec 51% we wrześniu), a prawie co szósty zakłada poprawę (15% wobec 16% we wrześniu).

TABELA 13

Jak Pan(i) sądzi, czy za rok Panu(i) i Pana(i) rodzinie będzie się żyło :	Wskazania respondentów według terminów badań													
	2020				2021									
	X	X/2	XI	XII	I	II	III	IV	V	VI	VII	VIII	IX	X
	w procentach													
– lepiej	17	15	12	17	17	19	18	19	21	19	19	16	16	15
– tak samo	56	49	55	54	53	53	57	54	55	55	56	53	51	47
– gorzej	13	21	18	14	15	15	12	13	11	13	12	16	19	25
Trudno powiedzieć	13	15	15	14	15	13	13	14	13	13	13	15	14	13

CBOS

RYS. 10. Jak Pan(i) sądzi, czy za rok Panu(i) i Pana(i) rodzinie będzie się żyło:



Pominięto odpowiedzi „trudno powiedzieć”

W październiku nastroje społeczne uległy wyraźnemu pogorszeniu. Odnotowaliśmy spadki w ocenach i prognozach odnoszących się do wszystkich wymiarów sytuacji w kraju oraz sytuacji własnej badanych, o jakie pytamy. Najwyraźniej jest to widoczne w odpowiedziach respondentów na pytanie o warunki materialne ich gospodarstw domowych – odsetek ocen pozytywnych spadł tu do poziomu notowanego ostatnio 5 lat temu, odsetek pesymistycznych prognoz odnoszących się do ich zmiany wzrósł do poziomu sprzed 9 lat, a odsetek prognoz optymistycznych spadł do poziomu nienotowanego przez nas nigdy w ciągu 21 lat prowadzenia tego pomiaru. Wyniki te można niewątpliwie wiązać ze wzrostem cen szeregu podstawowych produktów i usług, a także niepewną perspektywą zahamowania inflacji.

Opracował

Jonathan Scovil