

Nastroje na rynku pracy w pierwszej połowie października

Znak jakości przyznany CBOS przez
Organizację Firm Badania Opinii i Rynku na rok 2020/21



Fundacja Centrum Badania Opinii Społecznej
ul. Świętojerska 5/7, 00-236 Warszawa
e-mail: sekretariat@cbos.pl; info@cbos.pl
<http://www.cbos.pl>
(48 22) 629 35 69

SPIS TREŚCI

Sytuacja w zakładach pracy.....	1
Oceny	1
Przewidywania.....	3
Poczucie zagrożenia bezrobociem.....	6
Sytuacja na lokalnych rynkach pracy.....	8

Centrum Badania Opinii Społecznej od prawie 30 lat regularnie bada kwestie związane z rynkiem pracy w Polsce. Osoby pracujące zarobkowo pytamy o ocenę obecnej sytuacji w ich zakładach pracy oraz o przewidywania dotyczące tego, jak będzie się ona kształtować w ciągu najbliższych dwunastu miesięcy. Badamy też ich poczucie zagrożenia bezrobociem i pewności utrzymania obecnej pracy. O opinię na temat sytuacji na lokalnych rynkach pracy prosimy wszystkich dorosłych respondentów. Ze względu na trwający stan epidemii październikowy sondaż z serii „Aktualne problemy i wydarzenia” przeprowadzono w ramach procedury mixed-mode¹.

SYTUACJA W ZAKŁADACH PRACY

Oceny

W pierwszej połowie października trzy piąte (60%) pracujących zarobkowo obecną sytuację w swoich zakładach pracy oceniło pozytywnie, przy czym ponad połowa (51%) opisała ją jako po prostu dobrą, a tylko 9% uznało ją za bardzo dobrą. Jedna czwarta pracujących (25%) określiła sytuację w swoim miejscu pracy jako „ani dobrą, ani złą”, natomiast 13% respondentów oceniło, że sytuacja ta jest złą, jednak tylko 2% uznało ją za bardzo złą, a 11% – za po prostu złą. Trzech na stu pytanym (3%) nie potrafiło zająć stanowiska w tej kwestii.

¹ Badanie „Aktualne problemy i wydarzenia” (377) przeprowadzono w ramach procedury mixed-mode na reprezentatywnej imiennej próbie pełnoletnich mieszkańców Polski, wylosowanej z rejestru PESEL.

Każdy respondent wybierał samodzielnie jedną z metod:

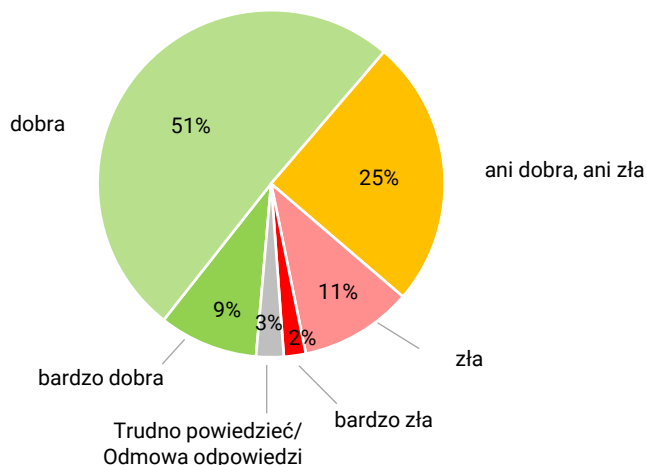
- wywiad bezpośredni z udziałem ankietera (metoda CAPI),
- wywiad telefoniczny po skontaktowaniu się z ankieterem CBOS (CATI) – dane kontaktowe respondent otrzymywał w liście zapowiadającym od CBOS,
- samodzielne wypełnienie ankiety internetowej, do której dostęp był możliwy na podstawie loginu i hasła przekazanego respondentowi w liście zapowiadającym od CBOS.

We wszystkich trzech przypadkach ankieta miała taki sam zestaw pytań oraz strukturę. Badanie zrealizowano w dniach od 4 do 14 października 2021 roku na próbie liczącej 1161 osób (w tym: 55,2% metodą CAPI, 28,9% – CATI i 15,9% – CAWI).

CBOS realizuje badania statutowe w ramach opisanej wyżej procedury od maja 2020 roku, w każdym przypadku podając proporcje wywiadów bezpośrednich, telefonicznych i internetowych.

RYS. 1. Jak Pan(i) ogólnie ocenia obecną sytuację w Pana(i) zakładzie pracy? Czy jest ona:

ODPOWIEDZI OSÓB PRACUJĄCYCH ZAROBKOWO ŁĄCZNIE Z ROLNIKAMI I OSOBAMI POMAGAJĄCYMI W PROWADZENIU GOSPODARSTWA ROLNEGO ORAZ PRACUJĄCYMI NA WŁASNY RACHUNEK POZA ROLNICTWEM, W TYM TAKŻE EMERYTÓW I RENCISTÓW PRACUJĄCYCH W NIEPEŁNYM WYMIARZE GODZIN (N=649)



W pierwszej połowie października w porównaniu z pierwszą połową września² nastąpiła nieco większa polaryzacja ocen aktualnej sytuacji w zakładach pracy. Przybyło pracujących zarobkowo oceniających ją jednoznacznie pozytywnie (wzrost o 3 punkty procentowe) oraz jednoznacznie negatywnie (wzrost o 2 punkty procentowe). Jednocześnie po 2 punkty procentowe ubyło badanych określających ją jako „ani dobrą, ani złą” oraz niepotrafiących jej ocenić.

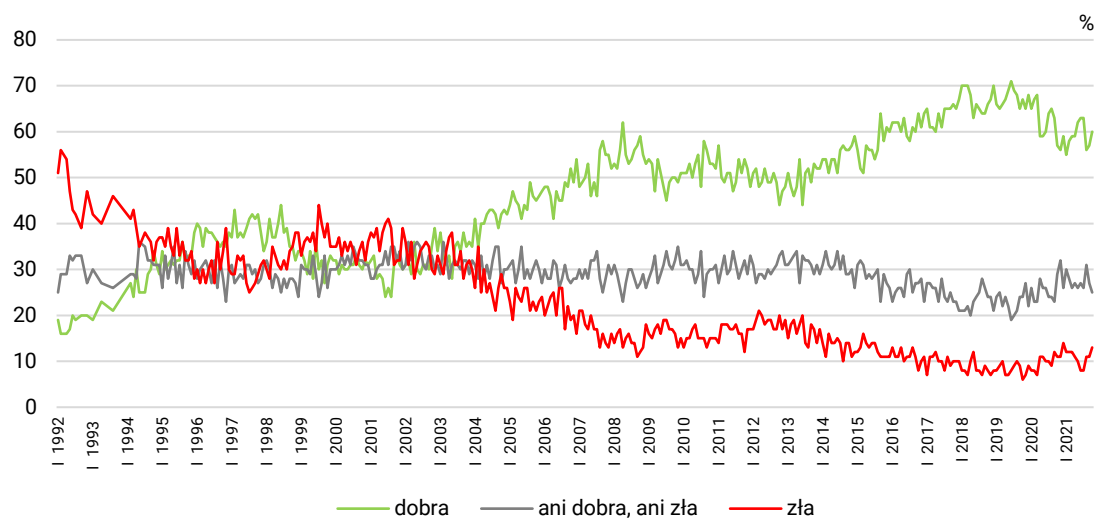
TABELA 1

Jak Pan(i) ogólnie ocenia obecną sytuację w Pana(i) zakładzie pracy? Czy jest ona:	Wskazania respondentów pracujących zarobkowo* według terminów badań													
	2020				2021									
	X	X/2	XI	XII	I	II	III	IV	V	VI	VII	VIII	IX	X
N*	619	578	566	549	623	650	636	620	639	685	649	642	669	649
	w procentach													
– dobra	63	57	56	59	55	58	59	59	62	63	63	56	57	60
– ani dobra, ani zła	23	29	32	26	30	28	26	27	26	27	26	31	27	25
– zła	12	11	11	14	12	12	12	11	10	8	8	11	11	13
Trudno powiedzieć/ Odmowa odpowiedzi	2	3	1	1	3	2	3	3	2	2	3	3	5	3

* Dotyczy osób pracujących zarobkowo, także rolników oraz emerytów i rencistów pracujących w niepełnym wymiarze godzin

² Zob. komunikat CBOS „Nastroje na rynku pracy w pierwszej połowie września”, wrzesień 2021 (oprac. B. Badora).

RYS. 2. Jak Pan(i) ogólnie ocenia obecną sytuację w Pana(i) zakładzie pracy?^{*}
Czy jest ona:



* Odpowiedzi osób pracujących zarobkowo. Pominięto odpowiedzi „trudno powiedzieć” i odmowy odpowiedzi

Oceny aktualnej sytuacji w zakładach pracy wyraźnie różnicuje sektor własności (zob. tabelę aneksową 1). Tak jak w poprzednich miesiącach najmniej opinii pozytywnych wyrażają w tym względzie osoby pracujące w indywidualnych gospodarstwach rolnych, w tym także ich właściciele (po 30%). Jednocześnie dwie piąte (40%) rolników indywidualnych i pomagających im członków rodzin oraz niewiele mniej (37%) ogółu pracujących w prywatnych gospodarstwach rolnych wyraziło przekonane, że aktualna sytuacja w ich miejscu pracy jest zła. Warto też dodać, iż w porównaniu z poprzednim miesiącem³ w obu tych grupach znacząco zwiększył się odsetek ocen negatywnych, a ubyło przekonanych, że sytuacja w miejscu pracy jest „ani dobra, ani zła”. Na tle pozostałych pracujących poza prywatnym rolnictwem nieco gorszymi nastrojami wyróżniają się pracownicy instytucji, urzędów lub zakładów całkowicie państwowych, samorządowych lub publicznych, w tym także jednoosobowych spółek Skarbu Państwa, jednak są one lepsze niż miesiąc wcześniej.

Przewidywania

W pierwszej połowie października, podobnie jak w poprzednich miesiącach, większość (59,4%) pracujących zarobkowo przewidywała, że w ciągu najbliższego roku sytuacja w ich zakładach pracy nie zmieni się. Wśród pozostałych niemal tak samo liczni byli spodziewający się poprawy

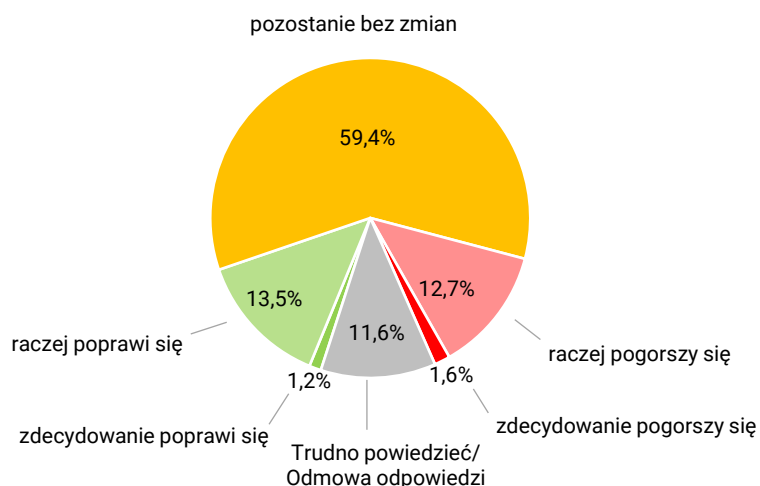
³ Por. przypis 2.

i pogorszenia (odpowiednio 14,7% i 14,3%) oraz niepotrafiący ocenić, jak w ciągu najbliższego roku będzie wyglądała sytuacja w ich miejscu pracy (11,6%). Warto też dodać, iż nawet badani spodziewający się w ciągu najbliższych dwunastu miesięcy poprawy lub pogorszenia sytuacji w swoim zakładzie pracy na ogół nie oczekiwali istotnych zmian (1,2% mówiło o zdecydowanej poprawie, a 1,6% o zdecydowanym pogorszeniu).

CBOS

RYS. 3. Czy, Pana(i) zdaniem, w ciągu najbliższego roku sytuacja w Pana(i) zakładzie pracy:

ODPOWIEDZI OSÓB PRACUJĄCYCH ZAROBKOWO ŁĄCZNIE Z ROLNIKAMI I OSOBAMI POMAGAJĄCYMI W PROWADZENIU GOSPODARSTWA ROLNEGO ORAZ PRACUJĄCYMI NA WŁASNY RACHUNEK POZA ROLNICTWEM, W TYM TAKŻE EMERYTÓW I RENCISTÓW PRACUJĄCYCH W NIEPEŁNYM WYMIARZE GODZIN (N=649)



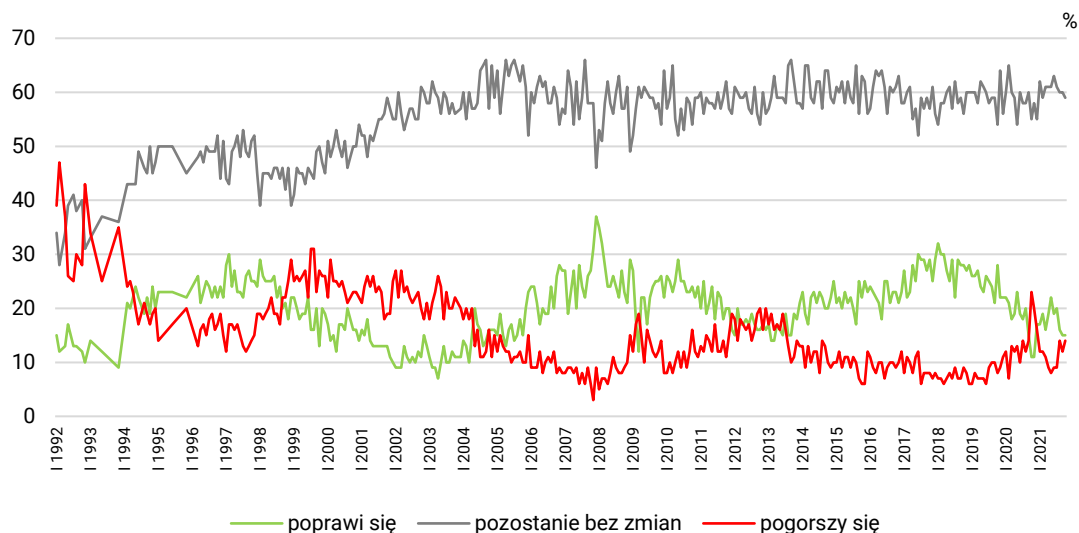
Prognozy dotyczące sytuacji w zakładach pracy są nieznacznie gorsze niż przed miesiącem – od pierwszej połowy września o 2 punkty procentowe przybyło pesymistów, jednocześnie po 1 punkcie procentowym ubyło pracujących niespodziewających się w ciągu najbliższego roku żadnych zmian sytuacji w swoich zakładach pracy oraz niepotrafiących przewidzieć, jak będzie wyglądał w nich najbliższy rok.

TABELA 2

Czy, Pana(i) zdaniem, w ciągu najbliższego roku sytuacja w Pana(i) zakładzie pracy:	Wskazania respondentów pracujących zarobkowo* według terminów badań													
	2020				2021									
	X	X/2	XI	XII	I	II	III	IV	V	VI	VII	VIII	IX	X
N*	619	578	566	549	623	650	636	620	639	685	649	642	669	649
	w procentach ¹⁶													
– poprawi się	15	11	11	17	17	19	16	19	22	19	20	16	15	15
– pozostanie bez zmian	60	55	58	55	62	59	61	61	61	63	61	60	60	59
– pogorszy się	14	23	20	16	12	12	11	9	8	9	9	14	12	14
Trudno powiedzieć/ Odmowa odpowiedzi	11	12	11	12	9	10	12	11	9	9	10	11	13	12

* Dotyczy osób pracujących zarobkowo, także rolników oraz emerytów i rencistów pracujących w niepełnym wymiarze godzin

RYS. 4. Czy, Pana(i) zdaniem, w ciągu najbliższego roku sytuacja w Pana(i) zakładzie pracy*:



* Odpowiedzi respondentów pracujących zarobkowo. Pominięto odpowiedzi „trudno powiedzieć” i odmowy odpowiedzi

Prognozy dotyczące rozwoju sytuacji w zakładach pracy respondentów w ciągu najbliższego roku od momentu badania najbardziej różnicuje ocena stanu aktualnego. Im gorzej badani oceniają obecną sytuację w swoich zakładach pracy, tym częściej wyrażają przekonanie, że w ciągu najbliższych dwunastu miesięcy sytuacja w nich się pogorszy (od 4% wśród oceniających ją dobrze do 45% w grupie oceniających ją źle). Ponadto znacznie częściej niż pozostali poprawy oczekują ci, którzy obecną sytuację w swoich zakładach pracy uważają za dobrą (21% wobec 6% w grupie oceniających ją źle i 5% wśród twierdzących, że jest ona ani dobra, ani zła).

TABELA 3

Czy, Pana(i) zdaniem, w ciągu najbliższego roku, sytuacja w Pana(i) zakładzie pracy*:	Jak Pan(i) ogólnie ocenia obecną sytuację w Pana(i) zakładzie pracy?		
	Czy jest ona:		
	dobra	ani dobra, ani zła	zła
– poprawi się	21	5	6
– pozostanie bez zmian	65	60	40
– pogorszy się	4	23	45
Trudno powiedzieć/Odmowa odpowiedzi	10	11	10

* Odpowiedzi osób pracujących zarobkowo, także rolników oraz emerytów i rencistów pracujących w niepełnym wymiarze godzin (N=649)

Prognozy sytuacji w zakładach pracy wyraźnie różnicuje też sektor własności, przy czym na tle pozostałych relatywnie wysokim odsetkiem przewidujących pogorszenie sytuacji w miejscu pracy wyróżnia się ogół pracujących w prywatnych gospodarstwach rolnych oraz właściciele gospodarstw rolnych i pomagający im członkowie rodzin (odpowiednio 34% i 35% z nich uważa, że w ciągu

najbliższego roku sytuacja w ich miejscu pracy pogorszy się, a odpowiednio tylko 8% i 5% spodziewa się poprawy) – zob. tabelę aneksową 2. Ponadto zarówno wśród ogółu pracujących w prywatnym rolnictwie, jak i w grupie właścicieli gospodarstw od poprzedniego miesiąca odsetki pesymistów zwiększyły się. Relatywnie dużo pesymistów (25%) odnotowaliśmy w tym miesiącu także wśród badanych prowadzących pozarolniczą działalność gospodarczą, jednocześnie jednak w tej grupie znaczący udział mają twierdzący, że w ciągu najbliższego roku sytuacja w ich firmach poprawi się (21%). Ponadto w porównaniu z poprzednim miesiącem prognozy w grupie przedsiębiorców poprawiły się.

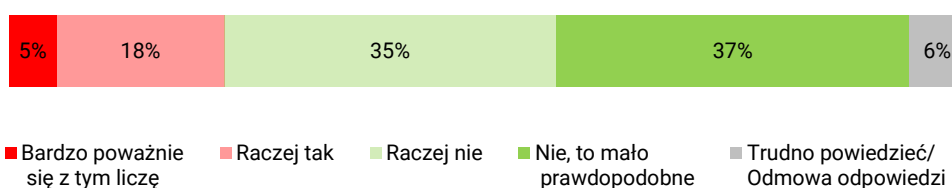
POCZUCIE ZAGROŻENIA BEZROBOCIEM

W pierwszej połowie października możliwość utraty obecnej pracy brało pod uwagę 23% pracujących zarobkowo, przy czym co dwudziesty (5%) deklaruwał, że bardzo poważnie się z tym liczy. Blisko dwie piąte (37%) pytanych o utratę obecnej pracy uznało to za mało prawdopodobne, a niewiele mniej (35%) stwierdziło, że raczej nie bierze tego pod uwagę. Sześciu na stu (6%) nie potrafiło jednoznacznie określić się w tej kwestii.

CBOS

RYS. 5. Czy liczy się Pan(i) z możliwością utraty obecnej pracy (zwolnienia, bankructwa, upadku, likwidacji zakładu, gospodarstwa itp.)?

ODPOWIEDZI OSÓB PRACUJĄCYCH ZAROBKOWO ŁĄCZNIE Z ROLNIKAMI I OSOBAMI POMAGAJĄCYMI W PROWADZENIU GOSPODARSTWA ROLNEGO ORAZ PRACUJĄCYMI NA WŁASNY RACHUNEK POZA ROLNICTWEM, W TYM TAKŻE EMERYTÓW I RENCISTÓW PRACUJĄCYCH W NIEPEŁNYM WYMIARZE GODZIN (N=649)



W porównaniu z pierwszą połową września nie zmienił się odsetek pracujących zarobkowo, którzy liczą się z możliwością utraty obecnej pracy. Nieznacznie przybyło natomiast deklarujących większą lub mniejszą pewność jej utrzymania (wzrost o 1 punkt procentowy). Warto dodać, że jest to kolejny minimalny wzrost po sierpniowym znaczącym spadku, nadal jednak badanych niebiorących pod uwagę możliwości utraty obecnej pracy jest mniej niż w okresie od maja do lipca br.

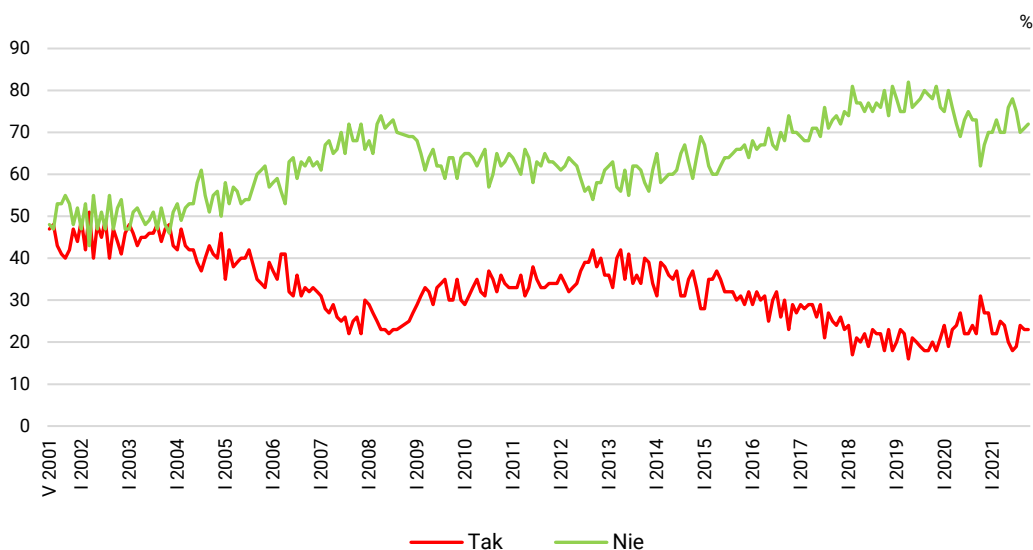
TABELA 4

Czy liczy się Pan(i) z możliwością utraty obecnej pracy (zwolnienia, bankructwa, upadku, likwidacji zakładu, gospodarstwa itp.)?	Wskazania osób pracujących zarobkowo* według terminów badań													
	2020				2021									
	X	X/2	XI	XII	I	II	III	IV	V	VI	VII	VIII	IX	X
	N=619	N=578	N=566	N=549	N=623	N=650	N=636	N=620	N=639	N=685	N=649	N=642	N=669	N=649
	w procentach													
Bardzo poważnie się z tym liczę	5	9	6	6	4	5	4	7	3	3	4	5	4	5
Raczej tak	17	22	21	21	18	17	21	17	17	15	15	19	19	18
Raczej nie	35	34	34	38	37	39	33	37	33	36	37	34	35	35
Nie, to mało prawdopodobne	38	28	33	32	33	34	37	33	43	42	38	35	36	37
Trudno powiedzieć/ Odmowa odpowiedzi	5	7	6	3	8	5	5	6	3	4	6	6	5	6

* Dotyczy osób pracujących zarobkowo, także rolników oraz emerytów i rencistów pracujących w niepełnym wymiarze godzin

CBOS

RYS. 6. Czy liczy się Pan(i) z możliwością utraty obecnej pracy (zwolnienia, bankructwa, upadku, likwidacji zakładu, gospodarstwa itp.)?*



* Zsumowano odsetki odpowiedzi: „Bardzo poważnie się z tym liczę” i „Raczej tak” (Tak) oraz „Nie, to mało prawdopodobne” i „Raczej nie” (Nie). Pominęto odpowiedzi „trudno powiedzieć” i odmowy odpowiedzi

Uwaga: pytanie zadawano respondentom pracującym zarobkowo, łącznie z rolnikami i osobami pomagającymi w prowadzeniu gospodarstwa rolnego oraz pracującymi na własny rachunek poza rolnictwem

Poczucie bezpieczeństwa zatrudnienia zależy przede wszystkim od prognoz dotyczących rozwoju sytuacji w zakładzie pracy w ciągu najbliższych dwunastu miesięcy. Przekonanie, że utrata obecnej pracy jest mało prawdopodobna, wyraża ponad połowa (51%) badanych oczekujących, że w ciągu najbliższego roku sytuacja w ich zakładach pracy się poprawi, a dodatkowo 26% z nich raczej nie

bierze tego pod uwagę. Większe lub mniejsze poczucie bezpieczeństwa deklaruje też większość (78%) pracujących, którzy przewidują, że sytuacja w ich zakładach pracy pozostanie bez zmian. Najczęściej z możliwością utraty obecnej pracy liczą się prognozujący jej pogorszenie (44%), ale także w tej grupie nieco więcej deklaruje większe lub mniejsze poczucie bezpieczeństwa jej utrzymania (47%).

TABELA 5

Czy liczy się Pan(i) z możliwością utraty obecnej pracy (zwolnienia, bankructwa, upadku, likwidacji zakładu, gospodarstwa itp.)?*	Czy, Pana(i) zdaniem, w ciągu najbliższego roku, sytuacja w Pana(i) zakładzie pracy:			
	poprawi się	pozostanie bez zmian	pogorszy się	Trudno powiedzieć
	procentowanie w kolumnach			
Bardzo poważnie się z tym liczę	2	3	13	9
Raczej tak	16	17	31	5
Raczej nie	26	40	27	29
Nie, to mało prawdopodobne	51	38	20	37
Trudno powiedzieć	5	2	9	20

* Odpowiedzi osób pracujących zarobkowo (N=649)

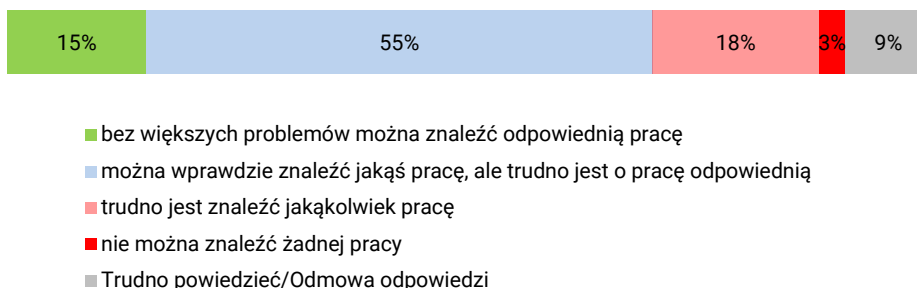
Z deklaracji badanych niezmiennie wynika, iż najwięcej poczucia bezpieczeństwa daje praca w prywatnych gospodarstwach rolnych (zob. tabelę aneksową 3). Blisko połowa (48%) ogółu w nich pracujących uważa utratę obecnej pracy za mało prawdopodobną, a dodatkowo 36% raczej nie bierze tego pod uwagę. Wysokim odsetkiem deklarujących pewność utrzymania obecnej pracy charakteryzują się również właściciele gospodarstw rolnych i pomagający im członkowie rodzin (46%), osoby zajmujące stanowiska kierownicze lub specjalistyczne wymagające wyższego wykształcenia (44%), prowadzący pozarolniczą działalność gospodarczą (41%), a także pracownicy instytucji, urzędów lub zakładów całkowicie państwowych, samorządowych lub publicznych, w tym także jednoosobowych spółek Skarbu Państwa (43%).

SYTUACJA NA LOKALNYCH RYNKACH PRACY

W pierwszej połowie października zdecydowana większość ogółu dorosłych Polaków oceniła, że w ich miejscowości lub okolicy można znaleźć pracę (70%), a w mniejszości byli twierdzący, że możliwości jej znalezienia są tam znacząco ograniczone lub wręcz ich nie ma (21%). Warto jednak podkreślić, iż ponad połowa badanych (55%) twierdzi, iż w ich miejscowości lub w okolicy można wprawdzie znaleźć jakąś pracę, ale trudno jest o pracę odpowiednią, a tylko 15% uważa, że bez większych problemów można tam znaleźć odpowiednią pracę. Wśród badanych negatywnie oceniających lokalny rynek pracy większość (18% ogółu) uważa, że w okolicy ich miejsca zamieszkania trudno jest znaleźć jakąkolwiek pracę, a tylko 3% twierdzi, że jest to całkowicie niemożliwe. Co jedenasty (9%) pytany uchylił się od jednoznacznej oceny sytuacji na lokalnym rynku pracy.

CBOS

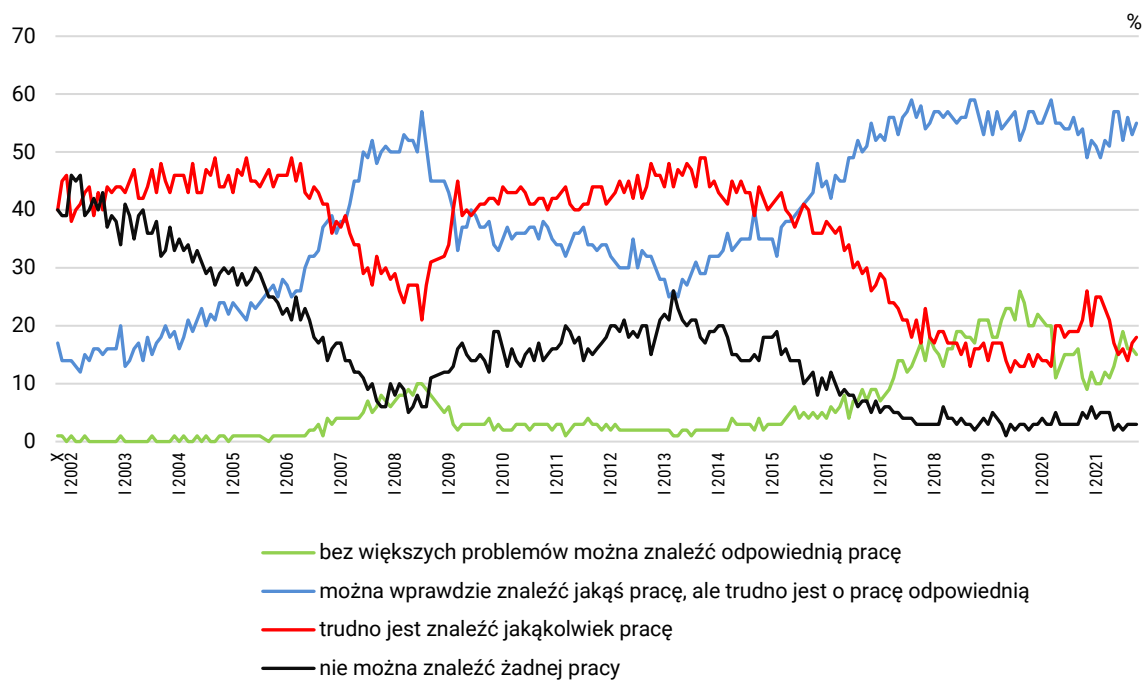
RYS. 7. Jak określił(a)by Pan(i) sytuację na rynku pracy w Pana(i) miejscowości lub w okolicy? Czy, Pana(i) zdaniem, obecnie:



Oceny sytuacji na rynku pracy w okolicy miejsca zamieszkania respondentów są niemal identyczne jak przed miesiącem, ale w pierwszej połowie października nieznacznie więcej badanych niż poprzednio ma wyrobione zdanie na jego temat. W porównaniu z pierwszą połową września wśród ogółu badanych po 1 punkcie procentowym przybyło zarówno oceniających, że w ich miejscowości lub okolicy można znaleźć pracę, jak i twierdzących, że możliwości jej znalezienia są tam znacząco ograniczone, a o 2 punkty procentowe spadł odsetek uchylających się od jednoznacznej oceny sytuacji w tej kwestii.

CBOS

RYS. 8. Jak określił(a)by Pan(i) sytuację na rynku pracy w Pana(i) miejscowości lub okolicy? Czy, Pana(i) zdaniem, obecnie:



Pominięto odpowiedzi „trudno powiedzieć” i odmowy odpowiedzi

TABELA 6

Jak określił(a)by Pan(i) sytuację na rynku pracy w Pana(i) miejscowości lub okolicy? Czy, Pana(i) zdaniem, obecnie:	Wskazania respondentów według terminów badań													
	2020				2021									
	X	X/2	XI	XII	I	II	III	IV	V	VI	VII	VIII	IX	X
	w procentach													
– bez większych problemów można znaleźć odpowiednią pracę	16	11	9	12	10	10	12	11	13	16	19	16	16	15
– można wprawdzie znaleźć jakąś pracę, ale trudno jest o pracę odpowiednią	53	54	49	52	51	49	52	51	57	57	52	56	53	55
– trudno jest znaleźć jakąkolwiek pracę	19	21	26	20	25	25	23	21	17	15	16	14	17	18
– nie można znaleźć żadnej pracy	3	5	4	6	4	5	5	5	2	3	2	3	3	3
Trudno powiedzieć/ Odmowa odpowiedzi	9	10	12	10	10	10	9	12	11	9	11	11	11	9

Opinie o lokalnych rynkach pracy wyraźnie różnicuje wielkość miejscowości, w której mieszkają badani, im jest ona mniejsza, tym sytuacja – zdaniem badanych – jest trudniejsza. Trzech na dziesięciu (30%) mieszkańców co najmniej półmilionowych miast jest przekonanych, że w ich mieście lub okolicy bez większych problemów można znaleźć odpowiednią pracę, a dodatkowo blisko połowa (48%) twierdzi, że można tam znaleźć pracę, choć trudno jest o tę odpowiednią. Ponadto żaden z badanych mieszkańców największych miast nie stwierdził, że nie ma tam w ogóle możliwości znalezienia pracy. Przekonanie o braku problemów ze znalezieniem odpowiedniej pracy w miejscu zamieszkania lub okolicy wyraża także co piąty respondent z miast mających od 100 000 do 499 999 mieszkańców, a dodatkowo dwie trzecie (67%) z nich uważa, że istnieje tam możliwość znalezienia pracy, choć trudno o pracę odpowiednią. Choć mieszkańcy mniejszych miejscowości w większości twierdzą, że można w nich lub w ich najbliższej okolicy znaleźć pracę, to znacznie rzadziej niż mieszkańcy co najmniej stutysięcznych miast uważają, że znalezienie odpowiedniej pracy jest tam łatwe, częściej natomiast zwracają uwagę na trudności ze znalezieniem jakiegokolwiek pracy. Generalnie też od wielu miesięcy lokalny rynek pracy najgorzej wypada w oczach mieszkańców najmniejszych miast (poniżej 20 000) oraz wsi (zob. tabelę aneksową 4).

Październikowe oceny sytuacji na lokalnych rynkach pracy wiążą się też z płcią i wykształceniem badanych. Mężczyźni niemal dwukrotnie częściej niż kobiety twierdzą, że w ich miejscowości lub okolicy bez większych problemów można znaleźć odpowiednią pracę (20% wobec 11%), natomiast kobiety częściej wskazują na mniejsze lub większe problemy ze znalezieniem zatrudnienia (24% wobec 17%). Kobiety nieco częściej niż mężczyźni nie potrafią też ocenić sytuacji na lokalnym rynku pracy (11% wobec 8%). Biorąc pod uwagę wykształcenie zauważyć natomiast można, że im niższy jego poziom, tym częściej respondenci wyrażają przekonanie, że w miejscowości ich zamieszkania lub jej okolicy możliwości znalezienia pracy są bardzo ograniczone lub w ogóle ich nie ma (od 12% w grupie z wyższym wykształceniem do 38% w grupie badanych z wykształceniem podstawowym lub gimnazjalnym).

W pierwszej połowie października zarówno nastroje pracujących zarobkowo związane z ich miejscem pracy, jak i wyrażane przez ogół badanych oceny sytuacji na rynku pracy w okolicy ich miejsca zamieszkania były niemal identyczne jak przed miesiącem. Dominowały oceny umiarkowanie pozytywne, a w prognozach dotyczących miejsca pracy – oczekiwania utrzymania *status quo*.

Opracowała

Barbara Badora