

Polska w Unii Europejskiej

Znak jakości przyznany CBOS przez
Organizację Firm Badania Opinii i Rynku na rok 2020/21



Fundacja Centrum Badania Opinii Społecznej
ul. Świętojerska 5/7, 00-236 Warszawa
e-mail: sekretariat@cbos.pl; info@cbos.pl
<http://www.cbos.pl>
(48 22) 629 35 69

W ostatnich miesiącach narastał spór między Polską a Unią Europejską, a kwestia integracji i polityki polskich władz w Unii była podejmowana w debatach zarówno na forum unijnym, jak i krajowym. Dwa słowa bodaj najczęściej służące do opisu polityki Polski w UE to „suwerenność” oraz „polexit”. Najpoważniejszy zarzut polskich władz wobec Unii dotyczy tego, że organy unijne oceniając polską reformę sądownictwa działają poza zakresem swoich kompetencji. Z kolei opozycja w Polsce, ale także niektórzy komentatorzy zagraniczni przekonują, że polityka polskich władz prowadzi do wyjścia Polski z Unii Europejskiej.

Kwestie dotyczące postaw Polaków wobec członkostwa w UE i pogłębienia integracji poruszyliśmy w naszym drugim październikowym badaniu¹.

POPARCIE DLA CZŁONKOSTWA POLSKI W UE

Aprobata członkostwa Polski w Unii Europejskiej jest powszechna. W drugiej połowie października poparcie dla przynależności naszego kraju do tej organizacji zadeklarowało 88% ankietowanych. Przeciw naszej obecności we Wspólnocie jest zaledwie 6% respondentów. Oznacza to, że od 2014 społeczne poparcie dla obecności Polski w UE nie spadło poniżej 80%. Poziom dezaprobaty członkostwa nie przekraczał w tym okresie 13%.

TABELA 1

Stosunek do członkostwa Polski w UE	Wskazania respondentów według terminów badań																		
	2016				2017				2018			2019			2020			2021	
	V	VI	VII	X	II	IV	VI	XII	I	IV	XI	II	III	IV	II	V/VI	XII	X	X/2
	w procentach																		
Zwolennicy	83	83	84	84	85	88	88	85	87	88	87	88	91	91	89	87	88	90	88
Przeciwnicy	9	9	11	10	10	8	9	8	10	8	7	8	5	5	7	8	6	6	6
Niezdecydowani	8	8	5	6	5	4	3	7	3	4	6	4	4	4	4	5	6	4	6

¹ Badanie „Aktualne problemy i wydarzenia” (378) przeprowadzono w ramach procedury mixed-mode na reprezentatywnej imiennej próbie pełnoletnich mieszkańców Polski, wylosowanej z rejestru PESEL.

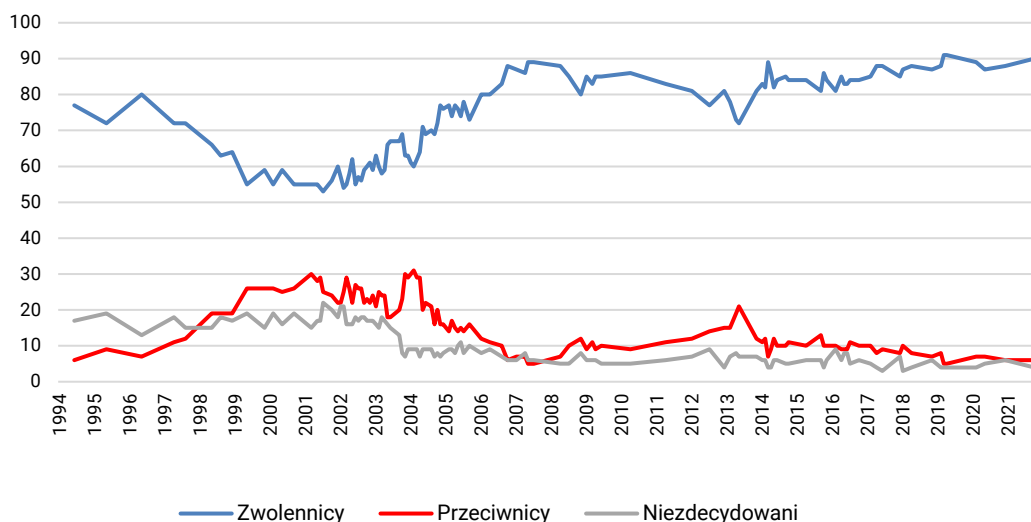
Każdy respondent wybierał samodzielnie jedną z metod:

- wywiad bezpośredni z udziałem ankietera (metoda CAPI),
- wywiad telefoniczny po skontaktowaniu się z ankieterem CBOS (CATI) – dane kontaktowe respondent otrzymywał w liście zapowiadnim od CBOS,
- samodzielne wypełnienie ankiety internetowej, do której dostęp był możliwy na podstawie loginu i hasła przekazanego respondentowi w liście zapowiadnim od CBOS.

We wszystkich trzech przypadkach ankieta miała taki sam zestaw pytań oraz strukturę. Badanie zrealizowano w dniach od 18 do 28 października 2021 roku na próbie liczącej 1157 osób (w tym: 56,4% metodą CAPI, 27,4% – CATI i 16,2% – CAWI).

CBOS realizuje badania statutowe w ramach opisanej wyżej procedury od maja 2020 roku, w każdym przypadku podając proporcje wywiadów bezpośrednich, telefonicznych i internetowych.

RYS. 1. Stosunek do członkostwa Polski w UE



Poparcie dla członkostwa Polski w UE pozostaje wysokie we wszystkich uwzględnionych w analizach grupach społeczno-demograficznych. Więcej niż przeciętnie przeciwników obecności Polski w UE notujemy wśród rolników (15%) i – szerzej – osób pracujących w prywatnych gospodarstwach rolnych (16%). Częściej niż przeciętnie przeciwnie przynależności do UE są osoby najbardziej religijne, kilka razy w tygodniu uczestniczące w praktykach religijnych (14%).

Do zwolenników członkostwa w UE należą wyborcy wszystkich ugrupowań politycznych cieszących się obecnie największym poparciem społecznym. Stosunkowo najwięcej przeciwników przynależności Polski do UE jest wśród wyborców Konfederacji.

TABELA 2

Potencjalne elektoraty*	Stosunek do członkostwa Polski w UE		
	Zwolennicy	Przeciwnicy	Niezdecydowani
	w procentach		
Koalicja Obywatelska (Platforma Obywatelska, Nowoczesna, Inicjatywa Polska, Zieloni)	100	0	0
Lewica (Nowa Lewica, Lewica Razem, PPS)	100	0	0
Polska 2050 Szymona Hołowni	99	1	0
Prawo i Sprawiedliwość (wraz z Solidarną Polską i Partią Republikańską)	84	10	6
Konfederacja Wolność i Niepodległość (KORWiN, Ruch Narodowy, Braun)	66	25	9

* Określone na podstawie deklaracji głosowania w ewentualnych wyborach parlamentarnych

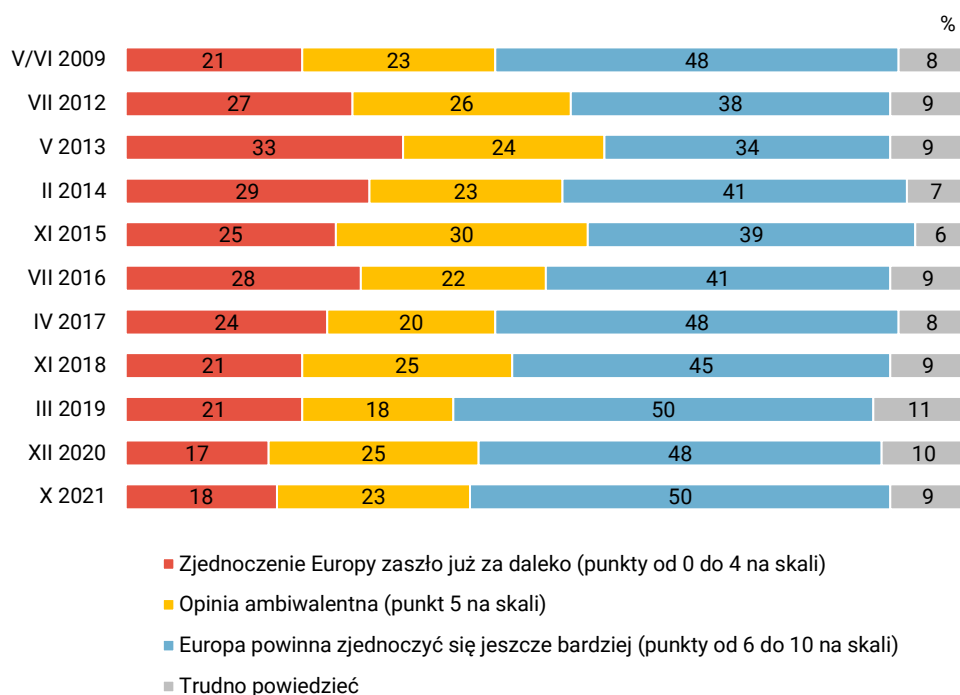
STOSUNEK DO POGŁĘBIANIA INTEGRACJI EUROPEJSKIEJ

Polacy należą do umiarkowanych zwolenników rozwoju integracji europejskiej. Co drugi ankietowany jest zdania, że Europa powinna się zjednoczyć bardziej niż dotychczas. Przekonanie o zbyt daleko idącej integracji wyraża 18% ogółu respondentów. Ambiwalentne nastawienie do pogłębiania integracji ma blisko co czwarty badany (23%). Podobny rozkład odpowiedzi na pytanie o dalsze jednoczenie się Europy otrzymaliśmy w badaniach realizowanych rok i dwa lata temu.

W 2009 roku, kiedy po raz pierwszy w ten sposób pytaliśmy o rozwój integracji europejskiej, ponaddwukrotnie więcej było zwolenników pogłębiania integracji niż osób wyraźnie sceptycznych wobec tego procesu. W kolejnych latach w społeczeństwie zyskiwał pogląd, że zjednoczenie Europy zaszło już za daleko. Do zwątpienia w projekt dalszego pogłębiania integracji przyczynił się zapewne przeciągający się kryzys w strefie euro i spowolnienie wzrostu gospodarczego w Polsce. W 2014 roku, w związku z rosyjską agresją na Ukrainie oraz wzrostem poczucia zagrożenia dla bezpieczeństwa międzynarodowego, ten trend się odwrócił – idea dalszego pogłębiania integracji europejskiej ponownie zyskała na atrakcyjności. Ostatnie lata sprzyjały raczej wyrażaniu społecznego poparcia dla zwiększania integracji niż dla jej ograniczania.

CBOS

RYS. 2. Niektórzy uważają, że Europa powinna się zjednoczyć jeszcze bardziej. Inni sądzą, że zjednoczenie Europy już zaszło za daleko. A jakie jest Pana(i) zdanie? Proszę określić swoje poglądy, korzystając ze skali od 0 (Zjednoczenie Europy już zaszło za daleko) do 10 (Europa powinna zjednoczyć się jeszcze bardziej)



Do zwolenników pogłębiania integracji europejskiej najczęściej należą mieszkańcy dużych miast (65%), osoby najlepiej wykształcone i sytuowane (59% badanych z wyższym wykształceniem, 58% ankietowanych o miesięcznych dochodach *per capita* od 3000 zł wzwyż, 68% właścicieli firm, 65% kadry kierowniczej i specjalistów, 59% pracowników administracyjno-biurowych), ludzie młodzi (59% badanych do 24 roku życia, 58% uczniów i studentów). Opinię, że zjednoczenie Europy zaszło już za daleko, częściej niż inni podzielają rolnicy (31%), którzy generalnie mają ambiwalentne nastawienie do pogłębiania integracji.

Stosunek do zacieśniania integracji europejskiej zależy przede wszystkim od orientacji politycznej. Poparcie dla dalszej integracji Europy deklaruje blisko trzy czwarte badanych identyfikujących się z lewicą (74%), ponad połowa lokujących swoje poglądy polityczne w centrum (57%) oraz jedna trzecia sympatyków prawicy (34%), spośród których równie duża grupa (33%) uważa, że zjednoczenie Europy zaszło już za daleko. Poparciu dla pogłębiania integracji sprzyja brak zaangażowania religijnego i odwrotnie: o zbyt daleko idącej integracji skłonne są mówić przede wszystkim osoby kilka razy w tygodniu uczestniczące w praktykach religijnych (31%).

O ile samo członkostwo Polski w UE nie budzi większych kontrowersji w elektoratach ugrupowań cieszących się obecnie największym poparciem społecznym, o tyle rozbieżne opinie wywołuje kwestia zakresu integracji. Zdecydowana większość zdeklarowanych wyborców Koalicji Obywatelskiej, Lewicy oraz Polski 2050 Szymona Hołowni opowiada się za dalszą integracją, natomiast ponad połowa sympatyków Konfederacji jest zdania, że zjednoczenie Europy zaszło już za daleko. Najbardziej podzieleni w opiniach na ten temat są zwolennicy Prawa i Sprawiedliwości.

TABELA 3

Potencjalne elektoraty*	Niektórzy uważają, że Europa powinna się zjednoczyć jeszcze bardziej. Inni sądzą, że zjednoczenie Europy już zaszło za daleko. A jakie jest Pana(i) zdanie?			
	Zjednoczenie Europy już zaszło za daleko	Opinia ambiwalentna	Europa powinna zjednoczyć się jeszcze bardziej	Trudno powiedzieć
	w procentach			
Konfederacja Wolność i Niepodległość (KORWiN, Ruch Narodowy, Braun)	51	22	24	3
Prawo i Sprawiedliwość (wraz z Solidarną Polską i Partią Republikańską)	33	29	31	7
Polska 2050 Szymona Hołowni	6	17	72	5
Koalicja Obywatelska (Platforma Obywatelska, Nowoczesna, Inicjatywa Polska, Zieloni)	4	12	80	4
Lewica (Nowa Lewica, Lewica Razem, PPS)	4	10	81	5

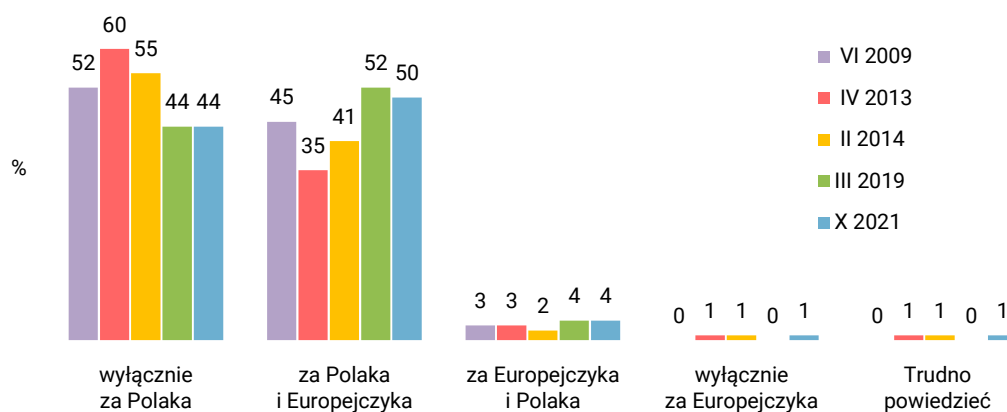
* Określone na podstawie deklaracji głosowania w ewentualnych wyborach parlamentarnych

TOŻSAMOŚĆ NARODOWA I EUROPEJSKA

Badania realizowane po roku 2013 pokazywały wyraźne symptomy wzmocnienia identyfikacji z Europą. Przybywało osób uważających się nie tylko za Polaków, ale także za Europejczyków. W marcu 2019 roku po raz pierwszy ponad połowa badanych (ogółem 56%) deklarowała, że czują się Europejczykami. Obecnie deklaracje ankietowanych dotyczące ich narodowej i europejskiej tożsamości są bardzo zbliżone do tych sprzed ponad dwóch lat. Europejczykami czuje się ogółem 55% badanych, przy czym europejska tożsamość jest wtórna wobec tożsamości narodowej (w przypadku 50% respondentów), sporadycznie zaś uznawana jest za ważniejszą (4%) lub jedyną (1%).

CBOS

RYS. 3. Czy uważa się Pan(i):



Autoidentyfikacje Polaków najsilniej wiążą się z wykształceniem, a w dalszej kolejności także z innymi cechami społeczno-demograficznymi: miejscem zamieszkania, dochodami oraz wiekiem. Wyłącznie Polakami czuje się większość osób z wykształceniem podstawowym (77%) i zasadniczym zawodowym (57%), mieszkańców wsi (56%, w tym szczególnie rolników – 67%), osób o miesięcznych dochodach *per capita* poniżej 2000 zł (58%) oraz respondentów w wieku 55+ (53%). Europejską tożsamość szczególnie często deklarują osoby z wykształceniem wyższym (ogółem 79%), mieszkańcy największych miast (82%), kadra kierownicza i specjaliści (85%), właściciele firm (74%), uczniowie i studenci (75%).

Autoidentyfikacje Polaków łączą także z orientacją polityczną i – szerzej – światopoglądową. Najbardziej związane z Europą czują się osoby deklarujące lewicowe poglądy polityczne (ogółem 75%), rzadziej – respondenci o sympatiach prawicowych (ogółem 47%), spośród których ponad połowa (52%) identyfikuje się wyłącznie w kategoriach narodowych. Warto dodać, że tożsamości opartej wyłącznie na przynależności narodowej częściej towarzyszy brak sprecyzowanych poglądów politycznych niż prawicowa orientacja polityczna. Odsetek czujących się wyłącznie Polakami wśród osób niepotrafiących określić swoich przekonań politycznych sięga 62%. Do kategorii wyłącznie

narodowej odwołuje się ponadto większość osób najbardziej religijnych – przede wszystkim tych biorących udział w praktykach religijnych kilka razy w tygodniu (62%).

Opisane różnicowania znajdują odzwierciedlenie w deklaracjach elektoratów. Wyłącznie Polakami czuje się większość wyborców Prawa i Sprawiedliwości. Zwolennicy pozostałych ugrupowań (także Konfederacji) w większości definiują się także jako Europejczycy.

TABELA 4

Potencjalne elektoraty	Czy uważa się Pan(i):				
	wyłącznie za Polaka	za Polaka i Europejczyka	za Europejczyka i Polaka	wyłącznie za Europejczyka	Trudno powiedzieć
	w procentach				
Prawo i Sprawiedliwość (wraz z Solidarną Polską i Partią Republikańską)	60	38	1	0	1
Konfederacja Wolność i Niepodległość (KORWiN, Ruch Narodowy, Braun)	44	50	6	0	0
Polska 2050 Szymona Hołowni	22	71	6	1	0
Lewica (Nowa Lewica, Lewica Razem, PPS)	18	64	16	2	0
Koalicja Obywatelska (Platforma Obywatelska, Nowoczesna, Inicjatywa Polska, Zieloni)	12	74	12	2	0

* Określone na podstawie deklaracji głosowania w ewentualnych wyborach parlamentarnych

POLSKA W UE – ILE SUWERENNOŚCI, ILE WPŁYWÓW

Członkostwo w UE wiąże się z przekazaniem organom unijnym części kompetencji państw narodowych. Integracja oznacza zatem z jednej strony ograniczenie suwerenności państw członkowskich w wielu dziedzinach, z drugiej zaś – możliwość kształtowania wspólnej polityki UE.

Kwestia suwerenności państwowej w Unii Europejskiej jest w ostatnich latach często podnoszona w Polsce, szczególnie w kontekście reformy sądownictwa. Zastrzeżenia polskich władz dotyczące ograniczania suwerenności naszego kraju przez organy unijne podzielił Trybunał Konstytucyjny. W wyroku z 7 października br., odnosząc się do wykładni zapisów Traktatu o Unii Europejskiej przez TSUE, stwierdził on m.in., że „organy Unii Europejskiej działają poza granicami kompetencji przekazanych przez Rzeczpospolitą Polską w traktatach” oraz że w efekcie „Rzeczpospolita Polska nie może funkcjonować jako państwo suwerenne i demokratyczne”².

² Zob.: <https://trybunal.gov.pl/postepowanie-i-orzeczenia/wyroki/art/11662-ocena-zgodnosci-z-konstytucja-rp-wybranych-przepisow-traktatu-o-unii-europejskiej>

W ocenie ponad połowy badanych (52%) członkostwo w UE nie ograniczana zbyt nie niezależności Polski. Przeciwnego zdania jest co trzeci ankietowany (34%). Mimo eskalacji sporu na linii Polska – Unii Europejska opinie na ten temat są dość stabilne w czasie. Co więcej, ograniczenia związane z obecnością Polski w UE są obecnie nieco rzadziej postrzegane jako nadmierne niż przed rokiem 2016.

CBOS

RYS. 4. Z którym ze stwierdzeń się Pan(i) zgadza?



Przekonanie, że obecność w UE nie wiąże się z nadmiernym ograniczeniem suwerenności Polski, przeważa w większości grup wyróżnionych ze względu na cechy społeczno-demograficzne. Stosunkowo najczęściej opinię tę podzielają osoby najlepiej wykształcone i sytuowane (71% badanych z wykształceniem wyższym, 68% deklarujących miesięczne dochody *per capita* w wysokości 3000 zł lub więcej) oraz mieszkańcy dużych miast, liczących co najmniej pół miliona ludności (74%). W grupach społeczno-zawodowych są to: kadra kierownicza i specjaliści (73%) oraz właściciele firm (70%). Ograniczenie niezależności Polski częściej niepokoi mężczyzn (39%) niż kobiety (29%). O nadmiernym uszczupleniu suwerenności częściej niż przeciętnie mówią osoby z wykształceniem zasadniczym zawodowym (42%), robotnicy wykwalifikowani (43%), mieszkańcy wsi (41%), w tym przede wszystkim rolnicy (55%).

Postrzeganie zakresu suwerenności Polski w Unii Europejskiej różnicuje przede wszystkim orientacja polityczna. Zbyt daleko idące ograniczenie niezależności naszego kraju dostrzega większość badanych deklarujących prawicowe poglądy polityczne (57%). Większość ankietowanych o orientacji lewicowej (83%) i centrowej (59%) jest natomiast zdania, że członkostwo we Wspólnocie nie wiąże się z nadmiernym uszczupleniem niezależności naszego kraju. Ponadto im częstszy udział w praktykach religijnych, tym częstsze poczucie, że członkostwo w UE zagraża naszej suwerenności.

O zbyt dużym ograniczaniu niezależności Polski w UE przekonani są przede wszystkim wyborcy Prawa i Sprawiedliwości oraz Konfederacji. Opinie tej nie podziela zdecydowana większość sympatyków Koalicji Obywatelskiej, Lewicy oraz Polski 2050 Szymona Hołowni.

TABELA 5

Potencjalne elektoraty*	Z którym ze stwierdzeń się Pan(i) zgadza?		
	Członkostwo w UE zbytńio ogranicza suwerenność, niezależność Polski	Członkostwo w UE nie ogranicza zbytńio suwerenności, niezależności Polski	Trudno powiedzieć
	w procentach		
Prawo i Sprawiedliwość (wraz z Solidarną Polską i Partią Republikańską)	66	22	12
Konfederacja Wolność i Niepodległość (KORWiN, Ruch Narodowy, Braun)	60	36	4
Polska 2050 Szymona Hołowni	14	81	5
Lewica (Nowa Lewica, Lewica Razem, PPS)	9	79	12
Koalicja Obywatelska (Platforma Obywatelska, Nowoczesna, Inicjatywa Polska, Zieloni)	4	93	3

* Określone na podstawie deklaracji głosowania w ewentualnych wyborach parlamentarnych

Bardziej wyraźne zmiany niż w postrzeganiu suwerenności obserwujemy w ocenie wpływu Polski na decyzje i działania UE. Wprawdzie wpływ ten był i nadal jest przez większą część opinii publicznej postrzegany jako niewystarczający (57% w porównaniu z 72% w listopadzie 2018 roku), jednak w ostatnich trzech latach znacząco przybyło osób zadowolonych z możliwości oddziaływania naszego kraju na sprawy unijne (wzrost z 17% do 28%).

CBOS

RYS. 5. Z którym ze stwierdzeń zgadza się Pan(i)?



Przekonanie, że Polska nie ma dostatecznego wpływu na decyzje i działania UE, przeważa w większości grup społeczno-demograficznych. Za wystarczający uznają go przed wszystkim mieszkańcy największych miast (47%), zaś uwzględniając orientację polityczną – badani deklarujący lewicowe poglądy polityczne (51%).

W elektoratach na ogół zadowoleni z zakresu możliwości oddziaływania przez Polskę na sprawy unijne są wyborcy Lewicy oraz Koalicji Obywatelskiej. Poczucie niedostatecznego wpływu na decyzje i działania UE mają najczęściej zwolennicy Konfederacji oraz Prawa i Sprawiedliwości. Także blisko połowa sympatyków Polski 2050 Szymona Hołowni sądzi, że możliwości oddziaływania przez Polskę na sprawy unijne są zbyt małe.

TABELA 6

Potencjalne elektoraty*	Z którym ze stwierdzeń się Pan(i) zgadza?		
	Wpływ Polski na decyzje i działania UE jest zadowalający	Polska nie ma wystarczającego wpływu na decyzje i działania UE	Trudno powiedzieć
	w procentach		
Lewica (Nowa Lewica, Lewica Razem, PPS)	57	32	11
Koalicja Obywatelska (Platforma Obywatelska, Nowoczesna, Inicjatywa Polska, Zieloni)	51	36	13
Polska 2050 Szymona Hołowni	39	47	14
Prawo i Sprawiedliwość (wraz z Solidarną Polską i Partią Republikańską)	18	72	10
Konfederacja Wolność i Niepodległość (KORWiN, Ruch Narodowy, Braun)	16	76	8

* Określone na podstawie deklaracji głosowania w ewentualnych wyborach parlamentarnych

Ocena możliwości wpływu na decyzje i działania UE wiąże się postrzeganiem suwerenności państwowej. Osoby, które uważają, że Polska nie ma wystarczającego wpływu na sprawy UE, zdecydowanie częściej niż ci, którzy uznają go za zadowalający, mają poczucie, że członkostwo w tej organizacji nadmiernie ogranicza niezależność naszego kraju.

TABELA 7

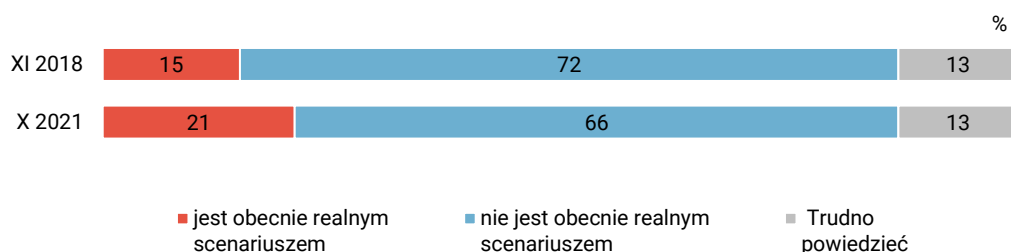
Z którym ze stwierdzeń się Pan(i) zgadza?	Z którym ze stwierdzeń się Pan(i) zgadza?		
	Członkostwo w UE zbyt ogranicza suwerenność, niezależność Polski	Członkostwo w UE nie ogranicza zbyt suwerenności, niezależności Polski	Trudno powiedzieć
	w procentach		
Wpływ Polski na decyzje i działania UE jest zadowalający	15	78	7
Polska nie ma wystarczającego wpływu na decyzje i działania UE	48	41	11
Trudno powiedzieć	17	43	40

CZY POLSKA JEST NA DRODZE DO POLEXITU?

Wspomniany wcześniej wyrok Trybunału Konstytucyjnego wzmógł jeszcze coraz częściej pojawiające się zarzuty, że polityka polskich władz prowadzi do polexitu. Chociaż zdecydowana większość ankietowanych (66% wobec 72% w 2018 roku) uważa, że wyjście Polski z UE nie jest obecnie realnym scenariuszem, jednak w ciągu ostatnich trzech lat przybyło osób (z 15% do 21%), które sądzą, że polexit jest obecnie prawdopodobny. Możliwość opuszczenia Unii Europejskiej przez Polskę za realną częściej niż inni uznają mieszkańcy największych miast (33%), badani z wyższym wykształceniem (31%), a w grupach społeczno-zawodowych: kadra kierownicza i specjaliści (32%) oraz właściciele firm (33%).

CBOS

RYS. 6. Czy, Pana(i) zdaniem, wyjście Polski z Unii Europejskiej:



Opinie w tej kwestii różnicuje orientacja polityczna i, szerzej, światopoglądowa. Częściej niż przeciętnie polexit za realny uważają badani deklarujący lewicowe poglądy polityczne oraz osoby nieuczestniczące w praktykach religijnych (po 35%). W elektoratach możliwość opuszczenia przez Polskę Unii Europejskiej niepokoi znaczną część wyborców Koalicji Obywatelskiej, Lewicy oraz Polski 2050 Szymona Hołowni.

TABELA 8

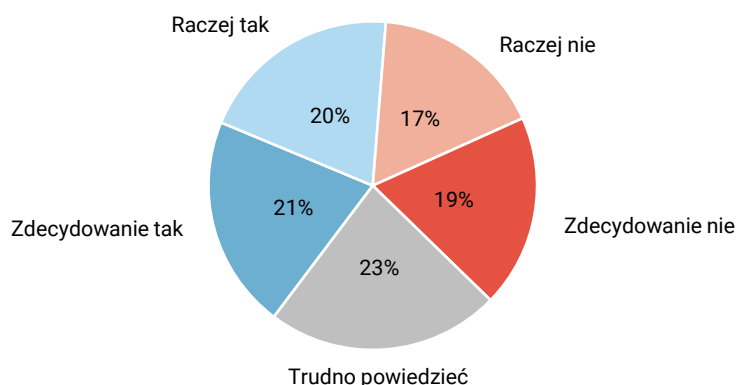
Potencjalne elektoraty*	Czy, Pana(i) zdaniem, wyjście Polski z Unii Europejskiej:		
	jest obecnie realnym scenariuszem	nie jest obecnie realnym scenariuszem	Trudno powiedzieć
	w procentach		
Koalicja Obywatelska (Platforma Obywatelska, Nowoczesna, Inicjatywa Polska, Zieloni)	47	43	10
Lewica (Nowa Lewica, Lewica Razem, PPS)	41	51	8
Polska 2050 Szymona Hołowni	38	51	11
Konfederacja Wolność i Niepodległość (KORWiN, Ruch Narodowy, Braun)	16	81	3
Prawo i Sprawiedliwość (wraz z Solidarną Polską i Partią Republikańską)	10	81	9

* Określone na podstawie deklaracji głosowania w ewentualnych wyborach parlamentarnych

Donald Tusk zaproponował, aby do konstytucji wprowadzić zapis, zgodnie z którym wypowiedzenie traktatów unijnych i wyjście z Unii Europejskiej będzie wymagało większości 2/3 głosów w parlamencie. Propozycja ta budzi społeczne kontrowersje, jednak grono jej zwolenników (41%) jest nieco większe niż odsetek przeciwników (36%).

CBOS

RYS. 7. Czy, Pana(i) zdaniem, do konstytucji należy wprowadzić zapis, zgodnie z którym wypowiedzenie traktatów unijnych i wyjście z Unii Europejskiej będzie wymagało większości 2/3 głosów w parlamencie, czy też nie należy tego robić?



Tego rodzaju zmianę w konstytucji częściej popierają ankietowani deklarujący lewicowe (52%) niż prawicowe poglądy polityczne (35%). Pomysł ten zyskuje uznanie przeważającej części wyborców wszystkich ugrupowań poza Prawem i Sprawiedliwością.

TABELA 9

Potencjalne elektoraty*	Czy, Pana(i) zdaniem, do konstytucji należy wprowadzić zapis, zgodnie z którym wypowiedzenie traktatów unijnych i wyjście z Unii Europejskiej będzie wymagało większości 2/3 głosów w parlamencie, czy też nie należy tego robić?		
	Tak	Nie	Trudno powiedzieć
	w procentach		
Koalicja Obywatelska (Platforma Obywatelska, Nowoczesna, Inicjatywa Polska, Zieloni)	65	27	8
Lewica (Nowa Lewica, Lewica Razem, PPS)	64	19	17
Polska 2050 Szymona Hołowni	54	39	7
Konfederacja Wolność i Niepodległość (KORWiN, Ruch Narodowy, Braun)	49	34	17
Prawo i Sprawiedliwość (wraz z Solidarną Polską i Partią Republikańską)	31	49	20

* Określone na podstawie deklaracji głosowania w ewentualnych wyborach parlamentarnych

Za wprowadzeniem do konstytucji zapisu, zgodnie z którym wypowiedzenie traktatów unijnych i wyjście z Unii Europejskiej będzie wymagało większości 2/3 głosów w parlamencie, opowiadają się przede wszystkim osoby, które polexit postrzegają jako realny.

TABELA 10

Czy, Pana(i) zdaniem, wyjście Polski z Unii Europejskiej:	Czy, Pana(i) zdaniem, do konstytucji należy wprowadzić zapis, zgodnie z którym wypowiedzenie traktatów unijnych i wyjście z Unii Europejskiej będzie wymagało większości 2/3 głosów w parlamencie, czy też nie należy tego robić?		
	Tak	Nie	Trudno powiedzieć
	w procentach		
– jest obecnie realnym scenariuszem	63	24	13
– nie jest obecnie realnym scenariuszem	36	42	22
Trudno powiedzieć	30	26	44

Mimo eskalacji sporów na linii Polska – Unia Europejska postawy społeczne wobec członkostwa naszego kraju we Wspólnocie i integracji europejskiej w ciągu ostatnich dwóch lat niewiele się zmieniły. Ogromna większość społeczeństwa popiera przynależność Polski do Unii Europejskiej, połowa chciałaby dalszego pogłębiania integracji. Większość badanych deklaruje, że czują się nie tylko Polakami, ale także Europejczykami. W ocenie przeważającej części społeczeństwa obecność w Unii Europejskiej nie ogranicza nadmiernie suwerenności naszego kraju, choć wpływ Polski na decyzje i działania UE ciągle jest uznawany za niewystarczający.

Większość respondentów wątpi, aby wyjście Polski z Unii Europejskiej było obecnie scenariuszem realnym, jednak w ciągu ostatnich trzech lat przybyło osób, które uważają, że poplexit jest prawdopodobny. Tego rodzaju możliwość dostrzega obecnie co piąty Polak.

Opracowała

Beata Roguska