

Nastroje społeczne w listopadzie

Znak jakości przyznany CBOS przez
Organizację Firm Badania Opinii i Rynku na rok 2020/21



Fundacja Centrum Badania Opinii Społecznej
ul. Świętojerska 5/7, 00-236 Warszawa
e-mail: sekretariat@cbos.pl; info@cbos.pl
<http://www.cbos.pl>
(48 22) 629 35 69

SPIS TREŚCI

Rozwój ogólnej sytuacji w kraju	1
Oceny	1
Przewidywania	3
Sytuacja polityczna	4
Oceny	4
Przewidywania	6
Sytuacja gospodarcza	8
Oceny	8
Przewidywania	9
Sytuacja własna badanych i materialne warunki życia	11
Oceny	11
Przewidywania	12

W opiniach dorosłych Polaków w listopadzie¹ widać pogorszenie ocen ogólnej sytuacji w kraju i sytuacji gospodarczej. Podobny pesymizm zauważalny jest w prognozach dotyczących tych dwóch wskaźników. Chociaż nadal większość Polaków uważa, że im i ich rodzinom żyje się dobrze, to tak niski odsetek deklaracji w tej kwestii był notowany ostatnio w lutym 2017 roku. Dominuje przewidywanie, że w ciągu najbliższego roku sytuacja rodzin badanych nie zmieni się. Niewielki optymizm zaznacza się w ocenach i przewidywaniach odnoszących się do warunków materialnych gospodarstw. Większość Polaków ocenia je jako dobre. W porównaniu z ubiegłym miesiącem nastąpił również wzrost liczby osób prognozujących poprawę swoich warunków materialnych w najbliższym czasie.

ROZWÓJ OGÓLNEJ SYTUACJI W KRAJU

Oceny

Odsetek badanych oceniających ogólną sytuację w Polsce jako złą wzrósł w listopadzie o 6 punktów procentowych (62% wobec 56% w październiku) i wrócił do poziomu z drugiej połowy października 2020 roku. O 5 punktów zmalał odsetek postrzegających ją pozytywnie (23% wobec 28% w październiku). Osób niemających sprecyzowanego zdania w tej kwestii jest tyle samo co w ubiegłym miesiącu (16%). Przewaga ocen krytycznych ogólnej sytuacji w Polsce utrzymuje się od września 2020 roku.

¹ Badanie „Aktualne problemy i wydarzenia” (379) przeprowadzono w ramach procedury mixed-mode na reprezentatywnej imiennej próbie pełnoletnich mieszkańców Polski, wylosowanej z rejestru PESEL.

Każdy respondent wybierał samodzielnie jedną z metod:

- wywiad bezpośredni z udziałem ankietera (metoda CAPI),
- wywiad telefoniczny po skontaktowaniu się z ankieterem CBOS (CATI) – dane kontaktowe respondent otrzymywał w liście zapowiednim od CBOS,
- samodzielne wypełnienie ankiety internetowej, do której dostęp był możliwy na podstawie loginu i hasła przekazanego respondentowi w liście zapowiednim od CBOS.

We wszystkich trzech przypadkach ankietę miała taki sam zestaw pytań oraz strukturę. Badanie zrealizowano w dniach od 4 do 14 listopada 2021 roku na próbie liczącej 1100 osób (w tym: 56,1% metodą CAPI, 29,8% – CATI i 14,1% – CAWI).

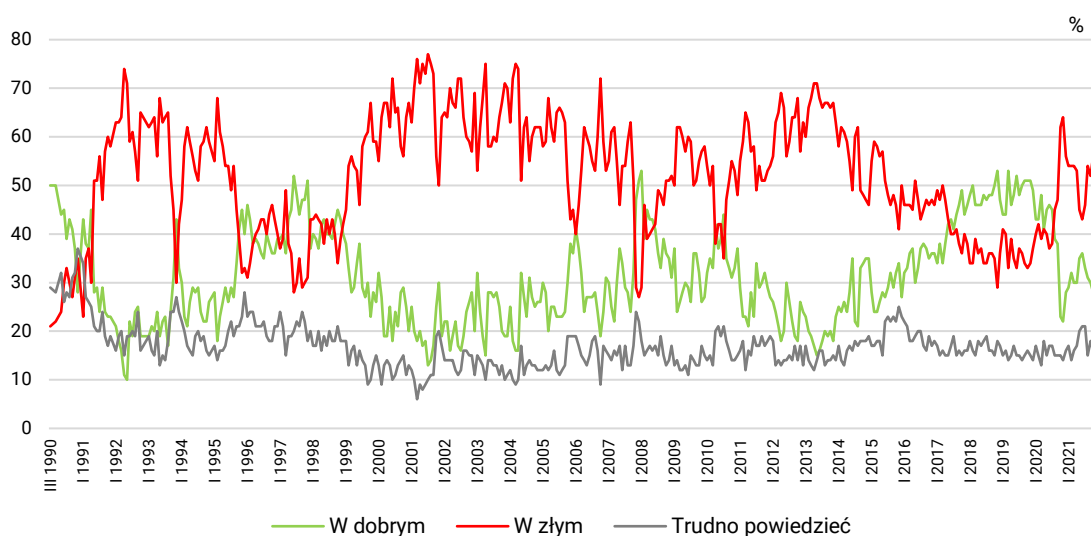
CBOS realizuje badania statutowe w ramach opisanej wyżej procedury od maja 2020 roku, w każdym przypadku podając proporcje wywiadów bezpośrednich, telefonicznych i internetowych.

TABELA 1

Czy, ogólnie rzecz biorąc, sytuacja w naszym kraju zmierza w dobrym czy też w złym kierunku?	Wskazania respondentów według terminów badań												
	2020		2021										
	XI	XII	I	II	III	IV	V	VI	VII	VIII	IX	X	XI
	w procentach												
W dobrym	22	28	29	32	30	30	35	36	33	31	30	28	23
W złym	64	56	54	54	54	53	45	43	46	54	52	56	62
Trudno powiedzieć	14	16	17	14	16	17	20	21	21	15	18	16	16

CBOS

RYS. 1. Czy, ogólnie rzecz biorąc, sytuacja w naszym kraju zmierza w dobrym czy też w złym kierunku?



Opinie Polaków na temat ogólnej sytuacji w Polsce w znacznym stopniu zależą od ich preferencji politycznych. Pozytywne oceny wyraźnie dominują wśród zwolenników Prawa i Sprawiedliwości (wraz z Solidarną Polską i Partią Republikańską). Wśród wyborców wszystkich ugrupowań opozycyjnych znacząco przeważają oceny negatywne. Krytyczne podejście dominuje również wśród osób niezdecydowanych, na kogo oddać głos oraz wśród ankietowanych, którzy nie zamierzają głosować. Nie bez znaczenia jest również ogólna orientacja polityczna respondentów – 44% sympatyków prawicy jest zdania, że sytuacja w kraju zmierza w dobrym kierunku; pogląd ten podziela zaledwie 7% zwolenników lewicy (zob. tabelę aneksową 1).

TABELA 2

Na kandydata której partii/bloku partii głosował(a)by Pan(i) w wyborach do Sejmu?	Czy, ogólnie rzecz biorąc, sytuacja w naszym kraju zmierza w dobrym czy też w złym kierunku?		
	W dobrym	W złym	Trudno powiedzieć
	w procentach		
Prawo i Sprawiedliwość (wraz z Solidarną Polską)	65	17	18
Lewica*	9	91	0
Konfederacja Wolność i Niepodległość*	9	77	14
Polska 2050 Szymona Hołowni	5	89	6
Koalicja Obywatelska	3	94	3
Niezdecydowani, na kogo głosować	10	66	25
Niezamierzający głosować	11	70	19

* Uwaga, niewielka liczebność elektoratu tego ugrupowania w próbie

Sytuacja w naszym kraju zmierza w dobrym kierunku najczęściej w ocenie osób starszych (42% respondentów powyżej 65 roku życia), gorzej wykształconych (37% ankietowanych z wykształceniem podstawowym lub gimnazjalnym) i mieszkających w małych miejscowościach (29% na wsi, 27% w mieście do 19 999 mieszkańców). Spośród grup społeczno-zawodowych najwięcej ocen pozytywnych wyrażają emeryci oraz renciści (odpowiednio 37% i 39%), a najwięcej opinii krytycznych pracownicy administracyjno-biurowi oraz uczniowie i studenci (po 76%). Ocena ogólnej sytuacji w kraju zależy także od uczestnictwa respondentów w praktykach religijnych – 45% osób praktykujących kilka razy w tygodniu ocenia sytuację w kraju pozytywnie, podczas gdy wśród zupełnie niepraktykujących odsetek ten wynosi tylko 12% – zob. tabelę aneksową 1.

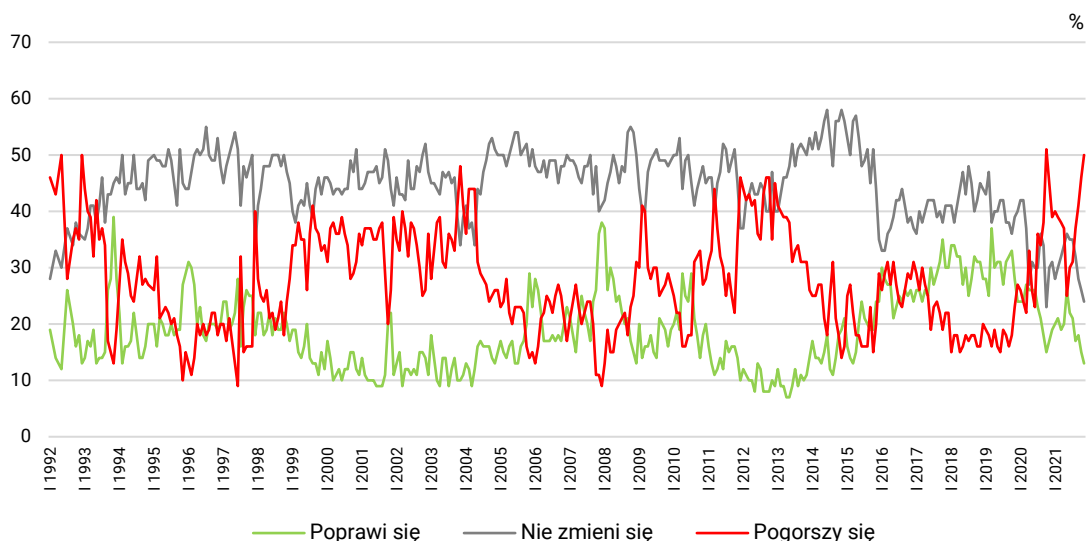
Przewidywania

Przewidywania dotyczące zmiany ogólnej sytuacji w kraju również stały się bardziej pesymistyczne. O 4 punkty procentowe wzrósł odsetek osób przewidujących jej pogorszenie (50% wobec 46% w październiku), a o 2 punkty zmalał odsetek badanych prognozujących jej poprawę (13% wobec 15% w październiku). Ubyło także osób, które są zdania, że sytuacja w Polsce się nie zmieni (24% wobec 26% w październiku). To najgorsze prognozy od października 2020 roku.

TABELA 3

Jak Pan(i) sądzi, czy w ciągu najbliższego roku sytuacja w Polsce poprawi się, pogorszy czy też się nie zmieni?	Wskazania respondentów według terminów badań												
	2020		2021										
	XI	XII	I	II	III	IV	V	VI	VII	VIII	IX	X	XI
w procentach													
Poprawi się	17	19	20	21	19	20	26	22	21	17	18	15	13
Nie zmieni się	30	31	28	30	32	34	36	35	35	32	28	26	24
Pogorszy się	45	39	40	39	38	37	25	30	31	37	41	46	50
Trudno powiedzieć	9	11	12	10	11	10	13	13	13	14	13	13	13

RYS. 2. Jak Pan(i) sądzi, czy w ciągu najbliższego roku sytuacja w Polsce poprawi się, pogorszy czy też się nie zmieni?



Pominięto odpowiedzi „trudno powiedzieć”

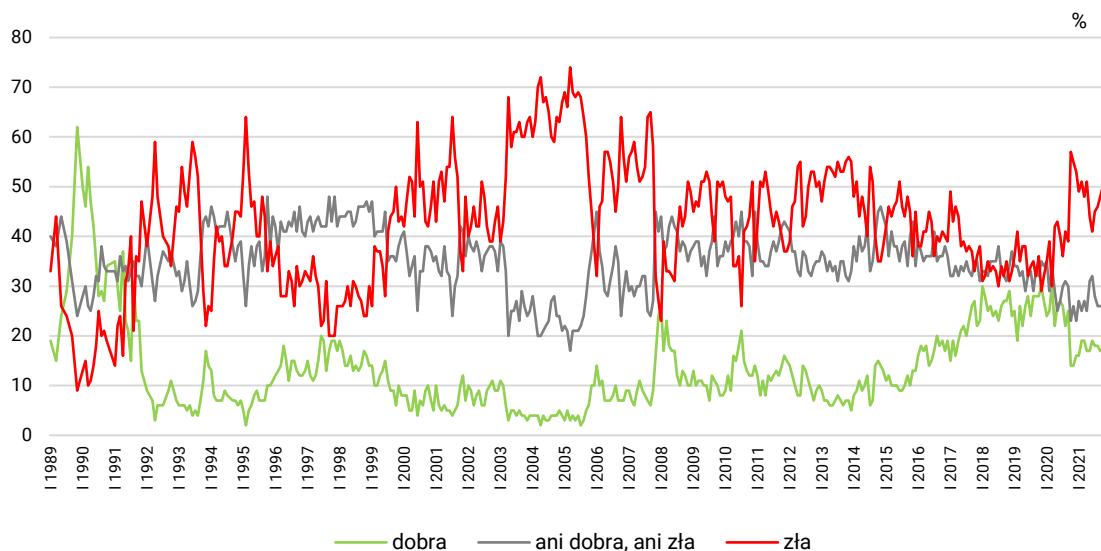
Najbardziej pesymistyczne przewidywania dotyczące zmiany ogólnej sytuacji w kraju deklarują osoby o lewicowych poglądach politycznych (71%), mieszkańcy miast liczących 500 000 i więcej ludności (70%), respondenci legitymujący się wyższym wykształceniem (67%), osoby nieuczestniczące w praktykach religijnych (67%) oraz przedstawiciele kadry kierowniczej i specjalistów z wyższym wykształceniem (67%) – zob. tabelę aneksową 2.

SYTUACJA POLITYCZNA

Oceny

W listopadowych ocenach sytuacji politycznej w kraju także przeważają głosy krytyczne. W porównaniu z poprzednim pomiarem nieznacznie przybyło osób deklarujących, że obecna sytuacja polityczna jest zła (52% wobec 50% w październiku) i jednocześnie ubyło określających ją jako dobrą (14% wobec 17% w październiku). Odsetek badanych oceniających sytuację polityczną jako ani dobrą, ani złą utrzymuje się na tym samym poziomie od sierpnia tego roku (26%).

**RYS. 3. Jak Pan(i) ogólnie ocenia obecną sytuację polityczną w Polsce?
Czy jest ona:**



Pominięto odpowiedzi „trudno powiedzieć”

TABELA 4

Jak Pan(i) ogólnie ocenia obecną sytuację polityczną w Polsce? Czy jest ona:	Wskazania respondentów według terminów badań												
	2020		2021										
	XI	XII	I	II	III	IV	V	VI	VII	VIII	IX	X	XI
	w procentach												
– dobra	14	16	16	19	19	17	17	19	18	18	17	17	14
– ani dobra, ani zła	26	23	27	25	27	25	31	32	28	26	26	26	26
– zła	55	53	49	51	48	51	44	41	45	46	48	50	52
Trudno powiedzieć	5	8	7	6	6	7	8	8	9	10	9	7	7

Podobnie jak w przypadku postrzegania kierunku zmian dokonujących się w kraju również ocena obecnej sytuacji politycznej zależy od preferencji politycznych Polaków. Tylko wyborcy partii rządzącej (Prawa i Sprawiedliwości wraz z Solidarną Polską i Partią Republikańską) częściej postrzegają ją pozytywnie (49%) niż krytycznie (20%). Zdecydowanie negatywnie bieżącą sytuację polityczną oceniają zwolennicy ugrupowań opozycyjnych, badani niezamierzający głosować (56%) oraz respondenci niezdecydowani, na kogo głosować (50%). Istotna jest także ogólna orientacja polityczna ankietowanych – 32% sympatyków prawicy uważa, że obecna sytuacja polityczna jest dobra; tego samego zdania jest zaledwie 4% zwolenników lewicy (zob. tabelę aneksową 3).

TABELA 5

Na kandydata której partii/bloku partii głosował(a)by Pan(i) w wyborach do Sejmu?	Jak Pan(i) ogólnie ocenia obecną sytuację polityczną w Polsce? Czy jest ona:			
	dobra	ani dobra, ani zła	zła	Trudno powiedzieć
	w procentach			
Prawo i Sprawiedliwość (wraz z Solidarną Polską)	49	28	20	4
Konfederacja Wolność i Niepodległość*	2	25	68	5
Polska 2050 Szymona Hołowni	2	14	81	3
Koalicja Obywatelska	1	13	86	0
Lewica*	0	14	86	0
Niezdecydowani, na kogo głosować	6	30	50	15
Niezamierzający głosować	7	26	56	12

* Uwaga, niewielka liczebność elektoratu tego ugrupowania w próbie

Sytuację polityczną w kraju negatywnie oceniają przede wszystkim mieszkańcy dużych aglomeracji miejskich liczących 500 000 i więcej ludności (72%), uczniowie i studenci (70%), badani nieuczestniczący w praktykach religijnych (70%), przedstawiciele kadry kierowniczej i specjalistów z wyższym wykształceniem (69%), ankietowani z wyższym wykształceniem (68%) oraz osoby pracujące w spółkach właścicieli prywatnych i państwa (67%) – zob. tabelę aneksową 3.

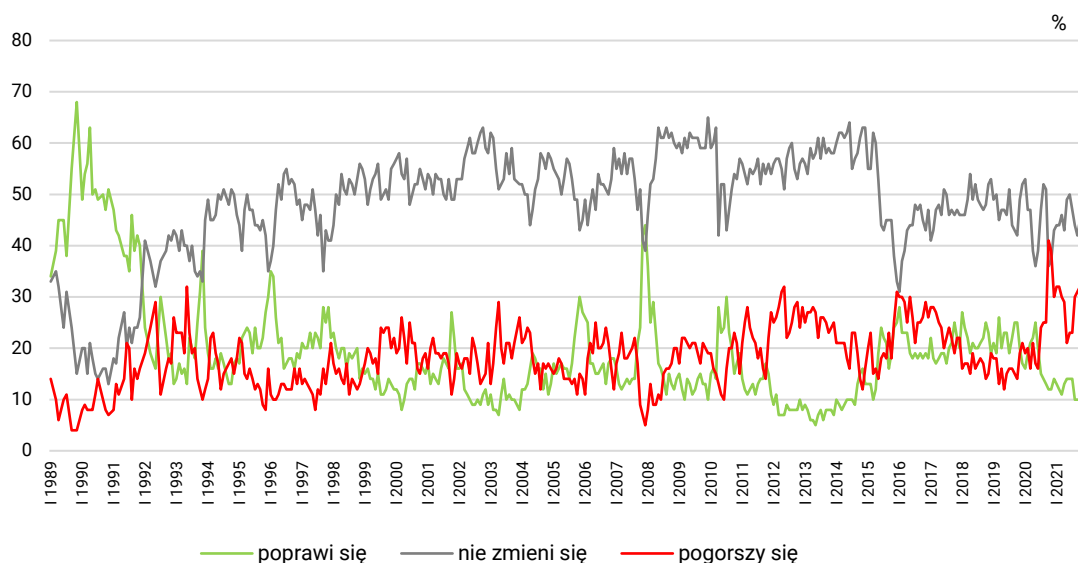
Przewidywania

Prognozy dotyczące zmiany sytuacji politycznej w kraju w perspektywie roku nie uległy większym zmianom. Przeważające od dłuższego czasu opinie, według których do żadnej zmiany nie dojdzie, nieznacznie zmalały (42% wobec 45% w październiku). O 2 punkty procentowe wzrósł odsetek pesymistów w tym względzie (34% wobec 32% w październiku), natomiast odsetek optymistów utrzymuje się niezmiennie na poziomie 10% od sierpnia br.

TABELA 6

Czy, Pana(i) zdaniem, w ciągu najbliższego roku sytuacja polityczna w Polsce:	Wskazania respondentów według terminów badań												
	2020		2021										
	XI	XII	I	II	III	IV	V	VI	VII	VIII	IX	X	XI
	w procentach												
– poprawi się	12	14	13	12	11	13	14	14	14	10	10	10	10
– nie zmieni się	37	43	44	44	46	43	49	50	47	44	42	45	42
– pogorszy się	39	30	32	32	30	29	21	23	23	30	31	32	34
Trudno powiedzieć	12	13	11	12	13	15	16	13	16	16	17	13	14

RYS. 4. Czy, Pana(i) zdaniem, w ciągu najbliższego roku sytuacja polityczna w Polsce:



Pominięto odpowiedzi „trudno powiedzieć”

Przewidywania zmiany sytuacji politycznej w kraju w ciągu najbliższego roku korelują z preferencjami politycznymi badanych. Zwolennicy PiS (wraz z Solidarną Polską i Partią Republikańską) oraz Konfederacji Wolność i Niepodległość najczęściej są zdania, że sytuacja pozostanie bez zmian, zaś sympatycy pozostałych ugrupowań najczęściej przewidują jej pogorszenie. Wśród deklaracji respondentów niezdecydowanych, na kogo głosować oraz niezamierzających wziąć udziału w wyborach więcej osób uważa, że sytuacja polityczna pozostanie bez zmian, niż pogorszy się.

TABELA 7

Na kandydata której partii/bloku partii głosował(a)by Pan(i) w wyborach do Sejmu?	Czy, Pana(i) zdaniem, w ciągu najbliższego roku sytuacja polityczna w Polsce:			
	poprawi się	pozostanie bez zmian	pogorszy się	Trudno powiedzieć
w procentach				
Prawo i Sprawiedliwość (wraz z Solidarną Polską)	28	48	9	14
Konfederacja Wolność i Niepodległość*	4	61	31	4
Polska 2050 Szymona Hołowni	2	41	52	5
Koalicja Obywatelska	5	29	62	4
Lewica*	7	31	63	0
Niezdecydowani, na kogo głosować	3	42	32	23
Niezamierzający głosować	4	43	29	25

* Uwaga, niewielka liczebność elektoratu tego ugrupowania w próbie

SYTUACJA GOSPODARCZA

Oceny

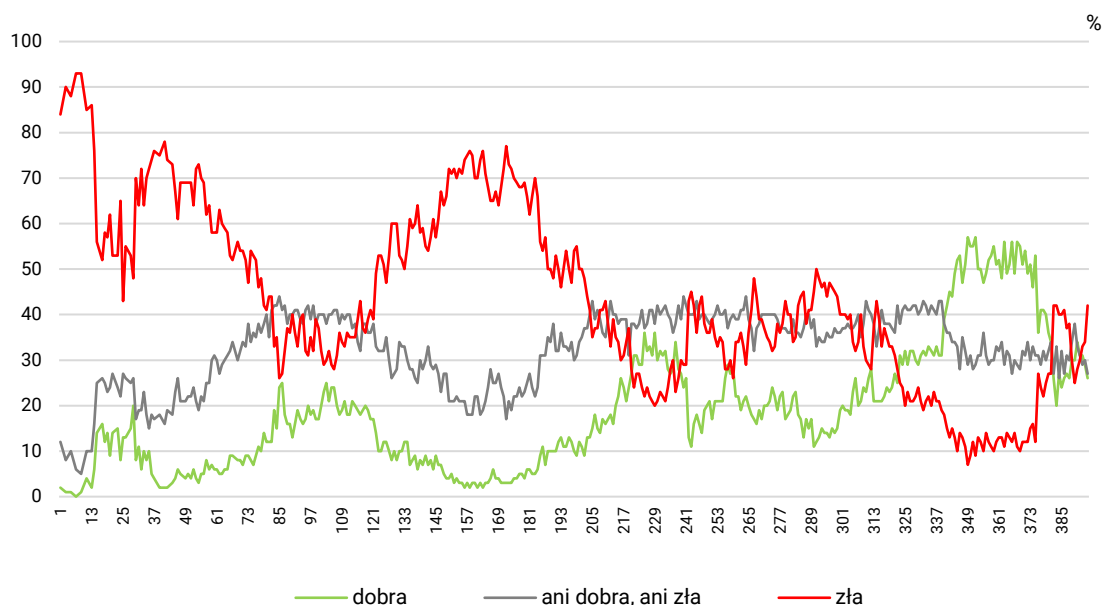
W stosunku do poprzedniego badania oceny obecnej sytuacji gospodarczej w kraju się pogorszyły. O 8 punktów procentowych wzrósł odsetek osób uważających ją za złą (42% wobec 34% w październiku), a po 3 punkty procentowe zmalały odsetki oceniających ją jako dobrą (26% wobec 29% w październiku) oraz jako ani dobrą, ani złą (27% wobec 30% w październiku).

TABELA 8

Jak Pan(i) ogólnie ocenia obecną sytuację gospodarczą w Polsce? Czy jest ona:	Wskazania respondentów według terminów badań												
	2020		2021										
	XI	XII	I	II	III	IV	V	VI	VII	VIII	IX	X	XI
	w procentach												
– dobra	20	27	24	26	27	26	30	30	34	31	31	29	26
– ani dobra, ani zła	33	26	32	27	31	30	34	38	33	31	29	30	27
– zła	42	40	40	41	37	38	30	25	28	30	33	34	42
Trudno powiedzieć	4	6	5	5	5	6	6	7	5	8	7	7	5

CBOS

RYS. 5. Jak Pan(i) ogólnie ocenia obecną sytuację gospodarczą w Polsce?
Czy jest ona:



Pominięto odpowiedzi „trudno powiedzieć”

Postrzeganie obecnej sytuacji gospodarczej w kraju również zależy od preferencji partyjnych i poglądów politycznych. Pozytywnie ocenia ją większość elektoratu PiS (wraz z Solidarną Polską i Partią Republikańską), a negatywnie większość zwolenników partii opozycyjnych. Także wśród niezdecydowanych i niezamierzających głosować przeważa przekonanie, że obecny stan polskiej gospodarki jest zły. Połowa respondentów identyfikujących się z prawicą (50%) postrzega ją pozytywnie, a niemal dwie trzecie (63%) zwolenników lewicy – negatywnie (zob. tabelę aneksową 5)

TABELA 9

Na kandydata której partii/bloku partii głosował(a)by Pan(i) w wyborach do Sejmu?	Jak Pan(i) ogólnie ocenia obecny sytuację gospodarczą w Polsce? Czy jest ona:			
	dobra	ani dobra, ani zła	zła	Trudno powiedzieć
	w procentach			
Prawo i Sprawiedliwość (wraz z Solidarną Polską)	66	23	9	2
Konfederacja Wolność i Niepodległość*	14	29	55	2
Polska 2050 Szymona Hołowni	12	27	58	2
Koalicja Obywatelska	5	20	73	2
Lewica*	19	11	70	0
Niezdecydowani, na kogo głosować	15	30	45	10
Niezamierzający głosować	15	33	45	8

* Uwaga, niewielka liczebność elektoratu tego ugrupowania w próbie

Obecną sytuację gospodarczą najlepiej oceniają ankietowani biorący udział w praktykach religijnych kilka razy w tygodniu (46%), renciści (41%), osoby starsze (40% wśród badanych 65+) oraz respondenci legitymujący się wykształceniem podstawowym lub gimnazjalnym (40%). Najwięcej krytycznych ocen wyraziły osoby nieuczestniczące w praktykach religijnych (60%), ankietowani między 18 a 24 rokiem życia (57%) oraz respondenci określający swoje warunki materialne jako złe (57%) – zob. tabelę aneksową 5.

Przewidywania

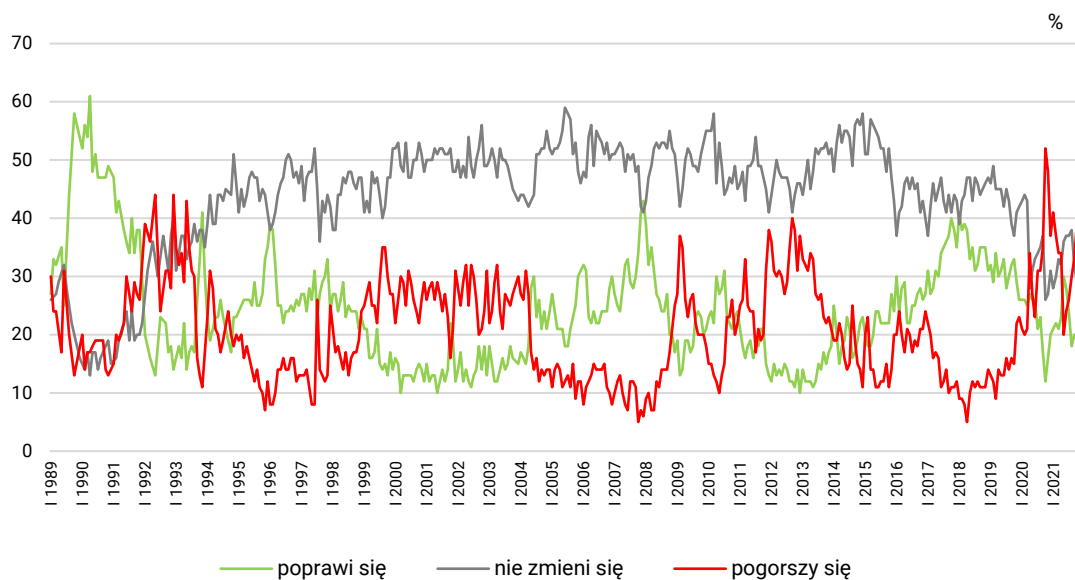
Pesymizm widać również w prognozach dotyczących sytuacji gospodarczej w perspektywie najbliższego roku. W deklaracjach ankietowanych wzrósł odsetek przewidujących, że sytuacja się pogorszy (42% wobec 39% w październiku) i zmalał odsetek uważających, że się poprawi (16% wobec 19% w październiku). Blisko co trzeci dorosły Polak jest zdania, że stan polskiej gospodarki nie zmieni się (30% wobec 29% w październiku).

TABELA 10

Czy, Pana(i) zdaniem, w ciągu najbliższego roku sytuacja gospodarcza w Polsce:	Wskazania respondentów według terminów badań												
	2020		2021										
	XI	XII	I	II	III	IV	V	VI	VII	VIII	IX	X	XI
	w procentach												
– poprawi się	16	20	21	22	21	23	30	28	24	18	20	19	16
– nie zmieni się	27	31	28	30	33	32	36	37	37	38	32	29	30
– pogorszy się	48	37	41	37	34	34	20	24	26	30	33	39	42
Trudno powiedzieć	9	13	10	11	12	11	14	11	13	14	15	13	11

CBOS

RYS. 6. Czy, Pana(i) zdaniem, w ciągu najbliższego roku sytuacja gospodarcza w Polsce:



Pominięto odpowiedzi „trudno powiedzieć”

Największy odsetek wśród badanych przewidujących pogorszenie się sytuacji gospodarczej w ciągu najbliższego roku odnotowujemy w opiniach mieszkańców największych miast liczących co najmniej 500 000 ludności (69%), pracujących na własny rachunek (61%), mających wyższe wykształcenie (59%), oceniających swoje warunki materialne jako złe (59%) oraz wśród kadry kierowniczej i specjalistów z wyższym wykształceniem (59%) – zob. tabelę aneksową 6.

SYTUACJA WŁASNA BADANYCH I MATERIALNE WARUNKI ŻYCIA

Oceny

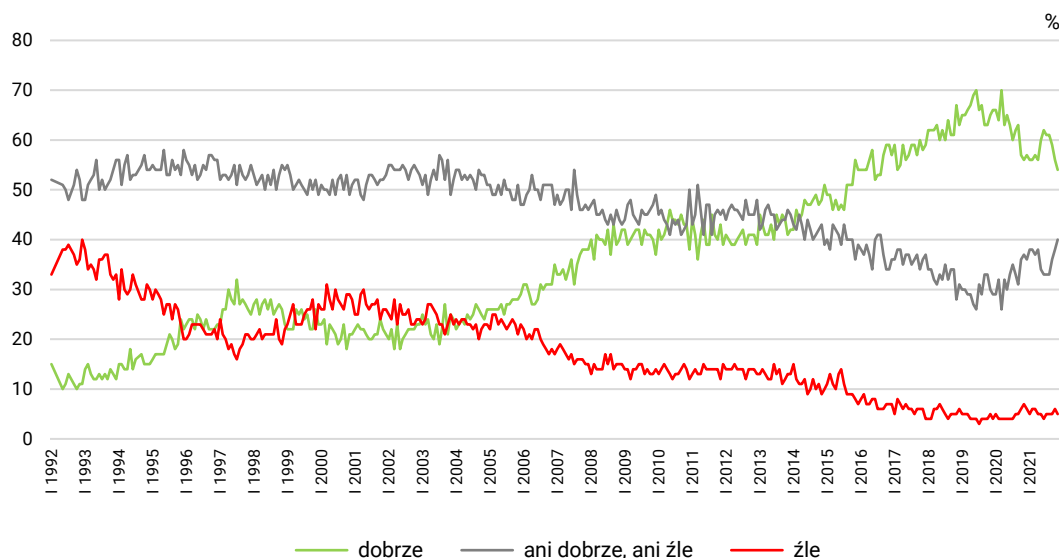
W porównaniu z ubiegłym miesiącem oceny sytuacji własnej rodziny pogorszyły się. Choć niezmiennie większość Polaków uważa, że im i ich rodzinom żyje się dobrze (54% wobec 56% w październiku), zanotowany w listopadzie wynik jest najniższy od lutego 2017 roku. Nieznacznie wzrosła liczba oceniających swoją sytuację jako przeciętną - ani dobrą, ani złą (40% wobec 38% w październiku), zaś odsetek deklarujących, że jest zła zmalał o 1 punkt procentowy (5%).

TABELA 11

Czy obecnie Panu(i) i Pana(i) rodzinie żyje się:	Wskazania respondentów według terminów badań												
	2020		2021										
	XI	XII	I	II	III	IV	V	VI	VII	VIII	IX	X	XI
	w procentach												
- dobrze	56	57	56	56	57	56	60	62	61	61	59	56	54
- ani dobrze, ani źle	37	36	38	38	37	38	34	34	33	33	36	38	40
- źle	7	6	5	6	6	5	5	4	5	5	5	6	5

CBOS

RYS. 7. Czy obecnie Panu(i) i Pana(i) rodzinie żyje się:



Pomięto odpowiedzi „trudno powiedzieć”

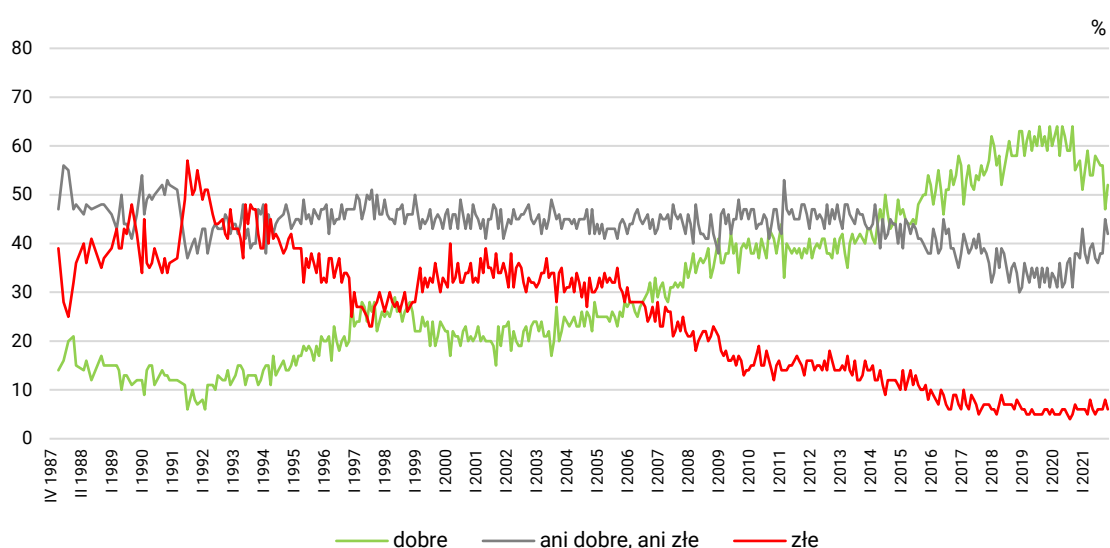
Można natomiast zauważyć optymizm w ocenie warunków materialnych gospodarstw domowych. W porównaniu z październikiem o 5 punktów procentowych wzrósł odsetek określających je jako dobre (52% wobec 47%), o 3 punkty zmniejszył się odsetek oceniających je jako ani dobre, ani źle (42% wobec 45%), a o 2 punkty - twierdzących, że są one złe (6% wobec 8%).

TABELA 12

Jak Pan(i) ocenia obecne warunki materialne swojego gospodarstwa domowego? Czy są one:	Wskazania respondentów według terminów badań												
	2020		2021										
	XI	XII	I	II	III	IV	V	VI	VII	VIII	IX	X	XI
	w procentach												
– dobre	56	57	51	55	59	54	54	58	57	56	56	47	52
– ani dobre, ani złe	38	37	43	38	36	39	40	37	36	38	38	45	42
– złe	6	6	6	6	5	8	6	5	6	6	6	8	6

CBOS

RYS. 8. Jak Pan(i) ocenia obecne warunki materialne swojego gospodarstwa domowego? Czy są one:



Postrzeżenie sytuacji własnej rodziny i warunków materialnych gospodarstwa domowego zależy od wysokości dochodów *per capita* badanych – im lepsze zaplecze materialne, tym większe zadowolenie z poziomu życia swojego i rodziny (zob. tabele aneksowe 7 i 8).

Przewidywania

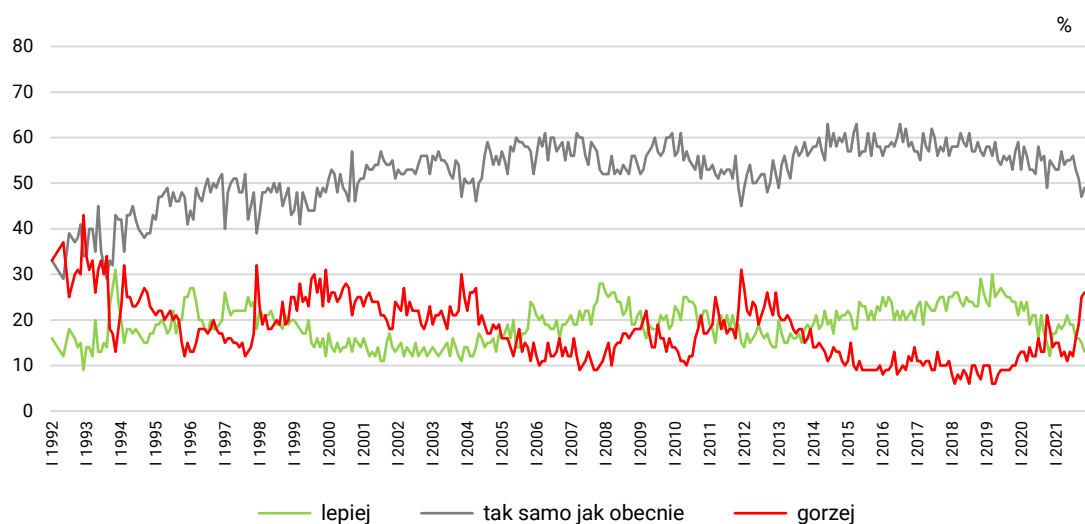
Przewidywania dotyczące sytuacji rodzin w ciągu najbliższego roku w większości zakładają, że nie nastąpią istotne zmiany (49% wobec 47% w październiku). Nieznacznie wzrósł odsetek twierdzących, że ich sytuacja się pogorszy (26% wobec 25% w październiku), osiągając najwyższy wynik od grudnia 2012 roku, czyli od prawie 9 lat. O 2 punkty procentowe zmniejszył się odsetek prognozujących, że sytuacja rodzin będzie lepsza od obecnej (13% wobec 15% w październiku).

TABELA 13

Jak Pan(i) sądzi, czy za rok Panu(i) i Pana(i) rodzinie będzie się żyło:	Wskazania respondentów według terminów badań												
	2020		2021										
	XI	XII	I	II	III	IV	V	VI	VII	VIII	IX	X	XI
	w procentach												
– lepiej	12	17	17	19	18	19	21	19	19	16	16	15	13
– tak samo	55	54	53	53	57	54	55	55	56	53	51	47	49
– gorzej	18	14	15	15	12	13	11	13	12	16	19	25	26
Trudno powiedzieć	15	14	15	13	13	14	13	13	13	15	14	13	12

CBOS

RYS. 9. Jak Pan(i) sądzi, czy za rok Panu(i) i Pana(i) rodzinie będzie się żyło:



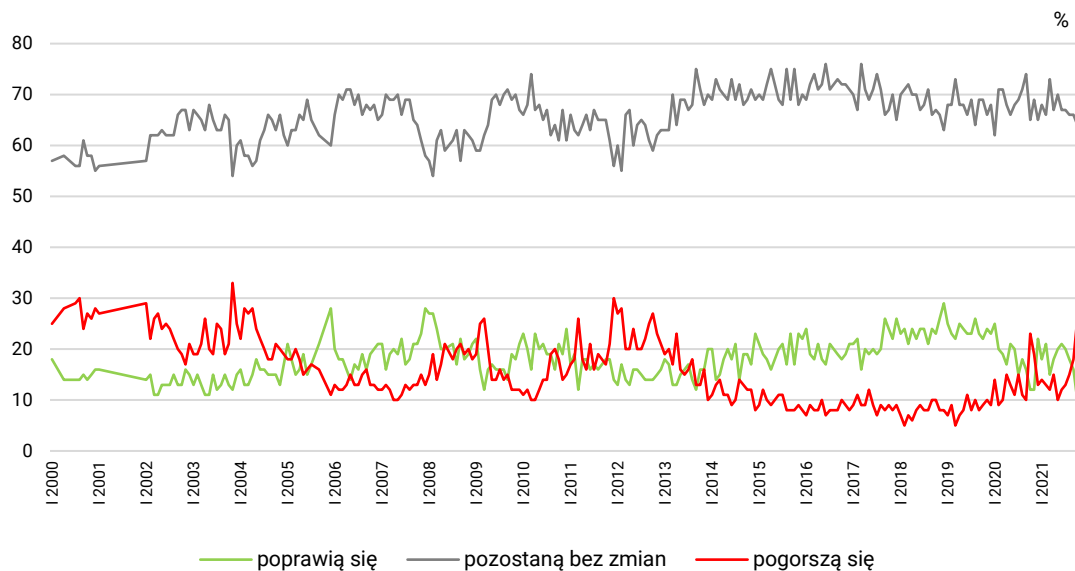
Prognozy odnoszące się do warunków materialnych w porównaniu z ubiegłym miesiącem nieco się poprawiły. O 5 punktów procentowych wzrósł odsetek Polaków uważających, że w ciągu najbliższego roku warunki materialne ich gospodarstw się poprawią (15% wobec 10% w październiku) i jednocześnie o 5 punktów zmniejszył się odsetek przekonanych, że w tej kwestii nic się nie zmieni (59% wobec 64% w październiku). Tak jak w ubiegłym miesiącu więcej niż co czwarty Polak twierdzi, że warunki materialne jego gospodarstwa domowego w najbliższym czasie się pogorszą (26%).

TABELA 14

Jak Pan(i) sądzi, czy w ciągu najbliższego roku warunki materialne Pana(i) gospodarstwa domowego:	Wskazania respondentów według terminów badań												
	2020		2021										
	XI	XII	I	II	III	IV	V	VI	VII	VIII	IX	X	XI
	w procentach												
– poprawią się	12	22	18	21	15	18	20	21	20	18	16	10	15
– pozostaną bez zmian	69	65	68	66	73	67	70	67	67	66	66	64	59
– pogorszą się	19	13	14	13	12	15	10	12	13	15	18	26	26

Pominięto odpowiedzi „trudno powiedzieć”

RYS. 10. Jak Pan(i) sądzi, czy w ciągu najbliższego roku warunki materialne Pana(i) gospodarstwa domowego:



Największą nadzieję na poprawę sytuacji rodzin w perspektywie najbliższych dwunastu miesięcy wyrażają badani pracujący na własny rachunek (25%), średni personel techniczny (22%), bezrobotni (22%), osoby z najniższym dochodem *per capita* (do 999zł – 22%), a także najmłodszy respondenci w przedziale wieku 18-24 lata (20%) – zob. tabelę aneksową 9. Natomiast w odniesieniu do poprawy warunków materialnych gospodarstw domowych największy optymizm widać w deklaracjach uczniów i studentów (32%), najmłodszych respondentów (18-24 lata – 25%) oraz badanych, których dochód *per capita* wynosi 3000zł i więcej (24%) – zob. tabelę aneksową 10.

W nastrojach społecznych w listopadzie dominuje pesymizm. Odnotowujemy pogorszenie ocen i prognoz dotyczących ogólnej sytuacji w kraju i stanu gospodarki. Obecna sytuacja polityczna w Polsce jest najczęściej postrzegana jako zła, a największy odsetek respondentów nie przewiduje jej zmian w najbliższym czasie. Do poziomu sprzed czterech lat zmalało zadowolenie z ogólnej sytuacji rodzin, a w prognozach na najbliższy rok dominuje pogląd, że nic się nie zmieni. Odnotowujemy umiarkowany wzrost odsetka ankietowanych oceniających warunki materialne swojej rodziny jako dobre i przewidujących poprawę tego stanu w perspektywie roku, co pozwala na niewielki optymizm.

Opracowała

Edyta Umańska