

## Nastroje na rynku pracy w pierwszej połowie listopada

Znak jakości przyznany CBOS przez  
Organizację Firm Badania Opinii i Rynku na rok 2020/21



Fundacja Centrum Badania Opinii Społecznej  
ul. Świętojerska 5/7, 00-236 Warszawa  
e-mail: sekretariat@cbos.pl; info@cbos.pl  
<http://www.cbos.pl>  
(48 22) 629 35 69

## SPIS TREŚCI

Sytuacja w zakładach pracy.....	1
Oceny .....	1
Przewidywania.....	4
Poczucie zagrożenia bezrobociem.....	6
Sytuacja na lokalnych rynkach pracy.....	9



Centrum Badania Opinii Społecznej od prawie 30 lat regularnie bada kwestie związane z rynkiem pracy w Polsce. Osoby pracujące zarobkowo pytamy o ocenę obecnej sytuacji w ich zakładach pracy oraz o przewidywania dotyczące tego, jak będzie się ona kształtować w ciągu najbliższych dwunastu miesięcy. Badamy też ich poczucie zagrożenia bezrobociem i pewności utrzymania obecnej pracy. O opinię na temat sytuacji na lokalnych rynkach pracy prosimy wszystkich dorosłych respondentów. Ze względu na trwający stan epidemii listopadowy sondaż z serii „Aktualne problemy i wydarzenia” przeprowadzono w ramach procedury mixed-mode<sup>1</sup>.

## SYTUACJA W ZAKŁADACH PRACY

### Oceny

W pierwszej połowie listopada blisko trzy piąte (58%) pracujących zarobkowo oceniło pozytywnie obecną sytuację w swoich zakładach pracy, przy czym niemal połowa (49%) opisała ją jako po prostu dobrą, a tylko 9% uznało ją za bardzo dobrą. Nieco ponad jedna czwarta pracujących (26%) określiła sytuację w swoim miejscu pracy jako ani dobrą, ani złą, natomiast 12% respondentów oceniło, że sytuacja ta jest zła, jednak tylko 2% uznało ją za bardzo złą, a co dziesiąty (10%) – za po prostu złą. Czterech na stu pytanych (4%) nie potrafiło zająć sprecyzowanego stanowiska w tej kwestii.

---

<sup>1</sup> Badanie „Aktualne problemy i wydarzenia” (379) przeprowadzono w ramach procedury mixed-mode na reprezentatywnej imiennej próbie pełnoletnich mieszkańców Polski, wylosowanej z rejestru PESEL.

Każdy respondent wybierał samodzielnie jedną z metod:

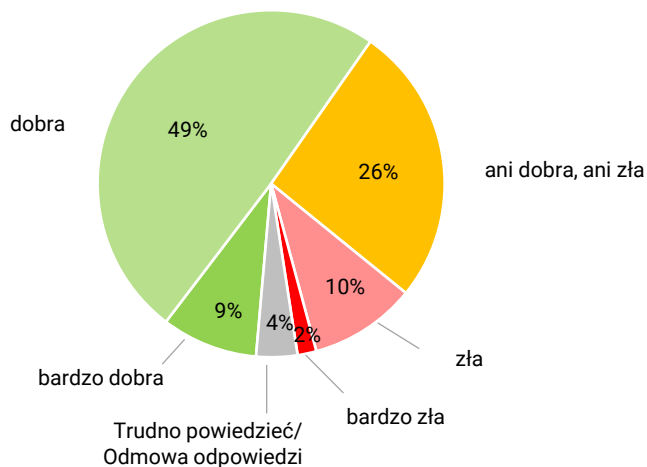
- wywiad bezpośredni z udziałem ankietera (metoda CAPI),
- wywiad telefoniczny po skontaktowaniu się z ankieterem CBOS (CATI) – dane kontaktowe respondent otrzymywał w liście zapowiednim od CBOS,
- samodzielne wypełnienie ankiety internetowej, do której dostęp był możliwy na podstawie loginu i hasła przekazanego respondentowi w liście zapowiednim od CBOS.

We wszystkich trzech przypadkach ankieta miała taki sam zestaw pytań oraz strukturę. Badanie zrealizowano w dniach od 4 do 14 listopada 2021 roku na próbie liczącej 1100 osób (w tym: 56,1% metodą CAPI, 29,8% – CATI i 14,1% – CAWI).

CBOS realizuje badania statutowe w ramach opisanej wyżej procedury od maja 2020 roku, w każdym przypadku podając proporcje wywiadów bezpośrednich, telefonicznych i internetowych.

**RYS. 1. Jak Pan(i) ogólnie ocenia obecną sytuację w Pana(i) zakładzie pracy? Czy jest ona:**

ODPOWIEDZI OSÓB PRACUJĄCYCH ZAROBKOWO ŁĄCZNIE Z ROLNIKAMI I OSOBAMI POMAGAJĄCYMI W PROWADZENIU GOSPODARSTWA ROLNEGO ORAZ PRACUJĄCYMI NA WŁASNY RACHUNEK POZA ROLNICTWEM, W TYM TAKŻE EMERYTÓW I RENCISTÓW PRACUJĄCYCH W NIEPEŁNYM WYMIARZE GODZIN (N=610)



Oceny aktualnej sytuacji w zakładach pracy od pierwszej połowy września utrzymują się na zbliżonym poziomie. W pierwszej połowie listopada w porównaniu z pierwszą połową października<sup>2</sup> o 2 punkty procentowe zmalał odsetek pracujących zarobkowo oceniających ją pozytywnie, o 1 punkt procentowy ubyło ocen negatywnych, natomiast po 1 punkcie przybyło określających ją jako ani dobrą, ani złą oraz niepotrafiących jej ocenić.

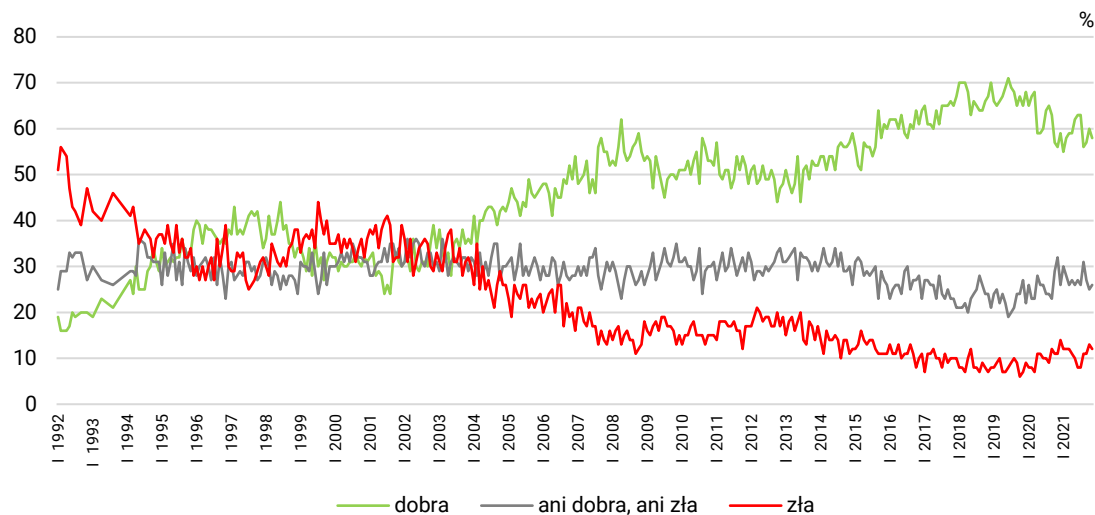
**TABELA 1**

Jak Pan(i) ogólnie ocenia obecną sytuację w Pana(i) zakładzie pracy? Czy jest ona:	Wskazania respondentów pracujących zarobkowo* według terminów badań												
	2020		2021										
	XI	XII	I	II	III	IV	V	VI	VII	VIII	IX	X	XI
N*	566	549	623	650	636	620	639	685	649	642	669	649	610
	w procentach												
– dobra	56	59	55	58	59	59	62	63	63	56	57	60	58
– ani dobra, ani zła	32	26	30	28	26	27	26	27	26	31	27	25	26
– zła	11	14	12	12	12	11	10	8	8	11	11	13	12
Trudno powiedzieć/ Odmowa odpowiedzi	1	1	3	2	3	3	2	2	3	3	5	3	4

\* Dotyczy osób pracujących zarobkowo, także rolników oraz emerytów i rencistów pracujących w niepełnym wymiarze godzin

<sup>2</sup> Zob. komunikat CBOS „Nastroje na rynku pracy w pierwszej połowie października”, listopad 2021 (oprac. B. Badora).

RYS. 2. Jak Pan(i) ogólnie ocenia obecną sytuację w Pana(i) zakładzie pracy?<sup>\*</sup>  
Czy jest ona:



\* Odpowiedzi osób pracujących zarobkowo. Pominięto odpowiedzi „trudno powiedzieć” i odmowy odpowiedzi

Oceny obecnej sytuacji w zakładach pracy wyraźnie różnicuje sektor własności (zob. tabelę aneksową 1). Tak jak w poprzednich miesiącach, najmniej opinii pozytywnych wyrażają w tym względzie osoby pracujące w indywidualnych gospodarstwach rolnych (24%), w tym także ich właściciele (25%). Jednocześnie 36% rolników indywidualnych i pomagających im członków rodzin oraz co trzeci (33%) pracujący w prywatnym gospodarstwie rolnym uważa, że aktualna sytuacja w ich miejscu pracy jest zła. Warto też dodać, iż w porównaniu z październikiem<sup>3</sup> w obu tych grupach ubyło ocen pozytywnych i negatywnych, a przybyło przekonanych, że sytuacja w miejscu pracy jest ani dobra, ani zła. Najlepiej sytuację w swych zakładach pracy na początku listopada oceniali natomiast pracownicy spółek właścicieli prywatnych i państwa – ponad dwie trzecie z nich (68%) uznało ją za dobrą, a tylko 6% uważało, że jest ona zła. W tej grupie badanych w porównaniu z poprzednim miesiącem widać też wyraźną poprawę ocen.

Warto dodać, iż ocena sytuacji w zakładach pracy wyraźnie wiąże się też ze statusem materialnym pracujących – im badani lepiej oceniają warunki materialne swoich gospodarstw domowych, tym częściej twierdzą, że sytuacja w ich zakładach pracy jest dobra, a rzadziej, że jest ona zła.

<sup>3</sup> Por. przypis 2.

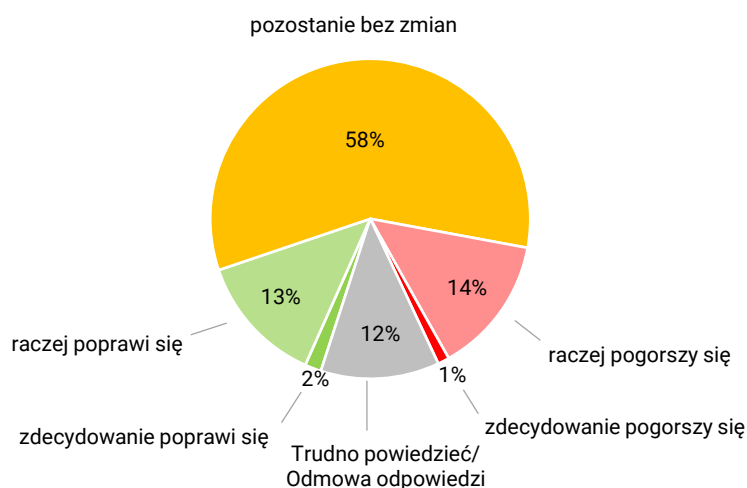
## Przewidywania

W pierwszej połowie listopada, podobnie jak w poprzednich miesiącach, większość (58%) pracujących zarobkowo przewidywała, że w ciągu najbliższego roku sytuacja w ich zakładach pracy się nie zmieni. Wśród pozostałych tyle samo spodziewało się poprawy, co pogorszenia (po 15%). Liczną była też grupa niepotrafiących ocenić, jak w ciągu najbliższego roku będzie wyglądała sytuacja w ich miejscu pracy (12%).

CBOS

### RYS. 3. Czy, Pana(i) zdaniem, w ciągu najbliższego roku sytuacja w Pana(i) zakładzie pracy:

ODPOWIEDZI OSÓB PRACUJĄCYCH ZAROBKOWO ŁĄCZNIE Z ROLNIKAMI I OSOBAMI POMAGAJĄCYMI W PROWADZENIU GOSPODARSTWA ROLNEGO ORAZ PRACUJĄCYMI NA WŁASNY RACHUNEK POZA ROLNICTWEM, W TYM TAKŻE EMERYTÓW I RENCISTÓW PRACUJĄCYCH W NIEPEŁNYM WYMIARZE GODZIN (N=610)



Od drugiej połowy sierpnia tego roku tylko nieznacznie zmieniał się rozkład opinii badanych dotyczący tego, jak będzie kształtować się sytuacja w ich zakładach pracy w ciągu najbliższych dwunastu miesięcy od momentu badania. Ponadto od wielu miesięcy dominuje przekonanie o utrzymaniu status quo; badani spodziewający się w ciągu najbliższych dwunastu miesięcy poprawy lub pogorszenia sytuacji w swoim zakładzie pracy na ogół nie oczekują istotnych zmian.

W pierwszej połowie listopada w porównaniu z poprzednim miesiącem o 1 punkt procentowy zmalał odsetek pracujących zarobkowo niespodziewających się w ciągu najbliższego roku żadnych zmian. Nie zmienił się odsetek przewidujących, że w ciągu najbliższego roku sytuacja się poprawi. Po raz kolejny nieznacznie (od poprzedniego miesiąca o 1 punkt procentowy i łącznie o 3 punkty procentowe od września br.) przybyło natomiast pesymistów, i w efekcie jest ich obecnie tyle samo co optymistów.



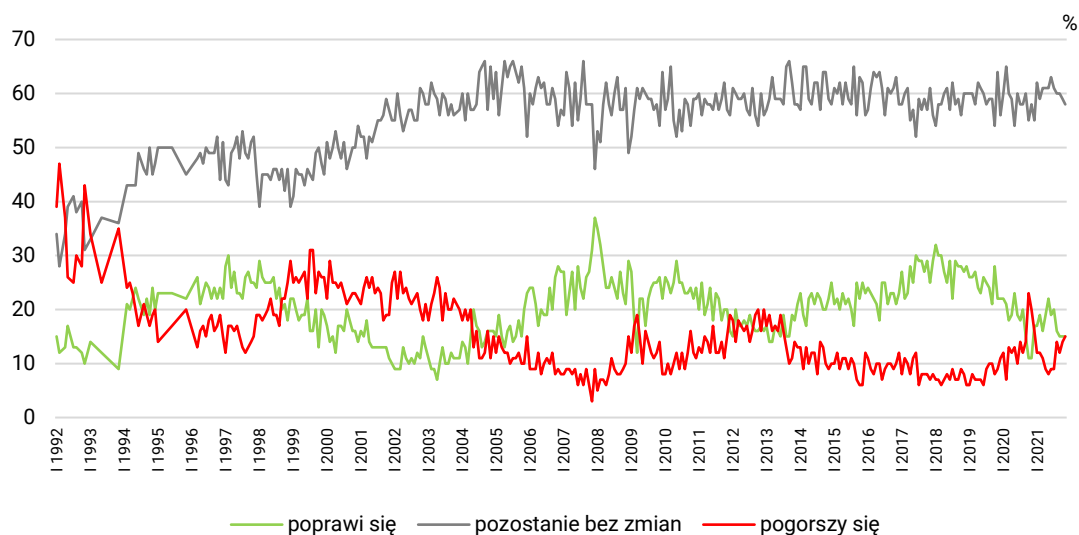
TABELA 2

Czy, Pana(i) zdaniem, w ciągu najbliższego roku <b>sytuacja w Pana(i) zakładzie pracy:</b>	Wskazania respondentów pracujących zarobkowo* według terminów badań												
	2020		2021										
	XI	XII	I	II	III	IV	V	VI	VII	VIII	IX	X	XI
N*	566	549	623	650	636	620	639	685	649	642	669	649	610
	w procentach												
– poprawi się	11	17	17	19	16	19	22	19	20	16	15	15	15
– pozostanie bez zmian	58	55	62	59	61	61	61	63	61	60	60	59	58
– pogorszy się	20	16	12	12	11	9	8	9	9	14	12	14	15
Trudno powiedzieć/ Odmowa odpowiedzi	11	12	9	10	12	11	9	9	10	11	13	12	12

\* Dotyczy osób pracujących zarobkowo, także rolników oraz emerytów i rencistów pracujących w niepełnym wymiarze godzin

CBOS

RYS. 4. Czy, Pana(i) zdaniem, w ciągu najbliższego roku sytuacja w Pana(i) zakładzie pracy\*:



\* Odpowiedzi respondentów pracujących zarobkowo. Pominięto odpowiedzi „trudno powiedzieć” i odmowy odpowiedzi

Prognozy dotyczące rozwoju sytuacji w zakładach pracy respondentów w ciągu najbliższego roku od momentu badania najbardziej różnicuje ocena stanu aktualnego. Im lepsze są jego oceny, tym więcej przekonanych, że w ciągu najbliższego roku sytuacja w ich zakładzie pracy pozostanie bez zmian (od 35% wśród oceniających ją źle do 66% w grupie oceniających ją pozytywnie). Również odsetek przewidujących poprawę sytuacji rośnie wraz ze wzrostem ocen obecnej sytuacji (od 10% w grupie oceniających ją źle do 18% wśród oceniających ją dobrze). Im gorzej badani oceniają obecną sytuację w swoich zakładach pracy, tym częściej wyrażają przekonanie, że w ciągu najbliższych dwunastu miesięcy sytuacja w nich się pogorszy (od 7% wśród oceniających ją dobrze do 45% w grupie oceniających ją źle).

TABELA 3

Czy, Pana(i) zdaniem, w ciągu najbliższego roku, sytuacja w Pana(i) zakładzie pracy*:	Jak Pan(i) ogólnie ocenia obecną sytuację w Pana(i) zakładzie pracy? Czy jest ona:		
	dobra	ani dobra, ani zła	zła
	procentowanie w kolumnach		
– poprawi się	18	12	10
– pozostanie bez zmian	66	57	35
– pogorszy się	7	20	45
Trudno powiedzieć/Odmowa odpowiedzi	9	12	10

\* Odpowiedzi osób pracujących zarobkowo, także rolników oraz emerytów i rencistów pracujących w niepełnym wymiarze godzin (N=610)

Prognozy sytuacji w zakładach pracy wyraźnie różnicuje też sektor własności. Największe poczucie stabilizacji mają pracownicy instytucji, urzędów lub zakładów całkowicie państwowych, samorządowych lub publicznych, w tym także jednoosobowych spółek Skarbu Państwa – aż 72% z nich uważa, że w ciągu najbliższego roku sytuacja w ich zakładach pracy się nie zmieni (zob. tabelę aneksową 2). Na tle pozostałych relatywnie wysokim odsetkiem przewidujących pogorszenie sytuacji w miejscu pracy wyróżnia się ogół pracujących w prywatnych gospodarstwach rolnych oraz właściciele gospodarstw rolnych i pomagający im członkowie rodzin (po 23% z nich uważa, że w ciągu najbliższego roku sytuacja w ich miejscu pracy pogorszy się, a odpowiednio tylko 7% i 6% spodziewa się poprawy). Warto jednak zauważyć, iż w porównaniu z poprzednim miesiącem<sup>4</sup> zarówno wśród ogółu pracujących w prywatnym rolnictwie, jak i w grupie właścicieli gospodarstw zmniejszyły się odsetki pesymistów. Zwiększył się natomiast, i tak relatywnie wysoki, odsetek pesymistów wśród badanych prowadzących pozarolniczą działalność gospodarczą (35%), nadal jednak w tej grupie znaczący udział mają twierdzący, że w ciągu najbliższego roku sytuacja w ich firmach się poprawi (20%). Warto też zauważyć, iż znacznie częściej optymistami w tym względzie są mężczyźni niż kobiety (19% wobec 10%). Kobiety natomiast częściej niż mężczyźni przewidują, iż w ciągu najbliższego roku sytuacja w ich zakładach pracy się nie zmieni (64% wobec 53%).

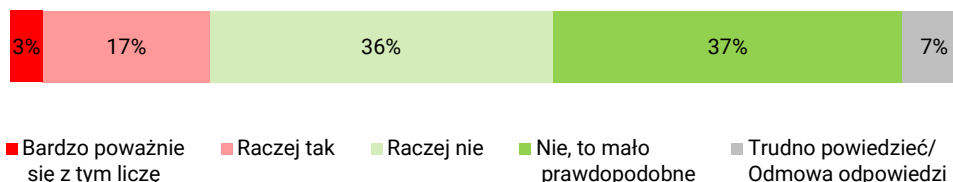
## POCZUCIE ZAGROŻENIA BEZROBOCIEM

W pierwszej połowie listopada możliwość utraty obecnej pracy brał pod uwagę co piąty (20%) pracujący zarobkowo, przy czym tylko 3% zadeklarowało, że bardzo poważnie się z tym liczy. Blisko dwie piąte (37%) pytanych o możliwość utraty obecnej pracy uznało to za mało prawdopodobne, a niewiele mniej (36%) stwierdziło, że raczej nie bierze tego pod uwagę. Siedmiu na stu (7%) nie potrafiło jednoznacznie określić się w tej kwestii.

<sup>4</sup> Por. przypis 2.

**RYS. 5. Czy liczy się Pan(i) z możliwością utraty obecnej pracy (zwolnienia, bankructwa, upadku, likwidacji zakładu, gospodarstwa itp.)?**

ODPOWIEDZI OSÓB PRACUJĄCYCH ZAROBKOWO ŁĄCZNIE Z ROLNIKAMI I OSOBAMI POMAGAJĄCYMI W PROWADZENIU GOSPODARSTWA ROLNEGO ORAZ PRACUJĄCYMI NA WŁASNY RACHUNEK POZA ROLNICTWEM, W TYM TAKŻE EMERYTÓW I RENCISTÓW PRACUJĄCYCH W NIEPEŁNYM WYMIARZE GODZIN (N=610)



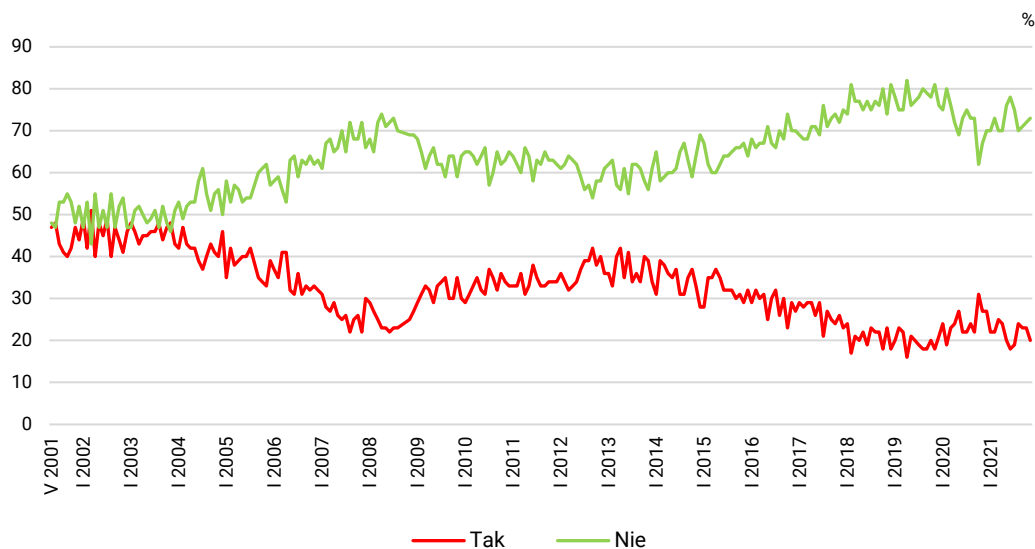
W porównaniu z pierwszą połową października o 3 punkty procentowe zmniejszył się odsetek pracujących zarobkowo, którzy liczą się z możliwością utraty obecnej pracy. Po raz kolejny nieznacznie przybyło deklarujących większą lub mniejszą pewność utrzymania obecnej pracy (o 1 punkt procentowy od pierwszej połowy października, a łącznie o 4 punkty procentowe od drugiej połowy sierpnia br.). Nadal jednak badanych niebiorących pod uwagę możliwości utraty obecnej pracy jest mniej niż w okresie od maja do lipca br. Minimalnie więcej badanych niż poprzednio nie potrafiło jednoznacznie określić się w tej kwestii (wzrost o 1 punkt procentowy).

**TABELA 4**

Czy liczy się Pan(i) z możliwością utraty obecnej pracy (zwolnienia, bankructwa, upadku, likwidacji zakładu, gospodarstwa itp.)?	Wskazania osób pracujących zarobkowo* według terminów badań												
	2020		2021										
	XI	XII	I	II	III	IV	V	VI	VII	VIII	IX	X	XI
	N=566	N=549	N=623	N=650	N=636	N=620	N=639	N=685	N=649	N=642	N=669	N=649	N=610
w procentach													
Bardzo poważnie się z tym liczę	6	6	4	5	4	7	3	3	4	5	4	5	3
Raczej tak	21	21	18	17	21	17	17	15	15	19	19	18	17
Raczej nie	34	38	37	39	33	37	33	36	37	34	35	35	36
Nie, to mało prawdopodobne	33	32	33	34	37	33	43	42	38	35	36	37	37
Trudno powiedzieć/Odmowa odpowiedzi	6	3	8	5	5	6	3	4	6	6	5	6	7

\* Dotyczy osób pracujących zarobkowo, także rolników oraz emerytów i rencistów pracujących w niepełnym wymiarze godzin

RYS. 6. Czy liczy się Pan(i) z możliwością utraty obecnej pracy (zwolnienia, bankructwa, upadku, likwidacji zakładu, gospodarstwa itp.)?\*



\* Zsumowano odsetki odpowiedzi: „Bardzo poważnie się z tym liczę” i „Raczej tak” (Tak) oraz „Nie, to mało prawdopodobne” i „Raczej nie” (Nie). Pominięto odpowiedzi „trudno powiedzieć” i odmowy odpowiedzi

Uwaga: pytanie zadawano respondentom pracującym zarobkowo, łącznie z rolnikami i osobami pomagającymi w prowadzeniu gospodarstwa rolnego oraz pracującymi na własny rachunek poza rolnictwem

Analizy wielozmiennowe wskazują, iż poczucie bezpieczeństwa zatrudnienia zależy przede wszystkim od prognoz dotyczących rozwoju sytuacji w zakładzie pracy w ciągu najbliższych dwunastu miesięcy, a w przypadku badanych przewidujących brak zmian istotną rolę odgrywa ocena aktualnej sytuacji w zakładzie pracy. Przekonanie, że utrata obecnej pracy jest mało prawdopodobna wyraża większość (56%) badanych oczekujących, że w ciągu najbliższego roku sytuacja w ich zakładach pracy się poprawi, a dodatkowo 29% z nich raczej nie bierze tego pod uwagę. Większe lub mniejsze poczucie bezpieczeństwa deklaruje też większość (77%) pracujących, którzy przewidują, że sytuacja w ich zakładach pracy pozostanie bez zmian. Najczęściej z możliwością utraty obecnej pracy liczą się prognozujący pogorszenie sytuacji (45%) i tylko nieznacznie więcej (47%) w tej grupie deklaruje w różnym stopniu poczucie bezpieczeństwa jej utrzymania (tabela 5).

Biorąc pod uwagę grupę badanych, którzy prognozują, że w ciągu najbliższego roku sytuacja w ich zakładzie pracy pozostanie bez zmian, można zauważyć, iż jedynie większość tych, którzy aktualną sytuację w miejscu pracy oceniają pozytywnie lub uważają, że jest ona ani dobra, ani zła, jest w mniejszym lub większym stopniu pewna utrzymania obecnej pracy. Natomiast w grupie oceniających obecną sytuację źle ponad połowa (52%) bierze pod uwagę możliwość utraty pracy.

TABELA 5

Czy liczy się Pan(i) z <b>możliwością utraty obecnej pracy</b> (zwolnienia, bankructwa, upadku, likwidacji zakładu, gospodarstwa itp.)?*	Czy, Pana(i) zdaniem, w ciągu najbliższego roku, sytuacja w Pana(i) zakładzie pracy:			
	poprawi się	pozostanie bez zmian	pogorszy się	Trudno powiedzieć
	procentowanie w kolumnach			
Bardzo poważnie się z tym liczę	0	1	16	3
Raczej tak	14	17	29	11
Raczej nie	29	42	28	23
Nie, to mało prawdopodobne	56	35	19	41
Trudno powiedzieć	2	4	7	22

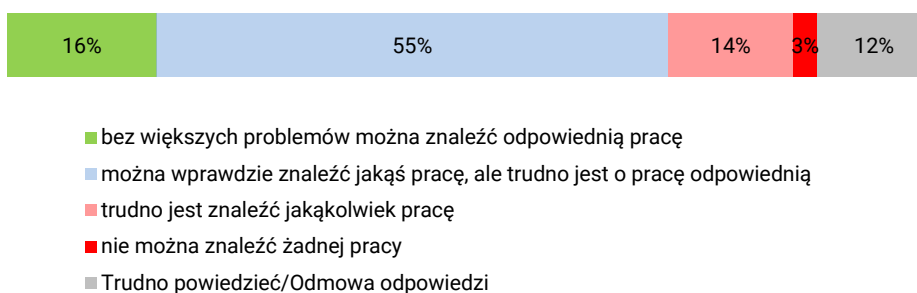
\* Odpowiedzi osób pracujących zarobkowo (N=610)

## SYTUACJA NA LOKALNYCH RYNKACH PRACY

W pierwszej połowie listopada wśród ogółu badanych, tak jak poprzednio, dominowali przekonani, że w ich miejscowości lub okolicy można wprawdzie znaleźć jakąś pracę, ale trudno jest o pracę odpowiednią (55%, bez zmian), a tylko nieliczni twierdzili, że nie można tam znaleźć żadnej pracy (3%, bez zmian). W porównaniu z poprzednim badaniem więcej ankietowanych uchyliło się od jednoznacznej oceny (wzrost z 9% do 12%).

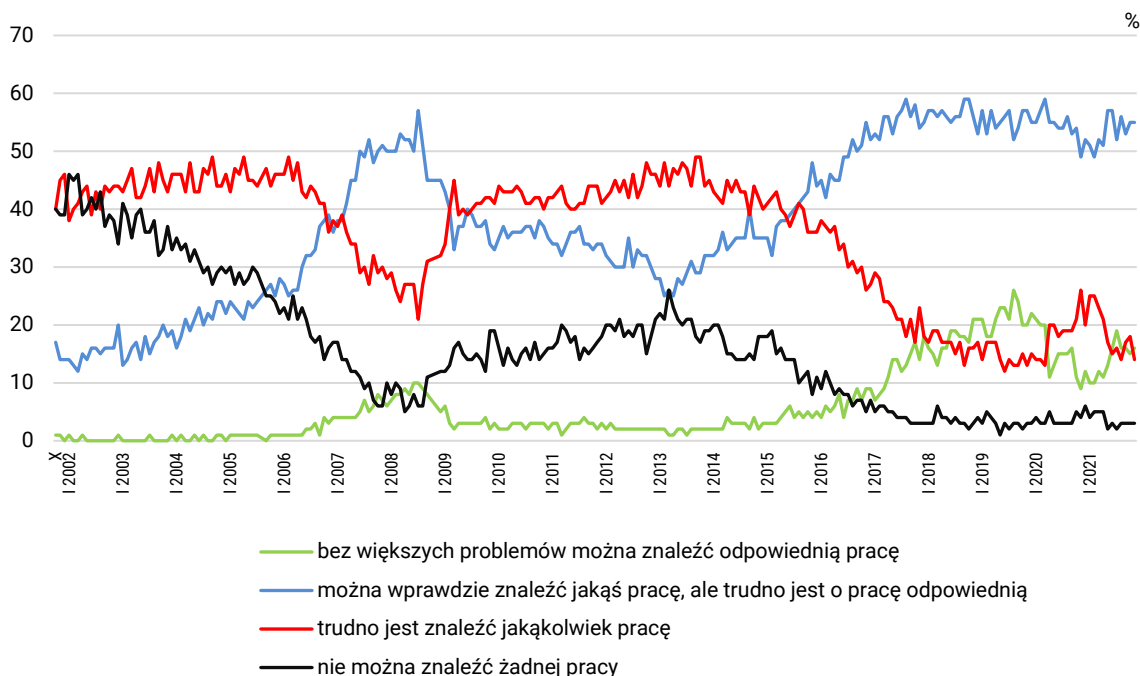
CBOS

RYS. 7. Jak określił(a)by Pan(i) sytuację na rynku pracy w Pana(i) miejscowości lub w okolicy? Czy, Pana(i) zdaniem, obecnie:



Oceny sytuacji na lokalnych rynkach pracy w porównaniu z pierwszą połową października się poprawiły. Przede wszystkim o 4 punkty procentowe ubyło badanych oceniających, że w ich miejscu zamieszkania lub okolicy trudno jest znaleźć jakąkolwiek pracę (14%). Nieznacznie (o 1 punkt) przybyło natomiast uważających, że bez większych problemów można tam znaleźć odpowiednią pracę (16%).

RYS. 8. Jak określił(a)by Pan(i) sytuację na rynku pracy w Pana(i) miejscowości lub okolicy? Czy, Pana(i) zdaniem, obecnie:



Pominięto odpowiedzi „trudno powiedzieć” i odmowy odpowiedzi

TABELA 6

Jak określił(a)by Pan(i) <b>sytuację na rynku pracy w Pana(i) miejscowości lub okolicy?</b> Czy, Pana(i) zdaniem, obecnie:	Wskazania respondentów według terminów badań												
	2020		2021										
	XI	XII	I	II	III	IV	V	VI	VII	VIII	IX	X	XI
	w procentach												
– bez większych problemów można znaleźć odpowiednią pracę	9	12	10	10	12	11	13	16	19	16	16	15	16
– można wprawdzie znaleźć jakąś pracę, ale trudno jest o pracę odpowiednią	49	52	51	49	52	51	57	57	52	56	53	55	55
– trudno jest znaleźć jakąkolwiek pracę	26	20	25	25	23	21	17	15	16	14	17	18	14
– nie można znaleźć żadnej pracy	4	6	4	5	5	5	2	3	2	3	3	3	3
Trudno powiedzieć/ Odmowa odpowiedzi	12	10	10	10	9	12	11	9	11	11	11	9	12

Opinie o lokalnych rynkach pracy wyraźnie różnicuje wielkość miejscowości, w której mieszkają badani (zob. tabelę aneksową 4). Najgorzej oceniają ją mieszkańcy wsi i najmniejszych miast (do 19 999). Co piąty (20%) mieszkaniec wsi ocenia, że w jego miejscowości lub w okolicy trudno jest znaleźć jakąkolwiek pracę, a 4% twierdzi, że jest to w ogóle niemożliwe. Na trudności ze znalezieniem pracy lub całkowity brak takiej możliwości w miejscu zamieszkania lub okolicy wskazuje łącznie 21% mieszkańców miast liczących do 19 999 ludności, jednocześnie respondenci z najmniejszych miast

rzadziej niż inni badani twierdzą, że można tam bez większych problemów znaleźć odpowiednią pracę (9%). Najlepiej sytuację na lokalnym rynku pracy oceniają natomiast mieszkańcy co najmniej półmilionowych miast – 27% z nich jest przekonanych, że w ich mieście lub okolicy bez większych problemów można znaleźć odpowiednią pracę, a dodatkowo połowa (50%) twierdzi, że można tam znaleźć pracę, choć trudno jest o tę odpowiednią. Ponadto żaden z badanych mieszkańców największych miast nie stwierdził, że nie ma tam w ogóle możliwości znalezienia pracy.

Listopadowe oceny sytuacji na lokalnych rynkach pracy wiążą się też z wiekiem, płcią i wykształceniem respondentów. W przypadku wieku istotnie od młodszych badanych różnią się wskazania osób w wieku 65+, które znacznie częściej niż młodszy nie potrafią ocenić sytuacji w swoim miejscu zamieszkania lub okolicy (27%). Biorąc pod uwagę płeć badanych możemy zauważyć, iż mężczyźni znacznie częściej niż kobiety twierdzą, że w ich miejscowości lub okolicy bez większych problemów można znaleźć odpowiednią pracę (21% wobec 12%), natomiast kobiety częściej wskazują na mniejsze lub większe problemy ze znalezieniem zatrudnienia (18% wobec 14%). W przypadku wykształcenia wyraźna różnica ocen przebiega pomiędzy badanymi z co najmniej średnim wykształceniem a pozostałymi. Osoby z wykształceniem średnim lub wyższym sytuację na lokalnych rynkach pracy oceniają znacznie lepiej niż respondenci z wykształceniem zasadniczym zawodowym oraz podstawowym lub gimnazjalnym.



W pierwszej połowie listopada oceny sytuacji w zakładach pracy i prognozy na najbliższy rok były niemal identyczne jak miesiąc wcześniej. Nieco zmniejszył się jednak odsetek pracujących zarobkowo, którzy zadeklarowali, że liczą się z możliwością utraty obecnej pracy. Oceny sytuacji na lokalnych rynkach pracy w porównaniu z pierwszą połową października zmieniły się w niewielkim stopniu – przede wszystkim ubyło badanych oceniających, że w ich miejscu zamieszkania lub okolicy trudno jest znaleźć jakąkolwiek pracę, a przybyło niepotrafiących ocenić sytuacji.

Warto przypomnieć, iż wcześniej w trakcie epidemii COVID-19 wzrostowi stwierdzonych przypadków zakażenia wirusem SARS-CoV-2 towarzyszyło wyraźne pogorszenie nastrojów społecznych związanych z rynkiem pracy. Utrzymująca się ich stabilizacja (choć na niższym poziomie niż latem br.), mimo znaczącego wzrostu oficjalnie potwierdzonych zakażeń sugeruje, że stabilizujący wpływ na nastroje w tym obszarze miała polityka rządu, a przede wszystkim zapowiedzi, iż nie są przewidywane nagłe ograniczenia działalności gospodarczej i innych sfer życia społecznego oraz podejmowanie decyzji co do obowiązywania konkretnych obostrzeń w perspektywie nie krótszej niż miesiąc (obecne wytyczne obowiązują do końca listopada).

Opracowała

Barbara Badora