

Nastroje społeczne w grudniu

Znak jakości przyznany CBOS przez
Organizację Firm Badania Opinii i Rynku na rok 2020/21



Fundacja Centrum Badania Opinii Społecznej
ul. Świętojerska 5/7, 00-236 Warszawa
e-mail: sekretariat@cbos.pl; info@cbos.pl
<http://www.cbos.pl>
(48 22) 629 35 69

SPIS TREŚCI

Rozwój ogólnej sytuacji w kraju	1
Oceny	1
Przewidywania	3
Sytuacja polityczna	4
Oceny	4
Przewidywania	6
Sytuacja gospodarcza	7
Oceny	7
Przewidywania	8
Sytuacja własna badanych i materialne warunki życia	9
Oceny	9
Przewidywania	11

Po dość wyraźnym pogorszeniu nastrojów społecznych w październiku i listopadzie można obecnie mówić o ich stabilizacji.

ROZWÓJ OGÓLNEJ SYTUACJI W KRAJU

Oceny

Poprawiły się nieco ogólne oceny sytuacji w kraju¹, nadal jednak pozostają one krytyczne. Przekonanie, że sytuacja w Polsce zmierza w dobrym kierunku, wyraża co czwarty ankietowany (o 2 punkty więcej niż w listopadzie). Źłe bieg spraw w kraju ocenia 59% badanych (o 3 punkty mniej niż miesiąc temu).

TABELA 1

Czy, ogólnie rzecz biorąc, sytuacja w naszym kraju zmierza w dobrym czy też w złym kierunku?	Wskazania respondentów według terminów badań													
	2020		2021											
	XI	XII	I	II	III	IV	V	VI	VII	VIII	IX	X	XI	XII
	w procentach													
W dobrym	22	28	29	32	30	30	35	36	33	31	30	28	23	25
W złym	64	56	54	54	54	53	45	43	46	54	52	56	62	59
Trudno powiedzieć	14	16	17	14	16	17	20	21	21	15	18	16	16	16

¹ Badanie „Aktualne problemy i wydarzenia” (380) przeprowadzono w ramach procedury mixed-mode na reprezentatywnej imiennej próbie pełnoletnich mieszkańców Polski, wylosowanej z rejestru PESEL.

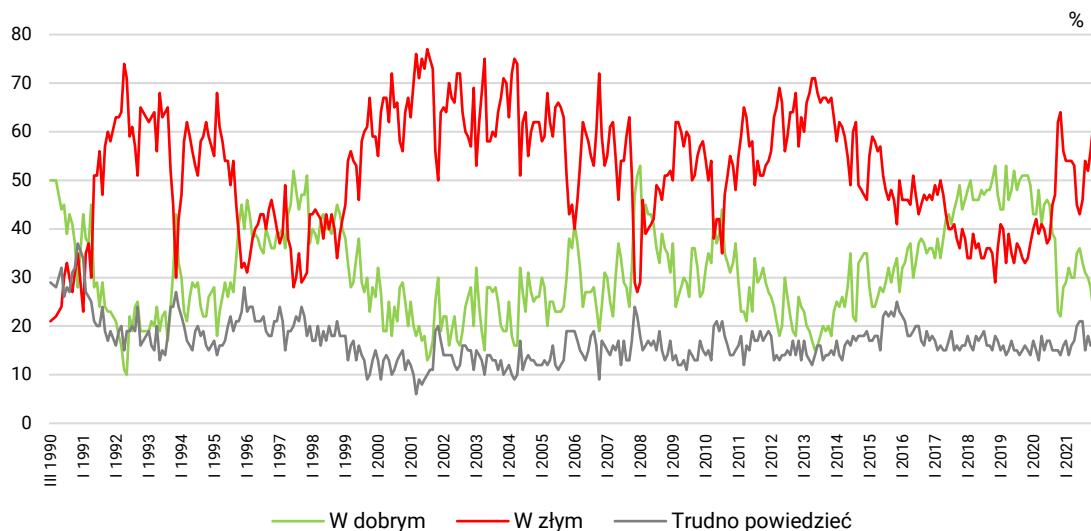
Każdy respondent wybierał samodzielnie jedną z metod:

- wywiad bezpośredni z udziałem ankietera (metoda CAPI),
- wywiad telefoniczny po skontaktowaniu się z ankieterem CBOS (CATI) – dane kontaktowe respondent otrzymywał w liście zapowiednim od CBOS,
- samodzielne wypełnienie ankiety internetowej, do której dostęp był możliwy na podstawie loginu i hasła przekazanego respondentowi w liście zapowiednim od CBOS.

We wszystkich trzech przypadkach ankieta miała taki sam zestaw pytań oraz strukturę. Badanie zrealizowano w dniach od 29 listopada do 12 grudnia 2021 roku na próbie liczącej 1063 osoby (w tym: 47,0% metodą CAPI, 35,7% – CATI i 17,3% – CAWI).

CBOS realizuje badania statutowe w ramach opisanej wyżej procedury od maja 2020 roku, w każdym przypadku podając proporcję wywiadów bezpośrednich, telefonicznych i internetowych.

RYS. 1. Czy, ogólnie rzecz biorąc, sytuacja w naszym kraju zmierza w dobrym czy też w złym kierunku?



Opinie o sytuacji w kraju różnicują podstawowe cechy społeczno-demograficzne badanych. Względnie najlepiej oceniają ją starsi respondenci, szczególnie w grupie 65+ (39% ocen pozytywnych), badani z wykształceniem podstawowym (42%) i – rzadziej – zasadniczym zawodowym (32%), a także osoby stosunkowo słabiej sytuowane – o miesięcznych dochodach *per capita* od 1000 zł do 14,99 zł (35%). Nieco lepiej niż przeciętnie rozwój sytuacji w kraju oceniają także mieszkańcy wsi (31%), zwłaszcza rolnicy (35%). Stosunkowo najczęściej niezadowolone z kierunku rozwoju sytuacji w Polsce wyrażają młodszy respondenci, szczególnie mający od 25 do 34 lat (71%), oraz osoby o wyższym statusie społeczno-ekonomicznym (74% badanych z wykształceniem wyższym, 78% mających miesięcznie do dyspozycji co najmniej 3000 zł na osobę, 81% kadry kierowniczej i specjalistów, 77% właścicieli firm, 73% pracowników administracyjno-biurowych).

Postrzeganie sytuacji w kraju zależy jednak przede wszystkim od orientacji politycznej i – szerzej – światopoglądowej oraz preferencji partyjnych. Z biegu spraw w kraju zadowolona jest połowa deklarujących prawicowe poglądy polityczne (50%), podczas gdy zdecydowana większość identyfikujących się z lewicą lub politycznym centrum sądzi, że sprawy w kraju idą w złym kierunku (odpowiednio 84% i 71%). Dobrej ocenie sytuacji w kraju sprzyja religijność – wśród uczestniczących w praktykach religijnych przynajmniej raz w tygodniu odsetek pozytywnych opinii sięga 36%, niepraktykujący należą natomiast do najczęściej wyrażających niezadowolone w tej kwestii (79%).

W elektoratach ugrupowań cieszących się obecnie największym poparciem społecznym rozwój sytuacji w kraju dobrze oceniają w większości jedynie zadeklarowani wyborcy Prawa i Sprawiedliwości. Sympatycy ugrupowań opozycyjnych, ale także osoby niezdecydowane, kogo poprzeć w wyborach, oraz niegłosujący na ogół wyrażają niezadowolone z kierunku rozwoju sytuacji w Polsce.

TABELA 2

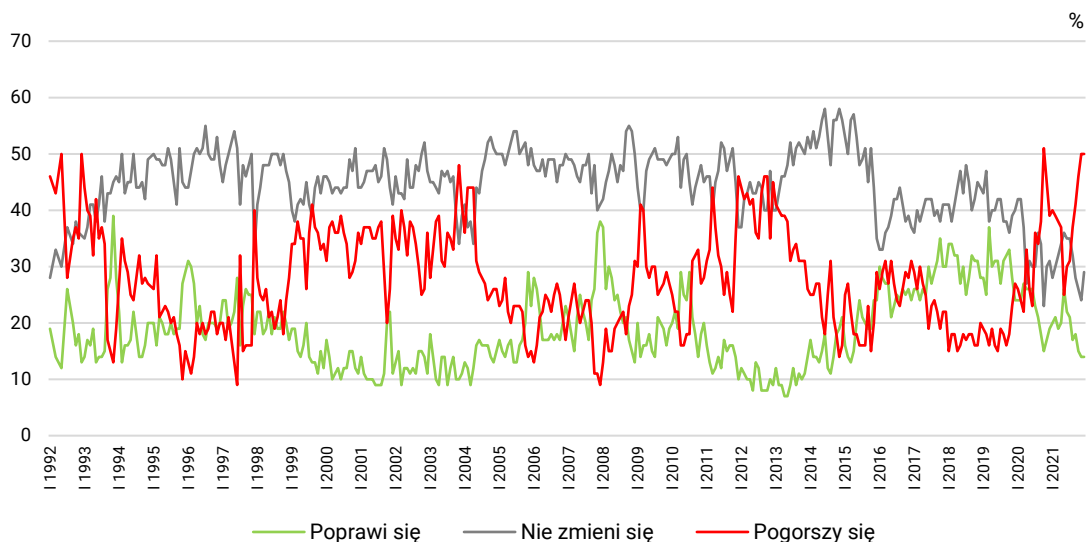
Na kandydata której partii/bloku partii głosował(a)by Pan(i) w wyborach do Sejmu?	Czy, ogólnie rzecz biorąc, sytuacja w naszym kraju zmierza w dobrym czy też w złym kierunku?		
	W dobrym	W złym	Trudno powiedzieć
	w procentach		
Prawo i Sprawiedliwość	68	16	16
Konfederacja Wolność i Niepodległość	14	75	11
Lewica	4	92	4
Koalicja Obywatelska	4	90	6
Polska 2050 Szymona Hołowni	4	90	6
Niezdecydowani, na kogo głosować	15	57	28
Niezamierzający głosować	16	61	23

Przewidywania

Zbliżone do listopadowych są przewidywania dotyczące sytuacji w kraju w ciągu najbliższych dwunastu miesięcy. Nie zmienił się ani odsetek pesymistów, którzy nadal przeważają (50%), ani odsetek optymistów (14%). Wzrosła natomiast liczba osób niespodziewających się żadnych zmian (z 24% do 29%). Zmniejszyła się zatem niepewność co do dalszego rozwoju sytuacji w Polsce (z 13% do 7%).

CBOS

RYS. 2. Jak Pan(i) sądzi, czy w ciągu najbliższego roku sytuacja w Polsce poprawi się, pogorszy czy też się nie zmieni?



Pominięto odpowiedzi „Trudno powiedzieć”

TABELA 3

Jak Pan(i) sądzi, czy w ciągu najbliższego roku sytuacja w Polsce poprawi się, pogorszy czy też się nie zmieni?	Wskazania respondentów według terminów badań													
	2020		2021											
	XI	XII	I	II	III	IV	V	VI	VII	VIII	IX	X	XI	XII
	w procentach													
Poprawi się	17	19	20	21	19	20	26	22	21	17	18	15	14	14
Nie zmieni się	30	31	28	30	32	34	36	35	35	32	28	26	24	29
Pogorszy się	45	39	40	39	38	37	25	30	31	37	41	46	50	50
Trudno powiedzieć	9	11	12	10	11	10	13	13	13	14	13	13	13	7

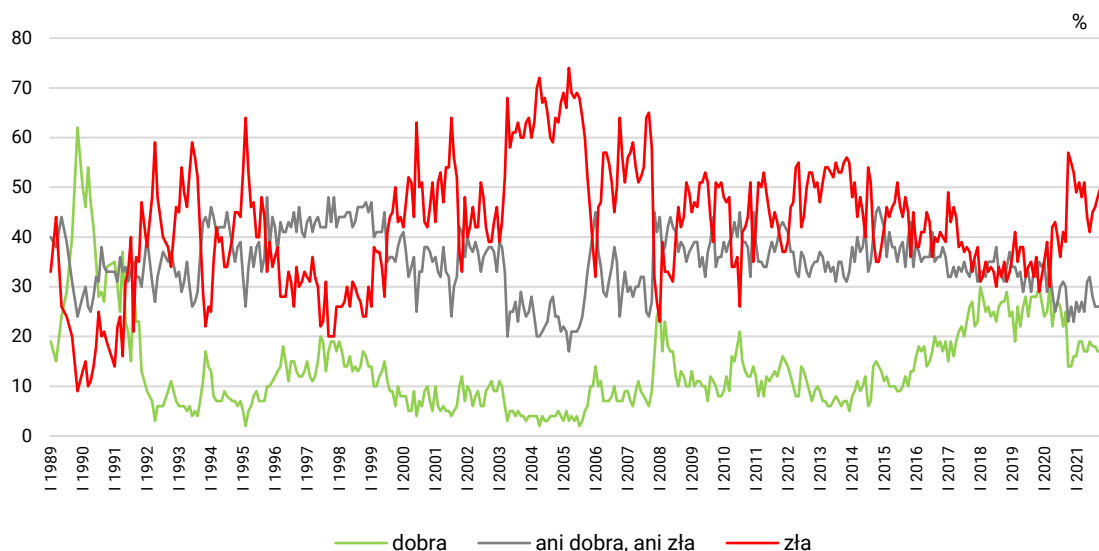
SYTUACJA POLITYCZNA

Oceny

Bez większych zmian pozostają oceny sytuacji politycznej. Tylko 14% ankietowanych uważa, że jest ona dobra, a ponad połowa (51%) ocenia ją negatywnie. Więcej niż co czwarty respondent (28%, o 2 punkty więcej niż w listopadzie) określa sytuację polityczną w kraju jako „ani dobrą, ani złą”.

CBOS

RYS. 3. Jak Pan(i) ogólnie ocenia obecną sytuację polityczną w Polsce?
Czy jest ona:



Pominięto odpowiedzi „Trudno powiedzieć”

TABELA 4

Jak Pan(i) ogólnie ocenia obecną sytuację polityczną w Polsce? Czy jest ona:	Wskazania respondentów według terminów badań													
	2020		2021											
	XI	XII	I	II	III	IV	V	VI	VII	VIII	IX	X	XI	XII
	w procentach													
– dobra	14	16	16	19	19	17	17	19	18	18	17	17	14	14
– ani dobra, ani zła	26	23	27	25	27	25	31	32	28	26	26	26	26	28
– zła	55	53	49	51	48	51	44	41	45	46	48	50	52	51
Trudno powiedzieć	5	8	7	6	6	7	8	8	9	10	9	7	7	7

Oceny sytuacji politycznej różnicuje przede wszystkim orientacja polityczna i światopoglądowa oraz związane z nią preferencje partyjne. Niezadowolenie z niej wyrażają przede wszystkim badani identyfikujący się z lewicą (80%), ale także większość lokujących swoje poglądy w centrum (62%). Dobrym ocenom sytuacji politycznej sprzyjają poglądy prawicowe, choć odsetek zadowolonych także wśród nich nie jest duży (32%). Oceny sytuacji politycznej są tym lepsze, im częstszy udział w praktykach religijnych, i odwrotnie – wraz ze spadkiem częstości tych praktyk wzrasta krytycyzm.

W elektoratach zadowolenie z sytuacji politycznej wyrażają głównie wyborcy Prawa i Sprawiedliwości. Zwolennicy pozostałych uwzględnionych w analizach ugrupowań oraz spora część osób niemających sprecyzowanych preferencji partyjnych lub indyferentnych politycznie uważają, że sytuacja polityczna w Polsce jest zła.

TABELA 5

Na kandydata której partii/bloku partii głosował(a)by Pan(i) w wyborach do Sejmu?	Jak Pan(i) ogólnie ocenia obecną sytuację polityczną w Polsce? Czy jest ona:			
	dobra	ani dobra, ani zła	zła	Trudno powiedzieć
	w procentach			
Prawo i Sprawiedliwość	51	27	12	10
Konfederacja Wolność i Niepodległość	5	29	66	0
Lewica	2	6	90	2
Koalicja Obywatelska	2	7	90	1
Polska 2050 Szymona Hołowni	4	20	76	0
Niezdecydowani, na kogo głosować	8	28	49	15
Niezamierzający głosować	8	33	44	15

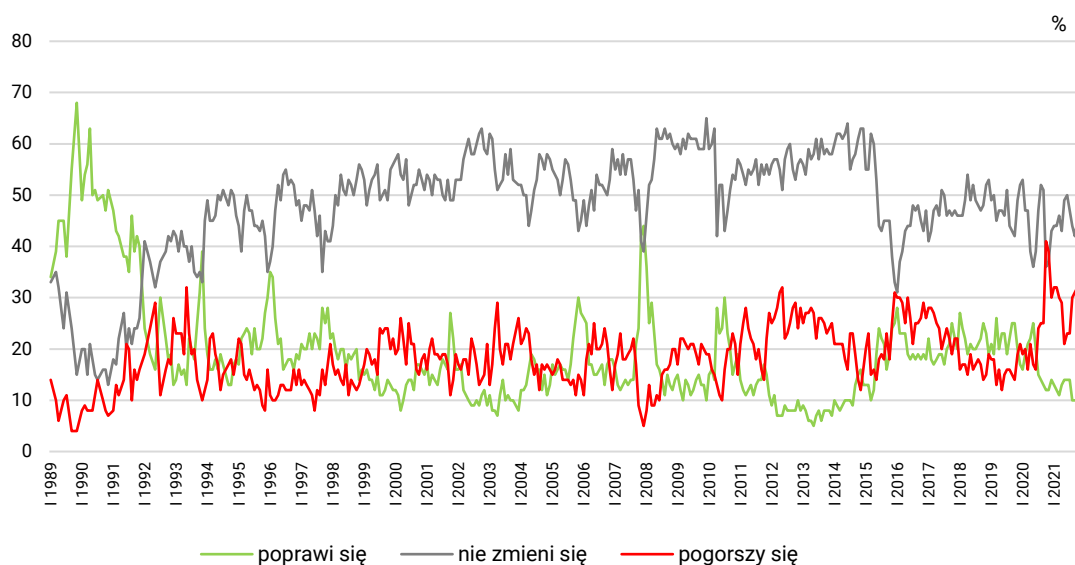
Biorąc pod uwagę charakterystyki społeczno-demograficzne badanych, można powiedzieć, że najbardziej niezadowolone z sytuacji politycznej w kraju są osoby w wieku 18–24 (61%), mieszkańcy dużych, mających co najmniej 100 tys. ludności, miast (65%), osoby najlepiej wykształcone i sytuowane (71% badanych z wykształceniem wyższym, 74% ankietowanych o dochodach *per capita* wynoszących co najmniej 3000 zł, 80% kadry kierowniczej i specjalistów, 72% właścicieli firm). Dobrym ocenom sytuacji politycznej sprzyja starszy wiek, mieszkanie w małej miejscowości oraz niższy status społeczno-ekonomiczny. Warto dodać, że także w grupach społeczno-demograficznych stosunkowo najlepiej postrzegających sytuację polityczną w Polsce odsetek niezadowolonych przewyższa odsetek zadowolonych.

Przewidywania

Nie zmieniły się istotnie przewidywania dotyczące rozwoju sytuacji politycznej w kraju w najbliższym roku. Utrzymanie *status quo* prognozuje 44% badanych (o 2 punkty więcej niż listopadzie). Pozostali częściej spodziewają się pogorszenia sytuacji politycznej (34% ogółu) niż jej poprawy (10%).

CBOS

RYS. 4. Czy, Pana(i) zdaniem, w ciągu najbliższego roku sytuacja polityczna w Polsce:



Pominięto odpowiedzi „Trudno powiedzieć”

TABELA 6

Czy, Pana(i) zdaniem, w ciągu najbliższego roku sytuacja polityczna w Polsce:	Wskazania respondentów według terminów badań													
	2020		2021											
	XI	XII	I	II	III	IV	V	VI	VII	VIII	IX	X	XI	XII
	w procentach													
– poprawi się	12	14	13	12	11	13	14	14	14	10	10	10	10	10
– nie zmieni się	37	43	44	44	46	43	49	50	47	44	42	45	42	44
– pogorszy się	39	30	32	32	30	29	21	23	23	30	31	32	34	34
Trudno powiedzieć	12	13	11	12	13	15	16	13	16	16	17	13	14	12

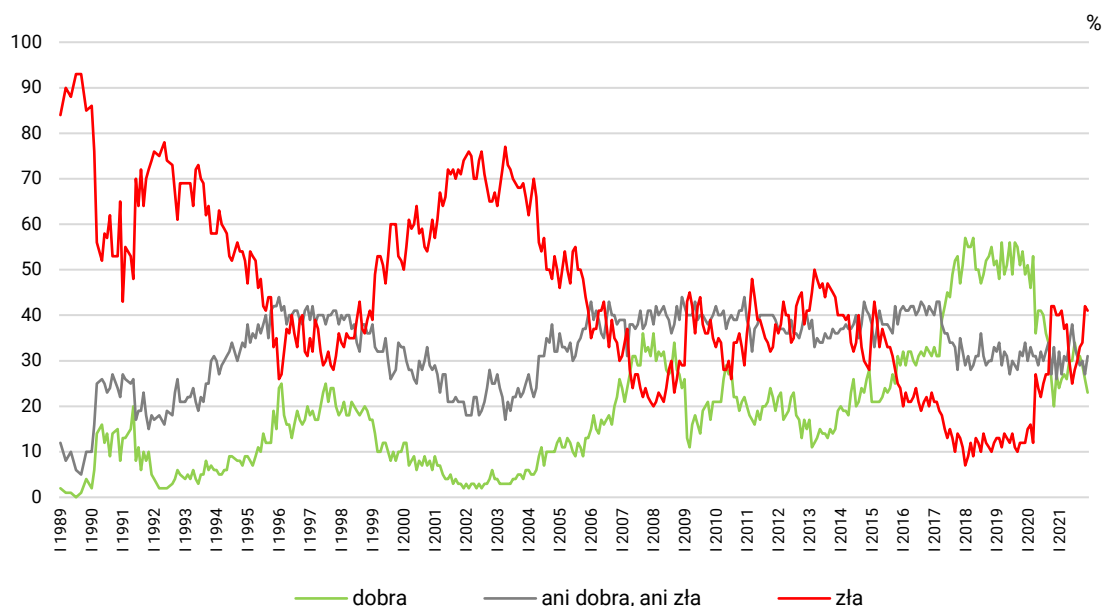
SYTUACJA GOSPODARCZA

Oceny

Utrzymuje się tendencja spadkowa w opiniach o sytuacji gospodarczej. Dobrze ocenia ją niespełna co czwarty ankietowany (23%, o 3 punkty mniej niż miesiąc temu). Jako złą postrzega ją 41% badanych. Z 27% do 31% wzrósł odsetek respondentów oceniających, że sytuacja gospodarcza jest „ani dobra, ani zła”.

CBOS

RYS. 5. Jak Pan(i) ogólnie ocenia obecną sytuację gospodarczą w Polsce?
Czy jest ona:



Pominięto odpowiedzi „Trudno powiedzieć”

TABELA 7

Jak Pan(i) ogólnie ocenia obecną sytuację gospodarczą w Polsce? Czy jest ona:	Wskazania respondentów według terminów badań													
	2020		2021											
	XI	XII	I	II	III	IV	V	VI	VII	VIII	IX	X	XI	XII
	w procentach													
– dobra	20	27	24	26	27	26	30	30	34	31	31	29	26	23
– ani dobra, ani zła	33	26	32	27	31	30	34	38	33	31	29	30	27	31
– zła	42	40	40	41	37	38	30	25	28	30	33	34	42	41
Trudno powiedzieć	4	6	5	5	5	6	6	7	5	8	7	7	6	5

Oceny sytuacji gospodarczej także w głównej mierze określają orientacja polityczna i światopoglądowa oraz preferencje polityczne. O ile ponad dwie piąte ankietowanych deklarujących prawicowe poglądy polityczne (44%) dobrze ocenia kondycję polskiej gospodarki, o tyle większość identyfikujących się z lewicą (63%) oraz prawie połowa określających swoje poglądy jako centrowe (48%) uważa, że jest ona zła. Dobrym ocenom sytuacji gospodarczej sprzyja częsty udział w praktykach religijnych, i odwrotnie – wraz ze spadkiem częstości tych praktyk wzrasta krytycyzm. W elektoratach dobrze stan gospodarki oceniają wyborcy Prawa i Sprawiedliwości, źle – zwolennicy ugrupowań opozycyjnych. Opinie osób niezdecydowanych, kogo poprzeć w wyborach parlamentarnych oraz biernych politycznie są mniej jednoznaczne, ale częściej negatywne niż pozytywne.

TABELA 8

Na kandydata której partii/bloku partii głosował(a)by Pan(i) w wyborach do Sejmu?	Jak Pan(i) ogólnie ocenia obecną sytuację gospodarczą w Polsce? Czy jest ona:			
	dobra	ani dobra, ani zła	zła	Trudno powiedzieć
	w procentach			
Prawo i Sprawiedliwość	58	29	8	5
Konfederacja Wolność i Niepodległość	9	23	67	1
Koalicja Obywatelska	7	23	70	0
Lewica	7	17	74	2
Polska 2050 Szymona Hołowni	4	24	68	4
Niezdecydowani, na kogo głosować	16	36	40	8
Niezamierzający głosować	15	42	36	7

Zróznicowanie opinii o sytuacji gospodarczej ze względu na cechy społeczno-demograficzne układu się dość podobnie jak w przypadku ocen sytuacji ogólnej oraz politycznej. Jako dobrą stosunkowo najczęściej postrzegają ją ludzie starsi (38% badanych w wieku 65+), mieszkańcy najmniejszych miast (35%), osoby z wykształceniem podstawowym (36%), ankietowani o miesięcznych dochodach *per capita* od 1000 zł do 1999 zł (29%). Częściej niż inni negatywnie oceniają stan gospodarki mieszkańcy dużych miast – liczących co najmniej 100 tys. mieszkańców (52%) i badani o wyższym statusie społeczno-ekonomicznym (55% z wykształceniem wyższym, 62% respondentów o miesięcznych dochodach *per capita* co najmniej 3000 zł, 62% kadry kierowniczej i specjalistów, 62% pracowników administracyjno-biurowych, 60% właścicieli firm).

Przewidywania

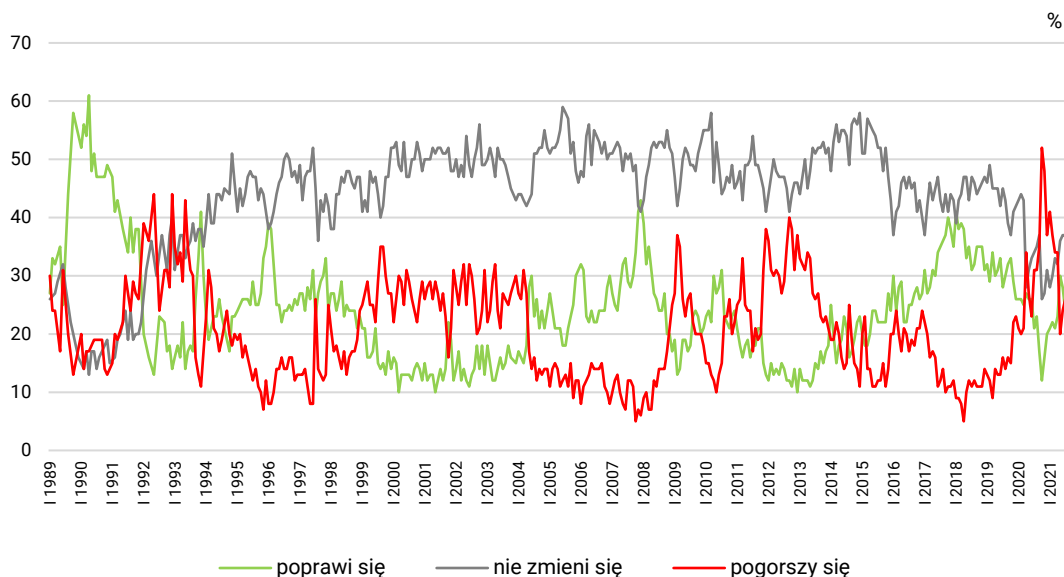
Podobny charakter jak w przypadku ocen mają zmiany w prognozach dotyczących sytuacji gospodarczej. Kolejny miesiąc z rzędu obserwujemy nieznaczny spadek odsetka osób spodziewających się poprawy sytuacji gospodarczej w ciągu najbliższego roku (od listopada zmniejszył się on z 16% do 14%). Pogorszenie stanu gospodarki przewiduje 41% badanych. Z kolei brak zmian prognozuje co trzeci z nich (33%, o 3 punkty więcej niż w listopadzie).

TABELA 9

Czy, Pana(i) zdaniem, w ciągu najbliższego roku sytuacja gospodarcza w Polsce:	Wskazania respondentów według terminów badań													
	2020		2021											
	XI	XII	I	II	III	IV	V	VI	VII	VIII	IX	X	XI	XII
	w procentach													
– poprawi się	16	20	21	22	21	23	30	28	24	18	20	19	16	14
– nie zmieni się	27	31	28	30	33	32	36	37	37	38	32	29	30	33
– pogorszy się	48	37	41	37	34	34	20	24	26	30	33	39	42	41
Trudno powiedzieć	9	13	10	11	12	11	14	11	13	14	15	13	11	12

CBOS

RYS. 6. Czy, Pana(i) zdaniem, w ciągu najbliższego roku sytuacja gospodarcza w Polsce:



Pominięto odpowiedzi „Trudno powiedzieć”

SYTUACJA WŁASNA BADANYCH I MATERIALNE WARUNKI ŻYCIA

Oceny

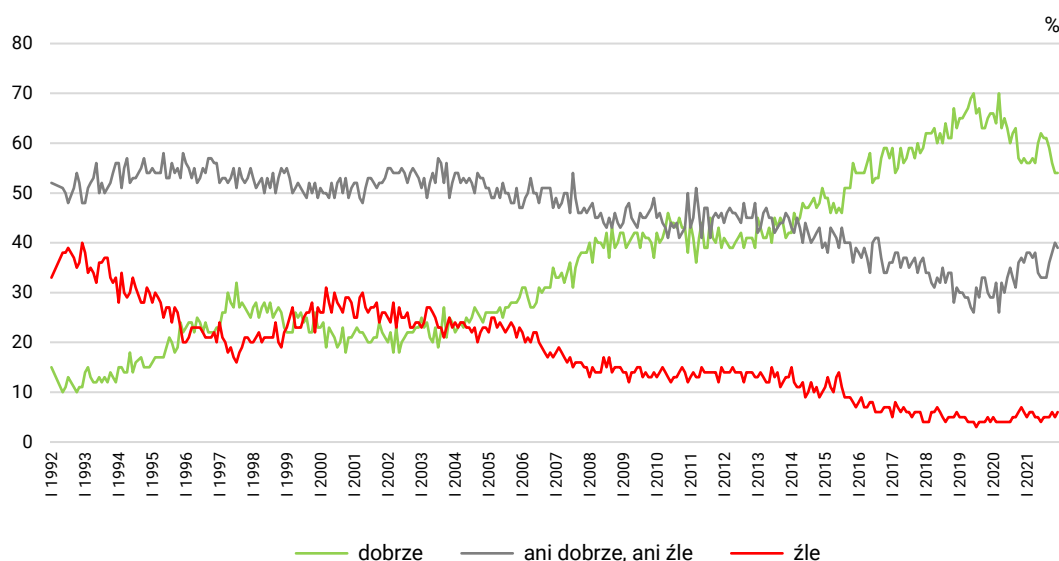
W ciągu ostatniego miesiąca stabilne pozostały oceny jakości życia rodziny. Ponad połowa badanych (54%) przyznaje, że im i ich rodzinom żyje się dobrze. Pozostali na ogół deklarują, że żyje im się średnio – ani dobrze, ani źle (ogółem 39%), a tylko nieliczni (6%) źle oceniają jakość życia swojego i swojej rodziny.

TABELA 10

Czy obecnie Panu(i) i Pana(i) rodzinie żyje się:	Wskazania respondentów według terminów badań													
	2020		2021											
	XI	XII	I	II	III	IV	V	VI	VII	VIII	IX	X	XI	XII
	w procentach													
– dobrze	56	57	56	56	57	56	60	62	61	61	59	56	54	54
– ani dobrze, ani źle	37	36	38	38	37	38	34	34	33	33	36	38	40	39
– źle	7	6	5	6	6	5	5	4	5	5	5	6	5	6

CBOS

RYS. 7. Czy obecnie Panu(i) i Pana(i) rodzinie żyje się:



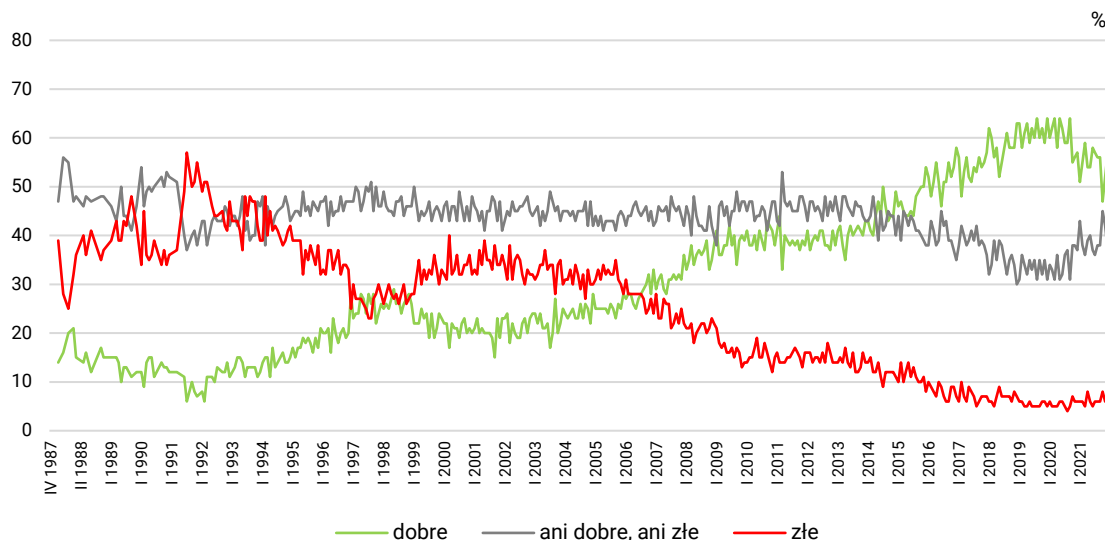
Pomięto odpowiedzi „Trudno powiedzieć”

Mimo dalszego pogarszania się opinii o sytuacji gospodarczej, drugi miesiąc z kolei obserwujemy poprawę ocen warunków materialnych gospodarstw domowych. Zadowolonych z sytuacji bytowej jest 57% badanych (o 5 punktów więcej niż w listopadzie). Pozostali zwykle określają swoje warunki materialne jako przeciętne – „ani dobre, ani złe” (ogółem 37%, o 5 punktów mniej niż poprzednio). Jedynie 6% źle ocenia sytuację materialną swojego gospodarstwa domowego.

TABELA 11

Jak Pan(i) ocenia obecne warunki materialne swojego gospodarstwa domowego? Czy są one:	Wskazania respondentów według terminów badań													
	2020		2021											
	XI	XII	I	II	III	IV	V	VI	VII	VIII	IX	X	XI	XII
	w procentach													
– dobre	56	57	51	55	59	54	54	58	57	56	56	47	52	57
– ani dobre, ani złe	38	37	43	38	36	39	40	37	36	38	38	45	42	37
– złe	6	6	6	6	5	8	6	5	6	6	6	8	6	6

RYS. 8. Jak Pan(i) ocenia obecne warunki materialne swojego gospodarstwa domowego? Czy są one:



Zadowolenie z poziomu życia rodziny, a także z warunków materialnych swojego gospodarstwa domowego rośnie wraz z dochodami *per capita*. Wśród osób o miesięcznych dochodach wynoszących co najmniej 3000 zł na osobę zadowolonych z jakości życia rodziny jest 79% badanych, zaś swoje warunki bytu dobrze w tej grupie ocenia 71%. W grupach społecznych i zawodowych największe odsetki zadowolonych notujemy wśród uczniów i studentów (odpowiednio 84% i 94%), właścicieli firm (odpowiednio 67% i 76%) oraz kadry kierowniczej i specjalistów (odpowiednio 66% i 70%).

Przewidywania

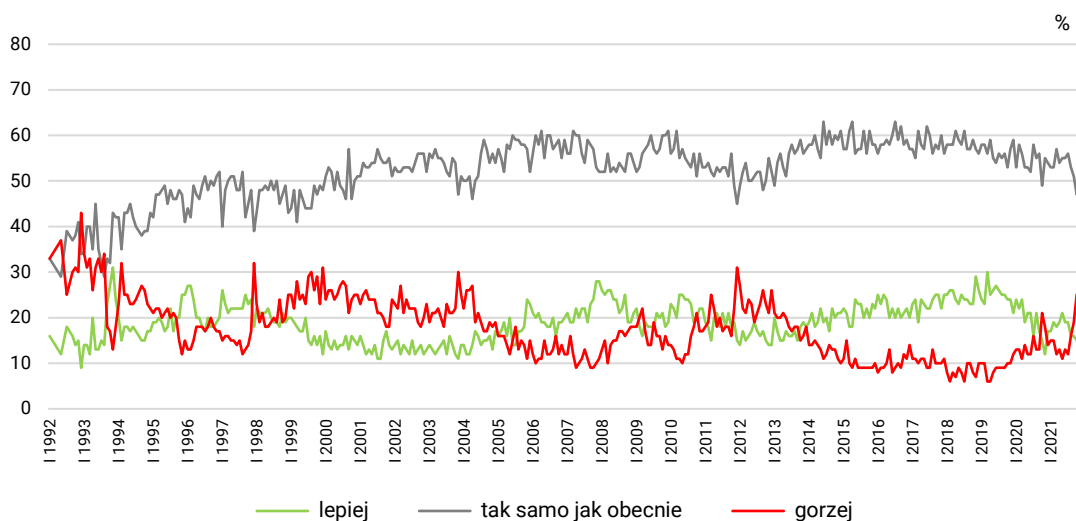
Przewidywania dotyczące poziomu życia rodziny i warunków bytu niewiele zmieniły się w ciągu ostatniego miesiąca. Połowa badanych (50%) spodziewa się, że za rok im i ich rodzinom będzie żyło się tak samo jak obecnie. Pozostali częściej prognozują pogorszenie (24%, o 2 punkty mniej niż w listopadzie) niż poprawę (14%).

TABELA 12

Jak Pan(i) sądzi, czy za rok Panu(i) i Pana(i) rodzinie będzie się żyło:	Wskazania respondentów według terminów badań													
	2020		2021											
	XI	XII	I	II	III	IV	V	VI	VII	VIII	IX	X	XI	XII
	w procentach													
– lepiej	12	17	17	19	18	19	21	19	19	16	16	15	13	14
– tak samo	55	54	53	53	57	54	55	55	56	53	51	47	49	50
– gorzej	18	14	15	15	12	13	11	13	12	16	19	25	26	24
Trudno powiedzieć	15	14	15	13	13	14	13	13	13	15	14	13	12	12

CBOS

RYS. 9. Jak Pan(i) sądzi, czy za rok Panu(i) i Pana(i) rodzinie będzie się żyło:



Pomięto odpowiedzi „Trudno powiedzieć”

Większość osób (61%, o 2 punkty więcej niż w listopadzie) nie przewiduje zmian w materialnych warunkach swojego gospodarstwa domowego. Pozostali częściej spodziewają się pogorszenia (25%) niż poprawy (14%).

CBOS

RYS. 10. Jak Pan(i) sądzi, czy w ciągu najbliższego roku warunki materialne Pana(i) gospodarstwa domowego:

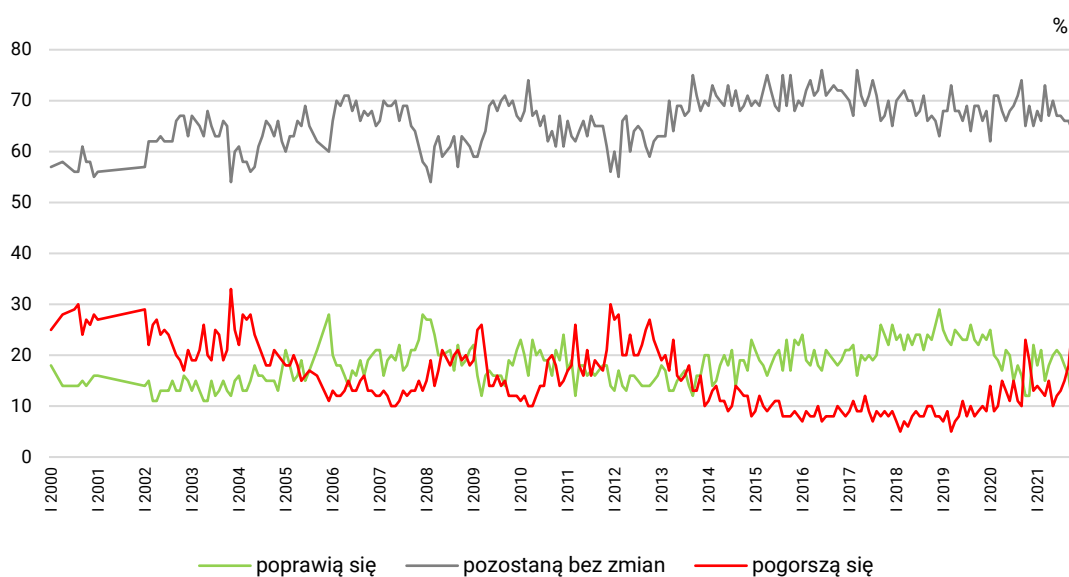


TABELA 13

Jak Pan(i) sądzi, czy w ciągu najbliższego roku warunki materialne Pana(i) gospodarstwa domowego:	Wskazania respondentów według terminów badań													
	2020		2021											
	XI	XII	I	II	III	IV	V	VI	VII	VIII	IX	X	XI	XII
	w procentach													
– poprawią się	12	22	18	21	15	18	20	21	20	18	16	10	15	14
– pozostaną bez zmian	69	65	68	66	73	67	70	67	67	66	66	64	59	61
– pogorszą się	19	13	14	13	12	15	10	12	13	15	18	26	26	25

W pierwszej połowie grudnia widoczna jest stabilizacja nastrojów społecznych. Największe i zarazem pozytywne zmiany notujemy w ocenach warunków materialnych gospodarstw domowych. Zadowolenie z warunków bytu powróciło do poziomu rejestrowanego przed październikowym spadkiem ocen. Jednocześnie nadal można zauważyć negatywny trend w opiniach o sytuacji gospodarczej.

Niezadowolenie przeważającej części społeczeństwa z sytuacji w kraju kontrastuje z raczej dobrymi ocenami położenia własnego.

Opracowała

Beata Roguska