

## Nastroje na rynku pracy w pierwszej dekadzie grudnia

Znak jakości przyznany CBOS przez  
Organizację Firm Badania Opinii i Rynku na rok 2020/21



Fundacja Centrum Badania Opinii Społecznej  
ul. Świętojerska 5/7, 00-236 Warszawa  
e-mail: sekretariat@cbos.pl; info@cbos.pl  
<http://www.cbos.pl>  
(48 22) 629 35 69

## SPIS TREŚCI

Sytuacja w zakładach pracy.....	1
Oceny .....	1
Przewidywania.....	4
Poczucie zagrożenia bezrobociem.....	6
Sytuacja na lokalnych rynkach pracy.....	8

Centrum Badania Opinii Społecznej od prawie 30 lat regularnie bada kwestie związane z rynkiem pracy w Polsce. Osoby pracujące zarobkowo pytamy o ocenę obecnej sytuacji w ich zakładach pracy oraz o przewidywania dotyczące tego, jak będzie się ona kształtować w ciągu najbliższych dwunastu miesięcy. Badamy też ich poczucie zagrożenia bezrobociem i pewności utrzymania obecnej pracy. O opinię na temat sytuacji na lokalnych rynkach pracy prosimy wszystkich dorosłych respondentów. Ze względu na trwający stan epidemii grudniowy sondaż z serii „Aktualne problemy i wydarzenia” przeprowadzono w ramach procedury mixed-mode<sup>1</sup>.

## SYTUACJA W ZAKŁADACH PRACY

### Oceny

W pierwszej połowie grudnia blisko trzy piąte (58%) pracujących zarobkowo oceniło pozytywnie obecną sytuację w swoich zakładach pracy, przy czym ponad połowa (51%) opisała ją jako „dobrą”, a zaledwie 7% uznało ją za „bardzo dobrą”. Niemal trzech na dziesięciu pracujących (28%) określiło sytuację w swoim miejscu pracy jako „ani dobrą, ani złą”, natomiast 11% respondentów stwierdziło, że sytuacja ta jest „zła”, jednak tylko co setny (1%) ocenił ją jako „bardzo złą”, a co dziesiąty (10%) uznał ją za po prostu „złą”. Dwóch na stu pytanych (2%) nie potrafiło zająć jednoznacznego stanowiska w tej kwestii.

---

<sup>1</sup> Badanie „Aktualne problemy i wydarzenia” (380) przeprowadzono w ramach procedury mixed-mode na reprezentatywnej imiennej próbie pełnoletnich mieszkańców Polski, wylosowanej z rejestru PESEL.

Każdy respondent wybierał samodzielnie jedną z metod:

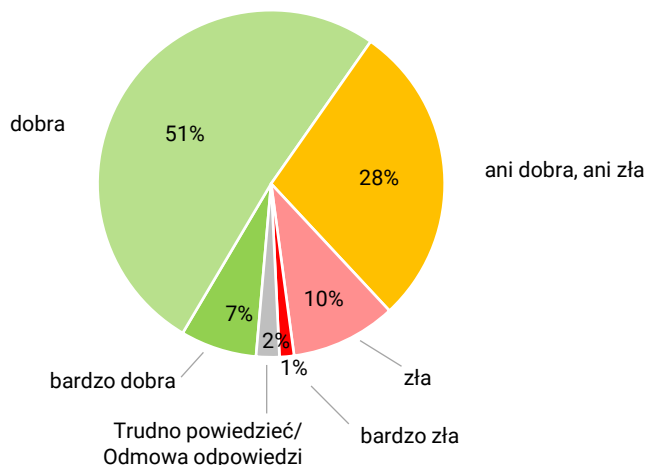
- wywiad bezpośredni z udziałem ankietera (metoda CAPI),
- wywiad telefoniczny po skontaktowaniu się z ankieterem CBOS (CATI) – dane kontaktowe respondent otrzymywał w liście zapowiednim od CBOS,
- samodzielne wypełnienie ankiety internetowej, do której dostęp był możliwy na podstawie loginu i hasła przekazanego respondentowi w liście zapowiednim od CBOS.

We wszystkich trzech przypadkach ankieta miała taki sam zestaw pytań oraz strukturę. Badanie zrealizowano w dniach od 29 listopada do 12 grudnia 2021 roku na próbie liczącej 1063 osoby (w tym: 47,0% metodą CAPI, 35,7% – CATI i 17,3% – CAWI).

CBOS realizuje badania statutowe w ramach opisanej wyżej procedury od maja 2020 roku, w każdym przypadku podając proporcje wywiadów bezpośrednich, telefonicznych i internetowych.

**RYS. 1. Jak Pan(i) ogólnie ocenia obecną sytuację w Pana(i) zakładzie pracy? Czy jest ona:**

ODPOWIEDZI OSÓB PRACUJĄCYCH ZAROBKOWO ŁĄCZNIE Z ROLNIKAMI I OSOBAMI POMAGAJĄCYMI W PROWADZENIU GOSPODARSTWA ROLNEGO ORAZ PRACUJĄCYMI NA WŁASNY RACHUNEK POZA ROLNICTWEM, W TYM TAKŻE EMERYTÓW I RENCISTÓW PRACUJĄCYCH W NIEPEŁNYM WYMIARZE GODZIN (N=601)



Oceny aktualnej sytuacji w zakładach pracy od pierwszej połowy września utrzymują się na zbliżonym poziomie. W porównaniu z poprzednim badaniem<sup>2</sup> w pierwszej dekadzie grudnia o 2 punkty procentowe przybyło oceniających ją jako „ani dobrą, ani złą”, a o 1 punkt procentowy ubyło ocen negatywnych. Mniej pracujących zarobkowo niż poprzednio nie potrafiło określić sytuacji w swoim zakładzie pracy (spadek o 2 punkty procentowe).

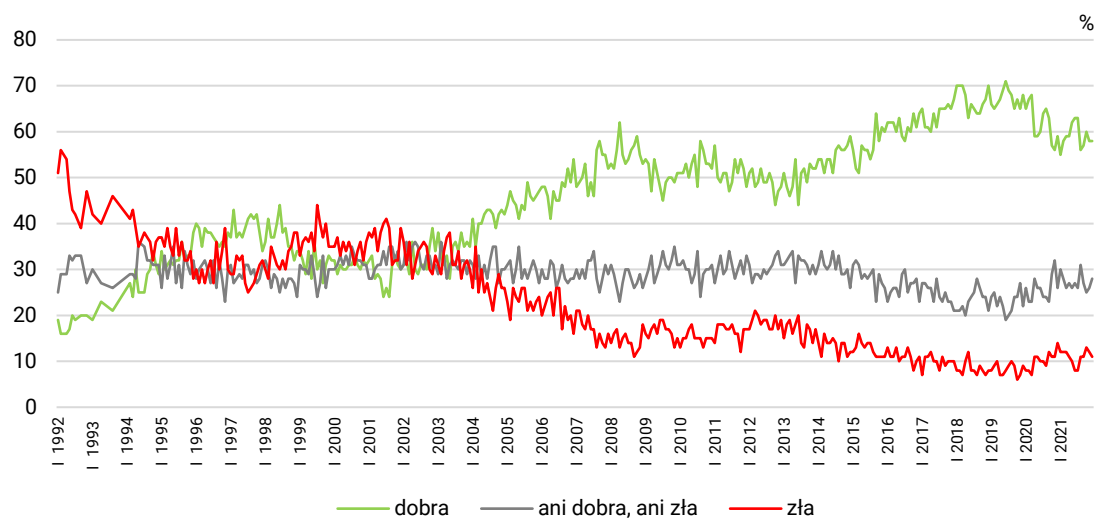
**TABELA 1**

Jak Pan(i) ogólnie ocenia obecną sytuację w Pana(i) zakładzie pracy? Czy jest ona:	Wskazania respondentów pracujących zarobkowo* według terminów badań													
	2020		2021											
	XI	XII	I	II	III	IV	V	VI	VII	VIII	IX	X	XI	XII
N*	566	549	623	650	636	620	639	685	649	642	669	649	610	601
	w procentach													
– dobra	56	59	55	58	59	59	62	63	63	56	57	60	58	58
– ani dobra, ani zła	32	26	30	28	26	27	26	27	26	31	27	25	26	28
– zła	11	14	12	12	12	11	10	8	8	11	11	13	12	11
Trudno powiedzieć/ Odmowa odpowiedzi	1	1	3	2	3	3	2	2	3	3	5	3	4	2

\* Dotyczy osób pracujących zarobkowo, także rolników oraz emerytów i rencistów pracujących w niepełnym wymiarze godzin

<sup>2</sup> Zob. komunikat CBOS „Nastroje na rynku pracy w pierwszej połowie listopada”, listopad 2021 (oprac. B. Badora).

RYS. 2. Jak Pan(i) ogólnie ocenia obecną sytuację w Pana(i) zakładzie pracy?<sup>\*</sup>  
Czy jest ona:



\* Odpowiedzi osób pracujących zarobkowo. Pominięto odpowiedzi „Trudno powiedzieć” i odmowy odpowiedzi

Oceny obecnej sytuacji w zakładach pracy wyraźnie różnicuje sektor własności (zob. tabelę aneksową 1). Najmniej opinii pozytywnych, tak jak w poprzednich miesiącach, wyrażają w tym względzie osoby pracujące w indywidualnych gospodarstwach rolnych (21%), w tym także ich właściciele (20%). Jednocześnie 29% ogółu pracujących w prywatnych gospodarstwach rolnych i taka sama część ich właścicieli oraz pomagających im członków rodzin uważa, że aktualna sytuacja w ich miejscu pracy jest zła. Najczęściej jednak twierdzą, że sytuacja ta jest „ani dobra, ani zła” (po 46%). W porównaniu z listopadem<sup>3</sup> przybyło tych opinii kosztem spadku odsetków ocen jednoznacznie pozytywnych i jednoznacznie negatywnych. Na tle innych osób pracujących poza prywatnym rolnictwem relatywnie wysokim odsetkiem ocen negatywnych (19%) wyróżniają się pracownicy instytucji, urzędów lub zakładów całkowicie państwowych, samorządowych lub publicznych, w tym także jednoosobowych spółek Skarbu Państwa, a od poprzedniego miesiąca nastroje w tej grupie wyraźnie się pogorszyły. Najlepiej sytuację w swoich zakładach pracy na początku grudnia oceniali natomiast pracujący w sektorze prywatnym poza rolnictwem – niemal dwie trzecie z nich (65%) określiło ją jako „dobrą”, a tylko 6% jako „złą”. W tej grupie badanych w porównaniu z poprzednim miesiącem widać też wyraźną poprawę ocen.

<sup>3</sup> Por. przypis 2.

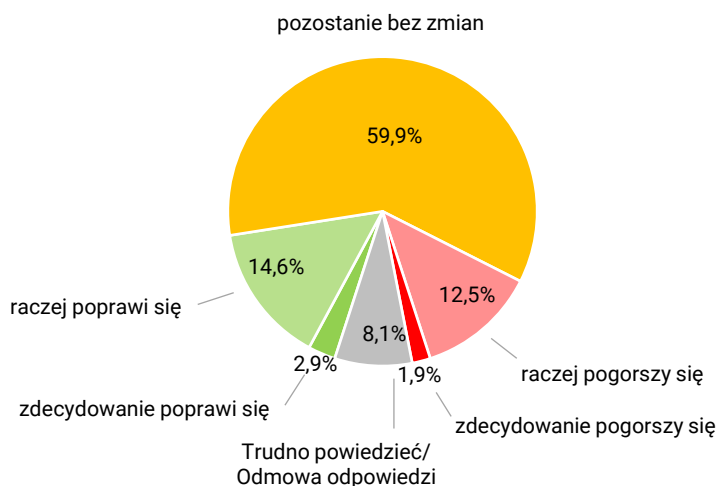
## Przewidywania

W pierwszej dekadzie grudnia, podobnie jak w poprzednich miesiącach, większość (59,9%) pracujących zarobkowo przewidywała, że w ciągu najbliższego roku sytuacja w ich zakładach pracy się nie zmieni. Wśród pozostałych znacznie więcej osób spodziewało się jej poprawy (17,5%) niż pogorszenia (14,4%).

CBOS

### RYS. 3. Czy, Pana(i) zdaniem, w ciągu najbliższego roku sytuacja w Pana(i) zakładzie pracy:

ODPOWIEDZI OSÓB PRACUJĄCYCH ZAROBKOWO ŁĄCZNIE Z ROLNIKAMI I OSOBAMI POMAGAJĄCYMI W PROWADZENIU GOSPODARSTWA ROLNEGO ORAZ PRACUJĄCYMI NA WŁASNY RACHUNEK POZA ROLNICTWEM, W TYM TAKŻE EMERYTÓW I RENCISTÓW PRACUJĄCYCH W NIEPEŁNYM WYMIARZE GODZIN (N=601)



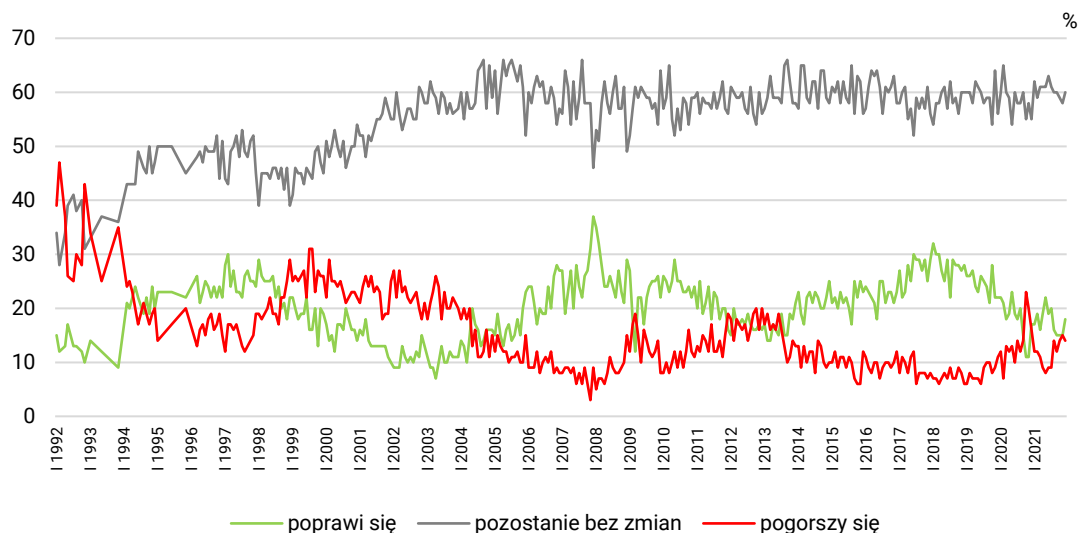
W porównaniu z poprzednim badaniem o 4 punkty procentowe spadł odsetek niepotrafiących przewidzieć, jak w ciągu najbliższego roku będzie wyglądała sytuacja w ich zakładach pracy, a przybyło przekonanych, że sytuacja ta poprawi się (wzrost o 3 punkty procentowe) lub pozostanie bez zmian (wzrost o 2 punkty procentowe). Nieznacznie mniej badanych niż poprzednio spodziewa się pogorszenia sytuacji (spadek o 1 punkt procentowy).

TABELA 2

Czy, Pana(i) zdaniem, w ciągu najbliższego roku <b>sytuacja w Pana(i) zakładzie pracy:</b>	Wskazania respondentów pracujących zarobkowo* według terminów badań													
	2020		2021											
	XI	XII	I	II	III	IV	V	VI	VII	VIII	IX	X	XI	XII
N*	566	549	623	650	636	620	639	685	649	642	669	649	610	601
	w procentach													
– poprawi się	11	17	17	19	16	19	22	19	20	16	15	15	15	18
– pozostanie bez zmian	58	55	62	59	61	61	61	63	61	60	60	59	58	60
– pogorszy się	20	16	12	12	11	9	8	9	9	14	12	14	15	14
Trudno powiedzieć/ Odmowa odpowiedzi	11	12	9	10	12	11	9	9	10	11	13	12	12	8

\* Dotyczy osób pracujących zarobkowo, także rolników oraz emerytów i rencistów pracujących w niepełnym wymiarze godzin

RYS. 4. Czy, Pana(i) zdaniem, w ciągu najbliższego roku sytuacja w Pana(i) zakładzie pracy\*:



\* Odpowiedzi respondentów pracujących zarobkowo. Pominięto odpowiedzi „Trudno powiedzieć” i odmowy odpowiedzi

Prognozy dotyczące rozwoju sytuacji w zakładach pracy respondentów w ciągu najbliższego roku od momentu badania najbardziej różnicuje ocena stanu aktualnego. Na tle pozostałych badanych ponadprzeciętnym optymizmem wyróżniają się dobrze oceniający obecną sytuację w swoich zakładach pracy – niemal co czwarty z nich (23%) spodziewa się, że w ciągu najbliższego roku jeszcze się ona poprawi. Im gorzej badani oceniają obecną sytuację w swoich zakładach pracy, tym częściej wyrażają przekonanie, że w ciągu najbliższych dwunastu miesięcy sytuacja w nich się pogorszy (od 9% wśród oceniających ją dobrze do 41% w grupie oceniających ją źle).

TABELA 3

Czy, Pana(i) zdaniem, w ciągu najbliższego roku, sytuacja w Pana(i) zakładzie pracy*:	Jak Pan(i) ogólnie ocenia obecną sytuację w Pana(i) zakładzie pracy?		
	Czy jest ona:		
	dobra	ani dobra, ani zła	zła
– poprawi się	23	10	11
– pozostanie bez zmian	61	67	40
– pogorszy się	9	17	41
Trudno powiedzieć/Odmowa odpowiedzi	7	5	8

\* Odpowiedzi osób pracujących zarobkowo, także rolników oraz emerytów i rencistów pracujących w niepełnym wymiarze godzin (N=601)

Prognozy sytuacji w zakładach pracy wyraźnie różnicuje też sektor własności, przy czym największym pesymizmem wyróżniają się pracujący w prywatnych gospodarstwach rolnych (aż 36% z nich uważa, że w ciągu najbliższego roku sytuacja w ich miejscu pracy się pogorszy), a optymizmem pracujący w sektorze prywatnym poza rolnictwem (23% z nich spodziewa się poprawy) –



zob. tabelę aneksową 2. W porównaniu z poprzednim miesiącem<sup>4</sup> poprawiły się prognozy w grupie pracujących w sektorze prywatnym poza rolnictwem, pogorszyły wśród pracujących w prywatnych gospodarstwach rolnych oraz w spółkach właścicieli prywatnych i państwa, natomiast wśród pracowników instytucji, urzędów lub zakładów całkowicie państwowych, samorządowych lub publicznych, w tym także jednoosobowych spółek Skarbu Państwa – wyraźniej niż poprzednio – spolaryzowały się. Warto też dodać, iż poprawiły się przewidywania co do przyszłości zakładów pracy wśród pracowników usług oraz – nielicznie reprezentowanych w badaniu – pracujących zarobkowo studentów i pełnoletnich uczniów.

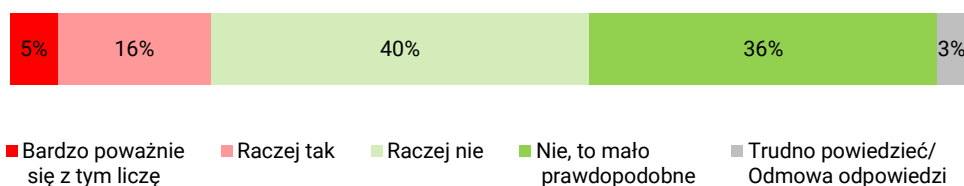
## POCZUCIE ZAGROŻENIA BEZROBOCIEM

W pierwszej dekadzie grudnia możliwość utraty obecnej pracy brało pod uwagę 21% pracujących zarobkowo, przy czym co dwudziesty (5%) deklarował, że bardzo poważnie się z tym liczy. Ponad jedna trzecia (36%) pytanych uznała to za mało prawdopodobne, a dwie piąte respondentów (40%) raczej nie brało tego pod uwagę. Trzech na stu (3%) nie potrafiło jednoznacznie określić się w tej kwestii.

CBOS

### RYS. 5. Czy liczy się Pan(i) z możliwością utraty obecnej pracy (zwolnienia, bankructwa, upadku, likwidacji zakładu, gospodarstwa itp.)?

ODPOWIEDZI OSÓB PRACUJĄCYCH ZAROBKOWO ŁĄCZNIE Z ROLNIKAMI I OSOBAMI POMAGAJĄCYMI W PROWADZENIU GOSPODARSTWA ROLNEGO ORAZ PRACUJĄCYMI NA WŁASNY RACHUNEK POZA ROLNICTWEM, W TYM TAKŻE EMERYTÓW I RENCISTÓW PRACUJĄCYCH W NIEPEŁNYM WYMIARZE GODZIN (N=601)



W porównaniu z pierwszą połową listopada o 3 punkty procentowe przybyło badanych niebiorących pod uwagę możliwości utraty obecnej pracy, nieznacznie (o 1 punkt procentowy) wzrósł też odsetek wątpiących w stabilność obecnego źródła utrzymania, a o 4 punkty procentowe ubyło niepotrafiących jednoznacznie określić się w tej kwestii.

<sup>4</sup> Por. przypis 2.

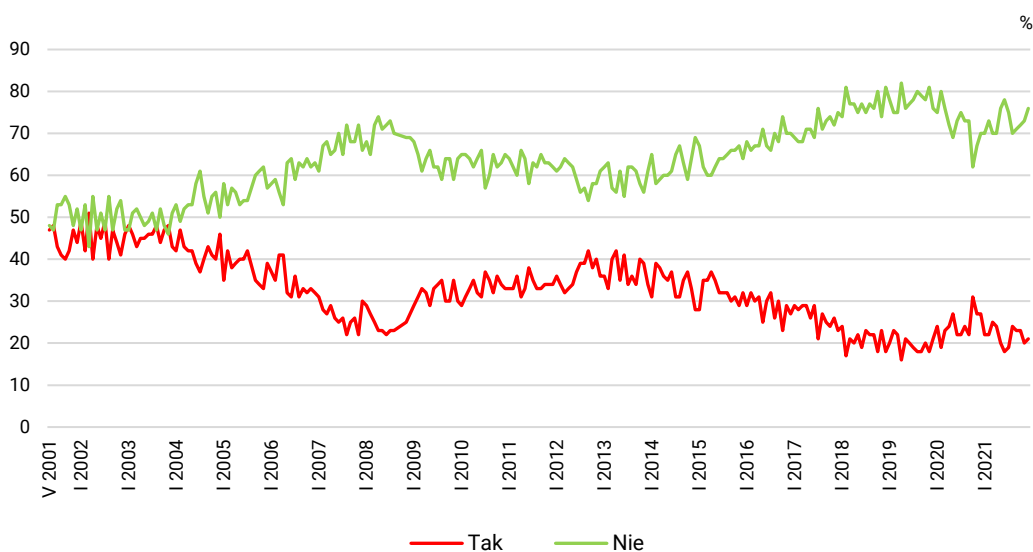
TABELA 4

Czy liczy się Pan(i) z <b>możliwością utraty obecnej pracy</b> (zwolnienia, bankructwa, upadku, likwidacji zakładu, gospodarstwa itp.)?	Wskazania osób pracujących zarobkowo* według terminów badań													
	2020		2021											
	XI	XII	I	II	III	IV	V	VI	VII	VIII	IX	X	XI	XII
	N=566	N=549	N=623	N=650	N=636	N=620	N=639	N=685	N=649	N=642	N=669	N=649	N=610	N=601
	w procentach													
Bardzo poważnie się z tym liczę	6	6	4	5	4	7	3	3	4	5	4	5	3	5
Raczej tak	21	21	18	17	21	17	17	15	15	19	19	18	17	16
Raczej nie	34	38	37	39	33	37	33	36	37	34	35	35	36	40
Nie, to mało prawdopodobne	33	32	33	34	37	33	43	42	38	35	36	37	37	36
Trudno powiedzieć/ Odmowa odpowiedzi	6	3	8	5	5	6	3	4	6	6	5	6	7	3

\* Dotyczy osób pracujących zarobkowo, także rolników oraz emerytów i rencistów pracujących w niepełnym wymiarze godzin

CBOS

RYS. 6. Czy liczy się Pan(i) z możliwością utraty obecnej pracy (zwolnienia, bankructwa, upadku, likwidacji zakładu, gospodarstwa itp.)?\*



\* Zsumowano odsetki odpowiedzi: „Bardzo poważnie się z tym liczę” i „Raczej tak” (Tak) oraz „Nie, to mało prawdopodobne” i „Raczej nie” (Nie). Pominięto odpowiedzi „Trudno powiedzieć” i odmowy odpowiedzi

Uwaga: pytanie zadawano respondentom pracującym zarobkowo, łącznie z rolnikami i osobami pomagającymi w prowadzeniu gospodarstwa rolnego oraz pracującymi na własny rachunek poza rolnictwem

Analizy wielozmiennowe wskazują, iż poczucie bezpieczeństwa zatrudnienia zależy przede wszystkim od prognoz dotyczących rozwoju sytuacji w zakładzie pracy w ciągu najbliższych dwunastu miesięcy. Im bardziej optymistyczne przewidywania co do przyszłej sytuacji w zakładzie pracy, tym więcej przekonanych, że utrata obecnej pracy jest mało prawdopodobna (od 30% w grupie przewidujących pogorszenie do 45% wśród oczekujących poprawy). Analogicznie, im gorsze prognozy, tym więcej

badanych poważnie liczy się z możliwością utraty pracy (od 2% w grupie zakładających, że sytuacja się poprawi do 10% wśród spodziewających się jej pogorszenia). Warto jednak dodać, iż w tym miesiącu – niezależnie od prognoz dotyczących zakładów pracy – większość pytanym deklarowała, że nie bierze pod uwagę możliwości utraty obecnej pracy.

TABELA 5

Czy liczy się Pan(i) z <b>możliwością utraty obecnej pracy</b> (zwolnienia, bankructwa, upadku, likwidacji zakładu, gospodarstwa itp.)?*	Czy, Pana(i) zdaniem, w ciągu najbliższego roku, sytuacja w Pana(i) zakładzie pracy:			
	poprawi się	pozostanie bez zmian	pogorszy się	Trudno powiedzieć
	procentowanie w kolumnach			
Bardzo poważnie się z tym liczę	2	5	10	2
Raczej tak	11	13	28	28
Raczej nie	41	44	30	20
Nie, to mało prawdopodobne	45	36	30	34
Trudno powiedzieć	1	2	3	16

\* Odpowiedzi osób pracujących zarobkowo (N=601)

Pewność zatrudnienia i poczucie zagrożenia utratą pracy wyraźnie różnicuje też sektor własności. Najwięcej przekonanych, że utrata obecnej pracy jest mało prawdopodobna, znajdujemy wśród pracujących w prywatnych gospodarstwach rolnych (54%) oraz instytucjach, urzędach lub zakładach całkowicie państwowych, samorządowych lub publicznych, w tym także jednoosobowych spółkach Skarbu Państwa (49%). Najmniej pewnych utrzymania obecnej pracy (29%) i najczęściej biorących pod uwagę możliwość jej utraty (27%) jest natomiast w grupie pracowników spółek właścicieli prywatnych i państwa (zob. tabelę aneksową 3). Warto jednak dodać, iż – w porównaniu z poprzednim miesiącem<sup>5</sup> – nastroje pracowników spółek właścicieli prywatnych i państwa poprawiły się. Wzrosło też poczucie bezpieczeństwa zatrudnienia wśród pracowników instytucji, urzędów lub zakładów całkowicie państwowych, samorządowych lub publicznych, w tym także jednoosobowych spółek Skarbu Państwa. Biorąc pod uwagę grupy zawodowe, zauważyć można natomiast wyraźną poprawę poczucia bezpieczeństwa wśród pracowników usług oraz specjalistów średniego szczebla i techników. Pogorszyły się natomiast nastroje prowadzących pozarolniczą działalność gospodarczą i robotników niewykwalifikowanych.

## SYTUACJA NA LOKALNYCH RYNKACH PRACY

W pierwszej połowie grudnia ponad połowa (53%) ogółu badanych wyraziła przekonanie, że w ich miejscowości lub okolicy można wprawdzie znaleźć jakąś pracę, ale trudno jest o pracę odpowiednią.

<sup>5</sup> Por. przypis 2.

Wśród pozostałych największą grupę (18%) stanowili uważający, że trudno jest tam znaleźć jakąkolwiek pracę. Co dwudziesty (5%) ankietowany stwierdził, że w jego miejscowości lub jej okolicy nie można znaleźć żadnej pracy. Trzykrotnie większą grupę (15%) stanowili natomiast przekonani, że bez większych problemów można tam znaleźć odpowiednią pracę. Co dziesiąty respondent (10%) uchylił się od jednoznacznej oceny sytuacji.

CBOS

RYS. 7. Jak określił(a)by Pan(i) sytuację na rynku pracy w Pana(i) miejscowości lub w okolicy? Czy, Pana(i) zdaniem, obecnie:

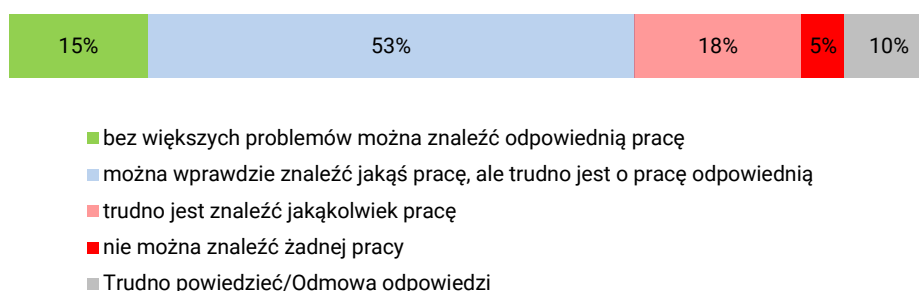
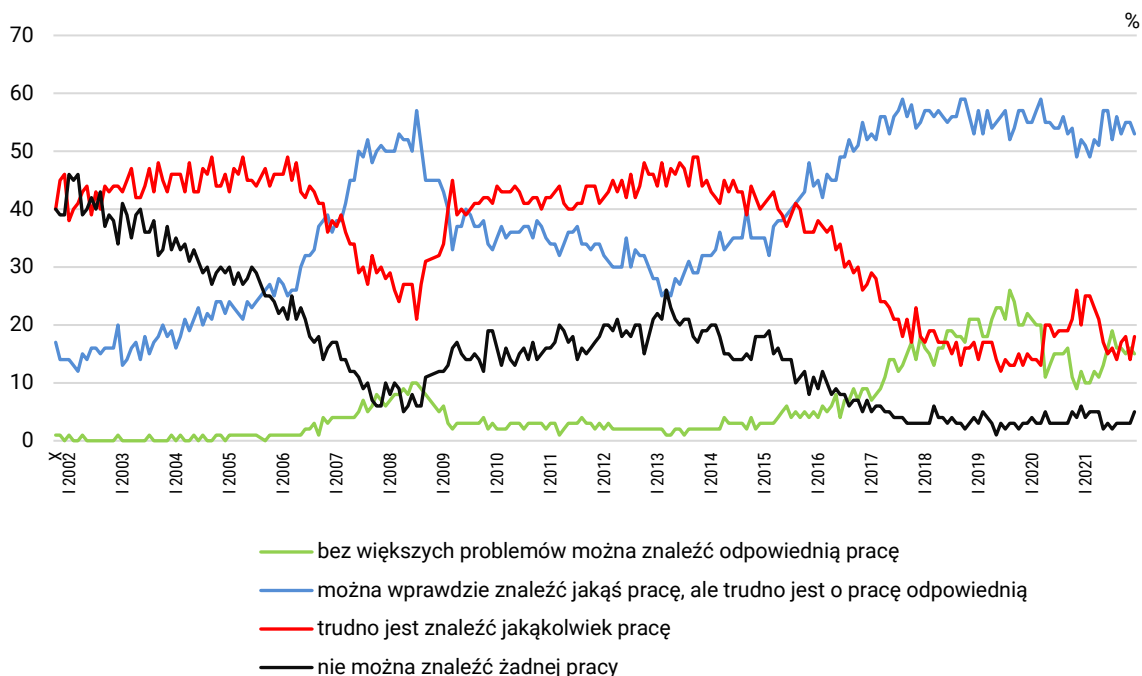


TABELA 6

Jak określił(a)by Pan(i) sytuację na rynku pracy w Pana(i) miejscowości lub okolicy? Czy, Pana(i) zdaniem, obecnie:	Wskazania respondentów według terminów badań													
	2020		2021											
	XI	XII	I	II	III	IV	V	VI	VII	VIII	IX	X	XI	XII
	w procentach													
– bez większych problemów można znaleźć odpowiednią pracę	9	12	10	10	12	11	13	16	19	16	16	15	16	15
– można wprawdzie znaleźć jakąś pracę, ale trudno jest o pracę odpowiednią	49	52	51	49	52	51	57	57	52	56	53	55	55	53
– trudno jest znaleźć jakąkolwiek pracę	26	20	25	25	23	21	17	15	16	14	17	18	14	18
– nie można znaleźć żadnej pracy	4	6	4	5	5	5	2	3	2	3	3	3	3	5
Trudno powiedzieć/Odmowa odpowiedzi	12	10	10	10	9	12	11	9	11	11	11	9	12	10

W pierwszej dekadzie grudnia oceny sytuacji na lokalnych rynkach pracy wyraźnie się pogorszyły i w efekcie są one najniższe z notowanych w okresie od maja br., ale nadal lepsze niż w pierwszym kwartale tego roku. Przede wszystkim w porównaniu z poprzednim miesiącem o 6 punktów procentowych przybyło badanych oceniających, że w ich miejscu zamieszkania lub okolicy trudno jest znaleźć jakąkolwiek pracę lub jest to całkowicie niemożliwe (wzrost do 23%). Jednocześnie mniejszy odsetek respondentów niż poprzednio stwierdził, że w ich okolicy można znaleźć pracę (spadek o 3 punkty procentowe do 68%). W porównaniu z poprzednim badaniem nieco mniej ankietowanych uchyliło się od jednoznacznej oceny sytuacji (spadek z 12% do 10%).

RYS. 8. Jak określił(a)by Pan(i) sytuację na rynku pracy w Pana(i) miejscowości lub okolicy? Czy, Pana(i) zdaniem, obecnie:



Pominięto odpowiedzi „Trudno powiedzieć” i odmowy odpowiedzi

Opinie o lokalnych rynkach pracy niezmiennie wyraźnie różnicuje wielkość miejscowości, w której mieszkają badani (zob. tabelę aneksową 4). W pierwszej dekadzie grudnia, tak jak w poprzednich miesiącach, najgorzej oceniali ją mieszkańcy wsi i najmniejszych miast (do 19 999 ludności). Co czwarty (25%) mieszkaniec wsi stwierdził, że w jego miejscowości lub w okolicy trudno jest znaleźć jakąkolwiek pracę, a 9% uważało, że jest to w ogóle niemożliwe. Na trudności ze znalezieniem pracy lub całkowity brak takiej możliwości w miejscu zamieszkania lub okolicy wskazywało łącznie 38% mieszkańców miast liczących do 19 999 ludności, jednocześnie respondenci z najmniejszych miast rzadziej niż inni badani twierdzili, że można tam bez większych problemów znaleźć odpowiednią pracę (9%). Im większe miasto, tym lepsze oceny sytuacji na lokalnym rynku pracy. Najlepiej postrzegali ją mieszkańcy co najmniej półmilionowych miast, z których blisko co trzeci (31%) był przekonany, że w jego mieście lub okolicy bez większych problemów można znaleźć odpowiednią pracę, a dodatkowo połowa (50%) uważała, że można tam znaleźć pracę, choć trudno jest o tę odpowiednią. Ponadto żaden z badanych mieszkańców największych miast nie stwierdził, że nie ma tam w ogóle możliwości znalezienia pracy.

Grudniowe oceny sytuacji na lokalnych rynkach pracy wiążą się też z wiekiem, płcią i wykształceniem respondentów. Lepiej niż starsi badani sytuację w swoim miejscu zamieszkania lub okolicy postrzegają osoby w wieku 18–45 lat. Biorąc pod uwagę płeć badanych, możemy zauważyć, iż mężczyźni znacznie częściej niż kobiety twierdzą, że w ich miejscowości lub okolicy bez większych

problemów można znaleźć odpowiednią pracę (20% wobec 11%), natomiast kobiety częściej wskazują na mniejsze lub większe problemy ze znalezieniem zatrudnienia (27% wobec 19%). Na tle pozostałych badanych wyraźnie gorszymi ocenami istniejących lokalnie możliwości znalezienia pracy wyróżniają się osoby z wykształceniem podstawowym lub gimnazjalnym. Im wyższy poziom wykształcenia, tym mniej przekonanych, że w ich miejscu zamieszkania lub okolicy trudno jest znaleźć jakąkolwiek pracę lub jest to w ogóle niemożliwe.

W porównaniu z poprzednim miesiącem<sup>6</sup> największe pogorszenie ocen sytuacji na lokalnych rynkach pracy odnotowaliśmy wśród mieszkańców najmniejszych miejscowości (wsi i miast do 19 999 ludności), respondentów najslabiej wykształconych (z wykształceniem podstawowym lub gimnazjalnym), badanych w wieku 18-34 lata, a także wśród bezrobotnych, osób zajmujących się prowadzeniem własnego gospodarstwa domowego, rolników, prywatnych przedsiębiorców oraz robotników wykwalifikowanych.

\*\*\*

W pierwszej dekadzie grudnia oceny aktualnej sytuacji w zakładach pracy były niemal identyczne jak miesiąc wcześniej. Nieco poprawiły się natomiast prognozy dotyczące sytuacji w zakładach pracy w następnym roku i minimalnie przybyło badanych w mniejszym lub większym stopniu deklarujących pewność utrzymania obecnej pracy. Wśród ogółu badanych wyraźnie pogorszyły się natomiast oceny sytuacji na lokalnych rynkach pracy (w szczególności dotyczy to mieszkańców wsi i miast do 19 999 ludności).

Opracowała

Barbara Badora

---

<sup>6</sup> Por. przypis 2.