

Nastroje społeczne w styczniu

Znak jakości przyznany CBOS przez
Organizację Firm Badania Opinii i Rynku na rok 2022



Fundacja Centrum Badania Opinii Społecznej
ul. Świętojerska 5/7, 00-236 Warszawa
e-mail: sekretariat@cbos.pl; info@cbos.pl
<http://www.cbos.pl>
(48 22) 629 35 69

SPIS TREŚCI

Rozwój ogólnej sytuacji w kraju	1
Oceny	1
Przewidywania	3
Sytuacja polityczna	4
Oceny	4
Przewidywania	6
Sytuacja gospodarcza	7
Oceny	7
Przewidywania	8
Sytuacja własna badanych i materialne warunki życia	9
Oceny	9
Przewidywania	11

Widoczna w drugiej połowie minionego roku tendencja do pogarszania się nastrojów społecznych w grudniu wyhamowała. W styczniu¹ obserwujemy ponowny spadek nastrojów.

ROZWÓJ OGÓLNEJ SYTUACJI W KRAJU

Oceny

Pogorszyły się ogólne oceny sytuacji w kraju. Przekonanie, że sytuacja w Polsce zmierza w dobrym kierunku, wyraża obecnie nieco więcej niż co piąty ankietowany (21%, o 4 punkty procentowe mniej niż w grudniu). Po raz ostatni równie niski odsetek zadowolonych z sytuacji w kraju notowaliśmy w sierpniu 2014 roku. Źle bieg spraw ocenia 61% badanych (o 2 punkty więcej niż miesiąc temu).

TABELA 1

Czy, ogólnie rzecz biorąc, sytuacja w naszym kraju zmierza w dobrym czy też w złym kierunku?	Wskazania respondentów według terminów badań													
	2020	2021												2022
	XII	I	II	III	IV	V	VI	VII	VIII	IX	X	XI	XII	I
	w procentach													
W dobrym	28	29	32	30	30	35	36	33	31	30	28	23	25	21
W złym	56	54	54	54	53	45	43	46	54	52	56	62	59	61
Trudno powiedzieć	16	17	14	16	17	20	21	21	15	18	16	16	16	18

¹ Badanie „Aktualne problemy i wydarzenia” (381) przeprowadzono w ramach procedury mixed-mode na reprezentatywnej imiennej próbie pełnoletnich mieszkańców Polski, wylosowanej z rejestru PESEL.

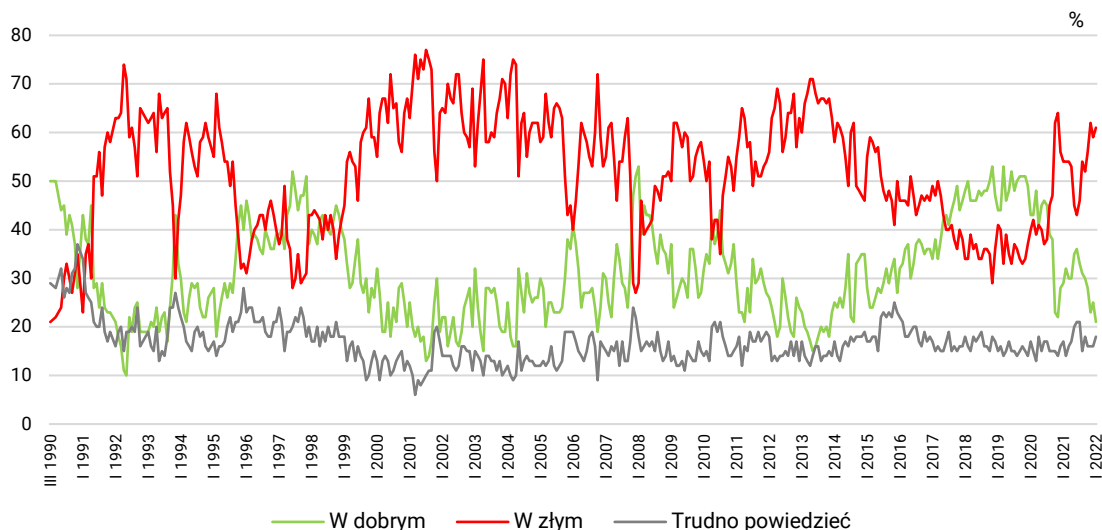
Każdy respondent wybierał samodzielnie jedną z metod:

- wywiad bezpośredni z udziałem ankietera (metoda CAPI),
- wywiad telefoniczny po skontaktowaniu się z ankieterem CBOS (CATI) – dane kontaktowe respondent otrzymywał w liście zapowiednim od CBOS,
- samodzielne wypełnienie ankiety internetowej, do której dostęp był możliwy na podstawie loginu i hasła przekazanego respondentowi w liście zapowiednim od CBOS.

We wszystkich trzech przypadkach ankieta miała taki sam zestaw pytań oraz strukturę. Badanie zrealizowano w dniach od 3 do 13 stycznia 2022 roku na próbie liczącej 1135 osób (w tym: 46,4% metodą CAPI, 33,1% – CATI i 20,4% – CAWI).

CBOS realizuje badania statutowe w ramach opisanej wyżej procedury od maja 2020 roku, w każdym przypadku podając proporcję wywiadów bezpośrednich, telefonicznych i internetowych.

RYS. 1. Czy, ogólnie rzecz biorąc, sytuacja w naszym kraju zmierza w dobrym czy też w złym kierunku?



Spośród podstawowych cech społeczno-demograficznych opinie o sytuacji w kraju najbardziej różnicuje wiek, a w dalszej kolejności także wykształcenie i ogólnie status społeczno-ekonomiczny oraz miejsce zamieszkania. Względnie najlepiej sytuację w Polsce oceniają starsi respondenci, szczególnie w grupie 65+ (38% ocen pozytywnych), a lepiej niż przeciętnie także badani z wykształceniem zasadniczym zawodowym (34%) i – rzadziej – podstawowym (28%), a także osoby stosunkowo słabiej (ale nie najgorzej) sytuowane – o miesięcznych dochodach *per capita* od 1000 zł do 1499 zł (29%). Stosunkowo najczęściej niezadowolone wyrażają młodszy respondenci, szczególnie mający od 25 do 34 lat (79%), oraz osoby o wyższym statusie społeczno-ekonomicznym (76% badanych z wykształceniem wyższym, 72% mających miesięcznie do dyspozycji co najmniej 3000 zł na osobę, 80% kadry kierowniczej i specjalistów, średniego personelu i techników, 77% właścicieli firm, 76% pracowników administracyjno-biurowych). Niezależnie od tych zróżnicowań we wszystkich kategoriach wyróżnionych ze względu na podstawowe charakterystyki społeczno-demograficzne przeważają negatywne oceny sytuacji w kraju.

Postrzeganie sytuacji w Polsce zależy jednak przede wszystkim od orientacji politycznej oraz preferencji partyjnych, a w mniejszym stopniu także od religijności. Z biegu spraw w kraju zadowolonych jest ponad dwie piąte deklarujących prawicowe poglądy polityczne (42%), podczas gdy zdecydowana większość identyfikujących się z lewicą lub politycznym centrum sądzi, że sprawy idą w złym kierunku (odpowiednio 87% i 70%). Dobrej ocenie sytuacji sprzyja zaangażowanie w praktyki religijne – wśród uczestniczących w nich kilka razy w tygodniu odsetek pozytywnych opinii sięga 44%, niepraktykujący należą natomiast do najczęściej wyrażających niezadowolone w tej kwestii (74%).

W elektoratach ugrupowań cieszących się obecnie największym poparciem społecznym rozwój sytuacji w kraju dobrze oceniają w większości jedynie zadeklarowani wyborcy Prawa i Sprawiedliwości. Sympatycy ugrupowań opozycyjnych, ale także osoby niezdecydowane, kogo poprzeć w wyborach, oraz niegłosujący na ogół wyrażają niezadowolenie z kierunku rozwoju sytuacji w Polsce.

TABELA 2

Na kandydata której partii/bloku partii głosował(a)by Pan(i) w wyborach do Sejmu?	Czy, ogólnie rzecz biorąc, sytuacja w naszym kraju zmierza w dobrym czy też w złym kierunku?		
	W dobrym	W złym	Trudno powiedzieć
	w procentach		
Prawo i Sprawiedliwość	64	15	21
Polska 2050 Szymona Hołowni	7	88	5
Konfederacja Wolność i Niepodległość*	5	89	6
Lewica*	2	89	9
Koalicja Obywatelska	2	93	5
Niezdecydowani, na kogo głosować	8	66	27
Niezamierzający głosować	14	61	25

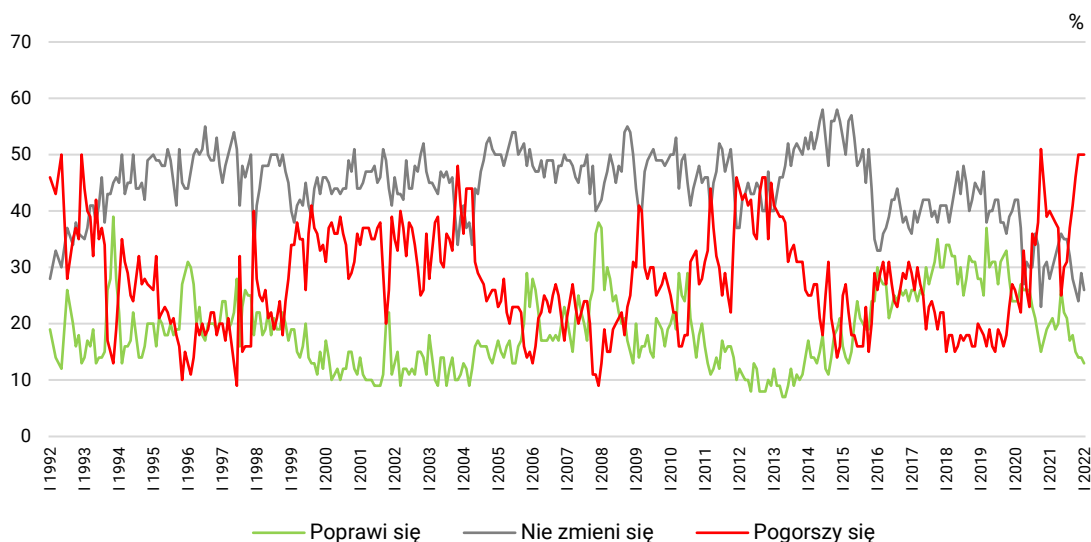
* Uwaga, niewielkie liczebności elektoratów w badanej próbie

Przewidywania

Zbliżone do grudniowych są przewidywania dotyczące sytuacji w Polsce w ciągu najbliższych dwunastu miesięcy. Pogorszenia sytuacji spodziewa się połowa badanych (50%). Z optymizmem o przyszłości kraju myśli 13% ankietowanych. Brak zmian przewiduje 26% respondentów (o 3 punkty mniej niż grudniu).

CBOS

RYS. 2. Jak Pan(i) sądzi, czy w ciągu najbliższego roku sytuacja w Polsce poprawi się, pogorszy czy też się nie zmieni?



Pominięto odpowiedzi „Trudno powiedzieć”

TABELA 3

Jak Pan(i) sądzi, czy w ciągu najbliższego roku sytuacja w Polsce poprawi się, pogorszy czy też się nie zmieni?	Wskazania respondentów według terminów badań													
	2020	2021												2022
	XII	I	II	III	IV	V	VI	VII	VIII	IX	X	XI	XII	I
	w procentach													
Poprawi się	19	20	21	19	20	26	22	21	17	18	15	14	14	13
Nie zmieni się	31	28	30	32	34	36	35	35	32	28	26	24	29	26
Pogorszy się	39	40	39	38	37	25	30	31	37	41	46	50	50	50
Trudno powiedzieć	11	12	10	11	10	13	13	13	14	13	13	13	7	11

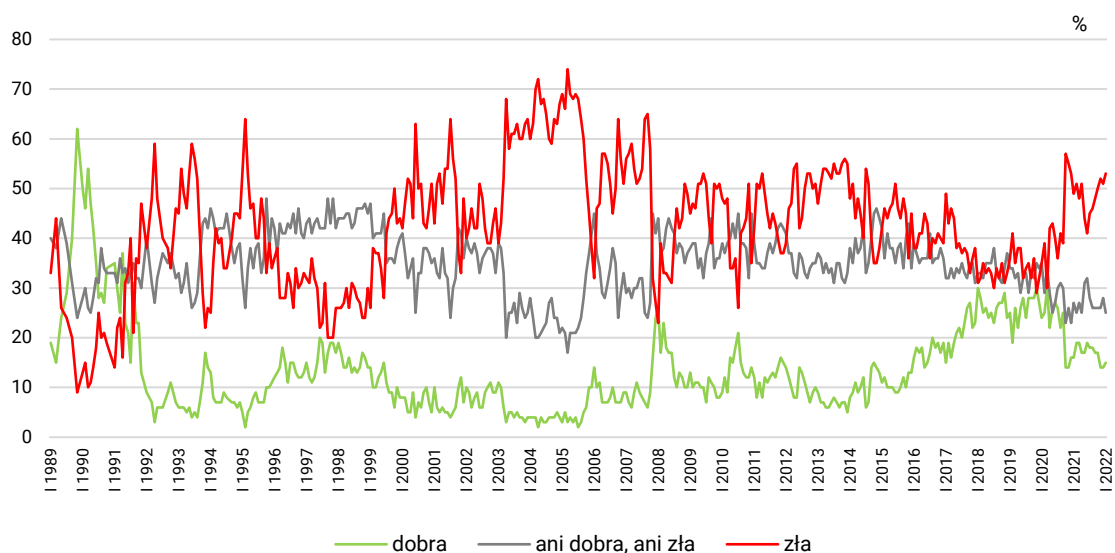
SYTUACJA POLITYCZNA

Oceny

Minimalnie gorsze niż miesiąc temu są oceny sytuacji politycznej. Ponad połowa badanych uważa, że obecna sytuacja polityczna jest zła (53%, o 2 punkty więcej niż w grudniu). Pozytywnie ocenia ją 15% badanych. Co czwarty respondent (25%, o 3 punkty mniej niż poprzednio) określa sytuację polityczną w kraju jako „ani dobrą, ani złą”.

CBOS

RYS. 3. Jak Pan(i) ogólnie ocenia obecną sytuację polityczną w Polsce?
Czy jest ona:



Pominięto odpowiedzi „Trudno powiedzieć”

TABELA 4

Jak Pan(i) ogólnie ocenia obecną sytuację polityczną w Polsce? Czy jest ona:	Wskazania respondentów według terminów badań													
	2020	2021												2022
	XII	I	II	III	IV	V	VI	VII	VIII	IX	X	XI	XII	I
	w procentach													
– dobra	16	16	19	19	17	17	19	18	18	17	17	14	14	15
– ani dobra, ani zła	23	27	25	27	25	31	32	28	26	26	26	26	28	25
– zła	53	49	51	48	51	44	41	45	46	48	50	52	51	53
Trudno powiedzieć	8	7	6	6	7	8	8	9	10	9	7	7	7	7

Oceny sytuacji politycznej uwarunkowane są przede wszystkim orientacją polityczną i – szerzej – światopoglądową oraz związanymi z tym preferencjami partyjnymi. Niezadowolenie z niej wyrażają przede wszystkim badani identyfikujący się z lewicą (81%), ale także większość określających swoje poglądy jako centrowe (60%). Dobrym ocenom sytuacji politycznej sprzyjają poglądy prawicowe, choć odsetek zadowolonych także wśród nich nie jest duży (31%). Opinie o sytuacji politycznej są tym lepsze, im częstszy udział w praktykach religijnych, i odwrotnie – wraz ze spadkiem częstości tych praktyk wzrasta krytycyzm.

Zadowolenie z sytuacji politycznej wyraża blisko połowa wyborców Prawa i Sprawiedliwości. Zwolennicy pozostałych ugrupowań w zdecydowanej większości uważają, że sytuacja polityczna w Polsce jest zła. Negatywnie ocenia ją także mniej więcej połowa osób niemających sprecyzowanych preferencji partyjnych lub indyferentnych politycznie.

TABELA 5

Na kandydata której partii/bloku partii głosował(a)by Pan(i) w wyborach do Sejmu?	Jak Pan(i) ogólnie ocenia obecną sytuację polityczną w Polsce? Czy jest ona:			
	dobra	ani dobra, ani zła	zła	Trudno powiedzieć
	w procentach			
Prawo i Sprawiedliwość	48	36	9	7
Konfederacja Wolność i Niepodległość*	6	22	72	0
Lewica*	5	8	87	0
Koalicja Obywatelska	0	10	89	1
Polska 2050 Szymona Hołowni	2	15	81	2
Niezdecydowani, na kogo głosować	8	30	52	10
Niezamierzający głosować	7	31	50	12

* Uwaga, niewielkie liczebności elektoratów w badanej próbie

We wszystkich uwzględnionych w analizach grupach społeczno-demograficznych odsetek niezadowolonych z sytuacji politycznej przewyższa odsetek zadowolonych. Najbardziej krytyczni w opiniach są mieszkańcy największych miast (79%), osoby najlepiej wykształcone i sytuowane (67% ankietowanych z wykształceniem wyższym i badanych o miesięcznych dochodach *per capita* od 3000 zł wzwyż) oraz ludzie młodzi w wieku od 18–24 lat (64%).

Przewidywania

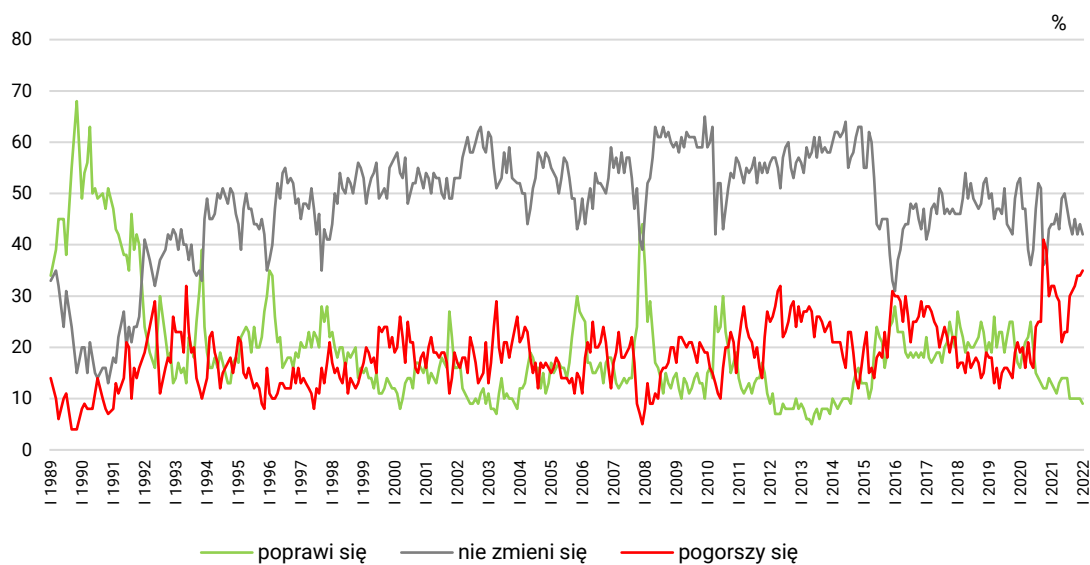
Nie zmieniły się istotnie przewidywania dotyczące rozwoju sytuacji politycznej w kraju w najbliższym roku. Utrzymanie *status quo* prognozują 42% badanych (o 2 punkty mniej niż w grudniu). Pozostali częściej spodziewają się pogorszenia sytuacji politycznej (35% ogółu) niż jej poprawy (9%).

TABELA 6

Czy, Pana(i) zdaniem, w ciągu najbliższego roku sytuacja polityczna w Polsce:	Wskazania respondentów według terminów badań													
	2020	2021												2022
	XII	I	II	III	IV	V	VI	VII	VIII	IX	X	XI	XII	I
	w procentach													
– poprawi się	14	13	12	11	13	14	14	14	10	10	10	10	10	9
– nie zmieni się	43	44	44	46	43	49	50	47	44	42	45	42	44	42
– pogorszy się	30	32	32	30	29	21	23	23	30	31	32	34	34	35
Trudno powiedzieć	13	11	12	13	15	16	13	16	16	17	13	14	12	14

CBOS

RYS. 4. Czy, Pana(i) zdaniem, w ciągu najbliższego roku sytuacja polityczna w Polsce:



Pominięto odpowiedzi „Trudno powiedzieć”

SYTUACJA GOSPODARCZA

Oceny

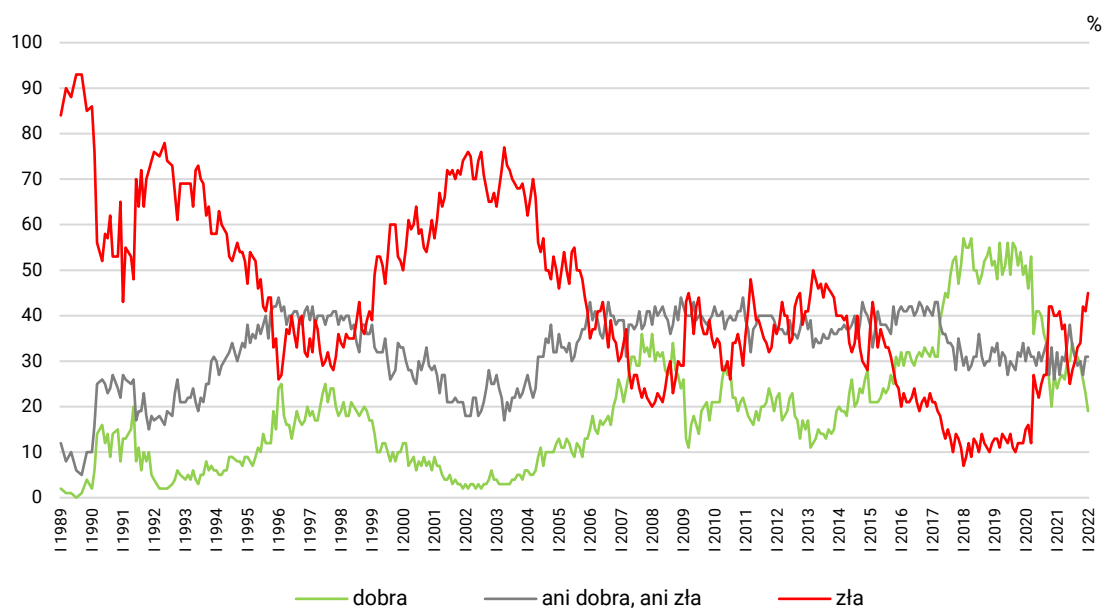
Kolejny miesiąc z rządu pogorszyły się oceny sytuacji gospodarczej. Dobrze ocenia ją mniej niż co piąty ankietowany (19%, o 4 punkty mniej niż miesiąc temu). Jako złą postrzega ją 45% badanych (o 4 punkty więcej niż w grudniu). Tak samo jak miesiąc temu blisko co trzeci respondent (31%) uważa, że sytuacja gospodarcza jest „ani dobra, ani zła”. Oceny sytuacji gospodarczej są najgorsze od kilku lat: niższy odsetek zadowolonych ze stanu gospodarki notowaliśmy ostatnio w kwietniu 2014 roku, zaś równie duży co obecnie odsetek niezadowolonych w październiku 2013 roku.

TABELA 7

Jak Pan(i) ogólnie ocenia obecną sytuację gospodarczą w Polsce? Czy jest ona:	Wskazania respondentów według terminów badań													
	2020	2021												2022
	XII	I	II	III	IV	V	VI	VII	VIII	IX	X	XI	XII	I
	w procentach													
– dobra	27	24	26	27	26	30	30	34	31	31	29	26	23	19
– ani dobra, ani zła	26	32	27	31	30	34	38	33	31	29	30	27	31	31
– zła	40	40	41	37	38	30	25	28	30	33	34	42	41	45
Trudno powiedzieć	6	5	5	5	6	6	7	5	8	7	7	6	5	5

CBOS

RYS. 5. Jak Pan(i) ogólnie ocenia obecną sytuację gospodarczą w Polsce? Czy jest ona:



Pominięto odpowiedzi „Trudno powiedzieć”

Oceny sytuacji gospodarczej także w głównej mierze określają orientacja polityczna i światopoglądowa oraz preferencje polityczne. Kondycję polskiej gospodarki dobrze ocenia 37% deklarujących prawicowe poglądy polityczne, podczas gdy większość identyfikujących się z lewicą (66%) uważa, że jest ona zła. Dobrym ocenom sytuacji gospodarczej sprzyja częsty udział w praktykach religijnych, i odwrotnie – wraz ze spadkiem częstości tych praktyk wzrasta krytycyzm.

W elektoratach stan gospodarki dobrze ocenia ponad połowa wyborców Prawa i Sprawiedliwości, źle większość zwolenników ugrupowań opozycyjnych. Najbardziej krytyczni w opiniach są zadeklarowani wyborcy Koalicji Obywatelskiej. Opinie osób niezdecydowanych, kogo poprzeć w wyborach parlamentarnych, oraz biernych politycznie są mniej jednoznaczne, ale także raczej krytyczne.

TABELA 8

Na kandydata której partii/bloku partii głosował(a)by Pan(i) w wyborach do Sejmu?	Jak Pan(i) ogólnie ocenia obecną sytuację gospodarczą w Polsce? Czy jest ona:			
	dobra	ani dobra, ani zła	zła	Trudno powiedzieć
	w procentach			
Prawo i Sprawiedliwość	53	33	10	4
Polska 2050 Szymona Hołowni	14	30	56	0
Konfederacja Wolność i Niepodległość*	11	24	65	0
Lewica*	7	26	64	3
Koalicja Obywatelska	1	18	81	0
Niezdecydowani, na kogo głosować	14	34	44	8
Niezamierzający głosować	9	37	47	7

* Uwaga, niewielkie liczebności elektoratów w badanej próbie

W niemal wszystkich uwzględnionych w analizach grupach społeczno-demograficznych częstsze są negatywne niż pozytywne oceny sytuacji gospodarczej. Wyjątek stanowią osoby w wieku 65+, wśród których stan gospodarki dobrze ocenia 32%, źle – 29%. Najgorzej sytuację gospodarczą postrzegają mieszkańcy największych miast (67% ocen negatywnych) i badani o wyższym statusie społeczno-ekonomicznym (55% z wykształceniem wyższym, 51% respondentów o miesięcznych dochodach *per capita* co najmniej 3000 zł), szczególnie kadra kierownicza i specjaliści (60%), a ponadto ludzie młodzi mający od 18–24 lat (57%).

Przewidywania

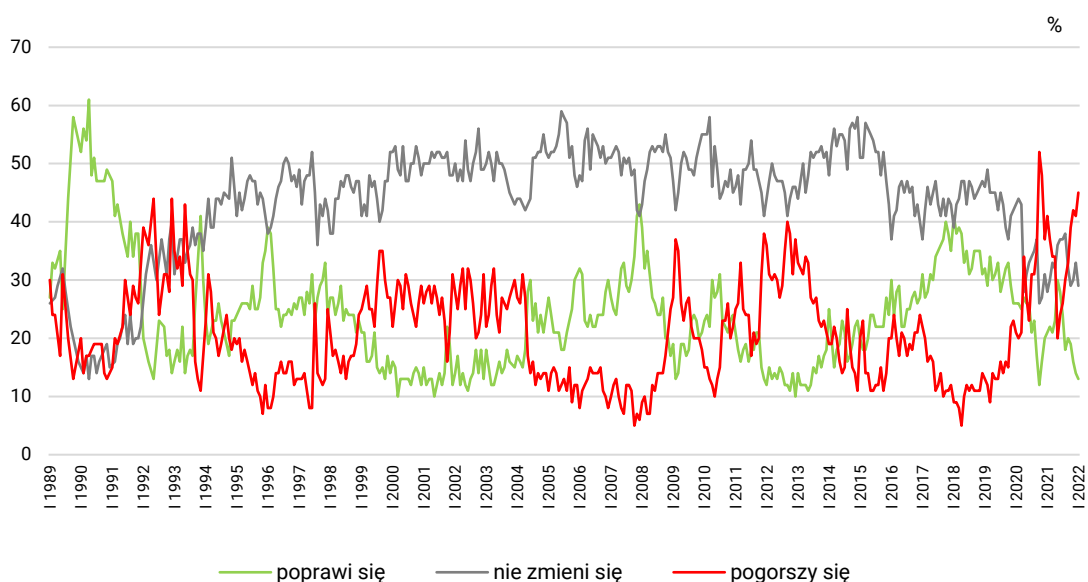
Coraz gorsze są także prognozy sytuacji gospodarczej. Od grudnia z 41% do 45% zwiększył się odsetek osób spodziewających się pogorszenia sytuacji gospodarczej. Poprawę przewiduje 13% badanych, a brak zmian – 29% ankietowanych (o 4 punkty mniej niż miesiąc temu).

TABELA 9

Czy, Pana(i) zdaniem, w ciągu najbliższego roku sytuacja gospodarcza w Polsce:	Wskazania respondentów według terminów badań													
	2020	2021												2022
	XII	I	II	III	IV	V	VI	VII	VIII	IX	X	XI	XII	I
	w procentach													
– poprawi się	20	21	22	21	23	30	28	24	18	20	19	16	14	13
– nie zmieni się	31	28	30	33	32	36	37	37	38	32	29	30	33	29
– pogorszy się	37	41	37	34	34	20	24	26	30	33	39	42	41	45
Trudno powiedzieć	13	10	11	12	11	14	11	13	14	15	13	11	12	12

CBOS

RYS. 6. Czy, Pana(i) zdaniem, w ciągu najbliższego roku sytuacja gospodarcza w Polsce:



Pominięto odpowiedzi „Trudno powiedzieć”

SYTUACJA WŁASNA BADANYCH I MATERIALNE WARUNKI ŻYCIA

Oceny

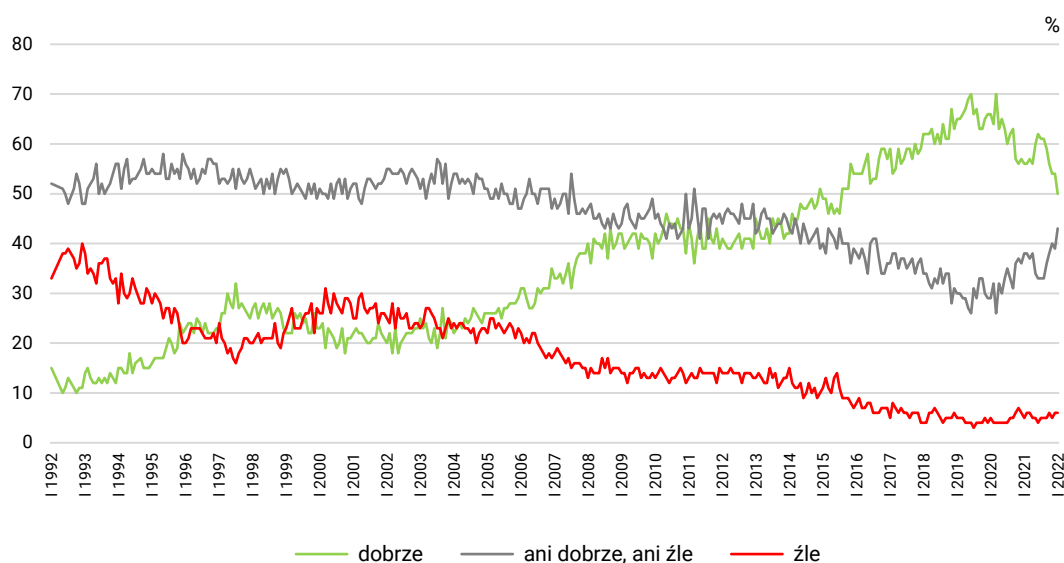
W ciągu ostatniego miesiąca pogorszyły się oceny jakości życia rodziny. Z 54% do 50% zmniejszył się odsetek osób deklarujących, że im i ich rodzinom żyje się dobrze. Odsetek ten jest najmniejszy od lipca 2015 roku. Nadal jednak stosunkowo nieliczni (6%) źle oceniają poziom życia swojego i rodziny. Od grudnia przybyło natomiast respondentów deklarujących, że żyje im się średnio – „ani dobrze, ani źle” (z 39% do 43%).

TABELA 10

Czy obecnie Panu(i) i Pana(i) rodzinie żyje się:	Wskazania respondentów według terminów badań													
	2020	2021												2022
	XII	I	II	III	IV	V	VI	VII	VIII	IX	X	XI	XII	I
	w procentach													
– dobrze	57	56	56	57	56	60	62	61	61	59	56	54	54	50
– ani dobrze, ani źle	36	38	38	37	38	34	34	33	33	36	38	40	39	43
– źle	6	5	6	6	5	5	4	5	5	5	6	5	6	6

CBOS

RYS. 7. Czy obecnie Panu(i) i Pana(i) rodzinie żyje się:



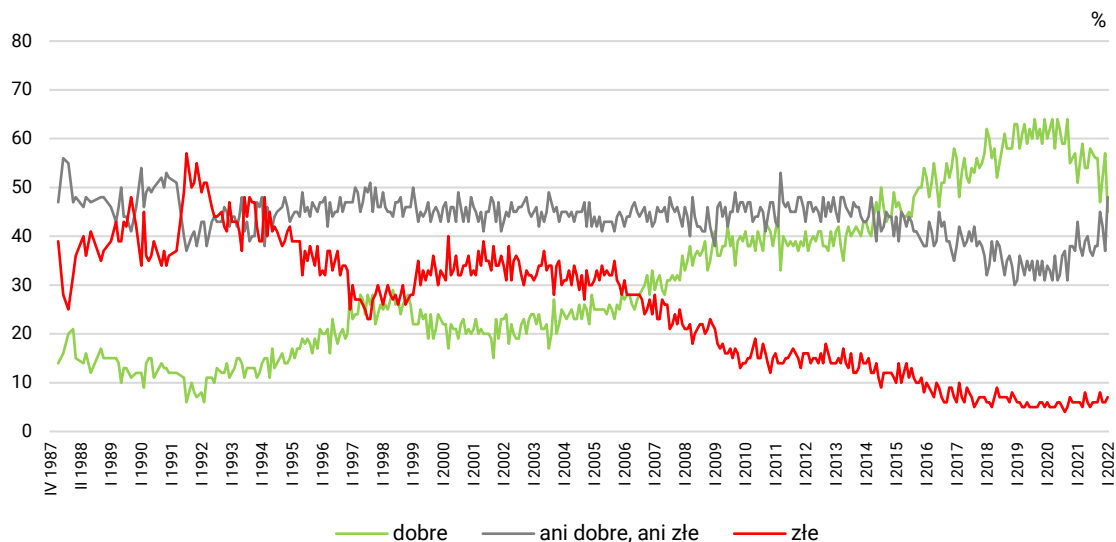
Pomięto odpowiedzi „Trudno powiedzieć”

Po dobrej końcówce roku, kiedy rejestrowaliśmy rosnące zadowolenie z materialnych warunków życia, w styczniu nastąpiło bardzo wyraźne pogorszenie ocen sytuacji bytowej. Obecnie materialne warunki swojego gospodarstwa domowego dobrze ocenia 45% badanych (aż o 12 punktów mniej niż w grudniu), najmniej od lipca 2015 roku. Nadal jednak stosunkowo mało osób (7%) postrzega je jako złe. Największą grupę stanowią obecnie respondenci określający swoje warunki materialne jako przeciętne – „ani dobre, ani złe” (ogółem 48%, o 11 punktów więcej niż miesiąc temu).

TABELA 11

Jak Pan(i) ocenia obecnie warunki materialne swojego gospodarstwa domowego? Czy są one:	Wskazania respondentów według terminów badań													
	2020	2021												2022
	XII	I	II	III	IV	V	VI	VII	VIII	IX	X	XI	XII	I
	w procentach													
– dobre	57	51	55	59	54	54	58	57	56	56	47	52	57	45
– ani dobre, ani złe	37	43	38	36	39	40	37	36	38	38	45	42	37	48
– złe	6	6	6	5	8	6	5	6	6	6	8	6	6	7

RYS. 8. Jak Pan(i) ocenia obecne warunki materialne swojego gospodarstwa domowego?
Czy są one:



Zadowolenie z poziomu życia rodziny, a przede wszystkim z warunków materialnych swojego gospodarstwa domowego, jest funkcją dochodów *per capita*. Wśród osób o miesięcznych dochodach wynoszących co najmniej 3000 zł na osobę zadowolonych z jakości życia rodziny jest 68% badanych, zaś swoje warunki bytu dobrze ocenia 66%. W grupach społeczno-zawodowych największe odsetki ocen pozytywnych notujemy wśród kadry kierowniczej i specjalistów (odpowiednio 69% i 66%) oraz właściciele firm (odpowiednio 67% i 66%).

Przewidywania

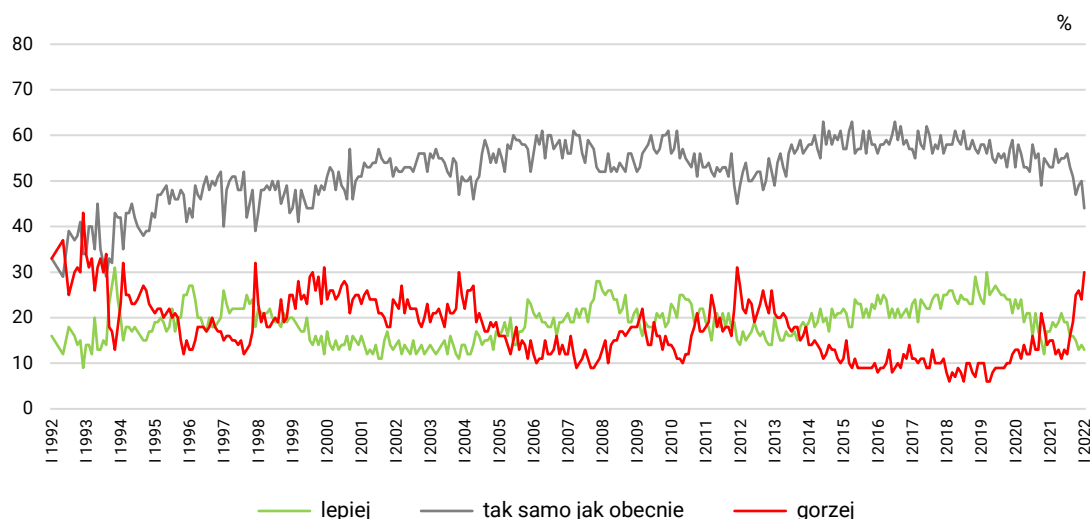
Pogorszeniu ocen sytuacji własnej i warunków bytu towarzyszy wzrost pesymizmu w przewidywaniach na najbliższy rok. Z 24% do 30% zwiększył się odsetek osób obawiających się, że im i ich rodzinom będzie żyło się gorzej. Poprawy jakości życia spodziewa się 13% ankietowanych. Największa część badanych (44%, o 6 punktów mniej niż miesiąc temu) przewiduje, że za rok im i ich rodzinom będzie żyło się tak samo jak obecnie.

TABELA 12

Jak Pan(i) sądzi, czy za rok Panu(i) i Pana(i) rodzinie będzie się żyło:	Wskazania respondentów według terminów badań													
	2020	2021												2022
	XII	I	II	III	IV	V	VI	VII	VIII	IX	X	XI	XII	I
	w procentach													
- lepiej	17	17	19	18	19	21	19	19	16	16	15	13	14	13
- tak samo	54	53	53	57	54	55	55	56	53	51	47	49	50	44
- gorzej	14	15	15	12	13	11	13	12	16	19	25	26	24	30
Trudno powiedzieć	14	15	13	13	14	13	13	13	15	14	13	12	12	13

CBOS

RYS. 9. Jak Pan(i) sądzi, czy za rok Panu(i) i Pana(i) rodzinie będzie się żyło:



Pomięto odpowiedzi „Trudno powiedzieć”

Większość respondentów (60%) nie przewiduje zmian w materialnych warunkach swojego gospodarstwa domowego. Przybyło osób spodziewających się pogorszenia w tym zakresie (28%, o 3 punkty więcej niż w grudniu), ubyło natomiast nieco optymistów (12%, o 2 punkty mniej niż poprzednio).

CBOS

RYS. 10. Jak Pan(i) sądzi, czy w ciągu najbliższego roku warunki materialne Pana(i) gospodarstwa domowego:

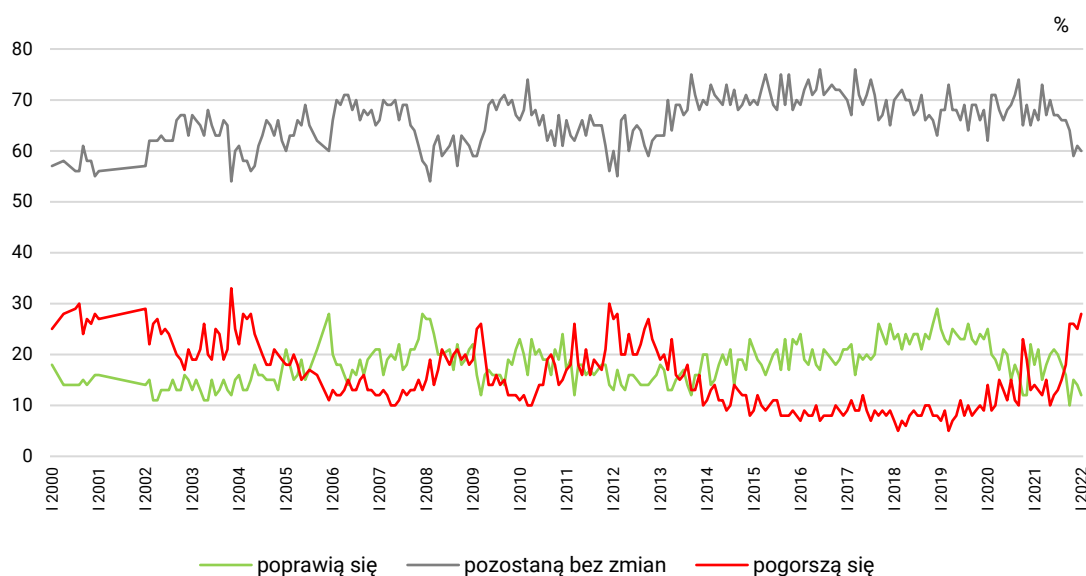


TABELA 13

Jak Pan(i) sądzi, czy w ciągu najbliższego roku warunki materialne Pana(i) gospodarstwa domowego:	Wskazania respondentów według terminów badań													
	2020	2021												2022
	XII	I	II	III	IV	V	VI	VII	VIII	IX	X	XI	XII	I
	w procentach													
– poprawią się	22	18	21	15	18	20	21	20	18	16	10	15	14	12
– pozostaną bez zmian	65	68	66	73	67	70	67	67	66	66	64	59	61	60
– pogorszą się	13	14	13	12	15	10	12	13	15	18	26	26	25	28

W styczniu obserwujemy pogorszenie nastrojów społecznych. Największe i zarazem negatywne zmiany notujemy w ocenach warunków materialnych gospodarstw domowych. Po okresie wzrastającego zadowolenia z sytuacji bytowej pod koniec ubiegłego roku obecnie obserwujemy gwałtowny spadek ocen pozytywnych. Jak na razie nie widać jednak wyraźniejszego wzrostu negatywnych ocen warunków materialnych i jakości życia rodzin. Sukcesywnie pogarszają się natomiast oceny i prognozy dotyczące sytuacji gospodarczej w ciągu najbliższego roku.

Mimo tych zmian aktualna pozostaje konstatacja, że krytyczny odbiór sytuacji w kraju kontrastuje z raczej dobrymi ocenami własnego położenia.

Opracowała

Beata Roguska