



## Centrum Badań Opinii Społecznej

ul. ŻURAWIA 4 skr. pt. 24

00-955 WARSZAWA 15

SEKRETARIAT: 28-37-04; 29-35-69

ZESPÓŁ REALIZACJI BADAŃ: 40-56-41

Telefon dyżurny 21-34-34

Telex: 816-436

BS/225/97/90

### NAJBARDZIEJ WPŁYWOWE OSOBISTOŚCI POLSKIEGO ŻYCIA POLITYCZNEGO

Spontaniczne wypowiedzi respondentów CBOS

Warszawa, lipiec 1990 r.

W kwietniu bieżącego roku<sup>1</sup> prawie połowa (42%) respondentów CBOS uważała, że w Polsce faktycznie sprawuje rządy "Solidarność", a niewiele ponad 1/4 (26,5%) wskazywała na rząd. Na przełomie maja i czerwca<sup>2</sup> zadano respondentom podobne pytanie<sup>3</sup>, odnosząc je tym razem nie do instytucji, lecz do postaci życia politycznego. Wyniki sondaży pozwalają wyrobić sobie pogląd na sposób postrzegania przez społeczeństwo obecnego układu władzy w jego wymiarze personalnym, tzn. komu przede wszystkim przypisuje się decydujący wpływ na bieg wydarzeń politycznych w naszym kraju. Rozkład spontanicznych odpowiedzi ilustruje rysunek 1.

Analiza uzyskanych wskazań dowodzi wyraźnie, że realny wpływ na sprawowanie władzy państwowej przypisuje się w różnym stopniu dziesięciu osobom. W obrębie tej grupy można wyróżnić - na podstawie częstotliwości wskazań - pięć osobnych układów:

1. Premier T. Mazowiecki i przewodniczący NSZZ "Solidarność" L. Wałęsa - o ich realnym wpływie na decyzje polityczne jest przekonanych ponad 4/5 ankietowanych, przy czym wskazania te są niemal niezależne od cech społeczno-demograficznych respondentów.

2. Wicepremier i minister finansów L. Balcerowicz - jego wpływ widzi niemal 2/3 ogółu badanych, przy czym odsetek wskazań na niego wyraźnie zwiększa się wraz ze wzrostem wykształcenia, jednak niezależnie od cech społeczno-demograficznych postrzegany jest przez wszystkich jako trzecia osoba w państwie.

3. Minister pracy i polityki socjalnej J. Kuroń, prymas Polski J. Glemp i prezydent RP W. Jaruzelski - o ich wpływie na rządzenie przekonana jest ponad 1/3 uczestników sondażu;

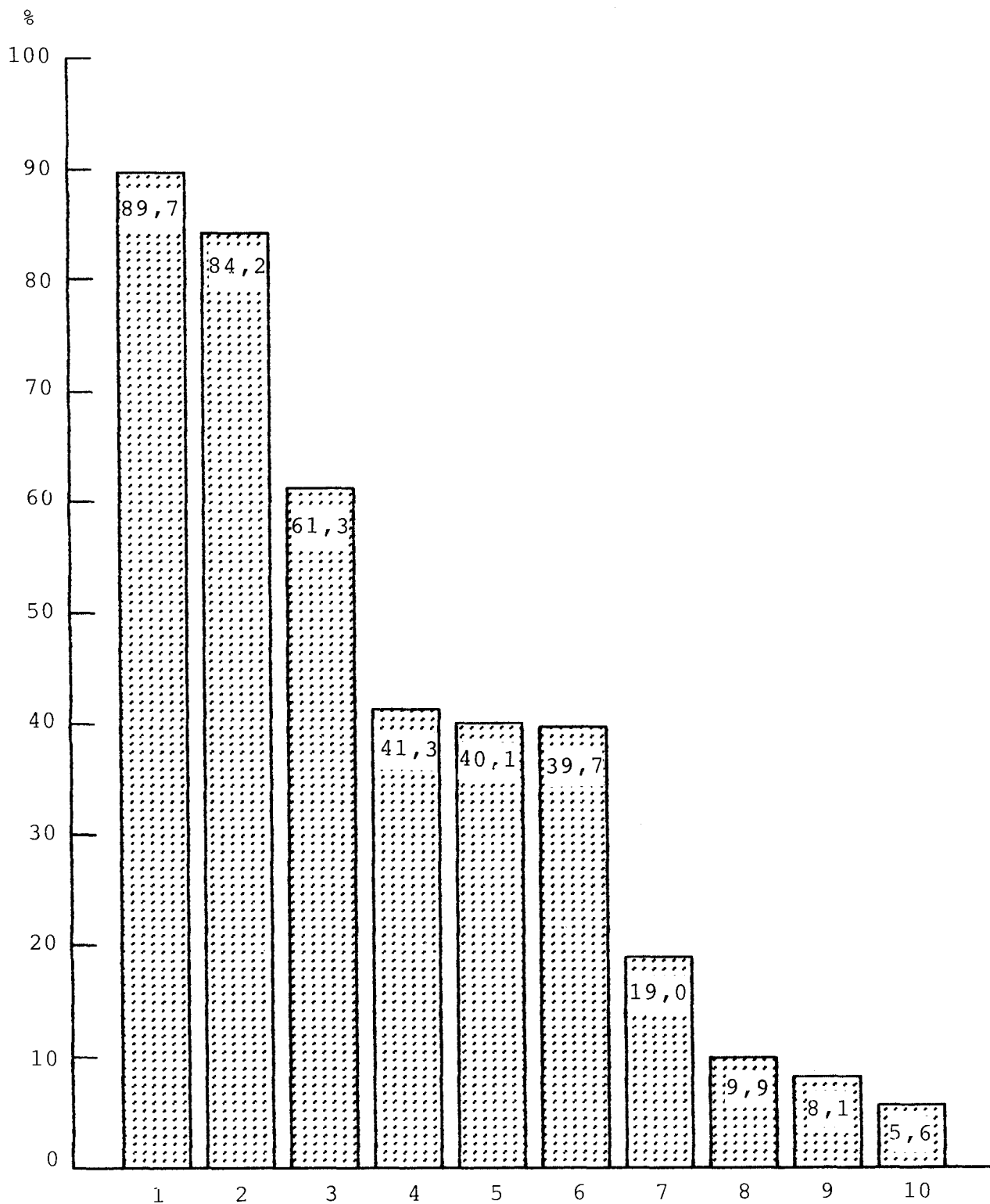
---

<sup>1</sup> Sondaż "Aktualne problemy i wydarzenia" (4) przeprowadzony w dniach 20-24.04.1990 r. na ogólnopolskiej reprezentatywnej próbie losowej dorosłej ludności (N=1387).

<sup>2</sup> Sondaż "Sprawy Polski i Polaków" (5) przeprowadzony w dniach 31.05-4.06.1990 r. na ogólnopolskiej reprezentatywnej próbie losowej dorosłej ludności (N=1498).

<sup>3</sup> Pytanie sformułowano w następujący sposób: *Proszę wymienić pięć, Pana(i) zdaniem, najważniejszych osobistości w Polsce, tzn. takich, których polityka, decyzje i postępowanie mają największy wpływ na sytuację w kraju.*

### Wpływ osobistości na bieg wydarzeń politycznych



1 - T.Mazowiecki, 2 - L.Wałęsa, 3 - L.Balcerowicz, 4 - J.Kuroń, 5 - J.Glemp,  
6 - W.Jaruzelski, 7 - B.Geremek, 8 - A.Miodowicz, 9 - K.Skubiszewski,  
10 - A.Michnik.

odsetek wskazań na każdego z nich jest w znacznym stopniu zależny od cech społeczno-demograficznych (zwłaszcza wykształcenia), jednak postacie te - w różnej konfiguracji - plasują się zawsze na granicy pierwszej i drugiej piątki osób wpływowych.

4. Przewodniczący OKP B. Geremek - wskazuje na niego ponad 1/3 respondentów z wyższym wykształceniem i zaledwie 1/7 - z podstawowym; pomimo tak dużej rozbieżności w poglądach nie schodzi on poniżej siódmego miejsca w układzie władzy.

5. Przewodniczący OPZZ A. Miodowicz, minister spraw zagranicznych K. Skubiszewski i redaktor naczelny "Gazety Wyborczej" A. Michnik - pomimo zmiennej konfiguracji w różnych grupach wieku i wykształcenia zawsze zamykają pierwszą dziesiątkę osób najbardziej wpływowych.

Poziom wykształcenia respondentów odgrywa największą rolę w przypadku oceny wpływów L. Balcerowicza, B. Geremka i K. Skubiszewskiego, gdyż odsetek wskazań znacznie zwiększa się wraz ze wzrostem wykształcenia. Ma to miejsce również w odniesieniu do W. Jaruzelskiego, ale tu z kolei występuje odwrotna prawidłowość. Także tylko w przypadku oceny prezydenta liczba wskazań wśród mieszkańców wsi jest wyższa niż wśród ludności miejskiej.

Tabela 1

w procentach

Najbardziej wpływowe osobistości życia politycznego	Wskazania respondentów w zależności od poziomu wykształcenia:			
	podstawowe	zasadnicze	średnie	wyższe
1. T. Mazowiecki	87,7(1)	89,7(1)	92,3(1)	93,4(1)
2. L. Wałęsa	81,4(2)	83,6(2)	88,1(2)	90,1(2)
3. L. Balcerowicz	50,8(3)	61,5(3)	75,8(3)	79,1(3)
4. J. Kuroń	40,8(5)	45,5(4)	38,4(5)	41,8(5)
5. J. Glemp	38,9(6)	40,0(6)	39,4(4)	52,7(4)
6. W. Jaruzelski	43,1(4)	42,1(5)	34,5(6)	26,4(7)
7. B. Geremek	14,4(7)	17,0(7)	24,7(7)	37,4(6)
8. A. Miodowicz	9,1(8)	11,2(8)	9,8(9)	12,1(9)
9. K. Skubiszewski	6,1(9)	5,8(10)	12,4(8)	14,3(8)
10. A. Michnik	4,8(10)	7,6(9)	5,2(10)	6,6(10)

Wiek ankietowanych nie jest czynnikiem zasadniczo różnicującym odpowiedzi. Wyjątek stanowi tu grupa trzydziestolatków, w której wystąpił duży (ponadprzeciętny) odsetek wskazań na osobę premiera T. Mazowieckiego i wicepremiera L. Balcerowicza.

Tabela 2

w procentach

Najbardziej wpływowe osobistości życia politycznego	Wskazania respondentów w zależności od wieku:			
	do 29	30-39	40-49	powyżej 50 lat
1. T. Mazowiecki	88,7(1)	94,1(1)	86,6(1)	88,5(1)
2. L. Wałęsa	85,4(2)	86,0(2)	84,6(2)	81,9(2)
3. L. Balcerowicz	61,8(3)	71,6(3)	64,6(3)	52,2(3)
4. J. Kuroń	43,9(4)	41,6(4)	42,3(5)	38,8(6)
5. J. Głemp	32,5(6)	40,8(5)	45,1(4)	42,2(4)
6. W. Jaruzelski	37,0(5)	39,5(6)	38,6(6)	41,8(5)
7. B. Geremek	14,9(7)	19,9(7)	23,2(7)	19,1(7)
8. A. Miodowicz	12,5(8)	10,1(8)	8,5(9)	8,9(9)
9. K. Skubiszewski	4,8(9)	8,0(9)	9,3(8)	9,8(8)
10. A. Michnik	4,8(9)	6,5(10)	6,1(10)	5,1(10)

x

x

x

Ogólnie rzecz biorąc, w grupie dziesięciu najbardziej wpływowych polityków znalazło się aż czterech członków rządu, a ponadto prezydent, prymas, przewodniczący najsilniejszej frakcji parlamentarnej, liderzy obu dużych central związkowych i szef popularnej gazety codziennej. Taki dobór postaci sugeruje, że społeczeństwo powoli wyzwala się od przyzwyczajenia związanych z poprzednim systemem politycznym i bardziej jest skłonne utożsamiać faktyczną władzę z instytucjami charakterystycznymi dla systemu demokracji parlamentarnej.

Jednocześnie należy zwrócić uwagę, że aż siedem osobistości w tej dziesiątce to reprezentanci nowego układu politycznego, uważani za "ludzi Solidarności". Potwierdza to wyniki sondażu dotyczącego instytucji, w którym jednoznacznie

władzę umieszczano w obozie "Solidarności". Można też wnioskować, że w czasie realizacji badań podziały w obrębie tego obozu nie bardzo trafiały do społecznej świadomości, jeśli zaś docierały, nie miały większego wpływu na dobór kręgu postaci kształtujących sytuację w naszym kraju. Wskazywałyaby na to bardzo wysoka i niemal równorzędna pozycja w sondażu zarówno T.Mazowieckiego, jak i L. Wałęsy. Zdaniem znacznej części badanych, ci dwaj ludzie wspólnie decydują o losach Polski.