

## Aktywności i doświadczenia Polaków w 2021 roku

Znak jakości przyznany CBOS przez  
Organizację Firm Badania Opinii i Rynku na rok 2022



Fundacja Centrum Badania Opinii Społecznej  
ul. Świętojerska 5/7, 00-236 Warszawa  
e-mail: sekretariat@cbos.pl; info@cbos.pl  
<http://www.cbos.pl>  
(48 22) 629 35 69

## Aktywności i doświadczenia Polaków w 2021 roku

Czy w minionym roku:	Tak				Nie	Różnica odpowiedzi twierdzących w porównaniu z rokiem 2020
	Ogółem	wiele razy	kilka razy	tylko raz		
	w procentach					
- był(a) Pan(i) z rodziną lub przyjaciółmi w restauracji	<b>68</b>	16	42	10	<b>32</b>	+13
- przekazał(a) Pan(i) pieniądze na cele dobroczynne	<b>63</b>	6	41	16	<b>37</b>	+4
- urządził(a) Pan(i) przyjęcie dla grona przyjaciół, znajomych	<b>63</b>	6	45	12	<b>37</b>	+7
- przeczytał(a) Pan(i) książkę dla przyjemności	<b>60</b>	23	27	10	<b>40</b>	+2
- kupił(a) Pan(i) coś atrakcyjnego, nieplanowanego	<b>52</b>	6	29	17	<b>48</b>	+6
- wyjeżdżał(a) Pan(i) na wypoczynek	<b>49</b>	1	20	28	<b>51</b>	+12
- przekazał(a) Pan(i) rzeczy, np. ubrania, książki, na cele dobroczynne	<b>48</b>	4	32	12	<b>52</b>	+3
- był(a) Pan(i) w kinie	<b>36</b>	3	22	11	<b>64</b>	+10
- był(a) Pan(i) na wystawie, w galerii, w muzeum	<b>25</b>	1	13	11	<b>75</b>	+9
- był(a) Pan(i) na koncercie	<b>25</b>	1	11	13	<b>75</b>	+11
- był(a) Pan(i) na imprezie sportowej	<b>22</b>	4	12	6	<b>78</b>	+4
- był(a) Pan(i) za granicą	<b>20</b>	3	6	11	<b>80</b>	0
- przeznaczył(a) Pan(i) własną pracę, usługi na cele dobroczynne	<b>15</b>	3	8	4	<b>85</b>	0
- zaciągnął(ęła) Pan(i) kredyt lub pożyczkę w banku lub innej instytucji finansowej	<b>13</b>	0,3	2	11	<b>87</b>	+1
- był(a) Pan(i) w teatrze	<b>12</b>	0,4	5	7	<b>88</b>	+3
- pożyczył(a) Pan(i) pieniądze od znajomych	<b>10</b>	1	5	4	<b>90</b>	2
- uczestniczył(a) Pan(i) w strajku lub demonstracji	<b>9</b>	1	4	4	<b>91</b>	+1
- pracował(a) Pan(i) za granicą	<b>5</b>	2	1	2	<b>95</b>	-1
- pracował(a) Pan(i) jako wolontariusz(ka)	<b>5</b>	2	1	2	<b>95</b>	0

Badanie „Aktualne problemy i wydarzenia” (381) przeprowadzono w ramach procedury mixed-mode na reprezentatywnej imiennej próbie pełnoletnich mieszkańców Polski, wylosowanej z rejestru PESEL.

Każdy respondent wybierał samodzielnie jedną z metod:

- wywiad bezpośredni z udziałem ankietera (metoda CAPI),
- wywiad telefoniczny po skontaktowaniu się z ankieterem CBOS (CATI) – dane kontaktowe respondent otrzymywał w liście zapowiadającym od CBOS,
- samodzielne wypełnienie ankiety internetowej, do której dostęp był możliwy na podstawie loginu i hasła przekazanego respondentowi w liście zapowiadającym od CBOS.

We wszystkich trzech przypadkach ankieta miała taki sam zestaw pytań oraz strukturę. Badanie zrealizowano w dniach od 3 do 13 stycznia 2022 roku na próbie liczącej 1135 osób (w tym: 46,4% metodą CAPI, 33,1% – CATI i 20,4% – CAWI).

CBOS realizuje badania statutowe w ramach opisanej wyżej procedury od maja 2020 roku, w każdym przypadku podając proporcję wywiadów bezpośrednich, telefonicznych i internetowych.

CBOS regularnie pyta badanych o to, co wydarzyło się w ich życiu w minionym roku. Dzięki temu, że informacje te zbieramy od lat – niektóre nawet od lat 80. – możemy prześledzić dynamikę aktywności i doświadczeń Polaków w dłuższym okresie. Ostatnie dwa lata są nietypowe. Epidemia koronawirusa i wprowadzane wraz z nią obostrzenia w znacznym stopniu przełożyły się na sposoby spędzania czasu – czy ogólniej mówiąc – naszą codzienność. Pewne aktywności ograniczono ze względu na bezpieczeństwo własne lub bliskich, a inne – ponieważ utrudniony był dostęp do miejsc rozrywki, kultury czy wypoczynku. W roku 2020 zarejestrowaliśmy w niektórych przypadkach duże spadki. A jaki był 2021 rok?

## UDZIAŁ W KULTURZE

W roku 2021<sup>1</sup> skala uczestnictwa Polaków w kulturze była większa niż rok wcześniej, ale mniejsza niż w przedpandemicznym roku 2019. Ponad jedna trzecia badanych (36%, o 10 punktów procentowych więcej niż w 2020 roku) była w minionym roku w kinie, w tym jedna czwarta (25%) – co najmniej kilka razy. W porównaniu z rokiem 2020 także więcej osób wybrało się na koncert (25%, wzrost o 11 punktów), na wystawę, do galerii lub muzeum (25%, wzrost o 9 punktów) oraz – w tym przypadku zmiana *in plus* jest najmniejsza – do teatru (12%, wzrost o 3 punkty).

---

<sup>1</sup> Badanie „Aktualne problemy i wydarzenia” (381) przeprowadzono w ramach procedury mixed-mode na reprezentatywnej imiennej próbie pełnoletnich mieszkańców Polski, wylosowanej z rejestru PESEL.

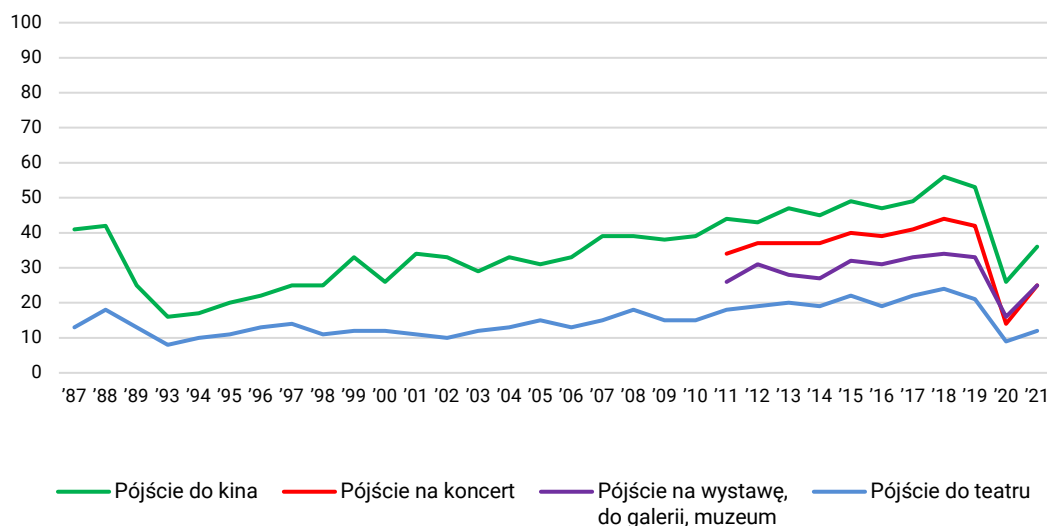
Każdy respondent wybierał samodzielnie jedną z metod:

- wywiad bezpośredni z udziałem ankietera (metoda CAPI),
- wywiad telefoniczny po skontaktowaniu się z ankieterem CBOS (CATI) – dane kontaktowe respondent otrzymywał w liście zapowiednim od CBOS,
- samodzielne wypełnienie ankiety internetowej, do której dostęp był możliwy na podstawie loginu i hasła przekazanego respondentowi w liście zapowiednim od CBOS.

We wszystkich trzech przypadkach ankieta miała taki sam zestaw pytań oraz strukturę. Badanie zrealizowano w dniach od 3 do 13 stycznia 2022 roku na próbie liczącej 1135 osób (w tym: 46,4% metodą CAPI, 33,1% – CATI i 20,4% – CAWI).

CBOS realizuje badania statutowe w ramach opisanej wyżej procedury od maja 2020 roku, w każdym przypadku podając proporcję wywiadów bezpośrednich, telefonicznych i internetowych.

RYS. 1. Sytuacje, w których badani przynajmniej raz uczestniczyli w danym roku  
Odsetki wskazań dotyczących roku



Epidemia przełożyła się nie tylko na skalę, ale i na częstość uczestnictwa w kulturze. Można nawet zauważyć, że od roku 2019 w przypadku kin, teatrów i koncertów w większym stopniu ubyło osób, które odwiedziły te miejsca co najmniej kilkakrotnie niż raz w roku.

TABELA 1

Czy w minionym roku był(a) Pan(i):	Tak, wiele razy			Tak, kilka razy			Tylko raz		
	'19	'20	'21	'19	'20	'21	'19	'20	'21
	w procentach								
- w kinie	10	2	3	31	13	22	12	11	11
- na koncercie	4	1	1	21	5	11	17	8	13
- na wystawie, w galerii, w muzeum	3	1	1	16	8	13	14	7	11
- w teatrze	1	1	0,4	11	2	5	9	6	7

Pominięto odpowiedzi „nie”

Podejmowanie aktywności kulturalnych w dużym stopniu zależy od wieku, wykształcenia i sytuacji materialnej badanych, także od miejsca zamieszkania. Na tle pozostałych wyróżniają się pod tym względem młodszy respondenci, szczególnie w wieku 18–24 lata, mający wyższe wykształcenie, ankietowani z gospodarstwach domowych uzyskujących relatywnie wysokie dochody w przeliczeniu na osobę (co najmniej 3000 zł) i zadowoleni z własnej sytuacji materialnej, a ponadto mieszkańcy miast półmilionowych i większych.

## CZAS WOLNY

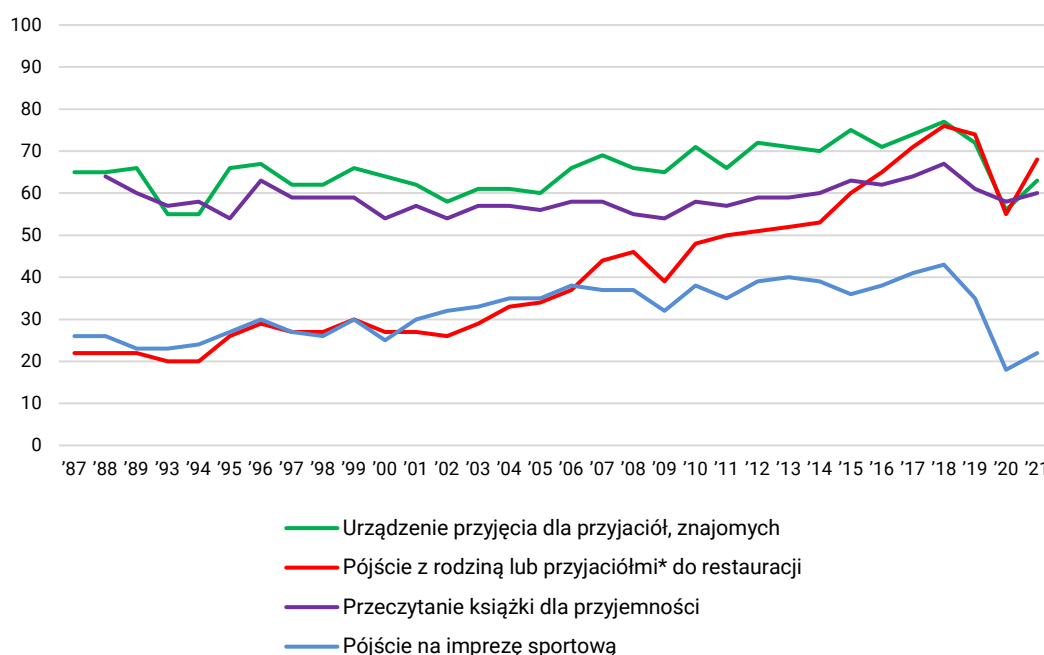
Epidemia koronawirusa ograniczyła aktywność towarzyską. W minionym roku była ona wprawdzie udziałem większej liczby Polaków niż w roku 2020, jednak wciąż mniejszej niż przed pandemią. W 2021 roku zauważalnie większą popularnością niż w pierwszym roku trwania epidemii w Polsce cieszyły się wyjścia do restauracji z rodziną lub znajomymi, w których uczestniczyło ponad dwie trzecie badanych (68%, wzrost o 13 punktów w stosunku do roku 2020), w tym większość (58%) spędzała w ten sposób czas częściej niż raz. W porównaniu z rokiem 2020 przybyło także osób, które urządziły przyjęcie dla grona przyjaciół i znajomych (wzrost z 56% do 63%). Przynajmniej kilkukrotną organizację takich spotkań deklaruje co drugi dorosły (51%).

Sposobem spędzania czasu, na który sytuacja epidemiczna nie miała wpływu, jest czytanie książek. W roku 2021 książkę dla przyjemności przeczytało sześciu na dziesięciu Polaków (60%), w tym połowa (50%) – więcej niż jedną. Skala i częstość sięgania po książki w roku 2021 jest podobna, jak w dwóch poprzednich latach.

Ponad jedna piąta badanych (22%), z czego 16% co najmniej kilka razy, była na imprezie sportowej. Organizacja takich imprez wyraźnie ucierpiała na skutek reżimu epidemicznego. Wcześniej do uczestników takich wydarzeń zaliczał się więcej niż co trzeci dorosły.

CBOS

RYS. 2. Sytuacje, w których badani przynajmniej raz uczestniczyli w danym roku  
Odsetki wskazań dotyczących roku



\* Przed 2016 rokiem pytanie dotyczyło wyłącznie wyjść z rodziną

Porównując aktywności towarzyskie i udział w imprezach sportowych przed epidemią i później można zauważyć, że zarejestrowane spadki dotyczą angażowania się w te sytuacje wielokrotnie i kilkakrotnie, a nie wyłącznie raz.

**TABELA 2**

Czy w minionym roku:	Tak, wiele razy			Tak, kilka razy			Tylko raz		
	'19	'20	'21	'19	'20	'21	'19	'20	'21
	w procentach								
- urządził(a) Pan(i) przyjęcie dla grona przyjaciół, znajomych	11	6	6	50	35	45	11	15	12
- był(a) Pan(i) z rodziną lub przyjaciółmi w restauracji	19	12	16	47	33	42	8	10	10
- przeczytał(a) Pan(i) książkę dla przyjemności	22	23	23	29	25	27	10	10	10
- był(a) Pan(i) na imprezie sportowej	7	3	4	19	9	12	9	6	6

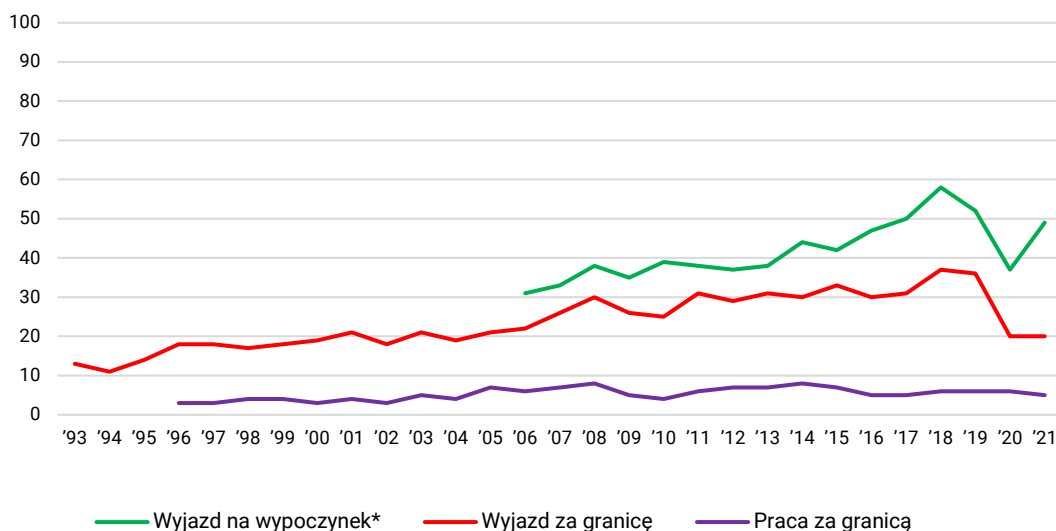
Pominięto odpowiedzi „nie”

Do grona czytających książki znacznie częściej zaliczają się kobiety niż mężczyźni. Relatywnie najwięcej czytelników jest wśród mieszkańców największych miast, osób mających wyższe wykształcenie, kadry kierowniczej i specjalistów, techników i średniego personelu, pracowników administracyjno-biurowych, badanych uzyskujących najwyższe dochody *per capita* oraz respondentów najbardziej zaangażowanych w praktyki religijne (uczestniczących w nich kilkakrotnie w tygodniu). Również aktywnościom towarzyskim i udziałowi w imprezach sportowych sprzyja wyższy status społeczno-ekonomiczny badanych, zamieszkiwanie w największych aglomeracjach, a także młodszy wiek (poniżej 45 roku życia). Widzowie imprez sportowych to ponadto wyraźnie częściej mężczyźni niż kobiety.

## WYJAZDY

Pandemia przełożyła się na skalę wyjazdów Polaków. Warto jednak zauważyć, że, jeśli chodzi o wyjazdy wypoczynkowe, po słabszym roku 2020 sytuacja w tym względzie w zasadzie wróciła do wcześniejszego stanu. Wyjazd na wypoczynek w minionym roku zadeklarowała niemal połowa badanych (49%), z czego jedna piąta (21%) – więcej niż jeden. Skala tych wyjazdów była więc zauważalnie wyższa niż w roku 2020 (wzrost o 12 punktów procentowych) i zbliżona do wyniku zarejestrowanego w przed-pandemicznym roku 2019 (wówczas było to 52%). Na znacznie niższym niż przed pandemią i takim samym jak rok temu poziomie utrzymywał się natomiast odsetek wyjeżdżających za granicę (20%). Od 2016 roku liczba Polaków podejmujących pracę za granicą jest podobna (w roku 2021 stanowili oni 5%).

RYS. 3. Sytuacje, w których badani przynajmniej raz uczestniczyli w danym roku  
Odsetki wskazań dotyczących roku



\* Przed 2016 rokiem pytanie dotyczyło wyjazdu na wypoczynek z rodziną

W stosunku do sytuacji przed pandemią ubyłoby tych, którzy wyjeżdżali na wypoczynek kilka razy w roku. Jeśli chodzi o wyjazdy zagraniczne, zmniejszył się również odsetek wyjeżdżających wyłącznie raz.

TABELA 3

Czy w minionym roku:	Tak, wiele razy			Tak, kilka razy			Tylko raz		
	'19	'20	'21	'19	'20	'21	'19	'20	'21
	w procentach								
wyjeżdżał(a) Pan(i) na wypoczynek	2	2	1	24	15	20	26	20	28
był(a) Pan(i) za granicą	3	3	3	17	6	6	16	11	11

Pominięto odpowiedzi „nie”

Wyjazdom, zwłaszcza zagranicznym, sprzyja wyższy status społeczno-ekonomiczny badanych, zamieszkiwanie w największych miastach oraz młody wiek (w przypadku wyjazdów wypoczynkowych – poniżej 45 roku życia, a zagranicznych – poniżej 25 roku życia). Poza krajem w większej mierze niż przeciętnie pracowali robotnicy, szczególnie wykwalifikowani, a także osoby mające od 18 do 24 lat i od 35 do 44 lat; znacznie częściej byli to mężczyźni.



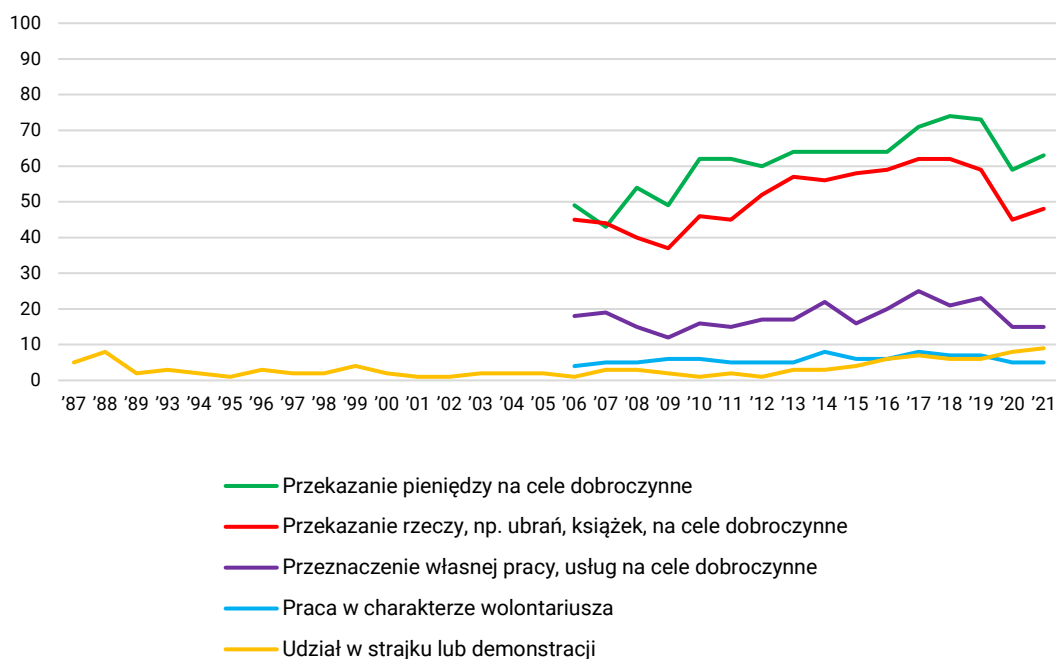
## AKTYWNOŚĆ OBYWATELSKA

Epidemia przełożyła się również na działalność dobroczynną Polaków, co może wynikać z faktu, że w sytuacji niepewności zatrudnienia i potencjalnego zagrożenia stabilności domowego budżetu, prawdopodobnie w mniejszym stopniu jesteśmy skłonni świadczyć pomoc innym. Dodatkowo mógł się na to nałożyć wzrost cen. W minionym roku blisko dwie trzecie Polaków (63%, z czego 47% więcej niż raz) przekazało pieniądze na cele dobroczynne. To nieco więcej niż w 2020 roku (o 4 punkty), ale zauważalnie mniej niż w roku 2019 (o 10 punktów). Minimalnie więcej badanych niż w 2020 roku udzieliło innym pomocy rzeczowej (48%, wzrost o 3 punkty). Dla porównania: przed epidemią odsetek ten sięgał 59%. Własną pracę na cele dobroczynne przeznaczyło – tak jak w roku 2020 – 15% dorosłych, a jedna dwudziesta (5%) – również bez zmian – pracowała jako wolontariusze.

Rekordowo wysoki (od 1987 roku) był w roku 2021 odsetek Polaków uczestniczących w strajkach i demonstracjach. Udział w nich deklaruje niemal jedna dziesiąta dorosłych (9%), w tym 5% – częściej niż raz. Zbliżoną skalę zaangażowania w protesty obserwowaliśmy również rok wcześniej i w roku 1988.

CBOS

RYS. 4. Sytuacje, w których badani przynajmniej raz uczestniczyli w danym roku  
Odsetki wskazań dotyczących roku



Relatywnie więcej uczestników protestów jest wśród najmłodszych respondentów, mieszkańców dużych i – szczególnie – największych miast, wśród osób mających wyższe wykształcenie, kadry kierowniczej i specjalistów, pracowników administracyjno-biurowych, techników i średniego

personelu oraz w grupie badanych uzyskujących najwyższe dochody *per capita*. Wyróżniają się pod tym względem również ankietowani o lewicowych poglądach politycznych i niezaangażowani w praktyki religijne. Działalności dobroczynnej sprzyja wyższy status społeczno-ekonomiczny, zamieszkiwanie w największych miastach i duże zaangażowanie w praktyki religijne. Przeznaczaniem własnej pracy na cele dobroczynne wyróżniają się także badani mający od 35 do 44 lat, a pracą jako wolontariusze – najmłodsi respondenci.

## FINANSE

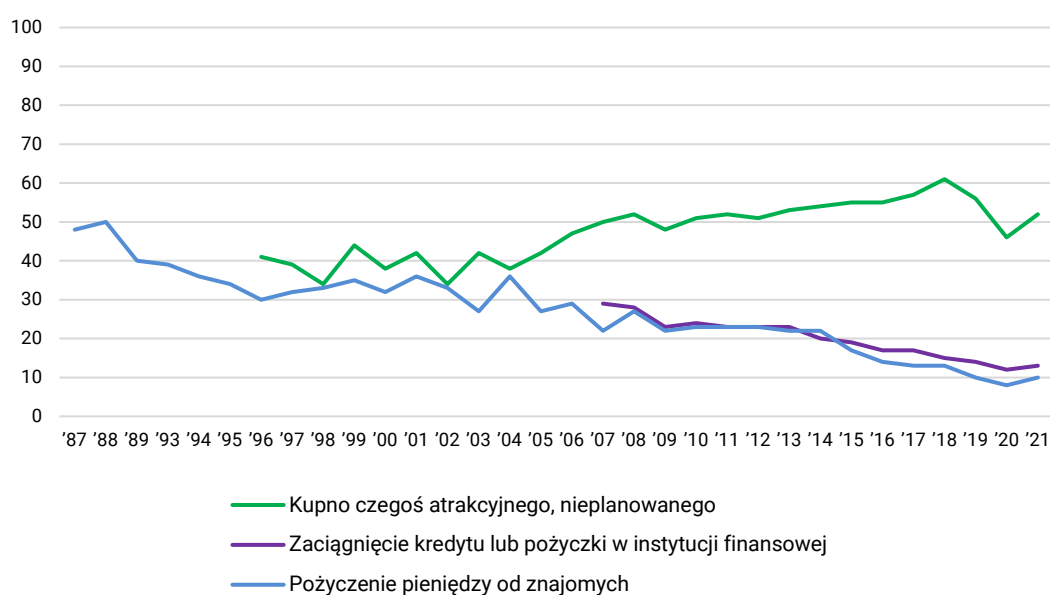
W roku 2020 Polacy, prawdopodobnie na skutek niepewności wywołanej epidemią koronawirusa, rzadziej niż we wcześniejszych latach dokonywali zakupu czegoś atrakcyjnego i nieplanowanego. W minionym roku odsetek badanych, którzy dokonali takiego spontanicznego zakupu (52%, w tym jedna trzecia zrobiła to więcej niż raz), zbliżył się do poziomu rejestrowanego przed epidemią (w stosunku do roku 2020 wzrost o 6 punktów), choć nadal jest nieco niższy (o 4 punkty).

Względnie stabilna w ostatnich kilku latach pozostaje skala zaciągania pożyczek – zarówno w instytucjach finansowych (13%), jak i u znajomych (10%). W przypadku tych pierwszych na ogół były to sytuacje jednorazowe (11%), z kolei u znajomych wyłącznie raz zadłużyło się 4%, a 6% – kilkakrotnie.

CBOS

RYS. 5. Sytuacje, w których badani przynajmniej raz uczestniczyli w danym roku

Odsetki wskazań dotyczących roku



Spontanicznym zakupom w największym stopniu sprzyja młody wiek (poniżej 35 lat, szczególnie 18–24 lata) i te czynniki, które wiążą się z wysokim statusem społeczno-ekonomicznym: wyższe wykształcenie, wysokie dochody w przeliczeniu na osobę w gospodarstwie domowym (3000+). Zauważalnie wyróżniają się pod tym względem mieszkańcy największych miast, przedstawiciele kadry kierowniczej i specjaliści oraz technicy i średni personel, a także pracownicy administracyjno-biurowi i pracownicy usług. W instytucjach finansowych w relatywnie większej mierze niż przeciętnie zadłużali się ankietowani uzyskujący wysokie dochody *per capita* (1500+), mający od 35 do 44 lat, mieszkańcy małych miast (poniżej 20 tys. ludności), technicy i średni personel oraz pracownicy administracyjno-biurowi. Z kolei pożyczaniem pieniędzy od znajomych wyróżniają się osoby znajdujące się w złej sytuacji materialnej, robotnicy niewykwalifikowani, jak również najmłodszy respondenci.



Epidemia koronawirusa, związane z nią ograniczenia systemowe oraz społeczne lęki i obawy przed zakażeniem siebie i innych, niewątpliwie odbiły się na codziennym życiu Polaków. Po słabszym pod wieloma względami roku 2020, w 2021 sytuacja nieco się poprawiła, nadal jednak, zwłaszcza w sferze kultury, imprez masowych i aktywności towarzyskich, uzyskane wyniki odbiegały *in minus* od zarejestrowanych przed epidemią. W porównaniu z pierwszym rokiem pandemii wzrosła skala dobroczynności, niemniej jednak była ona mniejsza, niż wcześniej. W zasadzie do poziomu rejestrowanego wcześniej powróciły deklaracje dotyczące wyjazdów wypoczynkowych, lecz nadal zauważalnie mniej osób niż przed rokiem 2020 wyjeżdżało za granicę. Mimo wysokiej inflacji, Polacy w większej mierze niż w 2020 roku i podobnie często jak przed pandemią dokonywali spontanicznych zakupów. Rekordowo wysoki był odsetek badanych angażujących się w minionym roku w protesty.

Opracował

Michał Feliksiak

TABELA 1

		Czy w minionym roku był(a) Pan(i) w kinie?		Liczba osób
		Tak	Nie	
		%	%	
Ogółem		36	64	1132
Płeć	Mężczyźni	37	63	536
	Kobiety	34	66	596
Wiek	18-24 lata	70	30	113
	25-34	53	47	192
	35-44	44	56	221
	45-54	31	69	173
	55-64	21	79	184
	65 lat i więcej	13	87	248
Miejsce zamieszkania	Wieś	32	68	462
	Miasto do 19 999	32	68	126
	20 000 - 99 999	36	64	271
	100 000 - 499 999	39	61	175
	500 000 i więcej mieszk.	52	48	97
Wykształcenie	Podstawowe/gimnazjalne	22	78	178
	Zasadnicze zawodowe	16	84	262
	Średnie	39	61	401
	Wyższe	57	43	291
Grupa społeczna i zawodowa	Kadra kier., spec. z wyższym wyksz.	63	37	136
	Średni personel, technicy	50	50	42
	Pracownicy adm.-biurowi	54	46	81
	Pracownicy usług	44	56	86
	Robotnicy wykwalifikowani	40	60	152
	Robotnicy niewykwalifik.	14	86	40
	Rolnicy	19	81	48
	Pracujący na własny rach.	39	61	44
	Bezrobotni	32	68	23
	Emeryci	15	85	297
	Renciści	17	83	38
	Uczniowie i studenci	70	30	61
	Gospodynie domowe i inni	28	72	83
Pracuje w:	inst. państw., publicznej	49	51	158
	spółce właścicieli prywatnych i państwa	52	48	104
	sekt. prywat. poza rolnict.	46	54	320
	prywatnym gosp. rolnym	16	84	50
Dochody na jedną osobę	Do 999 zł	25	75	73
	Od 1000 zł do 1499 zł	28	72	142
	Od 1500 zł do 1999 zł	25	75	200
	Od 2000 zł do 2999 zł	40	60	206
	3000 zł i więcej	51	49	187
Ocena własnych war. mater.	Złe	25	75	77
	Średnie	29	71	541
	Dobre	45	55	514
Udział w prakt. religijnych	Kilka razy w tygodniu	32	68	51
	Raz w tygodniu	29	71	392
	1-2 razy w miesiącu	40	60	126
	Kilka razy w roku	36	64	278
	W ogóle nie uczestniczy	45	55	251
Poglądy polityczne	Lewica	42	58	225
	Centrum	42	58	317
	Prawica	32	68	378
	Trudno powiedzieć	25	75	171

TABELA 2

		Czy w minionym roku był(a) Pan(i) w teatrze?		Liczba osób
		Tak	Nie	
		%	%	
Ogółem		12	88	1129
Płeć	Mężczyźni	10	90	536
	Kobiety	14	86	593
Wiek	18–24 lata	17	83	110
	25–34	11	89	192
	35–44	15	85	221
	45–54	14	86	173
	55–64	11	89	184
	65 lat i więcej	9	91	248
Miejsce zamieszkania	Wieś	10	90	459
	Miasto do 19 999	9	91	126
	20 000 – 99 999	9	91	271
	100 000 – 499 999	19	81	175
	500 000 i więcej mieszk.	27	73	97
Wykształcenie	Podstawowe/gimnazjalne	7	93	174
	Zasadnicze zawodowe	2	98	262
	Średnie	11	89	401
	Wyższe	27	73	291
Grupa społeczna i zawodowa	Kadra kier., spec. z wyższym wyksz.	35	65	136
	Średni personel, technicy	22	78	42
	Pracownicy adm.-biurowi	15	85	81
	Pracownicy usług	7	93	86
	Robotnicy wykwalifikowani	3	97	152
	Robotnicy niewykwalifik.	5	95	40
	Rolnicy	2	98	48
	Pracujący na własny rach.	23	77	44
	Bezrobotni		100	23
	Emeryci	9	91	297
	Renciści		100	38
	Uczniowie i studenci	23	77	58
	Gospodynie domowe i inni	6	94	83
Pracuje w:	inst. państw., publicznej	18	82	158
	spółce właścicieli prywatnych i państwa	17	83	104
	sekt. pryw. poza rolnict.	15	85	320
	prywatnym gosp. rolnym	2	98	50
Dochody na jedną osobę	Do 999 zł	7	93	73
	Od 1000 zł do 1499 zł	4	96	142
	Od 1500 zł do 1999 zł	9	91	200
	Od 2000 zł do 2999 zł	10	90	206
	3000 zł i więcej	28	72	187
Ocena własnych war. mater.	Złe	7	93	77
	Średnie	10	90	537
	Dobre	15	85	514
Udział w prakt. religijnych	Kilka razy w tygodniu	5	95	51
	Raz w tygodniu	10	90	392
	1–2 razy w miesiącu	12	88	126
	Kilka razy w roku	10	90	274
	W ogóle nie uczestniczy	18	82	251
Poglądy polityczne	Lewica	21	79	225
	Centrum	13	87	317
	Prawica	10	90	374
	Trudno powiedzieć	7	93	171

TABELA 3

		Czy w minionym roku przeczytał(a) Pan(i) książkę dla przyjemności?		Liczba osób
		Tak	Nie	
		%	%	
Ogółem		60	40	1131
Płeć	Mężczyźni	48	52	535
	Kobiety	70	30	596
Wiek	18–24 lata	67	33	113
	25–34	65	35	192
	35–44	58	42	221
	45–54	58	42	173
	55–64	57	43	185
	65 lat i więcej	57	43	247
Miejsce zamieszkania	Wieś	46	54	462
	Miasto do 19 999	59	41	126
	20 000 – 99 999	68	32	271
	100 000 – 499 999	68	32	176
	500 000 i więcej mieszk.	86	14	96
Wykształcenie	Podstawowe/gimnazjalne	37	63	178
	Zasadnicze zawodowe	29	71	262
	Średnie	68	32	401
	Wyższe	88	12	291
Grupa społeczna i zawodowa	Kadra kier., spec. z wyższym wyksz.	90	10	135
	Średni personel, technicy	81	19	42
	Pracownicy adm.-biurowi	83	17	81
	Pracownicy usług	63	37	86
	Robotnicy wykwalifikowani	34	66	152
	Robotnicy niewykwalifik.	22	78	40
	Rolnicy	36	64	48
	Pracujący na własny rach.	64	36	44
	Bezrobotni	47	53	23
	Emeryci	57	43	297
	Renciści	43	57	38
	Uczniowie i studenci	69	31	61
	Gospodynie domowe i inni	63	37	83
Pracuje w:	inst. państw., publicznej	78	22	158
	spółce właścicieli prywatnych i państwa	57	43	104
	sekt. prywat. poza rolnict.	59	41	320
	prywatnym gosp. rolnym	38	62	50
Dochody na jedną osobę	Do 999 zł	45	55	73
	Od 1000 zł do 1499 zł	52	48	142
	Od 1500 zł do 1999 zł	55	45	200
	Od 2000 zł do 2999 zł	68	32	206
	3000 zł i więcej	79	21	186
Ocena własnych war. mater.	Złe	42	58	77
	Średnie	56	44	541
	Dobre	66	34	513
Udział w prakt. religijnych	Kilka razy w tygodniu	84	16	50
	Raz w tygodniu	52	48	392
	1–2 razy w miesiącu	60	40	126
	Kilka razy w roku	59	41	278
	W ogóle nie uczestniczy	64	36	251
Poglądy polityczne	Lewica	66	34	225
	Centrum	59	41	317
	Prawica	61	39	376
	Trudno powiedzieć	47	53	171

TABELA 4

		Czy w minionym roku był(a) Pan(i) na imprezie sportowej?		Liczba osób
		Tak	Nie	
		%	%	
Ogółem		22	78	1131
Płeć	Mężczyźni	33	67	535
	Kobiety	12	88	596
Wiek	18–24 lata	30	70	113
	25–34	31	69	192
	35–44	28	72	221
	45–54	18	82	173
	55–64	20	80	184
	65 lat i więcej	12	88	248
Miejsce zamieszkania	Wieś	22	78	462
	Miasto do 19 999	28	72	126
	20 000 – 99 999	22	78	271
	100 000 – 499 999	23	77	175
	500 000 i więcej miesz.	17	83	97
Wykształcenie	Podstawowe/gimnazjalne	9	91	178
	Zasadnicze zawodowe	23	77	262
	Średnie	25	75	401
	Wyższe	27	73	290
Grupa społeczna i zawodowa	Kadra kier., spec. z wyższym wyksz.	26	74	135
	Średni personel, technicy	40	60	42
	Pracownicy adm.-biurowi	27	73	81
	Pracownicy usług	23	77	86
	Robotnicy wykwalifikowani	41	59	152
	Robotnicy niewykwalifik.	15	85	40
	Rolnicy	16	84	48
	Pracujący na własny rach.	41	59	44
	Bezrobotni	13	87	23
	Emeryci	13	87	297
	Renciści	8	92	38
	Uczniowie i studenci	17	83	61
	Gospodynie domowe i inni	14	86	83
Pracuje w:	inst. państw., publicznej	30	70	157
	spółce właścicieli prywatnych i państwa	27	73	104
	sekt. prywat. poza rolnict.	34	66	320
	prywatnym gosp. rolnym	15	85	50
Dochody na jedną osobę	Do 999 zł	12	88	73
	Od 1000 zł do 1499 zł	16	84	142
	Od 1500 zł do 1999 zł	18	82	200
	Od 2000 zł do 2999 zł	29	71	206
	3000 zł i więcej	29	71	187
Ocena własnych war. mater.	Złe	23	77	77
	Średnie	18	82	541
	Dobre	27	73	514
Udział w prakt. religijnych	Kilka razy w tygodniu	16	84	51
	Raz w tygodniu	22	78	392
	1–2 razy w miesiącu	28	72	126
	Kilka razy w roku	26	74	278
	W ogóle nie uczestniczy	19	81	251
Poglądy polityczne	Lewica	26	74	225
	Centrum	26	74	317
	Prawica	22	78	378
	Trudno powiedzieć	14	86	171

TABELA 5

		Czy w minionym roku był(a) Pan(i) na koncercie?		Liczba osób
		Tak	Nie	
		%	%	
Ogółem		25	75	1131
Płeć	Mężczyźni	27	73	535
	Kobiety	23	77	596
Wiek	18–24 lata	44	56	113
	25–34	27	73	192
	35–44	29	71	221
	45–54	24	76	173
	55–64	21	79	184
	65 lat i więcej	14	86	248
Miejsce zamieszkania	Wieś	22	78	462
	Miasto do 19 999	25	75	126
	20 000 – 99 999	24	76	271
	100 000 – 499 999	28	72	175
	500 000 i więcej mieszk.	33	67	97
Wykształcenie	Podstawowe/gimnazjalne	21	79	178
	Zasadnicze zawodowe	17	83	262
	Średnie	24	76	401
	Wyższe	35	65	290
Grupa społeczna i zawodowa	Kadra kier., spec. z wyższym wyksz.	44	56	135
	Średni personel, technicy	34	66	42
	Pracownicy adm.-biurowi	30	70	81
	Pracownicy usług	28	72	86
	Robotnicy wykwalifikowani	26	74	152
	Robotnicy niewykwalifik.	13	87	40
	Rolnicy	16	84	48
	Pracujący na własny rach.	20	80	44
	Bezrobotni	15	85	23
	Emeryci	15	85	297
	Renciści	6	94	38
	Uczniowie i studenci	41	59	61
	Gospodynie domowe i inni	24	76	83
Pracuje w:	inst. państw., publicznej	30	70	157
	spółce właścicieli prywatnych i państwa	38	62	104
	sekt. pryw. poza rolnict.	29	71	320
	prywatnym gosp. rolnym	15	85	50
Dochody na jedną osobę	Do 999 zł	26	74	73
	Od 1000 zł do 1499 zł	17	83	142
	Od 1500 zł do 1999 zł	18	82	200
	Od 2000 zł do 2999 zł	24	76	206
	3000 zł i więcej	38	62	187
Ocena własnych war. mater.	Złe	23	77	77
	Średnie	20	80	541
	Dobre	30	70	514
Udział w prakt. religijnych	Kilka razy w tygodniu	26	74	51
	Raz w tygodniu	20	80	392
	1–2 razy w miesiącu	27	73	126
	Kilka razy w roku	25	75	278
	W ogóle nie uczestniczy	31	69	251
Poglądy polityczne	Lewica	30	70	225
	Centrum	25	75	317
	Prawica	27	73	378
	Trudno powiedzieć	17	83	171



TABELA 6

		Czy w minionym roku był(a) Pan(i) na wystawie, w galerii, w muzeum?		Liczba osób
		Tak %	Nie %	
Ogółem		25	75	1131
Płeć	Mężczyźni	27	73	535
	Kobiety	23	77	596
Wiek	18–24 lata	38	62	113
	25–34	32	68	192
	35–44	26	74	221
	45–54	29	71	173
	55–64	19	81	184
	65 lat i więcej	15	85	248
Miejsce zamieszkania	Wieś	17	83	462
	Miasto do 19 999	25	75	126
	20 000 – 99 999	27	73	271
	100 000 – 499 999	30	70	175
	500 000 i więcej mieszk.	50	50	97
Wykształcenie	Podstawowe/gimnazjalne	12	88	178
	Zasadnicze zawodowe	9	91	262
	Średnie	25	75	401
	Wyższe	47	53	290
Grupa społeczna i zawodowa	Kadra kier., spec. z wyższym wyksz.	53	47	135
	Średni personel, technicy	37	63	42
	Pracownicy adm.-biurowi	38	62	81
	Pracownicy usług	18	82	86
	Robotnicy wykwalifikowani	15	85	152
	Robotnicy niewykwalifik.	5	95	40
	Rolnicy	12	88	48
	Pracujący na własny rach.	44	56	44
	Bezrobotni	12	88	23
	Emeryci	16	84	297
	Renciści	5	95	38
	Uczniowie i studenci	44	56	61
	Gospodynie domowe i inni	23	77	83
	Pracuje w:	inst. państw., publicznej	37	63
spółce właścicieli prywatnych i państwa		28	72	104
sekt. pryw. poza rolnict.		30	70	320
prywatnym gosp. rolnym		13	87	50
Dochody na jedną osobę	Do 999 zł	18	82	73
	Od 1000 zł do 1499 zł	19	81	142
	Od 1500 zł do 1999 zł	20	80	200
	Od 2000 zł do 2999 zł	24	76	206
	3000 zł i więcej	46	54	187
Ocena własnych war. mater.	Złe	21	79	77
	Średnie	18	82	541
	Dobre	33	67	514
Udział w prakt. religijnych	Kilka razy w tygodniu	20	80	51
	Raz w tygodniu	22	78	392
	1–2 razy w miesiącu	25	75	126
	Kilka razy w roku	25	75	278
	W ogóle nie uczestniczy	31	69	251
Poglądy polityczne	Lewica	35	65	225
	Centrum	23	77	317
	Prawica	26	74	378
	Trudno powiedzieć	12	88	171

TABELA 7

		Czy w minionym roku był(a) Pan(i) z rodziną/przyjaciółmi w restauracji?		Liczba osób
		Tak	Nie	
		%	%	
Ogółem		68	32	1130
Płeć	Mężczyźni	68	32	535
	Kobiety	67	33	595
Wiek	18–24 lata	90	10	113
	25–34	82	18	192
	35–44	78	22	221
	45–54	68	32	173
	55–64	60	40	184
	65 lat i więcej	42	58	247
Miejsce zamieszkania	Wieś	63	37	462
	Miasto do 19 999	62	38	126
	20 000 – 99 999	69	31	271
	100 000 – 499 999	72	28	175
	500 000 i więcej mieszk.	83	17	96
Wykształcenie	Podstawowe/gimnazjalne	42	58	178
	Zasadnicze zawodowe	52	48	262
	Średnie	75	25	401
	Wyższe	87	13	290
Grupa społeczna i zawodowa	Kadra kier., spec. z wyższym wyksz.	96	4	135
	Średni personel, technicy	82	18	42
	Pracownicy adm.-biurowi	87	13	81
	Pracownicy usług	75	25	86
	Robotnicy wykwalifikowani	80	20	152
	Robotnicy niewykwalifik.	54	46	40
	Rolnicy	52	48	48
	Pracujący na własny rach.	74	26	44
	Bezrobotni	51	49	23
	Emeryci	45	55	296
	Renciści	26	74	38
	Uczniowie i studenci	93	7	61
	Gospodynie domowe i inni	59	41	83
	Pracuje w:	inst. państw., publicznej	86	14
spółce właścicieli prywatnych i państwa		84	16	104
sekt. pryw. poza rolnict.		82	18	320
prywatnym gosp. rolnym		46	54	50
Dochody na jedną osobę	Do 999 zł	52	48	73
	Od 1000 zł do 1499 zł	62	38	142
	Od 1500 zł do 1999 zł	55	45	200
	Od 2000 zł do 2999 zł	71	29	206
	3000 zł i więcej	86	14	187
Ocena własnych war. mater.	Złe	48	52	77
	Średnie	60	40	541
	Dobre	78	22	513
Udział w prakt. religijnych	Kilka razy w tygodniu	66	34	50
	Raz w tygodniu	64	36	392
	1–2 razy w miesiącu	71	29	126
	Kilka razy w roku	67	33	278
	W ogóle nie uczestniczy	74	26	251
Poglądy polityczne	Lewica	79	21	225
	Centrum	69	31	317
	Prawica	65	35	377
	Trudno powiedzieć	59	41	171

TABELA 8

		Czy w minionym roku urządził(a) Pan(i) przyjęcie dla grona przyjaciół, znajomych?		Liczba osób
		Tak	Nie	
		%	%	
Ogółem		63	37	1128
Płeć	Mężczyźni	63	37	534
	Kobiety	64	36	594
Wiek	18–24 lata	71	29	113
	25–34	74	26	191
	35–44	71	29	221
	45–54	64	36	172
	55–64	58	42	184
	65 lat i więcej	49	51	248
Miejsce zamieszkania	Wieś	61	39	459
	Miasto do 19 999	67	33	126
	20 000 – 99 999	60	40	271
	100 000 – 499 999	65	35	175
	500 000 i więcej mieszk.	74	26	97
Wykształcenie	Podstawowe/gimnazjalne	39	61	178
	Zasadnicze zawodowe	58	42	262
	Średnie	68	32	400
	Wyższe	77	23	288
Grupa społeczna i zawodowa	Kadra kier., spec. z wyższym wyksz.	81	19	135
	Średni personel, technicy	86	14	42
	Pracownicy adm.-biurowi	72	28	81
	Pracownicy usług	78	22	84
	Robotnicy wykwalifikowani	63	37	151
	Robotnicy niewykwalifik.	51	49	40
	Rolnicy	64	36	48
	Pracujący na własny rach.	76	24	44
	Bezrobotni	24	76	23
	Emeryci	49	51	297
	Renciści	46	54	38
	Uczniowie i studenci	70	30	61
	Gospodynie domowe i inni	66	34	83
Pracuje w:	inst. państw., publicznej	74	26	157
	spółce właścicieli prywatnych i państwa	74	26	103
	sekt. prywat. poza rolnict.	73	27	318
	prywatnym gosp. rolnym	63	37	50
Dochody na jedną osobę	Do 999 zł	50	50	73
	Od 1000 zł do 1499 zł	54	46	142
	Od 1500 zł do 1999 zł	58	42	200
	Od 2000 zł do 2999 zł	66	34	206
	3000 zł i więcej	76	24	187
Ocena własnych war. mater.	Złe	49	51	77
	Średnie	57	43	538
	Dobre	72	28	514
Udział w prakt. religijnych	Kilka razy w tygodniu	65	35	51
	Raz w tygodniu	62	38	392
	1–2 razy w miesiącu	73	27	126
	Kilka razy w roku	64	36	277
	W ogóle nie uczestniczy	62	38	251
Poglądy polityczne	Lewica	68	32	225
	Centrum	68	32	317
	Prawica	63	37	377
	Trudno powiedzieć	53	47	169

TABELA 9

		Czy w minionym roku kupił(a) Pan(i) coś atrakcyjnego, nieplanowanego?		Liczba osób
		Tak	Nie	
		%	%	
Ogółem		52	48	1126
Płeć	Mężczyźni	51	49	533
	Kobiety	53	47	593
Wiek	18–24 lata	70	30	112
	25–34	65	35	191
	35–44	62	38	220
	45–54	53	47	173
	55–64	44	56	183
	65 lat i więcej	30	70	247
Miejsce zamieszkania	Wieś	47	53	462
	Miasto do 19 999	51	49	125
	20 000 – 99 999	51	49	270
	100 000 – 499 999	57	43	175
	500 000 i więcej mieszk.	65	35	94
Wykształcenie	Podstawowe/gimnazjalne	39	61	178
	Zasadnicze zawodowe	35	65	262
	Średnie	55	45	399
	Wyższe	70	30	287
Grupa społeczna i zawodowa	Kadra kier., spec. z wyższym wyksz.	75	25	134
	Średni personel, technicy	73	27	41
	Pracownicy adm.-biurowi	68	32	81
	Pracownicy usług	65	35	86
	Robotnicy wykwalifikowani	56	44	152
	Robotnicy niewykwalifik.	43	57	40
	Rolnicy	35	65	48
	Pracujący na własny rach.	56	44	44
	Bezrobotni	32	68	23
	Emeryci	34	66	296
	Renciści	32	68	38
	Uczniowie i studenci	61	39	60
	Gospodynie domowe i inni	51	49	82
Pracuje w:	inst. państw., publicznej	66	34	155
	spółce właścicieli prywatnych i państwa	61	39	104
	sekt. prywat. poza rolnict.	65	35	319
	prywatnym gosp. rolnym	33	67	50
Dochody na jedną osobę	Do 999 zł	46	54	73
	Od 1000 zł do 1499 zł	49	51	141
	Od 1500 zł do 1999 zł	46	54	200
	Od 2000 zł do 2999 zł	48	52	205
	3000 zł i więcej	70	30	186
Ocena własnych war. mater.	Złe	41	59	76
	Średnie	43	57	541
	Dobre	63	37	510
Udział w prakt. religijnych	Kilka razy w tygodniu	44	56	48
	Raz w tygodniu	46	54	392
	1–2 razy w miesiącu	50	50	126
	Kilka razy w roku	57	43	278
	W ogóle nie uczestniczy	59	41	248
Poglądy polityczne	Lewica	52	48	223
	Centrum	53	47	317
	Prawica	57	43	375
	Trudno powiedzieć	40	60	171

TABELA 10

		Czy w minionym roku pożyczył(a) Pan(i) pieniądze od znajomych?		Liczba osób
		Tak %	Nie %	
Ogółem		10	90	1125
Płeć	Mężczyźni	14	86	532
	Kobiety	7	93	593
Wiek	18–24 lata	19	81	112
	25–34	16	84	190
	35–44	12	88	221
	45–54	10	90	171
	55–64	6	94	184
	65 lat i więcej	5	95	247
Miejsce zamieszkania	Wieś	10	90	459
	Miasto do 19 999	9	91	126
	20 000 – 99 999	13	87	270
	100 000 – 499 999	12	88	175
	500 000 i więcej mieszk.	4	96	95
Wykształcenie	Podstawowe/gimnazjalne	13	87	176
	Zasadnicze zawodowe	13	87	262
	Średnie	11	89	398
	Wyższe	6	94	288
Grupa społeczna i zawodowa	Kadra kier., spec. z wyższym wyksz.	8	92	134
	Średni personel, technicy	1	99	42
	Pracownicy adm.-biurowi	7	93	81
	Pracownicy usług	14	86	86
	Robotnicy wykwalifikowani	19	81	152
	Robotnicy niewykwalifik.	27	73	40
	Rolnicy	7	93	48
	Pracujący na własny rach.	14	86	44
	Bezrobotni	18	82	23
	Emeryci	6	94	295
	Renciści	6	94	38
	Uczniowie i studenci	14	86	60
	Gospodynie domowe i inni	11	89	82
	Pracuje w:	inst. państw., publicznej	7	93
spółce właścicieli prywatnych i państwa		14	86	104
sekt. pryw. poza rolnict.		15	85	319
prywatnym gosp. rolnym		11	89	50
Dochody na jedną osobę	Do 999 zł	13	87	73
	Od 1000 zł do 1499 zł	15	85	141
	Od 1500 zł do 1999 zł	9	91	198
	Od 2000 zł do 2999 zł	12	88	206
	3000 zł i więcej	8	92	187
Ocena własnych war. mater.	Złe	32	68	76
	Średnie	13	87	536
	Dobre	5	95	514
Udział w prakt. religijnych	Kilka razy w tygodniu	11	89	51
	Raz w tygodniu	6	94	390
	1–2 razy w miesiącu	13	87	126
	Kilka razy w roku	11	89	277
	W ogóle nie uczestniczy	16	84	250
Poglądy polityczne	Lewica	8	92	224
	Centrum	12	88	317
	Prawica	9	91	376
	Trudno powiedzieć	12	88	171

TABELA 11

		Czy w minionym roku zaciągnął(ęła) Pan(i) kredyt lub pożyczkę w banku lub innej instytucji finansowej?		Liczba osób
		Tak	Nie	
		%	%	
Ogółem		13	87	1124
Płeć	Mężczyźni	15	85	532
	Kobiety	12	88	592
Wiek	18–24 lata	9	91	113
	25–34	12	88	187
	35–44	23	77	220
	45–54	15	85	172
	55–64	10	90	184
	65 lat i więcej	9	91	247
Miejsce zamieszkania	Wieś	11	89	460
	Miasto do 19 999	20	80	126
	20 000 – 99 999	14	86	269
	100 000 – 499 999	16	84	175
	500 000 i więcej mieszk.	11	89	94
Wykształcenie	Podstawowe/gimnazjalne	7	93	178
	Zasadnicze zawodowe	12	88	262
	Średnie	16	84	401
	Wyższe	15	85	283
Grupa społeczna i zawodowa	Kadra kier., spec. z wyższym wyksz.	18	82	131
	Średni personel, technicy	24	76	42
	Pracownicy adm.-biurowi	21	79	80
	Pracownicy usług	18	82	86
	Robotnicy wykwalifikowani	15	85	152
	Robotnicy niewykwalifik.	18	82	40
	Rolnicy	14	86	48
	Pracujący na własny rach.	18	82	44
	Bezrobotni	10	90	23
	Emeryci	10	90	295
	Renciści	4	96	38
	Uczniowie i studenci		100	61
	Gospodynie domowe i inni	7	93	83
Pracuje w:	inst. państw., publicznej	18	82	154
	spółce właścicieli prywatnych i państwa	18	82	104
	sekt. prywat. poza rolnict.	19	81	318
	prywatnym gosp. rolnym	14	86	49
Dochody na jedną osobę	Do 999 zł	11	89	73
	Od 1000 zł do 1499 zł	11	89	142
	Od 1500 zł do 1999 zł	14	86	200
	Od 2000 zł do 2999 zł	20	80	206
	3000 zł i więcej	20	80	187
Ocena własnych war. mater.	Złe	17	83	77
	Średnie	13	87	536
	Dobre	14	86	511
Udział w prakt. religijnych	Kilka razy w tygodniu	13	87	51
	Raz w tygodniu	11	89	391
	1–2 razy w miesiącu	17	83	126
	Kilka razy w roku	14	86	277
	W ogóle nie uczestniczy	14	86	248
Poglądy polityczne	Lewica	14	86	225
	Centrum	16	84	317
	Prawica	12	88	376
	Trudno powiedzieć	10	90	169

TABELA 12

		Czy w minionym roku uczestniczył(a) Pan(i) w strajku lub demonstracji?		Liczba osób
		Tak %	Nie %	
Ogółem		9	91	1117
Płeć	Mężczyźni	10	90	531
	Kobiety	9	91	586
Wiek	18–24 lata	23	77	113
	25–34	12	88	184
	35–44	9	91	219
	45–54	10	90	171
	55–64	5	95	182
	65 lat i więcej	5	95	247
Miejsce zamieszkania	Wieś	3	97	456
	Miasto do 19 999	7	93	124
	20 000 – 99 999	11	89	268
	100 000 – 499 999	16	84	175
	500 000 i więcej mieszk.	30	70	93
Wykształcenie	Podstawowe/gimnazjalne	4	96	178
	Zasadnicze zawodowe	3	97	262
	Średnie	11	89	400
	Wyższe	18	82	278
Grupa społeczna i zawodowa	Kadra kier., spec. z wyższym wyksz.	23	77	126
	Średni personel, technicy	17	83	42
	Pracownicy adm.-biurowi	19	81	81
	Pracownicy usług	10	90	84
	Robotnicy wykwalifikowani	4	96	152
	Robotnicy niewykwalifik.	3	97	40
	Rolnicy	3	97	48
	Pracujący na własny rach.	10	90	44
	Bezrobotni		100	23
	Emeryci	4	96	296
	Renciści		100	37
	Uczniowie i studenci	25	75	61
	Gospodynie domowe i inni	6	94	82
	Pracuje w:	inst. państw., publicznej	13	87
spółce właścicieli prywatnych i państwa		7	93	104
sekt. pryw. poza rolnict.		15	85	314
prywatnym gosp. rolnym		3	97	50
Dochody na jedną osobę	Do 999 zł	5	95	73
	Od 1000 zł do 1499 zł	1	99	142
	Od 1500 zł do 1999 zł	6	94	200
	Od 2000 zł do 2999 zł	9	91	204
	3000 zł i więcej	21	79	181
Ocena własnych war. mater.	Złe	8	92	75
	Średnie	9	91	532
	Dobre	10	90	510
Udział w prakt. religijnych	Kilka razy w tygodniu		100	51
	Raz w tygodniu	4	96	392
	1–2 razy w miesiącu	7	93	126
	Kilka razy w roku	9	91	275
	W ogóle nie uczestniczy	22	78	245
Poglądy polityczne	Lewica	22	78	221
	Centrum	8	92	314
	Prawica	7	93	375
	Trudno powiedzieć	2	98	169

TABELA 13

		Czy w minionym roku był(a) Pan(i) za granicą?		Liczba osób
		Tak	Nie	
		%	%	
Ogółem		20	80	1129
Płeć	Mężczyźni	23	77	534
	Kobiety	17	83	595
Wiek	18–24 lata	32	68	113
	25–34	23	77	191
	35–44	25	75	221
	45–54	21	79	173
	55–64	16	84	183
	65 lat i więcej	9	91	248
Miejsce zamieszkania	Wieś	14	86	461
	Miasto do 19 999	20	80	126
	20 000 – 99 999	20	80	271
	100 000 – 499 999	24	76	175
	500 000 i więcej mieszk.	39	61	95
Wykształcenie	Podstawowe/gimnazjalne	9	91	178
	Zasadnicze zawodowe	16	84	262
	Średnie	19	81	400
	Wyższe	31	69	288
Grupa społeczna i zawodowa	Kadra kier., spec. z wyższym wyksz.	41	59	134
	Średni personel, technicy	25	75	42
	Pracownicy adm.-biurowi	26	74	81
	Pracownicy usług	12	88	86
	Robotnicy wykwalifikowani	24	76	152
	Robotnicy niewykwalifik.	11	89	40
	Rolnicy	14	86	48
	Pracujący na własny rach.	35	65	44
	Bezrobotni	6	94	23
	Emeryci	12	88	296
	Renciści		100	38
	Uczniowie i studenci	32	68	61
	Gospodynie domowe i inni	12	88	83
Pracuje w:	inst. państw., publicznej	18	82	156
	spółce właścicieli prywatnych i państwa	28	72	104
	sekt. prywat. poza rolnict.	30	70	320
	prywatnym gosp. rolnym	13	87	50
Dochody na jedną osobę	Do 999 zł	12	88	73
	Od 1000 zł do 1499 zł	9	91	142
	Od 1500 zł do 1999 zł	11	89	200
	Od 2000 zł do 2999 zł	17	83	206
	3000 zł i więcej	38	62	187
Ocena własnych war. mater.	Złe	14	86	77
	Średnie	15	85	538
	Dobre	26	74	514
Udział w prakt. religijnych	Kilka razy w tygodniu	15	85	51
	Raz w tygodniu	13	87	392
	1–2 razy w miesiącu	22	78	126
	Kilka razy w roku	24	76	278
	W ogóle nie uczestniczy	26	74	251
Poglądy polityczne	Lewica	29	71	224
	Centrum	19	81	317
	Prawica	19	81	378
	Trudno powiedzieć	13	87	171



TABELA 14

		Czy w minionym roku pracował(a) Pan(i) za granicą?		Liczba osób
		Tak	Nie	
		%	%	
Ogółem		5	95	1127
Płeć	Mężczyźni	9	91	533
	Kobiety	2	98	594
Wiek	18–24 lata	10	90	113
	25–34	7	93	190
	35–44	10	90	220
	45–54	3	97	173
	55–64	3	97	183
	65 lat i więcej	1	99	248
Miejsce zamieszkania	Wieś	6	94	460
	Miasto do 19 999	8	92	126
	20 000 – 99 999	3	97	270
	100 000 – 499 999	3	97	175
	500 000 i więcej mieszk.	4	96	95
Wykształcenie	Podstawowe/gimnazjalne	3	97	178
	Zasadnicze zawodowe	8	92	262
	Średnie	5	95	400
	Wyższe	4	96	287
Grupa społeczna i zawodowa	Kadra kier., spec. z wyższym wyksz.	6	94	132
	Średni personel, technicy	3	97	42
	Pracownicy adm.-biurowi	2	98	81
	Pracownicy usług	8	92	86
	Robotnicy wykwalifikowani	15	85	152
	Robotnicy niewykwalifik.	11	89	40
	Rolnicy	3	97	48
	Pracujący na własny rach.	5	95	44
	Bezrobotni	2	98	23
	Emeryci	2	98	296
	Renciści		100	38
	Uczniowie i studenci	2	98	61
	Gospodynie domowe i inni	2	98	83
Pracuje w:	inst. państw., publicznej	1	99	156
	spółce właścicieli prywatnych i państwa	10	90	104
	sekt. pryw. poza rolnict.	11	89	318
	prywatnym gosp. rolnym	5	95	50
Dochody na jedną osobę	Do 999 zł	6	94	73
	Od 1000 zł do 1499 zł	4	96	142
	Od 1500 zł do 1999 zł	1	99	200
	Od 2000 zł do 2999 zł	5	95	206
	3000 zł i więcej	7	93	187
Ocena własnych war. mater.	Złe	5	95	77
	Średnie	4	96	537
	Dobre	7	93	513
Udział w prakt. religijnych	Kilka razy w tygodniu	8	92	51
	Raz w tygodniu	3	97	392
	1–2 razy w miesiącu	5	95	126
	Kilka razy w roku	7	93	278
	W ogóle nie uczestniczy	6	94	250
Poglądy polityczne	Lewica	6	94	224
	Centrum	4	96	317
	Prawica	4	96	377
	Trudno powiedzieć	5	95	171

TABELA 15

		Czy w minionym roku pracował(a) Pan(i) jako wolontariusz(ka)?		Liczba osób
		Tak	Nie	
		%	%	
Ogółem		5	95	1129
Płeć	Mężczyźni	5	95	534
	Kobiety	5	95	595
Wiek	18–24 lata	16	84	113
	25–34	4	96	190
	35–44	5	95	221
	45–54	6	94	173
	55–64	3	97	184
	65 lat i więcej	3	97	248
Miejsce zamieszkania	Wieś	5	95	461
	Miasto do 19 999	5	95	126
	20 000 – 99 999	5	95	271
	100 000 – 499 999	7	93	175
	500 000 i więcej mieszk.	7	93	95
Wykształcenie	Podstawowe/gimnazjalne	6	94	178
	Zasadnicze zawodowe	2	98	262
	Średnie	6	94	401
	Wyższe	8	92	288
Grupa społeczna i zawodowa	Kadra kier., spec. z wyższym wyksz.	9	91	133
	Średni personel, technicy	4	96	42
	Pracownicy adm.-biurowi	4	96	81
	Pracownicy usług	3	97	86
	Robotnicy wykwalifikowani	2	98	152
	Robotnicy niewykwalifik.	2	98	40
	Rolnicy	6	94	48
	Pracujący na własny rach.	8	92	44
	Bezrobotni	4	96	23
	Emeryci	4	96	297
	Renciści	5	95	38
	Uczniowie i studenci	26	74	61
	Gospodynie domowe i inni	4	96	83
	Pracuje w:	inst. państw., publicznej	8	92
spółce właścicieli prywatnych i państwa		2	98	104
sekt. pryw. poza rolnict.		5	95	319
prywatnym gosp. rolnym		6	94	50
Dochody na jedną osobę	Do 999 zł		100	73
	Od 1000 zł do 1499 zł	5	95	142
	Od 1500 zł do 1999 zł	3	97	200
	Od 2000 zł do 2999 zł	5	95	206
	3000 zł i więcej	7	93	187
Ocena własnych war. mater.	Złe	4	96	77
	Średnie	4	96	538
	Dobre	7	93	514
Udział w prakt. religijnych	Kilka razy w tygodniu	16	84	51
	Raz w tygodniu	4	96	392
	1–2 razy w miesiącu	6	94	126
	Kilka razy w roku	4	96	278
	W ogóle nie uczestniczy	7	93	250
Poglądy polityczne	Lewica	8	92	225
	Centrum	4	96	317
	Prawica	6	94	377
	Trudno powiedzieć	3	97	171

TABELA 16

		Czy w minionym roku przekazał(a) Pan(i) pieniądze na cele dobroczynne?		Liczba osób
		Tak	Nie	
		%	%	
Ogółem		63	37	1125
Płeć	Mężczyźni	63	37	533
	Kobiety	64	36	592
Wiek	18–24 lata	58	42	113
	25–34	59	41	188
	35–44	71	29	220
	45–54	62	38	172
	55–64	63	37	184
	65 lat i więcej	62	38	248
Miejsce zamieszkania	Wieś	60	40	458
	Miasto do 19 999	63	37	126
	20 000 – 99 999	62	38	271
	100 000 – 499 999	66	34	173
	500 000 i więcej mieszk.	77	23	97
Wykształcenie	Podstawowe/gimnazjalne	46	54	178
	Zasadnicze zawodowe	52	48	262
	Średnie	66	34	401
	Wyższe	79	21	285
Grupa społeczna i zawodowa	Kadra kier., spec. z wyższym wyksz.	87	13	133
	Średni personel, technicy	69	31	42
	Pracownicy adm.-biurowi	82	18	79
	Pracownicy usług	46	54	84
	Robotnicy wykwalifikowani	59	41	152
	Robotnicy niewykwalifik.	61	39	40
	Rolnicy	60	40	48
	Pracujący na własny rach.	69	31	44
	Bezrobotni	40	60	23
	Emeryci	60	40	297
	Renciści	46	54	38
	Uczniowie i studenci	57	43	61
	Gospodynie domowe i inni	57	43	83
Pracuje w:	inst. państw., publicznej	76	24	156
	spółce właścicieli prywatnych i państwa	63	37	104
	sekt. pryw. poza rolnict.	66	34	315
	prywatnym gosp. rolnym	63	37	50
Dochody na jedną osobę	Do 999 zł	48	52	73
	Od 1000 zł do 1499 zł	55	45	142
	Od 1500 zł do 1999 zł	63	37	200
	Od 2000 zł do 2999 zł	68	32	206
	3000 zł i więcej	76	24	185
Ocena własnych war. mater.	Złe	49	51	76
	Średnie	58	42	537
	Dobre	71	29	512
Udział w prakt. religijnych	Kilka razy w tygodniu	78	22	51
	Raz w tygodniu	67	33	392
	1–2 razy w miesiącu	65	35	126
	Kilka razy w roku	61	39	278
	W ogóle nie uczestniczy	56	44	249
Poglądy polityczne	Lewica	67	33	225
	Centrum	61	39	316
	Prawica	70	30	377
	Trudno powiedzieć	49	51	169

TABELA 17

		Czy w minionym roku przekazał(a) Pan(i) rzeczy, np. ubrania, książki na cele dobroczynne?		Liczba osób
		Tak	Nie	
		%	%	
Ogółem		48	52	1127
Płeć	Mężczyźni	41	59	535
	Kobiety	54	46	592
Wiek	18–24 lata	36	64	113
	25–34	48	52	190
	35–44	52	48	220
	45–54	49	51	173
	55–64	50	50	184
	65 lat i więcej	48	52	248
Miejsce zamieszkania	Wieś	42	58	459
	Miasto do 19 999	51	49	126
	20 000 – 99 999	51	49	271
	100 000 – 499 999	52	48	174
	500 000 i więcej mieszk.	57	43	97
Wykształcenie	Podstawowe/gimnazjalne	33	67	178
	Zasadnicze zawodowe	38	62	262
	Średnie	49	51	401
	Wyższe	65	35	286
Grupa społeczna i zawodowa	Kadra kier., spec. z wyższym wyksz.	67	33	135
	Średni personel, technicy	54	46	42
	Pracownicy adm.-biurowi	61	39	80
	Pracownicy usług	37	63	84
	Robotnicy wykwalifikowani	36	64	152
	Robotnicy niewykwalifik.	32	68	40
	Rolnicy	50	50	48
	Pracujący na własny rach.	49	51	44
	Bezrobotni	28	72	23
	Emeryci	51	49	297
	Renciści	29	71	38
	Uczniowie i studenci	47	53	61
	Gospodynie domowe i inni	45	55	83
	Pracuje w:	inst. państw., publicznej	55	45
spółce właścicieli prywatnych i państwa		49	51	104
sekt. pryw. poza rolnict.		47	53	317
prywatnym gosp. rolnym		48	52	50
Dochody na jedną osobę	Do 999 zł	40	60	73
	Od 1000 zł do 1499 zł	58	42	142
	Od 1500 zł do 1999 zł	49	51	200
	Od 2000 zł do 2999 zł	49	51	206
	3000 zł i więcej	56	44	187
Ocena własnych war. mater.	Złe	39	61	77
	Średnie	41	59	537
	Dobre	56	44	514
Udział w prakt. religijnych	Kilka razy w tygodniu	62	38	51
	Raz w tygodniu	51	49	392
	1–2 razy w miesiącu	50	50	126
	Kilka razy w roku	42	58	278
	W ogóle nie uczestniczy	44	56	250
Poglądy polityczne	Lewica	52	48	225
	Centrum	43	57	317
	Prawica	51	49	377
	Trudno powiedzieć	40	60	169

TABELA 18

		Czy w minionym roku przeznaczył(a) Pan(i) własną pracę, usługi na cele dobroczynne?		Liczba osób
		Tak	Nie	
		%	%	
Ogółem		15	85	1126
Płeć	Mężczyźni	16	84	534
	Kobiety	15	85	592
Wiek	18–24 lata	13	87	113
	25–34	9	91	190
	35–44	25	75	220
	45–54	19	81	172
	55–64	15	85	184
	65 lat i więcej	10	90	247
Miejsce zamieszkania	Wieś	16	84	459
	Miasto do 19 999	14	86	126
	20 000 – 99 999	13	87	270
	100 000 – 499 999	16	84	174
	500 000 i więcej mieszk.	20	80	96
Wykształcenie	Podstawowe/gimnazjalne	8	92	178
	Zasadnicze zawodowe	10	90	262
	Średnie	17	83	401
	Wyższe	22	78	286
Grupa społeczna i zawodowa	Kadra kier., spec. z wyższym wyksz.	28	72	134
	Średni personel, technicy	12	88	42
	Pracownicy adm.-biurowi	16	84	80
	Pracownicy usług	11	89	84
	Robotnicy wykwalifikowani	16	84	152
	Robotnicy niewykwalifik.	14	86	40
	Rolnicy	23	77	48
	Pracujący na własny rach.	22	78	44
	Bezrobotni		100	23
	Emeryci	11	89	297
	Renciści	22	78	37
	Uczniowie i studenci	15	85	61
	Gospodynie domowe i inni	9	91	83
	Pracuje w:	inst. państw., publicznej	25	75
spółce właścicieli prywatnych i państwa		16	84	104
sekt. pryw. poza rolnict.		16	84	317
prywatnym gosp. rolnym		24	76	50
Dochody na jedną osobę	Do 999 zł	16	84	72
	Od 1000 zł do 1499 zł	18	82	142
	Od 1500 zł do 1999 zł	13	87	200
	Od 2000 zł do 2999 zł	17	83	206
	3000 zł i więcej	21	79	186
Ocena własnych war. mater.	Złe	11	89	76
	Średnie	12	88	537
	Dobre	19	81	513
Udział w prakt. religijnych	Kilka razy w tygodniu	34	66	51
	Raz w tygodniu	15	85	392
	1–2 razy w miesiącu	18	82	126
	Kilka razy w roku	14	86	277
	W ogóle nie uczestniczy	13	87	250
Poglądy polityczne	Lewica	16	84	225
	Centrum	14	86	317
	Prawica	15	85	376
	Trudno powiedzieć	16	84	169

TABELA 19

		Czy w minionym roku wyjeżdżał(a) Pan(i) na wypoczynek?		Liczba osób
		Tak	Nie	
		%	%	
Ogółem		49	51	1130
Płeć	Mężczyźni	52	48	534
	Kobiety	46	54	595
Wiek	18–24 lata	64	36	113
	25–34	58	42	192
	35–44	64	36	221
	45–54	52	48	172
	55–64	40	60	184
	65 lat i więcej	27	73	248
Miejsce zamieszkania	Wieś	38	62	461
	Miasto do 19 999	47	53	126
	20 000 – 99 999	52	48	270
	100 000 – 499 999	59	41	175
	500 000 i więcej mieszk.	77	23	97
Wysztalcenie	Podstawowe/gimnazjalne	21	79	178
	Zasadnicze zawodowe	34	66	262
	Średnie	52	48	401
	Wyższe	76	24	289
Grupa społeczna i zawodowa	Kadra kier., spec. z wyższym wyksz.	87	13	135
	Średni personel, technicy	75	25	42
	Pracownicy adm.-biurowi	72	28	81
	Pracownicy usług	44	56	86
	Robotnicy wykwalifikowani	53	47	152
	Robotnicy niewykwalifik.	40	60	40
	Rolnicy	30	70	48
	Pracujący na własny rach.	60	40	44
	Bezrobotni	19	81	23
	Emeryci	27	73	297
	Renciści	12	88	38
	Uczniowie i studenci	72	28	61
	Gospodynie domowe i inni	46	54	83
Pracuje w:	inst. państw., publicznej	71	29	157
	spółce właścicieli prywatnych i państwa	63	37	104
	sekt. prywat. poza rolnict.	61	39	318
	prywatnym gosp. rolnym	27	73	50
Dochody na jedną osobę	Do 999 zł	36	64	73
	Od 1000 zł do 1499 zł	36	64	141
	Od 1500 zł do 1999 zł	34	66	200
	Od 2000 zł do 2999 zł	57	43	206
	3000 zł i więcej	78	22	187
Ocena własnych war. mater.	Złe	34	66	76
	Średnie	39	61	540
	Dobre	62	38	514
Udział w prakt. religijnych	Kilka razy w tygodniu	34	66	51
	Raz w tygodniu	45	55	392
	1–2 razy w miesiącu	49	51	126
	Kilka razy w roku	54	46	278
	W ogóle nie uczestniczy	54	46	250
Poglądy polityczne	Lewica	62	38	225
	Centrum	53	47	317
	Prawica	45	55	376
	Trudno powiedzieć	36	64	171