

## Nastroje społeczne w lutym

Znak jakości przyznany CBOS przez  
Organizację Firm Badania Opinii i Rynku na rok 2022



Fundacja Centrum Badania Opinii Społecznej  
ul. Świętojerska 5/7, 00-236 Warszawa  
e-mail: sekretariat@cbos.pl; info@cbos.pl  
<http://www.cbos.pl>  
(48 22) 629 35 69

## SPIS TREŚCI

Rozwój ogólnej sytuacji w kraju .....	1
Oceny .....	1
Przewidywania .....	3
Sytuacja polityczna .....	4
Oceny .....	4
Przewidywania .....	6
Sytuacja gospodarcza .....	7
Oceny .....	7
Przewidywania .....	8
Sytuacja własna badanych i materialne warunki życia .....	9
Oceny .....	9
Przewidywania .....	11

Po dość wyraźnym pogorszeniu nastrojów społecznych na początku roku, w lutym obserwujemy ich poprawę<sup>1</sup>. Polepszyły się m.in. opinie o sytuacji gospodarczej i wraz z nimi oceny sytuacji materialnej gospodarstw domowych, zmniejszyły się obawy przed pogorszeniem jakości życia rodzin.

## ROZWÓJ OGÓLNEJ SYTUACJI W KRAJU

### Oceny

Poprawiły się ogólne opinie o sytuacji w kraju. Przekonanie, że sytuacja w Polsce zmierza w dobrym kierunku, wyraża obecnie blisko co czwarty ankietowany (24%, o 3 punkty procentowe więcej niż w styczniu). Źłe bieg spraw ocenia 59% badanych (o 2 punkty mniej niż miesiąc temu).

TABELA 1

Czy, ogólnie rzecz biorąc, sytuacja w naszym kraju zmierza w dobrym czy też w złym kierunku?	Wskazania respondentów według terminów badań													
	2021												2022	
	I	II	III	IV	V	VI	VII	VIII	IX	X	XI	XII	I	II
	w procentach													
W dobrym	29	32	30	30	35	36	33	31	30	28	23	25	21	24
W złym	54	54	54	53	45	43	46	54	52	56	62	59	61	59
Trudno powiedzieć	17	14	16	17	20	21	21	15	18	16	16	16	18	18

<sup>1</sup> Badanie „Aktualne problemy i wydarzenia” (382) przeprowadzono w ramach procedury mixed-mode na reprezentatywnej imiennej próbie pełnoletnich mieszkańców Polski, wylosowanej z rejestru PESEL.

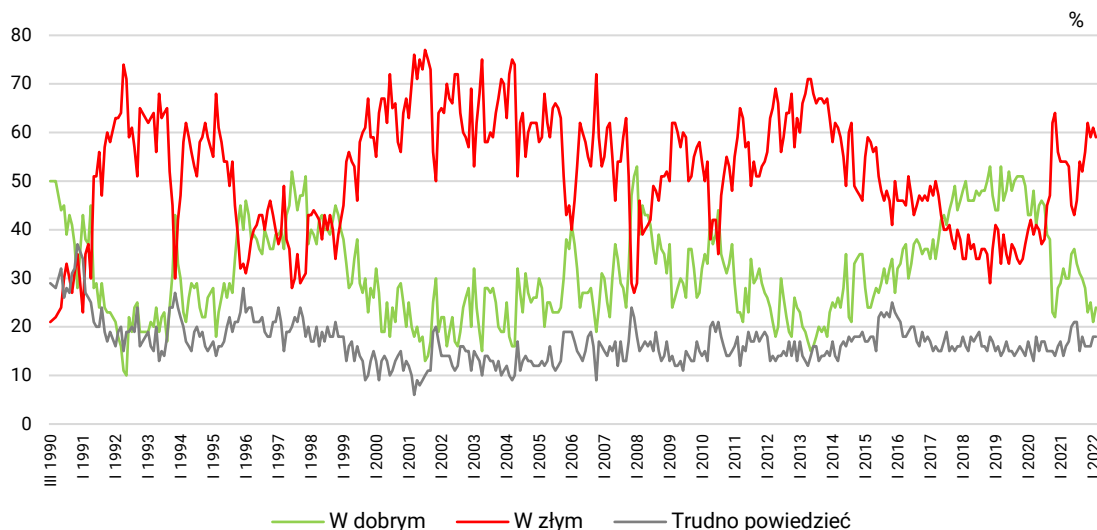
Każdy respondent wybierał samodzielnie jedną z metod:

- wywiad bezpośredni z udziałem ankietera (metoda CAPI),
- wywiad telefoniczny po skontaktowaniu się z ankieterem CBOS (CATI) – dane kontaktowe respondent otrzymywał w liście zapowiadnim od CBOS,
- samodzielne wypełnienie ankiety internetowej, do której dostęp był możliwy na podstawie loginu i hasła przekazanego respondentowi w liście zapowiadnim od CBOS.

We wszystkich trzech przypadkach ankieta miała taki sam zestaw pytań oraz strukturę. Badanie zrealizowano w dniach od 31 stycznia do 10 lutego 2022 roku na próbie liczącej 1065 osób (w tym: 52,7% metodą CAPI, 30,3% – CATI i 17,0% – CAWI).

CBOS realizuje badania statutowe w ramach opisanej wyżej procedury od maja 2020 roku, w każdym przypadku podając proporcje wywiadów bezpośrednich, telefonicznych i internetowych.

RYS. 1. Czy, ogólnie rzecz biorąc, sytuacja w naszym kraju zmierza w dobrym czy też w złym kierunku?



Spośród podstawowych cech społeczno-demograficznych opinie o sytuacji w kraju różnicuje przede wszystkim wiek, a w dalszej kolejności także wykształcenie i ogólnie status społeczno-ekonomiczny oraz miejsce zamieszkania. Względnie najlepiej sytuację w Polsce oceniają starsi respondenci, szczególnie osoby w wieku 65+ (46% ocen pozytywnych) i generalnie emeryci (44%). Są to zarazem jedne z nielicznych grup, w których zadowoleni z kierunku rozwoju sytuacji w kraju przeważają nad niezadowolonymi. Ponadto lepiej niż przeciętnie oceniają bieg spraw w kraju badani z wykształceniem podstawowym (41%) i zasadniczym zawodowym (31%) oraz respondenci średnio sytuowani: o miesięcznych dochodach *per capita* od 1500 zł do 1999 zł (36%). Zaniepokojenie rozwojem sytuacji w kraju wyrażają przede wszystkim młodszy ankietaowani, szczególnie mający od 25 do 34 lat (76%), badani z wykształceniem średnim (65%) lub wyższym (70%), osoby najlepiej sytuowane: o miesięcznych dochodach *per capita* od 3000 zł wzwyż (69%) oraz mieszkańcy dużych, liczących co najmniej 500 tys. ludności, miast (68%). Do najgorzej postrzegających sytuację w kraju należą: kadra kierownicza i specjaliści (73%), właściciele firm (72%), średni personel, technicy, pracownicy usług (71%) oraz pracownicy administracyjno-biurowi (70%).

Ocena sytuacji w kraju jest jednak uwarunkowana przede wszystkim orientacją polityczną i – szerzej – światopoglądową. Z biegu spraw w kraju częściej niż przeciętnie zadowoleni są ankietaowani deklarujący prawicowe poglądy polityczne (44%), podczas gdy zdecydowana większość identyfikujących się z lewicą lub politycznym centrum sądzi, że sprawy idą w złym kierunku (odpowiednio 83% i 69%). Dobrej ocenie sytuacji sprzyja zaangażowanie w praktyki religijne – wśród uczestniczących w nich kilka razy w tygodniu odsetek zadowolonych sięga 53%, niepraktykujących lub praktykujących sporadycznie należą natomiast do najbardziej krytycznych w opiniach (odpowiednio 72% i 68% ocen negatywnych).

W elektoratach ugrupowań cieszących się obecnie największym poparciem społecznym rozwój sytuacji w kraju dobrze oceniają w większości jedynie zadeklarowani wyborcy Prawa i Sprawiedliwości. Sympatycy ugrupowań opozycyjnych, ale także osoby niezdecydowane, kogo poprzeć w wyborach, oraz niegłosujący na ogół wyrażają niezadowolenie z kierunku rozwoju sytuacji w Polsce.

TABELA 2

Na kandydata której partii/ugrupowania głosował(a)by Pan(i) w wyborach do Sejmu?	Czy, ogólnie rzecz biorąc, sytuacja w naszym kraju zmierza w dobrym czy też w złym kierunku?		
	W dobrym	W złym	Trudno powiedzieć
	w procentach		
Prawo i Sprawiedliwość	68	14	18
Polska 2050 Szymona Hołowni	8	84	8
Konfederacja Wolność i Niepodległość	7	70	23
Koalicja Obywatelska	3	94	3
Niezdecydowani, na kogo głosować	11	68	21
Niezamierzający głosować	16	60	24

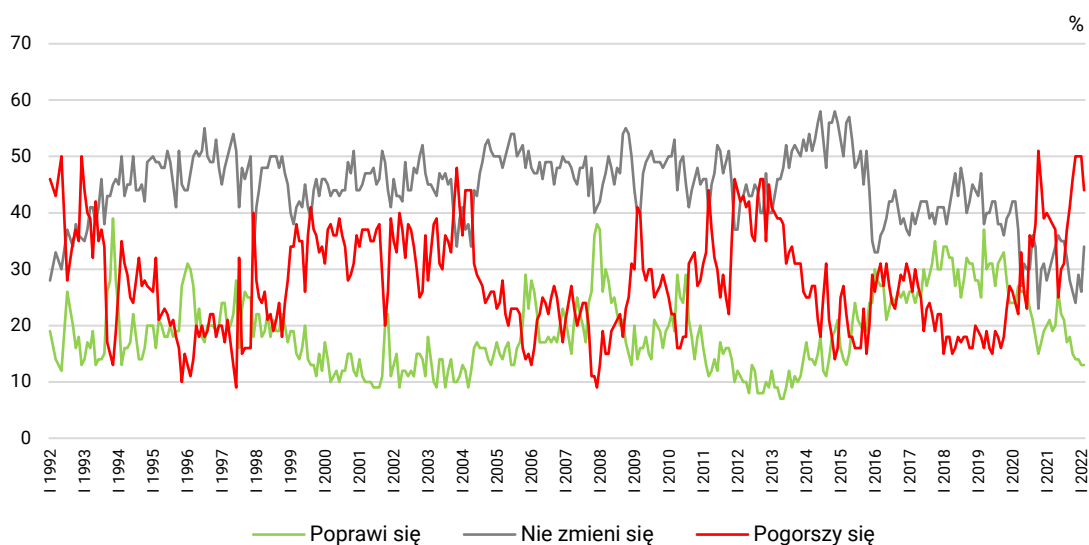
## Przewidywania

Zmniejszył się pesymizm w prognozach dotyczących sytuacji w Polsce w ciągu najbliższych dwunastu miesięcy. Pogorszenia spodziewa się 44% ankietowanych (o 6 punktów procentowych mniej niż w styczniu). Tak samo jak miesiąc temu z optymizmem myśli o przyszłości kraju 13% badanych. Brak zmian przewiduje 34% respondentów (o 8 punktów więcej niż poprzednio).

TABELA 3

Jak Pan(i) sądzi, czy w ciągu najbliższego roku <b>sytuacja w Polsce</b> poprawi się, pogorszy czy też się nie zmieni?	Wskazania respondentów według terminów badań													
	2021												2022	
	I	II	III	IV	V	VI	VII	VIII	IX	X	XI	XII	I	II
	w procentach													
Poprawi się	20	21	19	20	26	22	21	17	18	15	14	14	13	13
Nie zmieni się	28	30	32	34	36	35	35	32	28	26	24	29	26	34
Pogorszy się	40	39	38	37	25	30	31	37	41	46	50	50	50	44
Trudno powiedzieć	12	10	11	10	13	13	13	14	13	13	13	7	11	9

RYS. 2. Jak Pan(i) sądzi, czy w ciągu najbliższego roku sytuacja w Polsce poprawi się, pogorszy czy też się nie zmieni?



Pominięto odpowiedzi „Trudno powiedzieć”

## SYTUACJA POLITYCZNA

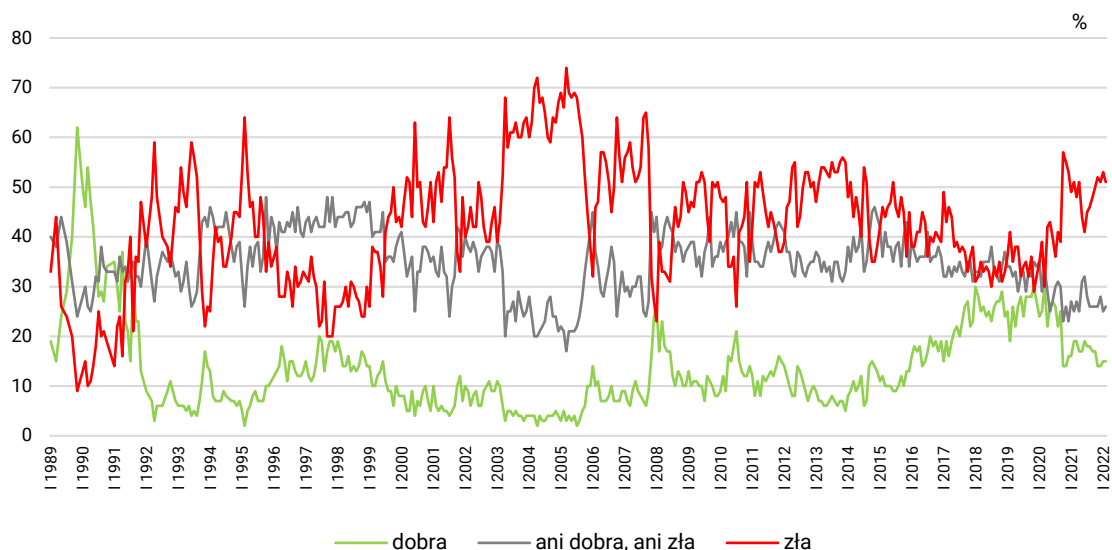
### Oceny

Od jesieni ubiegłego roku z miesiąca na miesiąc notujemy jedynie bardzo niewielkie zmiany ocen sytuacji politycznej. W lutym jest ona oceniana minimalnie lepiej niż w styczniu. Ponad połowa badanych uważa, że obecna sytuacja polityczna jest zła (51%, o 2 punkty procentowe mniej niż w ubiegłym miesiącu). Pozytywnie ocenia ją 15% badanych. Nieco więcej niż co czwarty respondent (26%) sądzi, że obecna sytuacja polityczna w kraju jest „ani dobra, ani zła”.

TABELA 4

Jak Pan(i) ogólnie ocenia obecną <b>sytuację polityczną</b> w Polsce? Czy jest ona:	Wskazania respondentów według terminów badań													
	2021												2022	
	I	II	III	IV	V	VI	VII	VIII	IX	X	XI	XII	I	II
	w procentach													
– dobra	16	19	19	17	17	19	18	18	17	17	14	14	15	15
– ani dobra, ani zła	27	25	27	25	31	32	28	26	26	26	26	28	25	26
– zła	49	51	48	51	44	41	45	46	48	50	52	51	53	51
Trudno powiedzieć	7	6	6	7	8	8	9	10	9	7	7	7	7	8

**RYS. 3. Jak Pan(i) ogólnie ocenia obecną sytuację polityczną w Polsce?  
Czy jest ona:**



Pominięto odpowiedzi „Trudno powiedzieć”

Oceny sytuacji politycznej różnicuje przede wszystkim orientacja polityczna i – szerzej – światopoglądowa. Niezadowolenie z niej wyrażają najczęściej badani identyfikujący się z lewicą (81%), ale także większość określających swoje poglądy jako centrowe (60%). Lepiej niż przeciętnie postrzegają sytuację w kraju respondenci deklarujący prawicowe poglądy polityczne, choć odsetek zadowolonych także wśród nich nie jest duży (32%). Dobrym ocenom sytuacji w kraju sprzyja religijność i odwrotnie – wraz ze spadkiem częstości praktyk religijnych rośnie krytycyzm.

Zadowolenie z sytuacji politycznej wyraża ponad połowa wyborców Prawa i Sprawiedliwości. Zwolennicy pozostałych ugrupowań w zdecydowanej większości uważają, że sytuacja polityczna w Polsce jest zła. Negatywnie ocenia ją także ponad połowa osób niemających sprecyzowanych preferencji partyjnych lub indyferentnych politycznie.

**TABELA 5**

Na kandydata której partii/bloku partii głosował(a)by Pan(i) w wyborach do Sejmu?	Jak Pan(i) ogólnie ocenia obecną sytuację polityczną w Polsce? Czy jest ona:			
	dobra	ani dobra, ani zła	zła	Trudno powiedzieć
	w procentach			
Prawo i Sprawiedliwość	51	28	14	7
Konfederacja Wolność i Niepodległość	2	35	63	0
Koalicja Obywatelska	1	5	94	0
Polska 2050 Szymona Hołowni	1	19	76	4
Niezdecydowani, na kogo głosować	4	34	52	10
Niezamierzający głosować	10	25	52	13



W niemal wszystkich uwzględnionych w analizach grupach społeczno-demograficznych (z wyjątkiem badanych z wykształceniem podstawowym) odsetek niezadowolonych z sytuacji politycznej przewyższa odsetek zadowolonych. Do najbardziej krytycznych w opiniach należą ankietowani z wykształceniem wyższym (68% ocen negatywnych), respondenci względnie dobrze sytuowani – mający miesięcznie do dyspozycji co najmniej 3000 zł *per capita* (67%), mieszkańcy największych miast (62%) oraz osoby młode i w średnim wieku, szczególnie mające od 45 do 54 lat (62%).

## Przewidywania

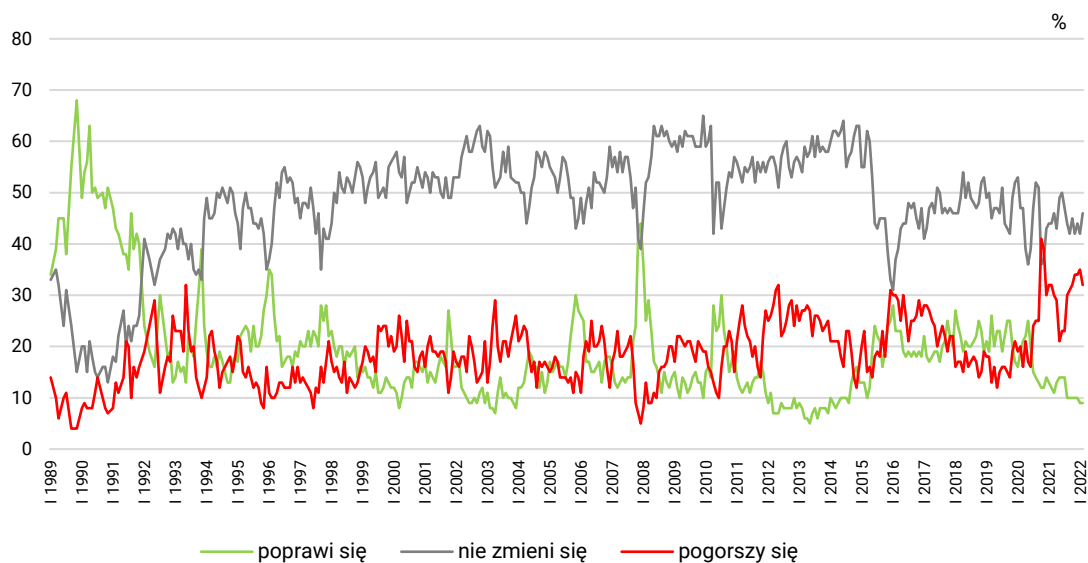
Od stycznia zmniejszył się nieco odsetek osób spodziewających się pogorszenia sytuacji politycznej w ciągu najbliższego roku (z 35% do 32%). Jednocześnie przybyło respondentów, którzy uważają, że utrzyma się *status quo* (z 42% do 46%). Tylko stosunkowo niewielu (13%) liczy, że sytuacja polityczna w Polsce w najbliższym roku poprawi się (9%).

TABELA 6

Czy, Pana(i) zdaniem, w ciągu najbliższego roku <b>sytuacja polityczna</b> w Polsce:	Wskazania respondentów według terminów badań													
	2021												2022	
	I	II	III	IV	V	VI	VII	VIII	IX	X	XI	XII	I	II
	w procentach													
– poprawi się	13	12	11	13	14	14	14	10	10	10	10	10	9	9
– nie zmieni się	44	44	46	43	49	50	47	44	42	45	42	44	42	46
– pogorszy się	32	32	30	29	21	23	23	30	31	32	34	34	35	32
Trudno powiedzieć	11	12	13	15	16	13	16	16	17	13	14	12	14	13

CBOS

RYS. 4. Czy, Pana(i) zdaniem, w ciągu najbliższego roku sytuacja polityczna w Polsce:



Pominięto odpowiedzi „Trudno powiedzieć”

## SYTUACJA GOSPODARCZA

### Oceny

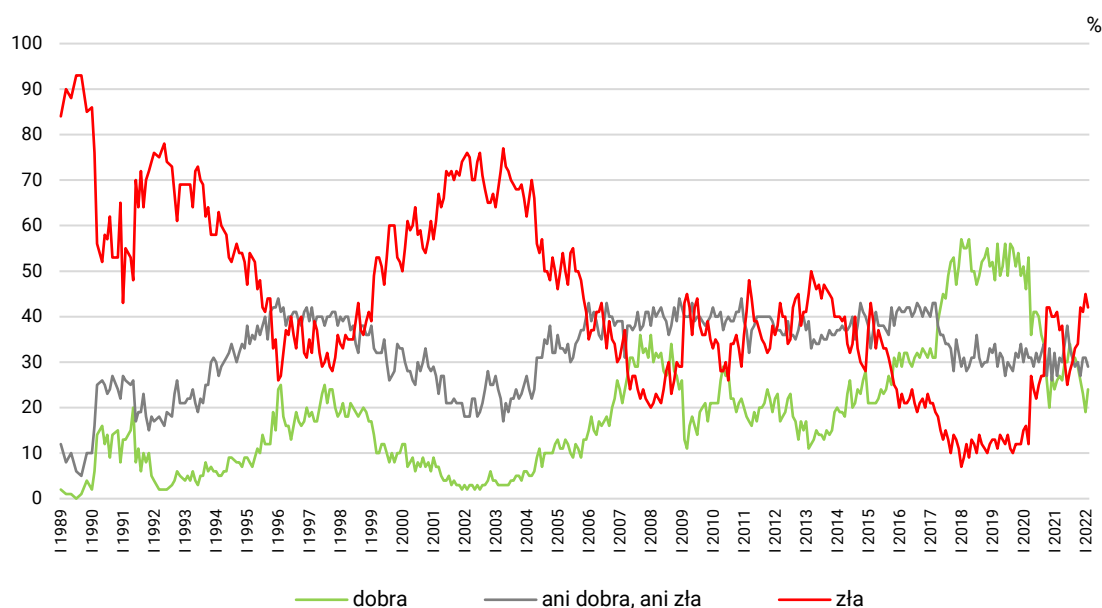
W lutym przełamana została utrzymująca się od sierpnia ubiegłego roku tendencja do pogarszania się ocen sytuacji gospodarczej. Jako dobrą postrzega ją obecnie blisko co czwarty ankietowany (24%, o 5 punktów procentowych więcej niż w styczniu). Źłe ocenia sytuację gospodarczą 42% badanych (o 3 punkty mniej niż miesiąc temu). Więcej niż co piąta osoba (29%, o 2 punkty mniej niż poprzednio) określa sytuację gospodarczą jako „ani dobrą, ani złą”.

TABELA 7

Jak Pan(i) ogólnie ocenia obecną <b>sytuację gospodarczą</b> w Polsce? Czy jest ona:	Wskazania respondentów według terminów badań													
	2021												2022	
	I	II	III	IV	V	VI	VII	VIII	IX	X	XI	XII	I	II
	w procentach													
– dobra	24	26	27	26	30	30	34	31	31	29	26	23	19	24
– ani dobra, ani zła	32	27	31	30	34	38	33	31	29	30	27	31	31	29
– zła	40	41	37	38	30	25	28	30	33	34	42	41	45	42
Trudno powiedzieć	5	5	5	6	6	7	5	8	7	7	6	5	5	5

CBOS

RYS. 5. Jak Pan(i) ogólnie ocenia obecną sytuację gospodarczą w Polsce?  
Czy jest ona:



Pominięto odpowiedzi „Trudno powiedzieć”

Oceny sytuacji gospodarczej także zależą w głównej mierze od orientacji politycznej i światopoglądowej. Kondycję polskiej gospodarki dobrze ocenia 45% badanych deklarujących prawicowe poglądy polityczne, podczas gdy większość identyfikujących się z lewicą (65%) oraz blisko połowa określających swoje przekonania jako centrowe (47%) uważa, że jest ona zła. Dobrym ocenom sytuacji gospodarczej sprzyja częsty udział w praktykach religijnych, i odwrotnie – wraz ze spadkiem częstości tych praktyk rośnie krytycyzm.

W elektoratach sytuację gospodarczą dobrze ocenia ponad połowa wyborców Prawa i Sprawiedliwości, natomiast wśród zwolenników ugrupowań opozycyjnych przeważa krytycyzm. Opinie osób niezdecydowanych, kogo poprzeć w wyborach parlamentarnych, oraz biernych politycznie także są częściej negatywne niż pozytywne.

**TABELA 8**

Na kandydata której partii/ugrupowania głosował(a)by Pan(i) w wyborach do Sejmu?	Jak Pan(i) ogólnie ocenia obecną sytuację gospodarczą w Polsce? Czy jest ona:			
	dobra	ani dobra, ani zła	zła	Trudno powiedzieć
	w procentach			
Prawo i Sprawiedliwość	64	24	6	6
Polska 2050 Szymona Hołowni	17	30	50	3
Konfederacja Wolność i Niepodległość	6	31	63	0
Koalicja Obywatelska	7	17	73	3
Niezdecydowani, na kogo głosować	13	35	45	7
Niezamierzający głosować	13	35	46	6

W grupach społeczno-demograficznych względnie dobrymi ocenami sytuacji gospodarczej wyróżniają się starsi respondenci, szczególnie mający 65 lat lub więcej (42%), i generalnie emeryci (39%). Ponadto lepiej niż przeciętnie stan gospodarki postrzegają badani z wykształceniem podstawowym (36%) lub zasadniczym zawodowym (34%). Do najgorzej oceniających sytuację gospodarczą należą mieszkańcy największych miast (58% opinii negatywnych) i respondenci o wyższym statusie społeczno-ekonomicznym (51% – z wykształceniem wyższym, 51% – o miesięcznych dochodach *per capita* co najmniej 3000 zł), a ponadto ludzie młodzi, zwłaszcza osoby wieku od 25 do 34 lat (55%). Z drugiej strony bardzo krytyczne w ocenach sytuacji gospodarczej są osoby źle oceniające swoje warunki materialne (63%).

## Przewidywania

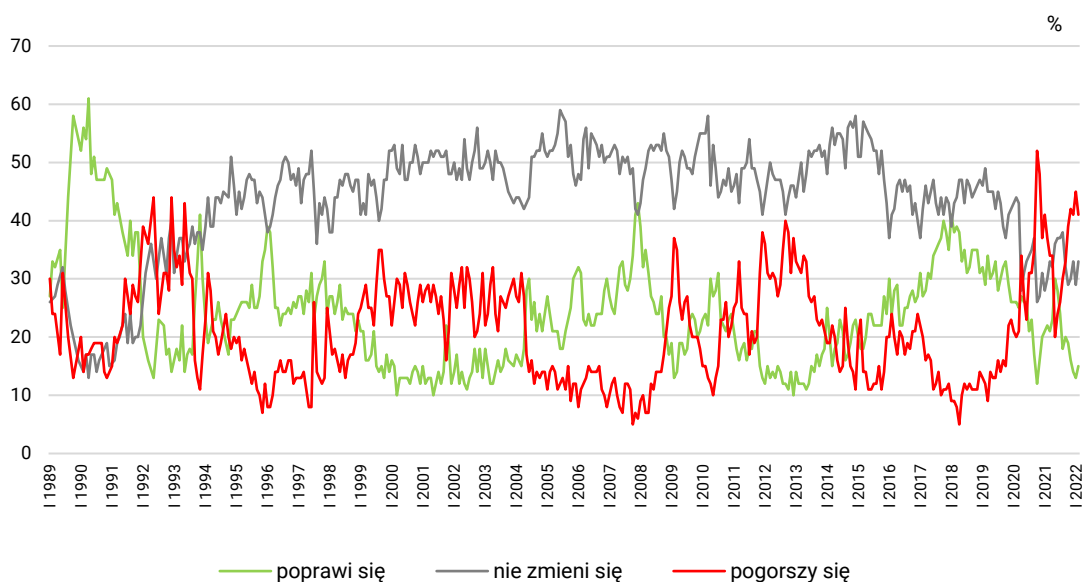
Lepsze niż miesiąc temu są społeczne prognozy sytuacji gospodarczej. Od stycznia z 45% do 41% zmniejszył się odsetek osób spodziewających się jej pogorszenia w najbliższym roku. Przybyło respondentów, którzy nie oczekują zmian (z 29% do 33%) lub przewidują poprawę stanu gospodarki (z 13% do 15%).

TABELA 9

Czy, Pana(i) zdaniem, w ciągu najbliższego roku <b>sytuacja gospodarcza</b> w Polsce:	Wskazania respondentów według terminów badań													
	2021												2022	
	I	II	III	IV	V	VI	VII	VIII	IX	X	XI	XII	I	II
	w procentach													
– poprawi się	21	22	21	23	30	28	24	18	20	19	16	14	13	15
– nie zmieni się	28	30	33	32	36	37	37	38	32	29	30	33	29	33
– pogorszy się	41	37	34	34	20	24	26	30	33	39	42	41	45	41
Trudno powiedzieć	10	11	12	11	14	11	13	14	15	13	11	12	12	11

CBOS

RYS. 6. Czy, Pana(i) zdaniem, w ciągu najbliższego roku sytuacja gospodarcza w Polsce:



Pominięto odpowiedzi „Trudno powiedzieć”

## SYTUACJA WŁASNA BADANYCH I MATERIALNE WARUNKI ŻYCIA

### Oceny

W ciągu ostatniego miesiąca nie zmieniły się istotnie oceny jakości życia rodzin. Blisko połowa badanych (49%) deklaruje, że im i ich rodzinom żyje się dobrze. Niewiele mniej osób (43%) uważa, że żyją średnio – „ani dobrze, ani źle”. Stosunkowo niewielką część (7%) stanowią respondenci źle oceniający poziom życia swojego i swojej rodziny.

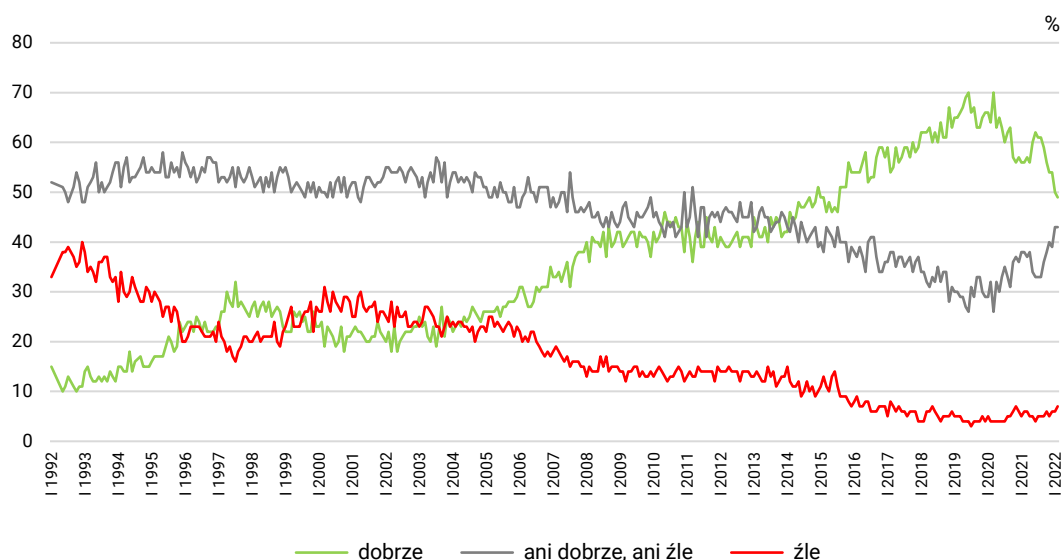
TABELA 10

Czy obecnie Panu(i) i Pana(i) <b>rodzinie</b> żyje się:	Wskazania respondentów według terminów badań													
	2021												2022	
	I	II	III	IV	V	VI	VII	VIII	IX	X	XI	XII	I	II
	w procentach													
– dobrze	56	56	57	56	60	62	61	61	59	56	54	54	50	49
– ani dobrze, ani źle	38	38	37	38	34	34	33	33	36	38	40	39	43	43
– źle	5	6	6	5	5	4	5	5	5	6	5	6	6	7

Pominięto odpowiedzi „Trudno powiedzieć”

CBOS

RYS. 7. Czy obecnie Panu(i) i Pana(i) rodzinie żyje się:



Pomięto odpowiedzi „Trudno powiedzieć”

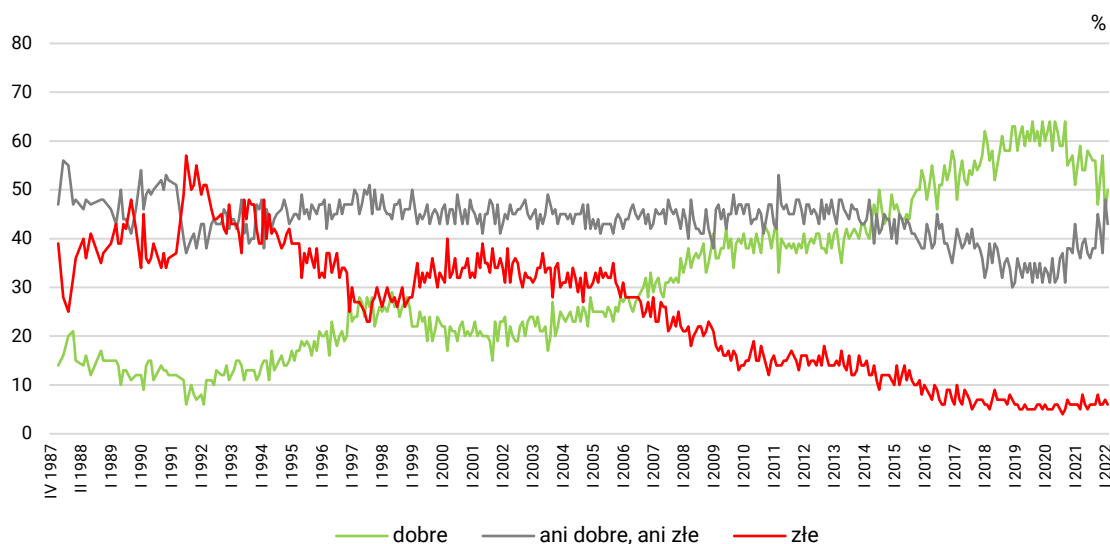
Jesienią i na przełomie roku notowaliśmy dość gwałtowne zmiany w ocenach materialnych warunków gospodarstw domowych. Po wyraźnym pogorszeniu ocen sytuacji bytowej na początku stycznia, odsetek zadowolonych z warunków materialnych był najniższy od lipca 2015 roku. Obecnie postrzeganie własnej sytuacji materialnej znacząco się poprawiło. Połowa ankietowanych (50%, o 5 punktów procentowych więcej niż miesiąc temu) uważa, że jest ona dobra. Pozostali na ogół określają swoją sytuację bytową jako średnią – „ani dobrą, ani złą” (43%, o 5 punktów mniej niż w styczniu). Stosunkowo mało osób (6%) postrzega ją jako złą.

TABELA 11

Jak Pan(i) ocenia obecne warunki materialne swojego gospodarstwa domowego? Czy są one:	Wskazania respondentów według terminów badań													
	2021												2022	
	I	II	III	IV	V	VI	VII	VIII	IX	X	XI	XII	I	II
	w procentach													
– dobre	51	55	59	54	54	58	57	56	56	47	52	57	45	50
– ani dobre, ani złe	43	38	36	39	40	37	36	38	38	45	42	37	48	43
– złe	6	6	5	8	6	5	6	6	6	8	6	6	7	6

CBOS

RYS. 8. Jak Pan(i) ocenia obecne warunki materialne swojego gospodarstwa domowego? Czy są one:



Zadowolenie z poziomu życia rodziny, a przede wszystkim z warunków materialnych swojego gospodarstwa domowego, jest funkcją dochodów *per capita*. Wśród osób o miesięcznych dochodach wynoszących co najmniej 2000 zł na osobę 59% badanych wyraża zadowolenie z jakości życia rodziny, zaś 61% dobrze ocenia swoje warunki bytu.

Oceny jakości życia wyraźnie różnicuje religijność: najwięcej zadowolonych z tego wymiaru życia jest wśród osób co najmniej raz w tygodniu uczestniczących w praktykach religijnych (60%).

## Przewidywania

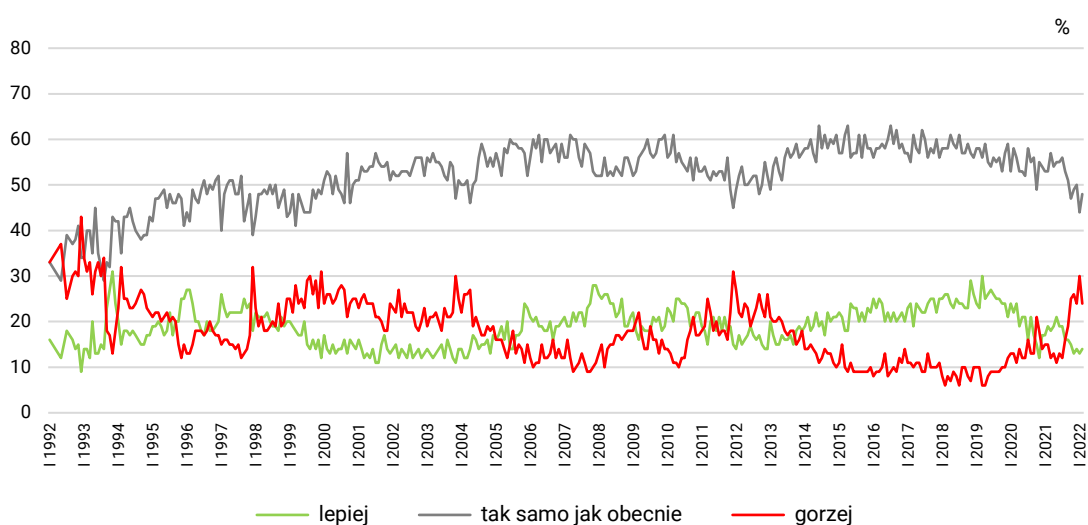
Zmniejszyły się – szczególnie mocno artykułowane na początku roku – obawy przed pogorszeniem się jakości życia rodzin. Z 30% do 24% zmniejszył się odsetek badanych obawiających się, że im i ich rodzinom będzie żyło się gorzej. Jednocześnie przybyło (z 44% do 48%) nieprzewidujących zmian w poziomie życia rodziny. Poprawy jakości życia spodziewa się 14% ankietowanych.

TABELA 12

Jak Pan(i) sądzi, czy za rok Panu(i) i Pana(i) rodzinie będzie się żyło:	Wskazania respondentów według terminów badań													
	2021												2022	
	I	II	III	IV	V	VI	VII	VIII	IX	X	XI	XII	I	II
	w procentach													
– lepiej	17	19	18	19	21	19	19	16	16	15	13	14	13	14
– tak samo	53	53	57	54	55	55	56	53	51	47	49	50	44	48
– gorzej	15	15	12	13	11	13	12	16	19	25	26	24	30	24
Trudno powiedzieć	15	13	13	14	13	13	13	15	14	13	12	12	13	14

CBOS

RYS. 9. Jak Pan(i) sądzi, czy za rok Panu(i) i Pana(i) rodzinie będzie się żyło:



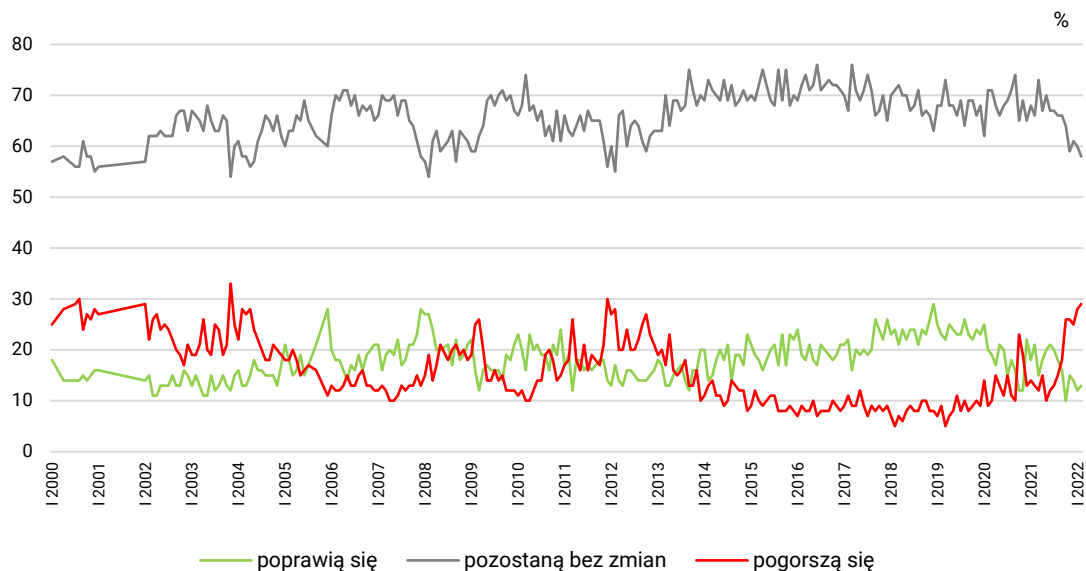
Pomięto odpowiedzi „Trudno powiedzieć”

Nie zmieniły się wyraźnie przewidywania dotyczące materialnych warunków gospodarstw domowych. Większość respondentów (58%, o 2 punkty procentowe mniej niż w styczniu) sądzi, że ich sytuacji bytowa w ciągu najbliższego roku pozostanie bez zmian. Pozostali spodziewają się raczej pogorszenia (29%) niż poprawy (13%).

TABELA 13

Jak Pan(i) sądzi, czy w ciągu najbliższego roku warunki materialne Pana(i) gospodarstwa domowego:	Wskazania respondentów według terminów badań													
	2021												2022	
	I	II	III	IV	V	VI	VII	VIII	IX	X	XI	XII	I	II
	w procentach													
– poprawią się	18	21	15	18	20	21	20	18	16	10	15	14	12	13
– pozostaną bez zmian	68	66	73	67	70	67	67	66	66	64	59	61	60	58
– pogorszą się	14	13	12	15	10	12	13	15	18	26	26	25	28	29

RYS. 10. Jak Pan(i) sądzi, czy w ciągu najbliższego roku warunki materialne Pana(i) gospodarstwa domowego:



\*\*\*

Na początku roku obserwowaliśmy pogorszenie nastrojów społecznych – do dawno nienotowanego poziomu obniżyły się m.in. oceny sytuacji gospodarczej oraz materialnych warunków życia. Wzrostowi niepokoju sprzyjała dynamicznie rosnąca inflacja, a zapewne także niepewność związana z obowiązującymi od nowego roku zmianami w systemie podatkowym. Obecnie w nastrojach społecznych, w tym w opiniach odnoszących się do sytuacji gospodarczej i poziomu życia, widoczne jest dość wyraźne odbicie. Wydaje się, że do poprawy przyczyniły m.in. działania rządu mające na celu złagodzenie skutków wzrostu cen.

Opracowała

Beata Roguska