

Stosunek do rządu w lutym

Znak jakości przyznany CBOS przez
Organizację Firm Badania Opinii i Rynku na rok 2022



Fundacja Centrum Badania Opinii Społecznej
ul. Świętojerska 5/7, 00-236 Warszawa
e-mail: sekretariat@cbos.pl; info@cbos.pl
<http://www.cbos.pl>
(48 22) 629 35 69

W lutym¹ notowania rządu są bardzo podobne do tych styczniowych, poprawił się natomiast trochę wizerunek samego premiera.

POPARCIE DLA RZĄDU

Odnotowaliśmy drobne spadki zarówno w odsetku zwolenników rządu, jak i jego przeciwników – nadal dominują jednak przeciwnicy (42% wobec 44% w styczniu). Do zwolenników rządu zalicza się obecnie 29% Polaków (wobec 30% miesiąc temu). Wzrósł odsetek osób wyrażających wobec urzędującego gabinetu obojętność – w lutym jest to już co czwarty badany (25% wobec 22% w styczniu).

TABELA 1

Stosunek do rządu	Wskazania respondentów według terminów badań													
	2021												2022	
	I	II	III	IV	V	VI	VII	VIII	IX	X	XI	XII	I	II
	w procentach													
Zwolennicy	33	32	32	33	34	34	34	32	34	33	29	30	30	29
Przeciwnicy	40	43	44	40	40	35	38	37	38	38	41	43	44	42
Obojętni	22	22	21	23	21	27	23	25	24	25	24	23	22	25
Trudno powiedzieć	5	3	3	4	5	4	5	5	4	5	6	3	4	4

¹ Badanie „Aktualne problemy i wydarzenia” (382) przeprowadzono w ramach procedury mixed-mode na reprezentatywnej imiennej próbie pełnoletnich mieszkańców Polski, wylosowanej z rejestru PESEL.

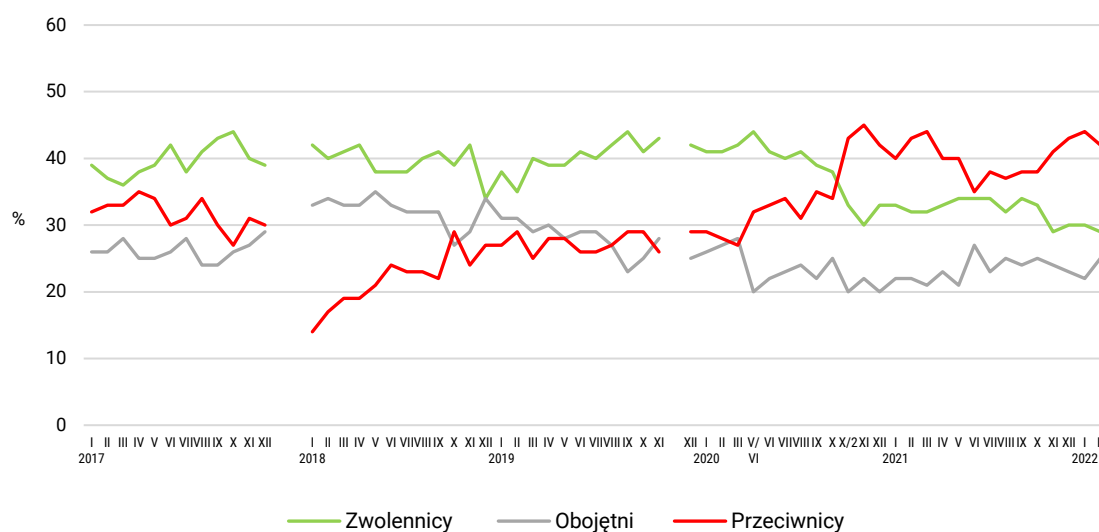
Każdy respondent wybierał samodzielnie jedną z metod:

- wywiad bezpośredni z udziałem ankietera (metoda CAPI),
- wywiad telefoniczny po skontaktowaniu się z ankieterem CBOS (CATI) – dane kontaktowe respondent otrzymywał w liście zapowiednim od CBOS,
- samodzielne wypełnienie ankiety internetowej, do której dostęp był możliwy na podstawie loginu i hasła przekazanego respondentowi w liście zapowiednim od CBOS.

We wszystkich trzech przypadkach ankieta miała taki sam zestaw pytań oraz strukturę. Badanie zrealizowano w dniach od 31 stycznia do 10 lutego 2022 roku na próbie liczącej 1065 osób (w tym: 52,7% metodą CAPI, 30,3% – CATI i 17,0% – CAWI).

CBOS realizuje badania statutowe w ramach opisanej wyżej procedury od maja 2020 roku, w każdym przypadku podając proporcję wywiadów bezpośrednich, telefonicznych i internetowych.

RYS. 1. Stosunek do rządu



Do grudnia 2017 roku wskazania dotyczyły rządu Beaty Szydło; od stycznia 2018 roku do listopada 2019 roku dotyczyły pierwszego rządu Mateusza Morawieckiego, od grudnia 2019 roku dotyczą drugiego rządu Mateusza Morawieckiego. Pomięto odpowiedzi „Trudno powiedzieć”

Sympatykami obecnego rządu ponadprzeciętnie często są starsi Polacy (53% osób w grupie 65+ wobec 8% wśród najmłodszych badanych), ankietowani o dochodach *per capita* od 1500 zł do 1999 zł (41%), osoby gorzej wykształcone (43% wśród badanych z wykształceniem podstawowym lub gimnazjalnym wobec 18% wśród badanych z wykształceniem wyższym), a także mieszkańcy wsi oraz najmniejszych miast (po 32%). Spośród grup społeczno-zawodowych gabinet Mateusza Morawieckiego najczęściej popierają emeryci (51%), rolnicy (34%) oraz renciści (30%). Na stosunek do rządu znaczący wpływ wywierają kwestie światopoglądowe – jego zwolenników odnajdujemy najczęściej wśród wyborców Prawa i Sprawiedliwości, Solidarnej Polski oraz Partii Republikańskiej (83%), wśród ankietowanych mających prawicowe poglądy polityczne (59%), a także osób częściej uczestniczących w praktykach religijnych (46% wśród praktykujących kilka razy w tygodniu wobec 14% wśród wcale niepraktykujących).

Przeciwnikami rządu częściej są z kolei młodszy Polacy (54% w grupie osób w wieku 18–24 lata wobec 27% wśród najstarszych badanych), mieszkańcy większych miejscowości (61% mieszkających w największych miastach wobec 32% mieszkających na wsi), badani o dochodach *per capita* wynoszących co najmniej 3000 zł (63%), a także ankietowani lepiej wykształceni (62% wśród osób z wyższym wykształceniem wobec 18% wśród badanych z wykształceniem podstawowym lub gimnazjalnym). Spośród grup społeczno-zawodowych negatywny stosunek do rządu Mateusza Morawieckiego wyraża głównie kadra kierownicza i specjaliści z wyższym wykształceniem (65%). Najwięcej przeciwników gabinet ma w elektoracie Koalicji Obywatelskiej (92%), a także wśród badanych o poglądach lewicowych (73%) i w ogóle nieuczestniczących w praktykach religijnych (60%) – zob. tabelę 2 i tabelę aneksową 1.

TABELA 2

Na kandydata której partii/ugrupowania głosował(a)by Pan(i) w wyborach do Sejmu?	Stosunek do rządu			
	Zwolennicy	Przeciwnicy	Obojętni	Trudno powiedzieć
	w procentach			
Prawo i Sprawiedliwość (wraz z Solidarną Polską i Partią Republikańską)	83	2	14	1
PSL – Koalicja Polska (PSL, UED, Konserwatyści)*	29	50	21	0
Polska 2050 Szymona Hołowni	13	75	12	0
Konfederacja Wolność i Niepodległość (KORWiN, Ruch Narodowy, Braun)	6	76	18	0
Lewica (Nowa Lewica, Razem)*	5	81	14	0
Koalicja Obywatelska (Platforma Obywatelska, Nowoczesna, Inicjatywa Polska, Zieloni)	2	92	6	0
Wyborcy niezdecydowani	10	43	38	9

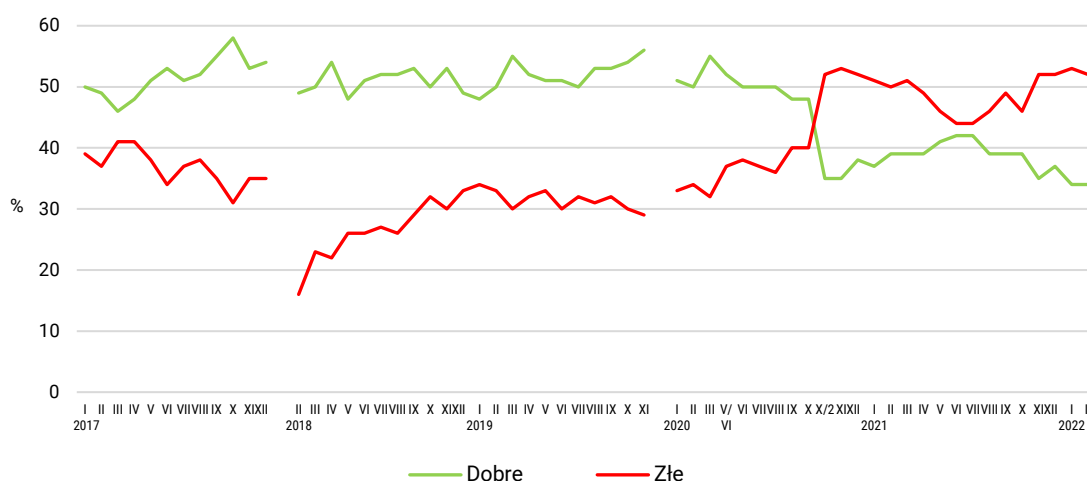
* Ze względu na niską liczebność zwolenników tej partii w próbie deklaracje te należy interpretować z ostrożnością

OCENA WYNIKÓW DZIAŁALNOŚCI RZĄDU

Oceny wyników działalności rządu nie uległy prawie żadnym zmianom. Przeważają wciąż opinie krytyczne (52% wobec 53% w styczniu). Odsetek osób oceniających działalność gabinetu pozytywnie utrzymuje się od stycznia na poziomie 34%, co stanowi najniższy wynik od ponad sześciu lat. Mniej więcej co siódmy Polak (14% wobec 13% w styczniu) nie ma na temat wyników działalności rządu wyrobionej opinii.

CBOS

RYS. 2. Oceny wyników działalności rządu



Do grudnia 2017 roku wskazania dotyczyły rządu Beaty Szydło; od lutego 2018 roku do listopada 2019 roku dotyczyły pierwszego rządu Mateusza Morawieckiego, od stycznia 2020 roku dotyczą drugiego rządu Mateusza Morawieckiego. Pominięto odpowiedzi „Trudno powiedzieć”

TABELA 3

Jak by Pan(i) ocenił(a) wyniki działalności rządu premiera Mateusza Morawieckiego od czasu objęcia przezeń władzy?	Wskazania respondentów według terminów badań													
	2021												2022	
	I	II	III	IV	V	VI	VII	VIII	IX	X	XI	XII	I	II
	w procentach													
Dobrze	37	39	39	39	41	42	42	39	39	39	35	37	34	34
Źle	51	50	51	49	46	44	44	46	49	46	52	52	53	52
Trudno powiedzieć	12	11	10	12	13	14	14	16	12	15	13	11	13	14

Przychylnie opinie na temat efektów działalności rządu wyrażają częściej osoby starsze (56% badanych w grupie 65+ wobec 17% wśród najmłodszych), ankietowani o dochodach *per capita* w przedziale od 1000 zł do 1499 zł (50%), mieszkańcy mniejszych miejscowości (39% na wsi wobec 25% w największych miastach) oraz gorzej wykształceni (49% osób z wykształceniem podstawowym lub gimnazjalnym wobec 22% wśród badanych z wykształceniem wyższym). Spośród grup społeczno-zawodowych wyróżniają się tu ponownie emeryci (55%), a także renciści (44%). Pozytywnie efekty działalności gabinetu Mateusza Morawieckiego oceniają przede wszystkim wyborcy koalicji rządzącej (90%), badani o poglądach prawicowych (65%) i częściej uczestniczący w praktykach religijnych (60% praktykujących kilka razy w tygodniu wobec 17% niepraktykujących wcale).

Negatywnie wyniki działalności rządu oceniają z kolei ponadprzeciętnie często osoby młodsze (63% badanych w wieku 18–24 lata wobec 36% respondentów w wieku 65+), ankietowani o dochodach *per capita* od 3000 zł wzwyż (68%), mieszkańcy większych miejscowości (66% w co najmniej półmilionowych miastach wobec 45% na wsi), a także lepiej wykształceni (66% osób z wykształceniem wyższym wobec 32% z wykształceniem podstawowym lub gimnazjalnym). Spośród grup społeczno-zawodowych znów wyróżnia się tu kadra kierownicza i specjaliści z wykształceniem wyższym (68%), a także pracownicy administracyjno-biurowi (67%). Krytyków działalności gabinetu Mateusza Morawieckiego odnajdujemy najczęściej w elektoratach Koalicji Obywatelskiej (95%) oraz Lewicy (91%), jak również wśród osób o poglądach lewicowych (81%) i rzadziej uczestniczących w praktykach religijnych (69% badanych w ogóle niepraktykujących wobec 13% osób praktykujących kilka razy w tygodniu) – zob. tabelę 4 i tabelę aneksową 2.

TABELA 4

Na kandydata której partii/ugrupowania głosował(a)by Pan(i) w wyborach do Sejmu?	Jak by Pan(i) ocenił(a) wyniki działalności rządu premiera Mateusza Morawieckiego od czasu ponownego objęcia przezeń władzy?		
	Dobrze	Źle	Trudno powiedzieć
	w procentach		
Prawo i Sprawiedliwość (wraz z Solidarną Polską i Partią Republikańską)	90	5	5
PSL – Koalicja Polska (PSL, UED, Konserwatyści)*	50	50	0
Polska 2050 Szymona Hołowni	14	82	4
Konfederacja Wolność i Niepodległość (KORWiN, Ruch Narodowy, Braun)	10	80	10
Koalicja Obywatelska (Platforma Obywatelska, Nowoczesna, Inicjatywa Polska, Zieloni)	5	95	0
Lewica (Nowa Lewica, Razem)*	0	91	9
Wyborcy niezdecydowani	18	57	25

* Ze względu na niską liczebność zwolenników tej partii w próbie deklaracje te należy interpretować z ostrożnością

OCENA POLITYKI GOSPODARCZEJ RZĄDU

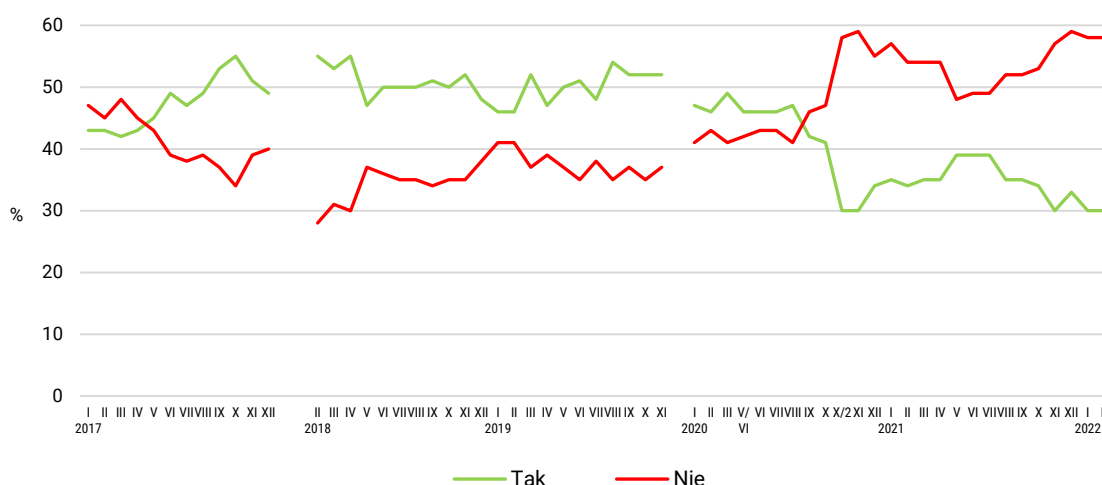
Oceny polityki gospodarczej obecnego gabinetu nie zmieniły się – większość Polaków (58%) uważa, że nie stwarza ona szans na poprawę sytuacji ekonomicznej w kraju. Tak jak w ubiegłym miesiącu, przeciwnego zdania jest 30% badanych, a 12% nie ma na ten temat zdania.

TABELA 5

Czy, Pana(i) zdaniem, polityka obecnego rządu stwarza szanse poprawy sytuacji gospodarczej ?	Wskazania respondentów według terminów badań													
	2021												2022	
	I	II	III	IV	V	VI	VII	VIII	IX	X	XI	XII	I	II
	w procentach													
Tak	35	34	35	35	39	39	39	35	35	34	30	33	30	30
Nie	57	54	54	54	48	49	49	52	52	53	57	59	58	58
Trudno powiedzieć	8	12	11	11	13	12	12	13	13	13	13	8	12	12

CBOS

RYS. 3. Czy, Pana(i) zdaniem, polityka obecnego rządu stwarza szanse poprawy sytuacji gospodarczej?



Do grudnia 2017 roku wskazania dotyczyły rządu Beaty Szydło; od lutego 2018 roku do listopada 2019 roku dotyczyły pierwszego rządu Mateusza Morawieckiego, od stycznia 2020 roku dotyczą drugiego rządu Mateusza Morawieckiego. Pomięto odpowiedzi „Trudno powiedzieć”

Występują tutaj podobne zależności jak w przypadku stosunku do rządu i poglądów na temat wyników jego działalności. Politykę gospodarczą obecnego gabinetu przychylnie oceniają przede wszystkim starsi badani (51% wśród najstarszych ankietowanych wobec 17% wśród najmłodszych – w wieku 18–24 lata), o dochodach *per capita* w przedziale od 1500 zł do 1999 zł (42%), ankietowani żyjący w najmniejszych miastach (35%) i gorzej wykształceni (42% osób z wykształceniem podstawowym lub gimnazjalnym wobec 19% wśród osób z wykształceniem wyższym). Spośród grup społeczno-zawodowych ponownie wyróżniają się emeryci (48%). Pozytywne oceny polityki gospodarczej obecnego rządu obserwujemy też znacznie częściej wśród wyborców Prawa i Sprawiedliwości,

Solidarnej Polski i Partii Republikańskiej (87%) oraz wśród badanych o poglądach prawicowych (63%) i częściej uczestniczących w praktykach religijnych (61% wśród praktykujących kilka razy w tygodniu wobec 13% wśród w ogóle niepraktykujących).

Z kolei krytyczne opinie o polityce gospodarczej rządu wyraźnie częściej wyrażają osoby młodsze (73% badanych w wieku 25-34 lata wobec 40% respondentów w wieku 65+), o dochodach *per capita* co najmniej 3000 zł (71%), mieszkańcy większych miejscowości (70% w największych miastach wobec 55% na wsi) i lepiej wykształceni (73% z wykształceniem wyższym wobec 36% z wykształceniem podstawowym lub gimnazjalnym). Jeśli chodzi o grupy społeczno-zawodowe, krytyczni są najczęściej pracownicy administracyjno-biurowi (80%), przedstawiciele kadry kierowniczej oraz specjaliści z wyższym wykształceniem (74%), a także średni personel i technicy (73%). Politykę gospodarczą rządu negatywnie oceniają najczęściej wyborcy Koalicji Obywatelskiej (98%), a także respondenci utożsamiający się z lewicą (86%) i rzadziej uczestniczący w praktykach religijnych (75% w ogóle niepraktykujących wobec 18% praktykujących kilka razy w tygodniu) – zob. tabelę 6 i tabelę aneksową 3.

TABELA 6

Na kandydata której partii/ugrupowania głosował(a)by Pan(i) w wyborach do Sejmu?	Czy, Pana(i) zdaniem, polityka obecnego rządu stwarza szanse poprawy sytuacji gospodarczej?		
	Tak	Nie	Trudno powiedzieć
	w procentach		
Prawo i Sprawiedliwość (wraz z Solidarną Polską i Partią Republikańską)	87	7	6
PSL – Koalicja Polska (PSL, UED, Konserwatyści)*	38	54	8
Konfederacja Wolność i Niepodległość (KORWiN, Ruch Narodowy, Braun)	13	85	2
Polska 2050 Szymona Hołowni	10	83	7
Lewica (Nowa Lewica, Razem)*	5	95	0
Koalicja Obywatelska (Platforma Obywatelska, Nowoczesna, Inicjatywa Polska, Zieloni)	1	98	1
Wyborcy niezdecydowani	15	70	15

* Ze względu na niską liczebność zwolenników tej partii w próbie deklaracje te należy interpretować z ostrożnością

AKCEPTACJA PREMIERA

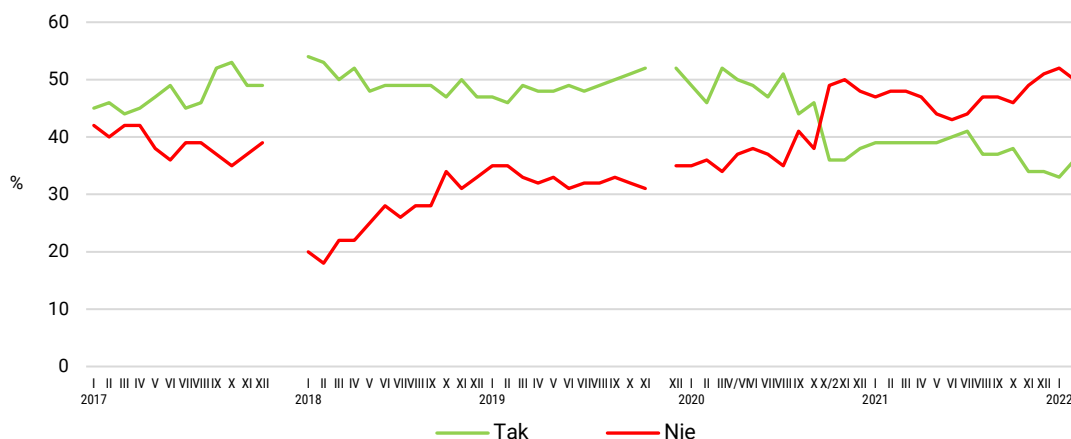
Spółeczny odbiór premiera nieco się poprawił. Choć minimalnie przeważają osoby niezadowolone z tego, że to Mateusz Morawiecki stoi na czele rządu (50% wobec 52% w styczniu), to o 3 punkty procentowe wzrósł odsetek badanych, którzy są z tego faktu zadowoleni (36% wobec 33% w styczniu). Z kolei 14% respondentów (wobec 15% miesiąc temu) nie ma wyrobionej opinii na temat premiera.

TABELA 7

Czy jest Pan(i) zadowolony(a) z tego, że na czele rządu stoi Mateusz Morawiecki ?	Wskazania respondentów według terminów badań													
	2021												2022	
	I	II	III	IV	V	VI	VII	VIII	IX	X	XI	XII	I	II
	w procentach													
Tak	39	39	39	39	39	40	41	37	37	38	34	34	33	36
Nie	47	48	48	47	44	43	44	47	47	46	49	51	52	50
Trudno powiedzieć	13	13	13	14	16	17	15	16	16	16	17	15	15	14

CBOS

RYS. 4. Czy jest Pan(i) zadowolony(a) z tego, że na czele rządu stoi Mateusz Morawiecki?



Do grudnia 2017 roku wskazania dotyczyły rządu Beaty Szydło; od stycznia 2018 roku do listopada 2019 roku dotyczyły pierwszego rządu Mateusza Morawieckiego, od grudnia 2019 roku dotyczą drugiego rządu Mateusza Morawieckiego. Pominięto odpowiedzi „Trudno powiedzieć”

Stosunek badanych do premiera wiąże się z ich stosunkiem do samego rządu, a także z ocenami wyników jego działalności oraz polityki gospodarczej – dlatego też podlega podobnym zależnościom socjodemograficznym. Zadowolenie z tego, że na czele rządu stoi Mateusz Morawiecki, deklarują częściej osoby starsze (59% badanych mających co najmniej 65 lat wobec 21% wśród najmłodszych, w wieku 18–24 lata), dysponujące dochodami *per capita* od 1000 zł do 1499 zł (51%), mieszkające w mniejszych miejscowościach (41% na wsi wobec 29% w największych miastach) i gorzej wykształcone (52% respondentów z wykształceniem podstawowym lub gimnazjalnym wobec 24% z wykształceniem wyższym). Największym poparciem premier cieszy się wśród emerytów (58%), a także wyborców Prawa i Sprawiedliwości, Solidarnej Polski i Partii Republikańskiej (89%), wśród ankietowanych o poglądach prawicowych (67%) i częściej praktykujących religijnie (60% praktykujących kilka razy w tygodniu wobec 23% niepraktykujących wcale).

Natomiast krytycznie oceniają premiera najczęściej osoby młodsze (62% badanych w wieku 18–24 lata wobec 32% wśród najstarszych), o dochodach *per capita* od 3000 zł wzwyż (69%), mieszkające w większych miejscowościach (66% w co najmniej półmilionowych miastach wobec 42% na wsi) i lepiej wykształcone (62% osób z wykształceniem wyższym wobec 31% ankietowanych z wykształceniem podstawowym lub gimnazjalnym). Spośród grup społeczno-zawodowych

wyróżniają się tutaj robotnicy niewykwalifikowani (74%, niska liczebność w próbie), uczniowie i studenci, pracownicy administracyjno-biurowi (po 68%), a także kadra kierownicza i specjaliści z wyższym wykształceniem (64%). Częściej krytyczni wobec Mateusza Morawieckiego są również wyborcy Lewicy (95%) oraz Koalicji Obywatelskiej (93%), a także osoby o poglądach lewicowych (83%) i rzadziej uczestniczące w praktykach religijnych (66% niepraktykujących wcale wobec 14% praktykujących kilka razy w tygodniu) – zob. tabelę 8 i tabelę aneksową 4.

TABELA 8

Na kandydata której partii/ugrupowania głosował(a)by Pan(i) w wyborach do Sejmu?	Czy jest Pan(i) zadowolony(a) z tego, że na czele rządu stoi Mateusz Morawiecki?		
	Tak	Nie	Trudno powiedzieć
	w procentach		
Prawo i Sprawiedliwość (wraz z Solidarną Polską i Partią Republikańską)	89	4	7
PSL – Koalicja Polska (PSL, UED, Konserwatyści)*	43	50	7
Polska 2050 Szymona Hołowni	15	78	7
Konfederacja Wolność i Niepodległość (KORWiN, Ruch Narodowy, Braun)	14	82	4
Koalicja Obywatelska (Platforma Obywatelska, Nowoczesna, Inicjatywa Polska, Zieloni)	5	93	2
Lewica (Nowa Lewica, Razem)*	5	95	0
Wyborcy niezdecydowani	21	56	23

* Ze względu na niską liczebność zwolenników tej partii w próbie deklaracje te należy interpretować z ostrożnością

Stosunek Polaków do obecnego rządu jest w przeważającej mierze krytyczny, nie uległ natomiast większym zmianom w porównaniu do styczniowego pomiaru. W lutym nieznacznie poprawiły się tylko notowania samego premiera.

Opracował

Jonathan Scovil