

Nastroje na rynku pracy w kwietniu

Znak jakości przyznany CBOS przez
Organizację Firm Badania Opinii i Rynku na rok 2022



Fundacja Centrum Badania Opinii Społecznej
ul. Świętojerska 5/7, 00-236 Warszawa
e-mail: sekretariat@cbos.pl; info@cbos.pl
<http://www.cbos.pl>
(48 22) 629 35 69

SPIS TREŚCI

Sytuacja w zakładach pracy.....	1
Oceny	1
Przewidywania.....	3
Poczucie zagrożenia bezrobociem.....	6
Sytuacja na lokalnych rynkach pracy.....	8

Centrum Badania Opinii Społecznej od prawie 30 lat regularnie bada kwestie związane z rynkiem pracy w Polsce. Osoby pracujące zarobkowo pytamy o ocenę obecnej sytuacji w ich zakładach pracy oraz o przewidywania dotyczące tego, jak będzie się ona kształtować w ciągu najbliższych dwunastu miesięcy. Badamy też ich poczucie zagrożenia bezrobociem i pewności utrzymania obecnej pracy. O opinię na temat sytuacji na lokalnych rynkach pracy prosimy wszystkich dorosłych respondentów. Ze względu na trwający stan epidemii najnowszy sondaż z serii „Aktualne problemy i wydarzenia” przeprowadzono w ramach procedury mixed-mode¹.

SYTUACJA W ZAKŁADACH PRACY

Oceny

W kwietniu niemal trzy piąte (59,7%) pracujących zarobkowo obecną sytuację w swoich zakładach pracy oceniło pozytywnie, przy czym ponad połowa pytaných (51,2%) określiła ją jako po prostu „dobrą”, wyraźnie mniej liczni (8,5%) byli uważający ją za „bardzo dobrą”. Nieco ponad jedna czwarta (26,0%) ankietowanych stwierdziła, że sytuacja w ich miejscu pracy jest „ani dobra, ani zła”. W zdecydowanej mniejszości byli pracujący oceniający ją negatywnie (11,3%), ponadto w tej grupie dominowały oceny po prostu złe (10,1%), a tylko sporadycznie pojawiały się bardzo złe (1,2%). Jedynie trzech na stu pytaných (3,0%) nie potrafiło zająć jednoznacznego stanowiska w tej kwestii.

¹ Badanie „Aktualne problemy i wydarzenia” (384) przeprowadzono w ramach procedury mixed-mode na reprezentatywnej imiennej próbie pełnoletnich mieszkańców Polski, wylosowanej z rejestru PESEL.

Każdy respondent wybierał samodzielnie jedną z metod:

- wywiad bezpośredni z udziałem ankietera (metoda CAPI),
- wywiad telefoniczny po skontaktowaniu się z ankieterem CBOS (CATI) – dane kontaktowe respondent otrzymywał w liście zapowiednim od CBOS,
- samodzielne wypełnienie ankiety internetowej, do której dostęp był możliwy na podstawie loginu i hasła przekazanego respondentowi w liście zapowiednim od CBOS.

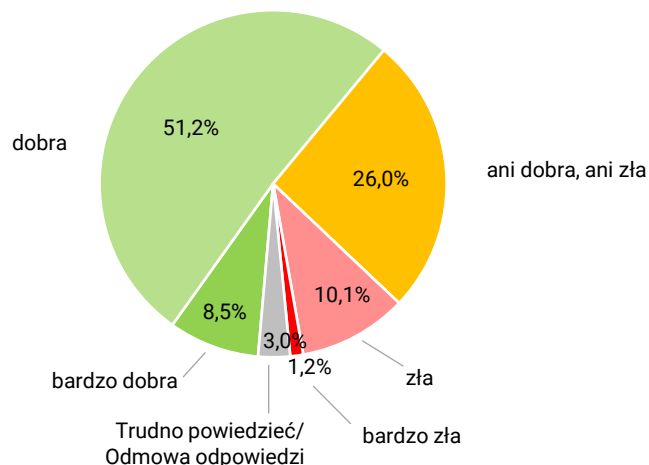
We wszystkich trzech przypadkach ankieta miała taki sam zestaw pytań oraz strukturę. Badanie zrealizowano w dniach od 28 marca do 7 kwietnia 2022 roku na próbie liczącej 1030 osób (w tym: 54,8% metodą CAPI, 28,3% – CATI i 16,9% – CAWI).

CBOS realizuje badania statutowe w ramach opisanej wyżej procedury od maja 2020 roku, w każdym przypadku podając proporcje wywiadów bezpośrednich, telefonicznych i internetowych.

CBOS

RYS. 1. Jak Pan(i) ogólnie ocenia obecną sytuację w Pana(i) zakładzie pracy? Czy jest ona:

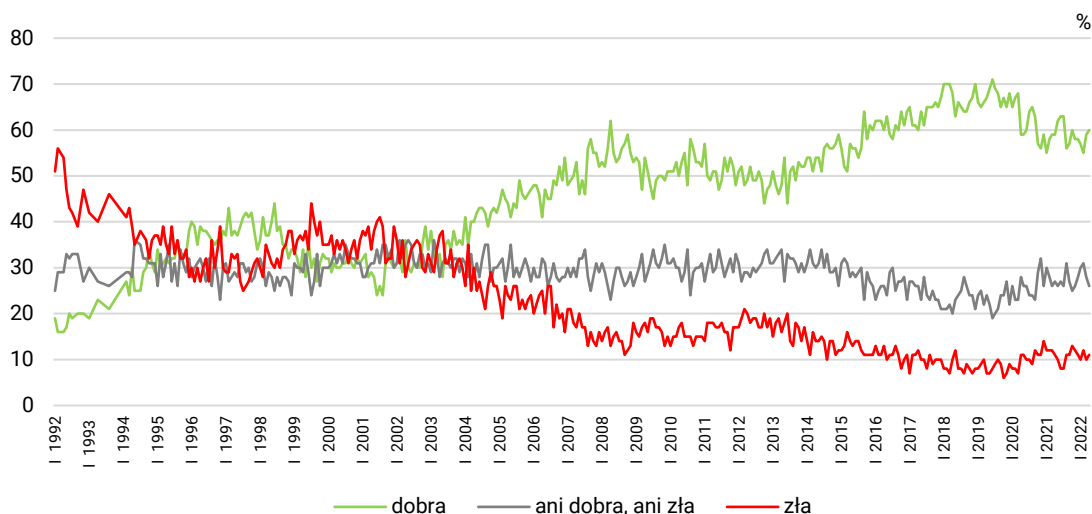
ODPOWIEDZI OSÓB PRACUJĄCYCH ZAROBKOWO ŁĄCZNIE Z ROLNIKAMI I OSOBAMI POMAGAJĄCYMI W PROWADZENIU GOSPODARSTWA ROLNEGO ORAZ PRACUJĄCYMI NA WŁASNY RACHUNEK POZA ROLNICTWEM, W TYM TAKŻE EMERYTÓW I RENCISTÓW PRACUJĄCYCH W NIEPEŁNYM WYMIARZE GODZIN (N=578)



Od poprzedniego miesiąca oceny sytuacji w zakładach pracy niemal się nie zmieniły. Po 1 punkcie procentowym wzrosły odsetki pracujących zarobkowo uważających ją za dobrą i za złą, a o 2 punkty mniej badanych postrzegало obecną sytuację jako „ani dobrą, ani złą”. Tak jak poprzednio 3% pytanych uchyliło się od zajęcia stanowiska w tej sprawie.

CBOS

RYS. 2. Jak Pan(i) ogólnie ocenia obecną sytuację w Pana(i) zakładzie pracy?*
Czy jest ona:



* Odpowiedzi osób pracujących zarobkowo. Pominęto odpowiedzi „Trudno powiedzieć” i odmowy odpowiedzi

TABELA 1

Jak Pan(i) ogólnie ocenia obecną sytuację w Pana(i) zakładzie pracy? Czy jest ona:	Wskazania respondentów pracujących zarobkowo* według terminów badań													
	2021										2022			
	III	IV	V	VI	VII	VIII	IX	X	XI	XII	I	II	III	IV
N*	636	620	639	685	649	642	669	649	610	601	633	599	614	578
	w procentach													
– dobra	59	59	62	63	63	56	57	60	58	58	57	55	59	60
– ani dobra, ani zła	26	27	26	27	26	31	27	25	26	28	30	31	28	26
– zła	12	11	10	8	8	11	11	13	12	11	10	12	10	11
Trudno powiedzieć/ Odmowa odpowiedzi	3	3	2	2	3	3	5	3	4	2	3	2	3	3

* Dotyczy osób pracujących zarobkowo, także rolników oraz emerytów i rencistów pracujących w niepełnym wymiarze godzin

Postrzeganie obecnej sytuacji w zakładach pracy najsilniej wiąże się z oceną warunków materialnych własnych gospodarstw domowych. Im lepiej pracujący zarobkowo Polacy oceniają byt swoich gospodarstw, tym częściej wyrażają przekonanie, że obecna sytuacja w ich zakładach pracy jest dobra (od 15% wśród deklarujących złe warunki materialne do 74% w grupie oceniających je dobrze). Analogicznie – im gorzej postrzegane są warunki materialne własnego gospodarstwa domowego, tym więcej negatywnych ocen sytuacji w zakładzie pracy (od 6% wśród oceniających je dobrze do 49% wśród uważających, że są one złe). Ponadto sytuację w swoich zakładach pracy znacznie lepiej niż starsi badani oceniają osoby poniżej 45 roku życia (zob. tabelę aneksową 1).

Podobnie jak w poprzednich miesiącach najgorsze (a jednocześnie najbardziej zróżnicowane) nastroje w odniesieniu do aktualnej sytuacji w zakładach pracy panowały wśród osób pracujących w prywatnych gospodarstwach rolnych. Największa część (43%) tej grupy uznała obecną sytuację za „ani dobrą, ani złą”, 31% oceniło ją pozytywnie, a 23% – negatywnie. W przypadku zatrudnionych w innych sektorach gospodarki przeważały oceny dobre, przy czym tak jak przed miesiącem² najlepiej sytuację w swoich zakładach pracy ocenili pracownicy spółek z udziałem właścicieli prywatnych i państwa (67% ocen pozytywnych).

Przewidywania

W kwietniu ponad trzy piąte (60,6%) pracujących zarobkowo przewidywało, że w ciągu najbliższego roku sytuacja w ich zakładach pracy nie zmieni się. Wśród pozostałych badanych znacznie więcej osób spodziewało się jej pogorszenia (18,5%) niż poprawy (13,3%). Warto dodać, że również wśród nielicznych badanych przewidujących zdecydowaną zmianę sytuacji więcej było prognozujących

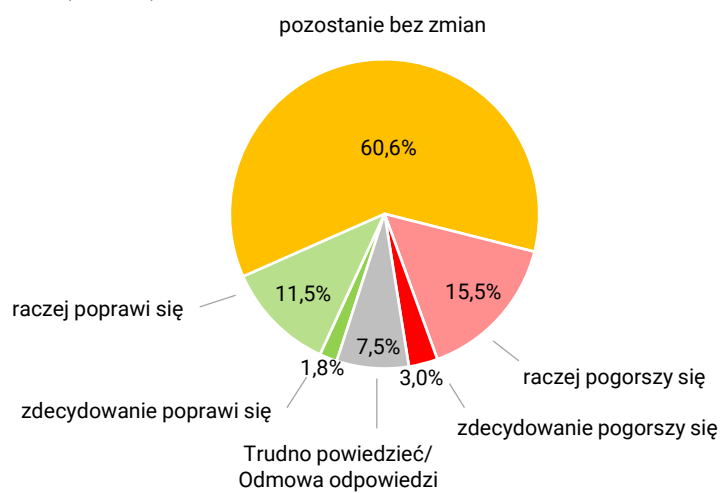
² Zob. komunikat CBOS „Nastroje na rynku pracy w pierwszej dekadzie marca”, marzec 2022 (oprac. M. Wicha).

zdecydowane pogorszenie niż zdecydowaną poprawę (3,0% wobec 1,8%). Swoich przewidywań nie potrafiło ocenić lub nie chciało ujawnić 7,5% badanych.

CBOS

RYS. 3. Czy, Pana(i) zdaniem, w ciągu najbliższego roku sytuacja w Pana(i) zakładzie pracy:

ODPOWIEDZI OSÓB PRACUJĄCYCH ZAROBKOWO ŁĄCZNIE Z ROLNIKAMI I OSOBAMI POMAGAJĄCYMI W PROWADZENIU GOSPODARSTWA ROLNEGO ORAZ PRACUJĄCYMI NA WŁASNY RACHUNEK POZA ROLNICTWEM, W TYM TAKŻE EMERYTÓW I RENCISTÓW PRACUJĄCYCH W NIEPEŁNYM WYMIARZE GODZIN (N=578)



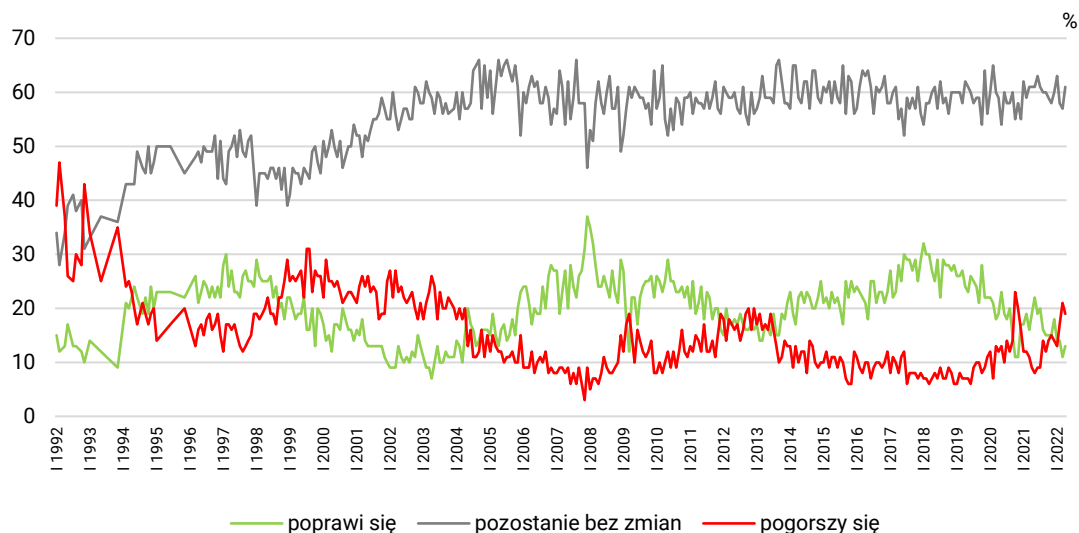
Po odnotowanym w pierwszej dekadzie marca znaczącym pogorszeniu w kwietniu nastąpiła minimalna korekta prognoz sytuacji w zakładach pracy na najbliższy rok i są one nieco lepsze niż poprzednio, ale nadal gorsze niż w pierwszej dekadzie lutego br. Od poprzedniego badania o 2 punkty procentowe przybyło badanych spodziewających się poprawy i o tyle samo ubyło przewidujących pogorszenie. Jednocześnie o 4 punkty procentowe przybyło pracujących zarobkowo niespodziewających się w ciągu najbliższego roku żadnych zmian, a o 3 punkty mniej respondentów niż poprzednio nie potrafiło udzielić odpowiedzi na to pytanie.

TABELA 2

Czy, Pana(i) zdaniem, w ciągu najbliższego roku sytuacja w Pana(i) zakładzie pracy:	Wskazania respondentów pracujących zarobkowo* według terminów badań													
	2021										2022			
	III	IV	V	VI	VII	VIII	IX	X	XI	XII	I	II	III	IV
N*	636	620	639	685	649	642	669	649	610	601	633	599	614	578
	w procentach													
– poprawi się	16	19	22	19	20	16	15	15	15	18	14	14	11	13
– pozostanie bez zmian	61	61	61	63	61	60	60	59	58	60	63	58	57	61
– pogorszy się	11	9	8	9	9	14	12	14	15	14	13	17	21	19
Trudno powiedzieć/ Odmowa odpowiedzi	12	11	9	9	10	11	13	12	12	8	10	10	11	8

* Dotyczy osób pracujących zarobkowo, także rolników oraz emerytów i rencistów pracujących w niepełnym wymiarze godzin

RYS. 4. Czy, Pana(i) zdaniem, w ciągu najbliższego roku sytuacja w Pana(i) zakładzie pracy*:



* Odpowiedzi respondentów pracujących zarobkowo. Pominięto odpowiedzi „Trudno powiedzieć” i odmowy odpowiedzi

Prognozy dotyczące rozwoju sytuacji w zakładach pracy respondentów w ciągu najbliższego roku od momentu badania najbardziej różnicuje ocena ich stanu aktualnego – im jest ona lepsza, tym więcej optymistów (od 6% wśród oceniających ją źle do 18% wśród uważających ją za dobrą), a mniej pesymistów (od 61% wśród uważających, że obecna sytuacja jest zła, do 7% w grupie oceniających ją pozytywnie). Warto też podkreślić, iż wśród dobrze oceniających aktualną sytuację w zakładzie pracy oraz uważających, że jest ona „ani dobra, ani zła”, przeważają oczekujący, że w ciągu najbliższego roku pozostanie ona bez zmian (odpowiednio 70% i 57%), natomiast większość (61%) oceniających ją źle w następnych dwunastu miesiącach spodziewa się jej pogorszenia.

TABELA 3

Czy, Pana(i) zdaniem, w ciągu najbliższego roku, sytuacja w Pana(i) zakładzie pracy*:	Jak Pan(i) ogólnie ocenia obecną sytuację w Pana(i) zakładzie pracy?		
	Czy jest ona:		
	dobra	ani dobra, ani zła	zła
	procentowanie w kolumnach		
– poprawi się	18	8	6
– pozostanie bez zmian	70	57	28
– pogorszy się	7	29	61
Trudno powiedzieć/Odmowa odpowiedzi	6	6	5

* Odpowiedzi osób pracujących zarobkowo, także rolników oraz emerytów i rencistów pracujących w niepełnym wymiarze godzin (N=578)

Co ciekawe, prognozy dotyczące rozwoju sytuacji w zakładach pracy wiążą się też z poglądami politycznymi deklarowanymi przez pracujących. Mimo iż niezależnie od poglądów politycznych dominują badani przekonani, że w ciągu najbliższego roku sytuacja w ich zakładzie pracy pozostanie

bez zmian, to warto zauważyć, że częściej niż pozostali optymistami w tym względzie są respondenci identyfikujący się z prawicą (23%). Wśród pracujących o poglądach prawicowych jest też najmniej pesymistów (12%) – zob. tabelę aneksową 2.

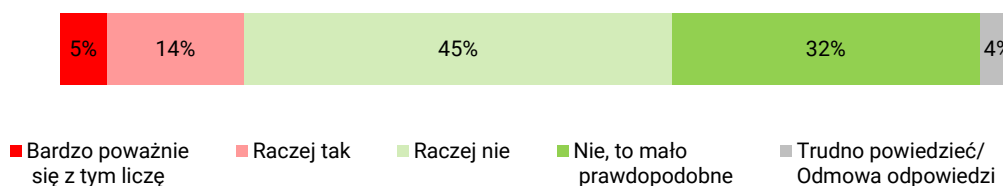
POCZUCIE ZAGROŻENIA BEZROBOCIEM

W kwietniu ponad trzy czwarte (77%) pracujących zarobkowo zadeklarowało, że nie liczy się z ewentualnością utraty obecnej pracy (zwolnienia, upadku/likwidacji zakładu pracy, gospodarstwa itp.), a możliwość taką brał pod uwagę niespełna co piąty (19%) badany.

CBOS

RYS. 5. Czy liczy się Pan(i) z możliwością utraty obecnej pracy (zwolnienia, bankructwa, upadku, likwidacji zakładu, gospodarstwa itp.)?

ODPOWIEDZI OSÓB PRACUJĄCYCH ZAROBKOWO ŁĄCZNIE Z ROLNIKAMI I OSOBAMI POMAGAJĄCYMI W PROWADZENIU GOSPODARSTWA ROLNEGO ORAZ PRACUJĄCYMI NA WŁASNY RACHUNEK POZA ROLNICTWEM, W TYM TAKŻE EMERYTÓW I RENCISTÓW PRACUJĄCYCH W NIEPEŁNYM WYMIARZE GODZIN (N=578)



W porównaniu z pierwszą dekadą marca nieznacznie (o 2 punkty procentowe) ubyło ankietowanych biorących pod uwagę możliwość utraty obecnej pracy (zwolnienia, upadku/likwidacji zakładu pracy, gospodarstwa itp.), nie zmalał jednak odsetek bardzo poważnie liczących się z taką ewentualnością (wzrost z 4% do 5%), zmniejszyła się za to grupa raczej biorących to pod uwagę (spadek z 17% do 14%).

Mimo iż łącznie grupa badanych w mniejszym lub większym stopniu deklarujących poczucie bezpieczeństwa utrzymania obecnej pracy jest teraz nawet nieco większa niż przed miesiącem (wzrost o 1 punkt procentowy), to znacząco ubyło respondentów uważających jej utratę za zdarzenie mało prawdopodobne (spadek z 36% do 32%) – jest ich obecnie najmniej w okresie od stycznia 2021 roku. Przybyło z kolei twierdzących, że raczej nie biorą pod uwagę takiej sytuacji (wzrost z 40% do 45%). Tak jak poprzednio 4% uchyliło się od zajęcia stanowiska w tej kwestii.

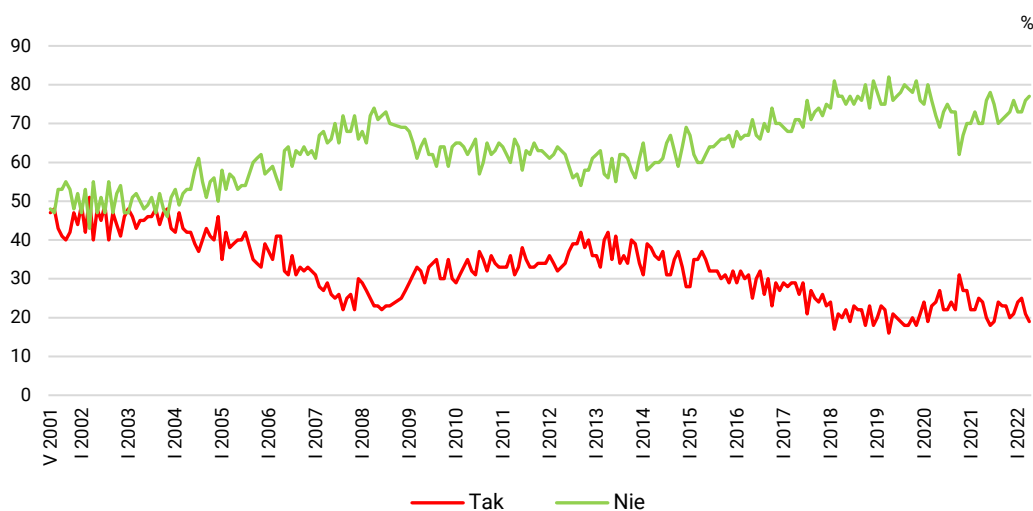
TABELA 4

Czy liczy się Pan(i) z możliwością utraty obecnej pracy (zwolnienia, bankructwa, upadku, likwidacji zakładu, gospodarstwa itp.)?	Wskazania osób pracujących zarobkowo* według terminów badań													
	2021										2022			
	III	IV	V	VI	VII	VIII	IX	X	XI	XII	I	II	III	IV
	N=636	N=620	N=639	N=685	N=649	N=642	N=669	N=649	N=610	N=601	N=633	N=599	N=614	N=578
	w procentach													
Bardzo poważnie się z tym liczę	4	7	3	3	4	5	4	5	3	5	5	7	4	5
Raczej tak	21	17	17	15	15	19	19	18	17	16	19	18	17	14
Raczej nie	33	37	33	36	37	34	35	35	36	40	38	39	40	45
Nie, to mało prawdopodobne	37	33	43	42	38	35	36	37	37	36	35	34	36	32
Trudno powiedzieć/ Odmowa odpowiedzi	5	6	3	4	6	6	5	6	7	3	3	3	4	4

* Dotyczy osób pracujących zarobkowo, także rolników oraz emerytów i rencistów pracujących w niepełnym wymiarze godzin

CBOS

RYS. 6. Czy liczy się Pan(i) z możliwością utraty obecnej pracy (zwolnienia, bankructwa, upadku, likwidacji zakładu, gospodarstwa itp.)?*



Zsumowano odsetki odpowiedzi: „Bardzo poważnie się z tym liczę” i „Raczej tak” (Tak) oraz „Nie, to mało prawdopodobne” i „Raczej nie” (Nie). Pominięto odpowiedzi „Trudno powiedzieć” i odmowy odpowiedzi

* Uwaga: pytanie zadawano respondentom pracującym zarobkowo, łącznie z rolnikami i osobami pomagającymi w prowadzeniu gospodarstwa rolnego oraz pracującymi na własny rachunek poza rolnictwem

Analizy wielozmiennowe wskazują, iż zarówno poczucie bezpieczeństwa zatrudnienia, jak i zagrożenia utratą pracy zależą przede wszystkim od ocen aktualnej sytuacji w zakładzie pracy. Bardzo poważnie z możliwością utraty obecnej pracy (zwolnienia, bankructwa, upadku, likwidacji zakładu, gospodarstwa itp.) liczy się co czwarty (25%) badany źle oceniający obecną sytuację w swoim zakładzie pracy, a kolejne 13% raczej bierze taką ewentualność pod uwagę. Wśród badanych dobrze

oceniających sytuację w swoim zakładzie pracy lub uważających, że jest ona „ani dobra, ani zła”, bardzo poważne obawy o możliwość utraty obecnej pracy wyrażane były sporadycznie (odpowiednio przez 2% i 3% ankietowanych). Generalnie też im lepsze oceny sytuacji w zakładach pracy, tym więcej przekonanych, że utrata obecnej pracy jest mało prawdopodobna (od 19% wśród oceniających ją źle do 38% wśród uważających ją za dobrą).

TABELA 5

Czy liczy się Pan(i) z możliwością utraty obecnej pracy (zwolnienia, bankructwa, upadku, likwidacji zakładu, gospodarstwa itp.)?*	Jak Pan(i) ogólnie ocenia obecną sytuację w Pana(i) zakładzie pracy?		
	Czy jest ona:		
	dobra	ani dobra, ani zła	zła
	procentowanie w kolumnach		
Bardzo poważnie się z tym liczę	2	3	25
Raczej tak	13	18	13
Raczej nie	46	46	36
Nie, to mało prawdopodobne	38	27	19
Trudno powiedzieć/Odmowa odpowiedzi	1	6	7

* Odpowiedzi osób pracujących zarobkowo, także rolników oraz emerytów i rencistów pracujących w niepełnym wymiarze godzin (N=578)

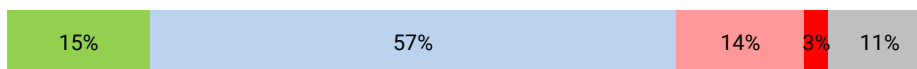
Pewność zatrudnienia i poczucie zagrożenia utratą pracy różnicuje również sektor własności. Jak zwykle najczęściej przekonanych, że utrata obecnej pracy jest mało prawdopodobna, znajduje się wśród pracujących w prywatnych gospodarstwach rolnych, w tym wśród właścicieli gospodarstw (po 52%). Ponadprzeciętnie często obawy (choć na ogół umiarkowane) o możliwość utraty obecnej pracy zgłaszają pracujący w spółkach właścicieli prywatnych i państwa oraz w sektorze prywatnym poza rolnictwem (po 6% z nich deklaruje, że bardzo poważnie się z tym liczy, a odpowiednio 17% i 16% raczej bierze to pod uwagę) – zob. tabelę aneksową 3.

SYTUACJA NA LOKALNYCH RYNKACH PRACY

W kwietniu zdecydowana większość (72%) badanych oceniła, że w ich miejscowości lub okolicy można znaleźć pracę. Warto jednak podkreślić, iż jedynie 15% stwierdziło, że bez większych problemów można tam znaleźć odpowiednią pracę, a ponad połowa uznała (57%), że można tam wprawdzie znaleźć jakąś pracę, ale trudno jest o pracę odpowiednią. Na poważne ograniczenia lub całkowity brak możliwości w tym zakresie wskazało łącznie 17% respondentów, przy czym jedynie 3% stwierdziło, że w miejscu ich zamieszkania lub okolicy nie można znaleźć żadnej pracy. Co dziewiąty (11%) badany nie potrafił ocenić sytuacji na lokalnym rynku pracy.

CBOS

RYS. 7. Jak określił(a)by Pan(i) sytuację na rynku pracy w Pana(i) miejscowości lub w okolicy? Czy, Pana(i) zdaniem, obecnie:

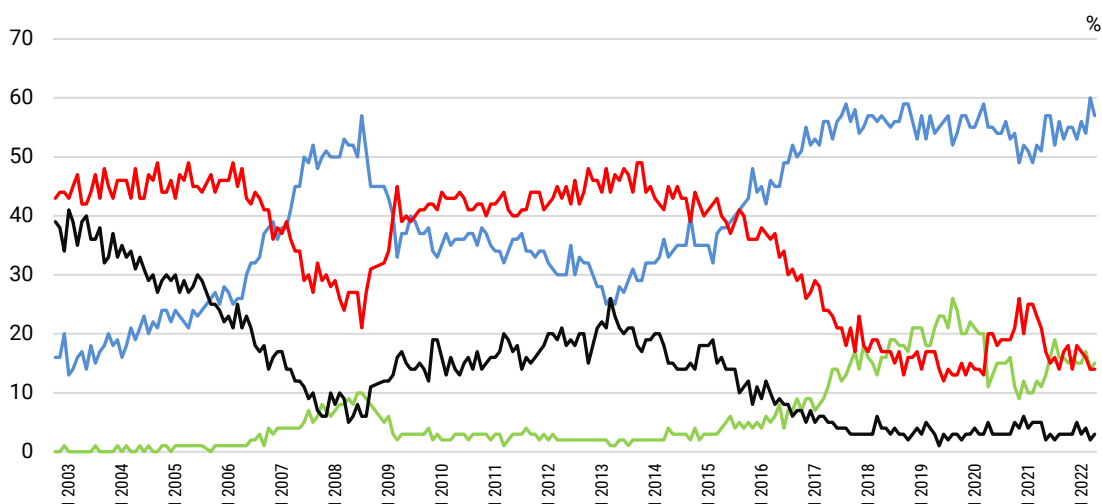


- bez większych problemów można znaleźć odpowiednią pracę
- można wprawdzie znaleźć jakąś pracę, ale trudno jest o pracę odpowiednią
- trudno jest znaleźć jakąkolwiek pracę
- nie można znaleźć żadnej pracy
- Trudno powiedzieć/Odmowa odpowiedzi

W porównaniu z pierwszą dekadą marca oceny sytuacji na lokalnych rynkach pracy nieznacznie się pogorszyły. O 2 punkty procentowe ubyło przekonanych, że w ich miejscowości lub okolicy można znaleźć pracę, a o 1 punkt procentowy wzrósł odsetek wskazujących na poważne ograniczenia lub całkowity brak możliwości w tym zakresie.

CBOS

RYS. 8. Jak określił(a)by Pan(i) sytuację na rynku pracy w Pana(i) miejscowości lub okolicy? Czy, Pana(i) zdaniem, obecnie:



- bez większych problemów można znaleźć odpowiednią pracę
- można wprawdzie znaleźć jakąś pracę, ale trudno jest o pracę odpowiednią
- trudno jest znaleźć jakąkolwiek pracę
- nie można znaleźć żadnej pracy

Pominięto odpowiedzi „Trudno powiedzieć” i odmowy odpowiedzi

TABELA 6

Jak określił(a)by Pan(i) sytuację na rynku pracy w Pana(i) miejscowości lub okolicy? Czy, Pana(i) zdaniem, obecnie:	Wskazania respondentów według terminów badań													
	2021											2022		
	III	IV	V	VI	VII	VIII	IX	X	XI	XII	I	II	III	IV
	w procentach													
– bez większych problemów można znaleźć odpowiednią pracę	12	11	13	16	19	16	16	15	16	15	15	17	14	15
– można wprawdzie znaleźć jakąś pracę, ale trudno jest o pracę odpowiednią	52	51	57	57	52	56	53	55	55	53	56	54	60	57
– trudno jest znaleźć jakąkolwiek pracę	23	21	17	15	16	14	17	18	14	18	17	16	14	14
– nie można znaleźć żadnej pracy	5	5	2	3	2	3	3	3	3	5	3	4	2	3
Trudno powiedzieć/ Odmowa odpowiedzi	9	12	11	9	11	11	11	9	12	10	9	9	10	11

Opinie na temat sytuacji na lokalnych rynkach pracy najbardziej różnicuje wiek badanych. Generalnie lepiej niż starsi oceniali ją osoby poniżej 45 roku życia (zob. tabelę aneksową 4). Najlepsze oceny odnotowaliśmy w grupie wiekowej 25–34 lata, gdzie aż 19% respondentów uważało, że w okolicy ich miejsca zamieszkania bez problemów można znaleźć odpowiednią pracę, a 67% twierdziło, że można tam znaleźć pracę, choć trudno o tę odpowiednią. Na brak możliwości znalezienia jakiegokolwiek pracy wskazało natomiast tylko 2% z nich, a 9% uważało, że trudno jest tam znaleźć jakąkolwiek pracę. Warto też dodać, iż najmniej zorientowani w sytuacji byli osoby w wieku 65+ (27% z nich nie potrafiło jej ocenić).

Niezmiennie opinie o lokalnych rynkach pracy w dużym stopniu zależą od wielkości miejscowości, w której mieszkają badani. Tak jak w poprzednich miesiącach, najgorzej oceniali ją mieszkańcy najmniejszych miast oraz wsi. Na trudności ze znalezieniem pracy lub całkowity brak takiej możliwości wskazywało łącznie 25% mieszkańców miast liczących do 19 999 ludności i 22% mieszkańców wsi. Warto też zwrócić uwagę, iż niemal co czwarty (24%) mieszkaniec co najmniej półmilionowego miasta nie potrafił ocenić sytuacji na lokalnym rynku pracy.

Oceny sytuacji w tej kwestii wyraźnie różnicuje też wykształcenie respondentów oraz ich płeć. Znacznie lepiej niż słabiej wykształceni oceniali ją badani z co najmniej średnim wykształceniem, a im niższy poziom wykształcenia, tym więcej przekonanych, że w okolicy miejsca zamieszkania trudno jest znaleźć jakąkolwiek pracę lub jest to całkowicie niemożliwe (od 9% w grupie respondentów z wyższym wykształceniem do 27% wśród osób z wykształceniem podstawowym lub gimnazjalnym). Biorąc pod uwagę płeć, można natomiast dostrzec, iż mężczyźni znacznie częściej niż kobiety stwierdzali, że w ich miejscowości lub okolicy bez większych problemów można znaleźć odpowiednią pracę (20% wobec 12%), natomiast kobiety częściej wskazywały, że w okolicy miejsca ich zamieszkania możliwości znalezienia pracy są znacząco ograniczone lub wręcz ich nie ma (19% wobec 13%). Warto też dodać, iż najczęściej przekonanie, że w miejscowości lub jej okolicy bez większych problemów można znaleźć odpowiednią pracę, wyrażali badani prowadzący pozarolniczą działalność gospodarczą (27%), a nikt z nich nie uważał, że jest to całkowicie niemożliwe.

W kwietniu w porównaniu z pierwszą dekadą marca oceny obecnej sytuacji w zakładach pracy niemal się nie zmieniły, a jej prognozy na najbliższy rok były nieco lepsze niż poprzednio. Nieznacznie mniej osób obawiało się utraty obecnej pracy, jednocześnie jednak zmalał także odsetek uważających utratę pracy za zdarzenie mało prawdopodobne. Wśród ogółu badanych nieznacznie pogorszyły się oceny sytuacji na lokalnych rynkach pracy.

Opracowała

Barbara Badora