

Nastroje społeczne w czerwcu

Znak jakości przyznany CBOS przez
Organizację Firm Badania Opinii i Rynku na rok 2022



Fundacja Centrum Badania Opinii Społecznej
ul. Świętojerska 5/7, 00-236 Warszawa
e-mail: sekretariat@cbos.pl; info@cbos.pl
<http://www.cbos.pl>
(48 22) 629 35 69

SPIS TREŚCI

Rozwój ogólnej sytuacji w kraju.....	1
Oceny	1
Przewidywania.....	3
Sytuacja polityczna.....	4
Oceny	4
Przewidywania.....	6
Sytuacja gospodarcza	7
Oceny	7
Przewidywania.....	8
Sytuacja własna badanych i materialne warunki życia	10
Oceny	10
Przewidywania.....	12

W czerwcu można mówić o pogorszeniu nastrojów społecznych¹. Dotyczy ono w głównej mierze ocen i prognoz sytuacji gospodarczej. Zwiększyły się także obawy przed spadkiem jakości życia rodzin.

ROZWÓJ OGÓLNEJ SYTUACJI W KRAJU

Oceny

W ciągu ostatniego miesiąca pogorszeniu uległy opinie o sytuacji w kraju. Ponad połowa badanych (59%, o 2 punkty więcej niż w maju) uważa, że zmierza ona w złym kierunku. Zadowolony z biegu spraw w kraju jest niespełna co czwarty ankietowany (24%, o 3 punkty mniej niż miesiąc temu). Oceny ogólnej sytuacji w Polsce układają się obecnie tak samo jak przed wybuchem wojny na Ukrainie – na początku lutego tego roku.

TABELA 1

Czy, ogólnie rzecz biorąc, sytuacja w naszym kraju zmierza w dobrym czy też w złym kierunku?	Wskazania respondentów według terminów badań													
	2021								2022					
	V	VI	VII	VIII	IX	X	XI	XII	I	II	III	IV	V	VI
	w procentach													
W dobrym	35	36	33	31	30	28	23	25	21	24	27	26	27	24
W złym	45	43	46	54	52	56	62	59	61	59	55	53	57	59
Trudno powiedzieć	20	21	21	15	18	16	16	16	18	18	18	21	16	17

¹ Badanie „Aktualne problemy i wydarzenia” (386) przeprowadzono w ramach procedury mixed-mode na reprezentatywnej imiennej próbie pełnoletnich mieszkańców Polski, wylosowanej z rejestru PESEL.

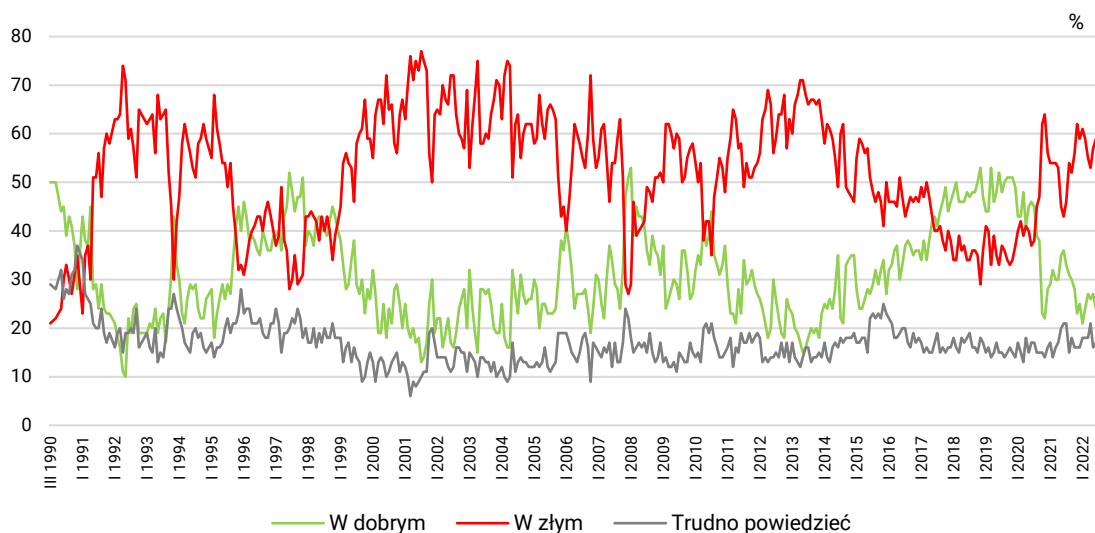
Każdy respondent wybierał samodzielnie jedną z metod:

- wywiad bezpośredni z udziałem ankietera (metoda CAPI),
- wywiad telefoniczny po skontaktowaniu się z ankieterem CBOS (CATI) – dane kontaktowe respondent otrzymywał w liście zapowiednim od CBOS,
- samodzielne wypełnienie ankiety internetowej, do której dostęp był możliwy na podstawie loginu i hasła przekazanego respondentowi w liście zapowiednim od CBOS.

We wszystkich trzech przypadkach ankietę miała taki sam zestaw pytań oraz strukturę. Badanie zrealizowano w dniach od 30 maja do 9 czerwca 2022 roku na próbie liczącej 1050 osób (w tym: 61,6% metodą CAPI, 23,1% – CATI i 15,2% – CAWI).

CBOS realizuje badania statutowe w ramach opisanej wyżej procedury od maja 2020 roku, w każdym przypadku podając proporcję wywiadów bezpośrednich, telefonicznych i internetowych.

RYS. 1. Czy, ogólnie rzecz biorąc, sytuacja w naszym kraju zmierza w dobrym czy też w złym kierunku?



Opinie o sytuacji w kraju określają wszystkie podstawowe cechy społeczno-demograficzne. W czerwcu wyraźnie zaznaczyły się różnice ocen ze względu na płeć. Kobiety znacząco gorzej postrzegają sytuację w kraju niż mężczyźni – zdaniem 65% z nich zmierza ona w złym kierunku, a tylko 17% twierdzi, że w dobrym. Wśród mężczyzn odsetki zadowolonych i niezadowolonych są bardziej do siebie zbliżone i wynoszą odpowiednio: 53% i 31%. Szczególnie dobrymi – na tle innych grup – ocenami sytuacji w kraju wyróżniają się ludzie starsi, w wieku 65+ (46%), emeryci (42%) i renciści (54%). Stosunkowo dużo pozytywnych opinii notujemy także wśród osób z wykształceniem podstawowym lub nieukończonym podstawowym (39%) oraz wśród respondentów o średnich dochodach *per capita* wynoszących miesięcznie od 2000 zł do 2999 zł (35%). Zaniepokojenie rozwojem sytuacji w kraju najczęściej wyrażają natomiast ludzie młodzi – w wieku od 25 do 34 lat (75%), mieszkańcy dużych miast, mających co najmniej pół miliona ludności (72%), badani z wykształceniem wyższym (71%), kadra kierownicza i specjaliści (74%) oraz pracownicy administracyjno-biurowi (74%).

Oceny sytuacji w kraju zależą od orientacji politycznej i – szerzej – światopoglądowej. Zadowolenie w tej kwestii wyraża blisko połowa ankietowanych identyfikujących się z prawicą (47%), podczas gdy zdecydowana większość deklarujących lewicowe poglądy polityczne (86%) sądzi, że sprawy idą w złym kierunku. Względnie dużo zadowolonych z sytuacji w kraju jest wśród praktykujących religijnie raz w tygodniu (34%) lub częściej (36%). Wraz ze spadkiem częstości tych praktyk przybywa niezadowolonych – wśród niepraktykujących ich odsetek sięga 81%.

W elektoratach ugrupowań cieszących się obecnie największym poparciem społecznym rozwój sytuacji w kraju dobrze oceniają w większości jedynie zadeklarowani wyborcy Prawa i Sprawiedliwości. Sympatycy ugrupowań opozycyjnych, ale także osoby niezdecydowane, kogo poprzeć w wyborach, oraz niegłosujący na ogół wyrażają niezadowolenie z kierunku rozwoju sytuacji w Polsce.

TABELA 2

Na kandydata której partii/ugrupowania głosował(a)by Pan(i) w wyborach do Sejmu?	Czy, ogólnie rzecz biorąc, sytuacja w naszym kraju zmierza w dobrym czy też w złym kierunku?		
	W dobrym	W złym	Trudno powiedzieć
	w procentach		
Prawo i Sprawiedliwość	66	18	16
Polska 2050 Szymona Hołowni	10	80	10
Konfederacja Wolność i Niepodległość*	5	91	4
Lewica*	5	91	4
Koalicja Obywatelska	3	91	6
Niezdecydowani, na kogo głosować	8	68	24
Niezamierzający głosować	17	61	22

* Uwaga, niewielka liczebność elektoratu w badanej próbie

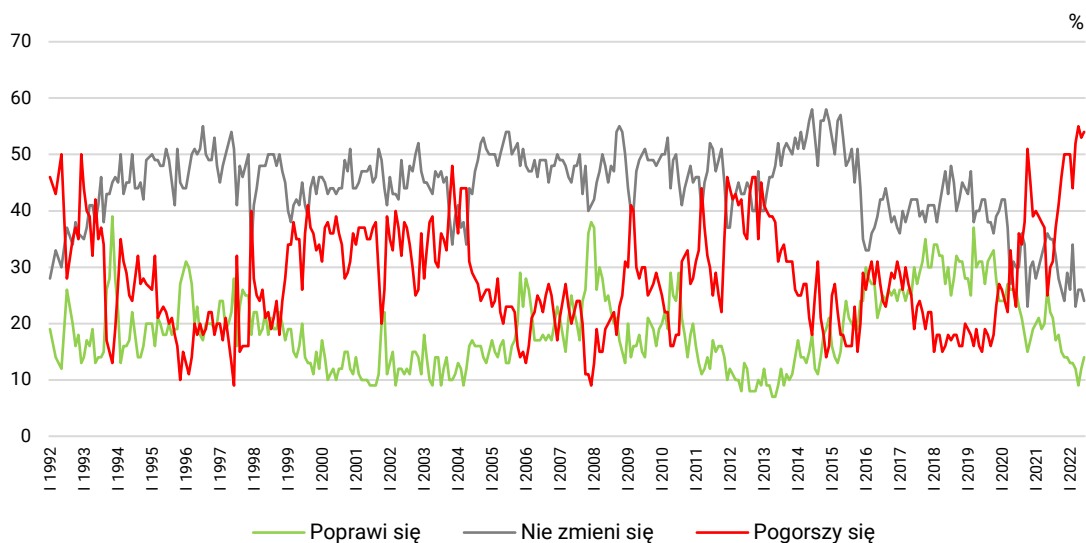
Przewidywania

Drugi miesiąc z rzędu przybywa badanych spodziewających się poprawy sytuacji w Polsce w ciągu najbliższego roku (z 9% w kwietniu do 12% w maju i 14% w czerwcu). Nadal jednak ponad połowa respondentów (54%) obawia się jej pogorszenia. Blisko co czwarty ankietowany (24%, o 2 punkty mniej niż w maju) przewiduje, że sytuacja w kraju nie zmieni się.

TABELA 3

Jak Pan(i) sądzi, czy w ciągu najbliższego roku sytuacja w Polsce poprawi się, pogorszy czy też się nie zmieni?	Wskazania respondentów według terminów badań													
	2021								2022					
	V	VI	VII	VIII	IX	X	XI	XII	I	II	III	IV	V	VI
w procentach														
Poprawi się	26	22	21	17	18	15	14	14	13	13	12	9	12	14
Nie zmieni się	36	35	35	32	28	26	24	29	26	34	23	26	26	24
Pogorszy się	25	30	31	37	41	46	50	50	50	44	52	55	53	54
Trudno powiedzieć	13	13	13	14	13	13	13	7	11	9	13	10	9	8

RYS. 2. Jak Pan(i) sądzi, czy w ciągu najbliższego roku sytuacja w Polsce poprawi się, pogorszy czy też się nie zmieni?



Pominięto odpowiedzi „Trudno powiedzieć”

SYTUACJA POLITYCZNA

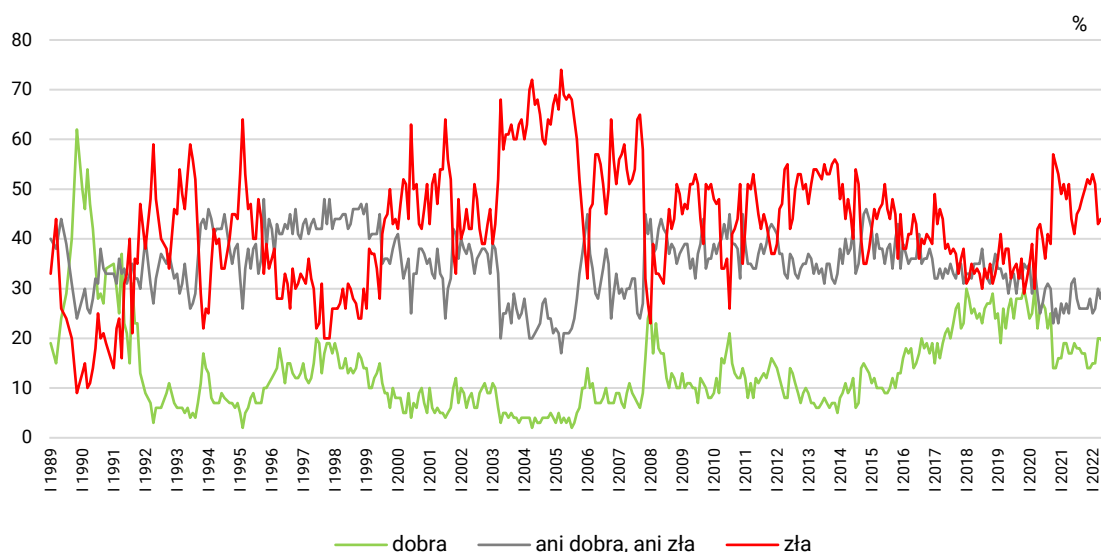
Oceny

Nieznacznemu pogorszeniu uległy oceny sytuacji politycznej, nadal jednak są one lepsze niż w okresie bezpośrednio poprzedzającym wybuch wojny na Ukrainie. Największa część badanych (45%, o 2 punkty więcej niż w maju) źle ocenia sytuację polityczną w naszym kraju. Zadowolenie w tym względzie wyraża mniej niż co piąty ankietowany (18%). 29% respondentów (o 2 punkty mniej niż miesiąc temu) uważa sytuację polityczną w Polsce za „ani dobrą, ani złą”.

TABELA 4

Jak Pan(i) ogólnie ocenia obecną sytuację polityczną w Polsce? Czy jest ona:	Wskazania respondentów według terminów badań													
	2021								2022					
	V	VI	VII	VIII	IX	X	XI	XII	I	II	III	IV	V	VI
	w procentach													
– dobra	17	19	18	18	17	17	14	14	15	15	20	20	19	18
– ani dobra, ani zła	31	32	28	26	26	26	26	28	25	26	30	28	31	29
– zła	44	41	45	46	48	50	52	51	53	51	43	44	43	45
Trudno powiedzieć	8	8	9	10	9	7	7	7	7	8	7	8	7	8

**RYS. 3. Jak Pan(i) ogólnie ocenia obecną sytuację polityczną w Polsce?
Czy jest ona:**



Pominięto odpowiedzi „Trudno powiedzieć”

Oceny sytuacji politycznej różnicuje przede wszystkim orientacja polityczna i – szerzej – światopoglądowa. Zadowolenie w tej kwestii wyraża blisko dwie piąte badanych deklarujących prawicowe poglądy polityczne (38%), niezadowoleni wyraźnie dominują wśród osób identyfikujących się z lewicą (76%). Dobrym ocenom sprzyja religijność, i odwrotnie – wraz ze spadkiem częstotliwości praktyk religijnych rośnie krytycyzm.

Ponad połowa wyborców Prawa i Sprawiedliwości jest zadowolona z sytuacji politycznej w Polsce. Zwolennicy pozostałych ugrupowań w zdecydowanej większości uważają, że jest ona zła. Negatywnie ocenia ją także blisko połowa osób niemających sprecyzowanych preferencji partyjnych lub indyferentnych politycznie.

TABELA 5

Na kandydata której partii/bloku partii głosował(a)by Pan(i) w wyborach do Sejmu?	Jak Pan(i) ogólnie ocenia obecną sytuację polityczną w Polsce? Czy jest ona:			
	dobra	ani dobra, ani zła	zła	Trudno powiedzieć
	w procentach			
Prawo i Sprawiedliwość	57	30	9	4
Lewica*	2	22	76	0
Polska 2050 Szymona Hołowni	1	29	67	3
Konfederacja Wolność i Niepodległość*	0	38	60	2
Koalicja Obywatelska	0	15	84	1
Niezdecydowani, na kogo głosować	8	33	45	14
Niezamierzający głosować	9	32	47	12

* Uwaga, niewielka liczebność elektoratu w badanej próbie

Odsetek niezadowolonych z sytuacji politycznej przewyższa odsetek zadowolonych we wszystkich uwzględnionych w analizach grupach społeczno-demograficznych. Do najbardziej krytycznych w opiniach należą mieszkańcy największych miast (66% ocen negatywnych), ankietowani z wykształceniem wyższym (61%) oraz osoby względnie dobrze sytuowane – mające miesięcznie do dyspozycji co najmniej 4000 zł *per capita* (68%), ale także źle oceniający swoje warunki materialne (64%).

Przewidywania

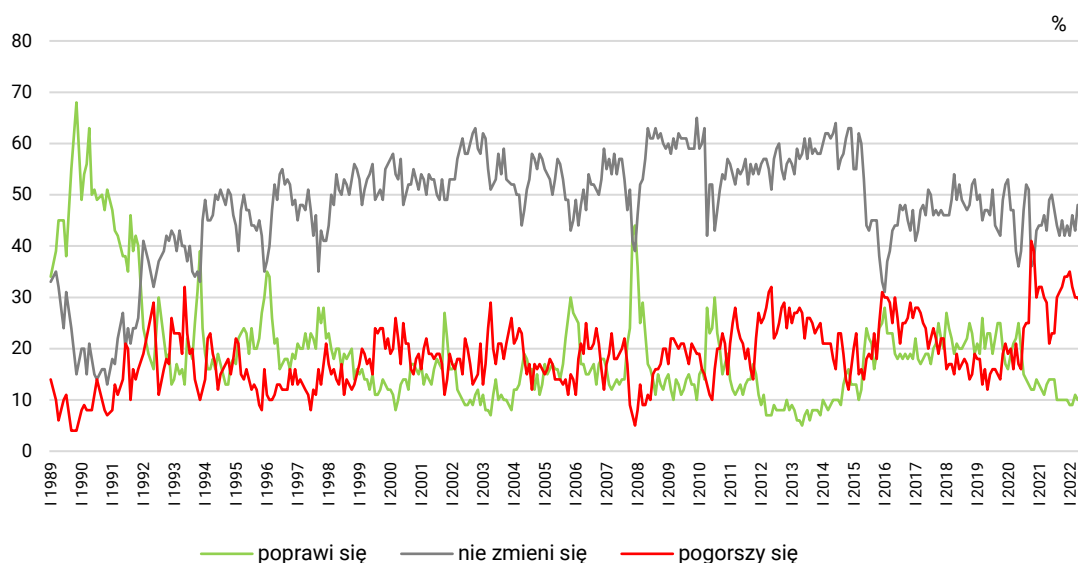
Największa część badanych (46%, o 2 punkty mniej niż w maju) nie spodziewa się zmian sytuacji politycznej w Polsce w ciągu najbliższego roku. Pozostali częściej przewidują jej pogorszenie (30%) niż poprawę (11%).

TABELA 6

Czy, Pana(i) zdaniem, w ciągu najbliższego roku sytuacja polityczna w Polsce:	Wskazania respondentów według terminów badań													
	2021								2022					
	V	VI	VII	VIII	IX	X	XI	XII	I	II	III	IV	V	VI
	w procentach													
– poprawi się	14	14	14	10	10	10	10	10	9	9	11	10	11	11
– nie zmieni się	49	50	47	44	42	45	42	44	42	46	43	48	48	46
– pogorszy się	21	23	23	30	31	32	34	34	35	32	30	30	29	30
Trudno powiedzieć	16	13	16	16	17	13	14	12	14	13	15	13	12	13

CBOS

RYS. 4. Czy, Pana(i) zdaniem, w ciągu najbliższego roku sytuacja polityczna w Polsce:



Pominięto odpowiedzi „Trudno powiedzieć”

SYTUACJA GOSPODARCZA

Oceny

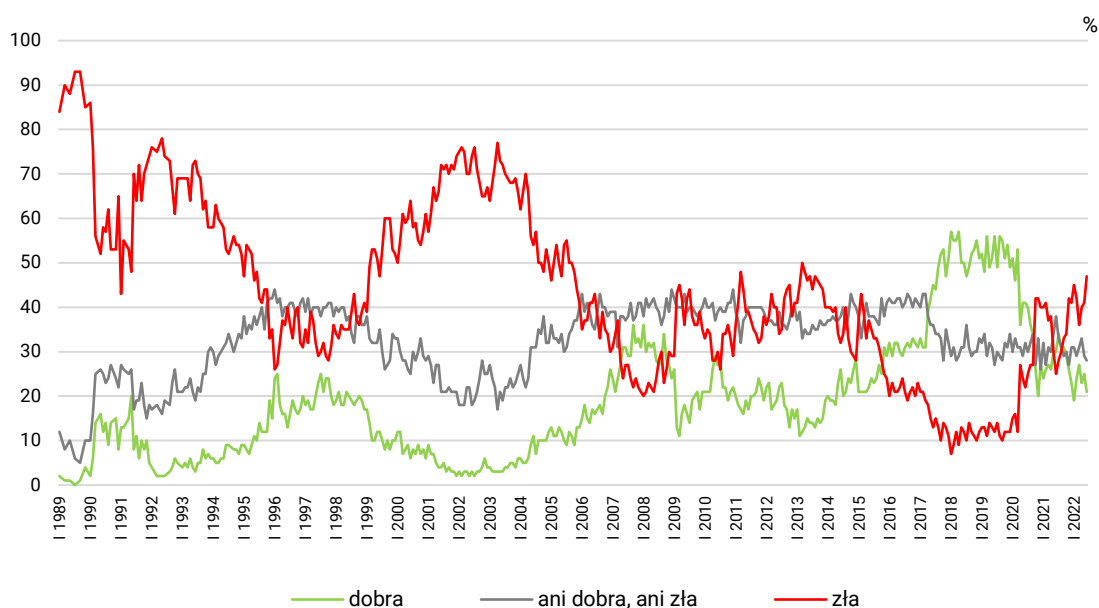
Od maja znacząco pogorszyły się opinie o sytuacji gospodarczej w kraju. Już niemal połowa ankietowanych (47%, o 6 punktów więcej niż miesiąc temu) postrzega ją jako złą. Równie duży odsetek osób zaniepokojonych stanem polskiej gospodarki notowaliśmy ostatnio w sierpniu 2013 roku. Dobrze sytuację gospodarczą ocenia nieco więcej niż co piąty badany (21%, o 4 punkty mniej niż w ubiegłym miesiącu). Więcej niż co czwarty (28%) uważa, że jest ona taka sobie – „ani dobra, ani zła”.

TABELA 7

Jak Pan(i) ogólnie ocenia obecną sytuację gospodarczą w Polsce? Czy jest ona:	Wskazania respondentów według terminów badań													
	2021						2022							
	V	VI	VII	VIII	IX	X	XI	XII	I	II	III	IV	V	VI
	w procentach													
– dobra	30	30	34	31	31	29	26	23	19	24	27	23	25	21
– ani dobra, ani zła	34	38	33	31	29	30	27	31	31	29	31	33	29	28
– zła	30	25	28	30	33	34	42	41	45	42	36	40	41	47
Trudno powiedzieć	6	7	5	8	7	7	6	5	5	5	5	4	5	4

CBOS

RYS. 5. Jak Pan(i) ogólnie ocenia obecną sytuację gospodarczą w Polsce?
Czy jest ona:



Pominięto odpowiedzi „Trudno powiedzieć”

Postrzeganie sytuacji gospodarczej określają wszystkie podstawowe cechy społeczno-demograficzne. Wyraźnie bardziej krytyczne w opiniach na ten temat są kobiety (54% ocen negatywnych i tylko 15% pozytywnych) niż mężczyźni (odpowiednio: 39% i 27%). Lepiej niż przeciętnie sytuację gospodarczą oceniają badani w wieku 65+ (36% ocen pozytywnych), emeryci (36%) i renciści (43%), a nieco lepiej osoby z wykształceniem podstawowym (28%) i respondenci o miesięcznych dochodach *per capita* od 1500 zł do 2999 zł (29%). Do najgorzej oceniających sytuację gospodarczą należą ludzie młodzi – od 18 do 34 lat (64% opinii negatywnych), mieszkańcy największych miast (66%) i respondenci o wyższym statusie społeczno-ekonomicznym: legitymujący się wyższym wykształceniem (63%) oraz mający miesięcznie do dyspozycji co najmniej 4000 zł *per capita* (64%). Z drugiej strony bardzo krytyczne w tej kwestii są osoby źle oceniające swoje warunki materialne (66%).

Opinie o sytuacji gospodarczej zależą w dużej mierze od orientacji politycznej i światopoglądowej. Dobrze ocenia ją 39% badanych deklarujących prawicowe poglądy polityczne, podczas gdy większość identyfikujących się z lewicą (71%) oraz blisko połowa określających swoje przekonania jako centrowe (49%) uważa, że jest ona zła. Dobrym opiniom o sytuacji gospodarczej sprzyja częsty udział w praktykach religijnych, i odwrotnie – wraz ze spadkiem częstości tych praktyk rośnie krytycyzm.

W elektoratach sytuację gospodarczą dobrze postrzega ponad połowa wyborców Prawa i Sprawiedliwości, natomiast wśród zwolenników ugrupowań opozycyjnych przeważają oceny negatywne. Opinie osób niezdecydowanych, kogo poprzeć w wyborach parlamentarnych, oraz biernych politycznie także są częściej negatywne niż pozytywne.

TABELA 8

Na kandydata której partii/ugrupowania głosował(a)by Pan(i) w wyborach do Sejmu?	Jak Pan(i) ogólnie ocenia obecną sytuację gospodarczą w Polsce? Czy jest ona:			
	dobra	ani dobra, ani zła	zła	Trudno powiedzieć
	w procentach			
Prawo i Sprawiedliwość	57	26	14	3
Konfederacja Wolność i Niepodległość*	12	17	71	0
Polska 2050 Szymona Hołowni	3	33	64	0
Koalicja Obywatelska	3	18	78	1
Lewica*	5	24	67	4
Niezdecydowani, na kogo głosować	11	29	54	6
Niezamierzający głosować	14	32	36	8

* Uwaga, niewielka liczebność elektoratu w badanej próbie

Przewidywania

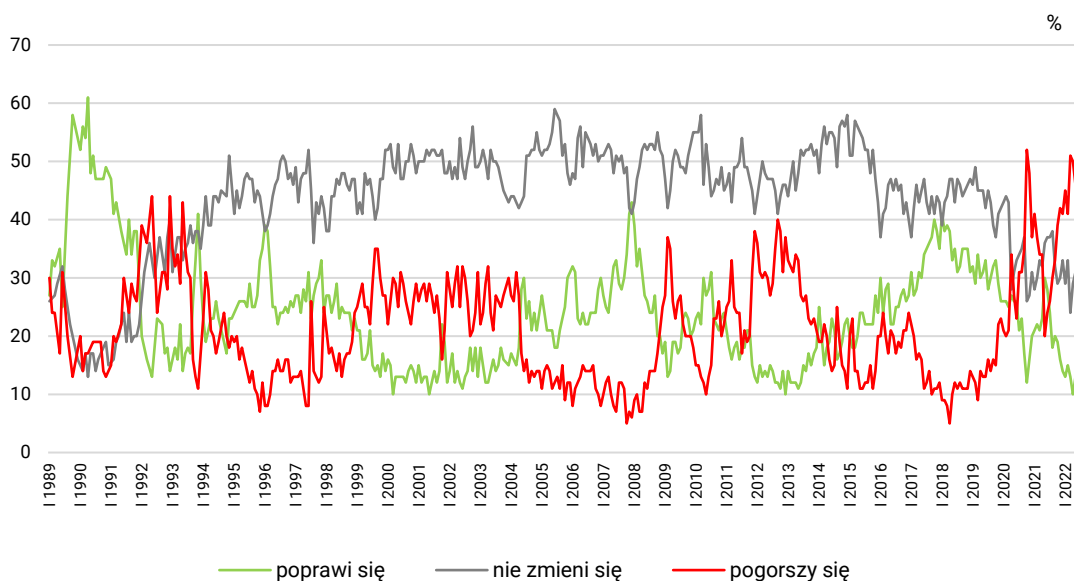
Wraz ze wzrostem negatywnych ocen obecnej sytuacji gospodarczej pogorszyły się przewidywania dotyczące kondycji gospodarki w ciągu najbliższego roku. Z 46% do 50% zwiększył się odsetek osób obawiających się jej pogorszenia. Tak samo jak miesiąc temu 13% uważa, że sytuacja gospodarcza będzie lepsza niż obecnie. Co czwarty badany (25%, o 6 punktów mniej niż w maju) nie spodziewa się zmian w tym zakresie.

TABELA 9

Czy, Pana(i) zdaniem, w ciągu najbliższego roku sytuacja gospodarcza w Polsce:	Wskazania respondentów według terminów badań													
	2021								2022					
	V	VI	VII	VIII	IX	X	XI	XII	I	II	III	IV	V	VI
	w procentach													
– poprawi się	30	28	24	18	20	19	16	14	13	15	13	10	13	13
– nie zmieni się	36	37	37	38	32	29	30	33	29	33	24	29	31	25
– pogorszy się	20	24	26	30	33	39	42	41	45	41	51	50	46	50
Trudno powiedzieć	14	11	13	14	15	13	11	12	12	11	13	10	11	12

CBOS

RYS. 6. Czy, Pana(i) zdaniem, w ciągu najbliższego roku sytuacja gospodarcza w Polsce:



Pominięto odpowiedzi „Trudno powiedzieć”

SYTUACJA WŁASNA BADANYCH I MATERIALNE WARUNKI ŻYCIA

Oceny

Od maja stabilne pozostały oceny jakości życia rodzin. Ponad połowa badanych (55%) deklaruje, że im i ich rodzinom żyje się dobrze. Stosunkowo nieliczni (7%) źle oceniają swoją sytuację życiową, a spora grupa (37%) określa ją jako średnią – „ani dobrą, ani złą”.

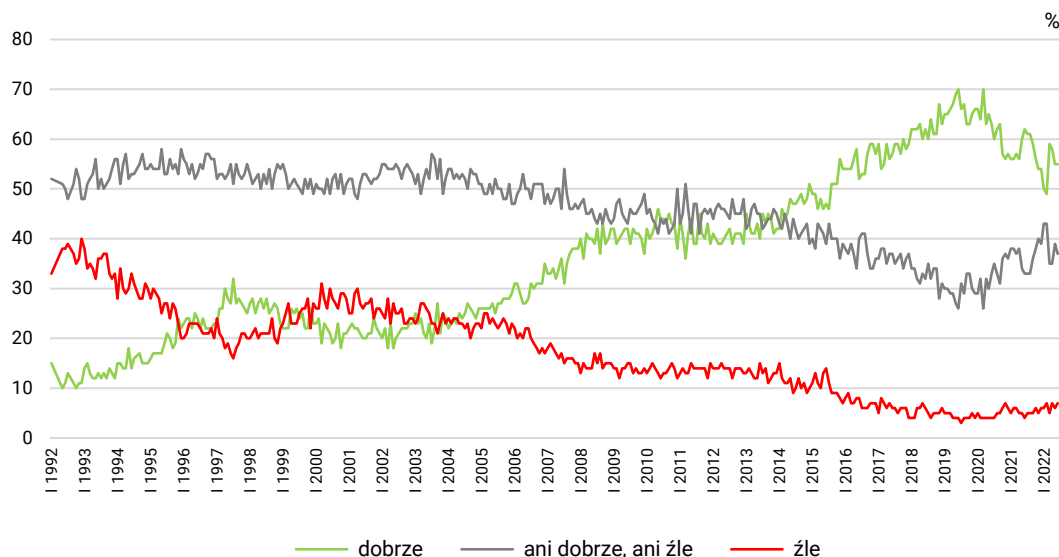
TABELA 10

Czy obecnie Panu(i) i Pana(i) rodzinie żyje się:	Wskazania respondentów według terminów badań													
	2021								2022					
	V	VI	VII	VIII	IX	X	XI	XII	I	II	III	IV	V	VI
	w procentach													
– dobrze	60	62	61	61	59	56	54	54	50	49	59	58	55	55
– ani dobrze, ani źle	34	34	33	33	36	38	40	39	43	43	35	35	39	37
– źle	5	4	5	5	5	6	5	6	6	7	5	7	6	7

Pominięto odpowiedzi „Trudno powiedzieć”

CBOS

RYS. 7. Czy obecnie Panu(i) i Pana(i) rodzinie żyje się:



Pominięto odpowiedzi „Trudno powiedzieć”

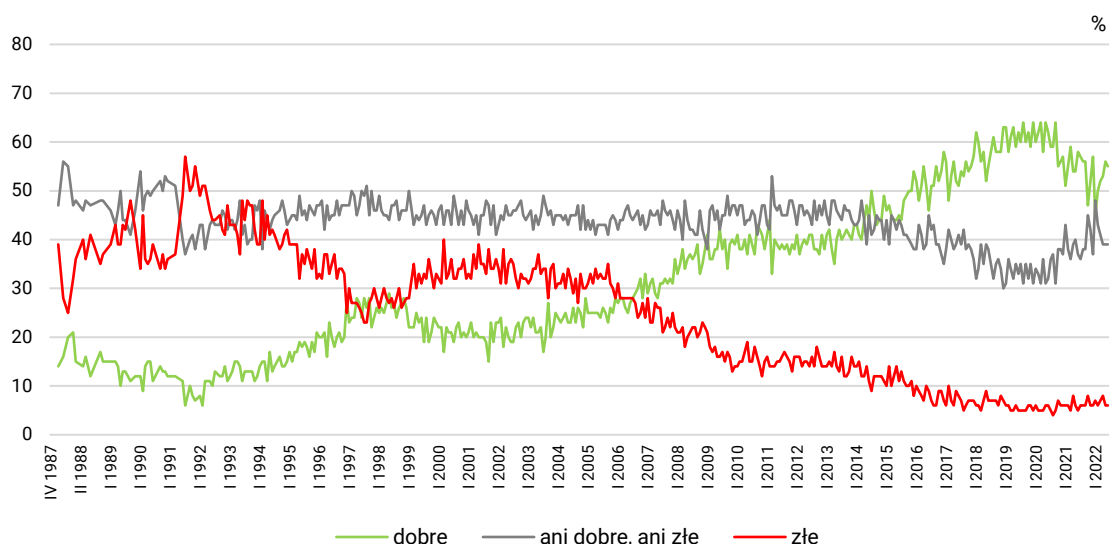
Nie zmieniły się istotnie także oceny sytuacji bytowej gospodarstw domowych. Zadowolenie w tej kwestii deklaruje 55% badanych, a niezadowolonych jest stosunkowo niewielu (6%). Blisko dwie piąte (39%) ocenia swoje warunki bytowe przeciętnie – „ani dobre, ani złe”.

TABELA 11

Jak Pan(i) ocenia obecne warunki materialne swojego gospodarstwa domowego? Czy są one:	Wskazania respondentów według terminów badań													
	2021								2022					
	V	VI	VII	VIII	IX	X	XI	XII	I	II	III	IV	V	VI
	w procentach													
– dobre	54	58	57	56	56	47	52	57	45	50	52	53	56	55
– ani dobre, ani złe	40	37	36	38	38	45	42	37	48	43	41	39	39	39
– złe	6	5	6	6	6	8	6	6	7	6	7	8	6	6

CBOS

RYS. 8. Jak Pan(i) ocenia obecne warunki materialne swojego gospodarstwa domowego? Czy są one:



Zadowolenie z jakości życia swojej rodziny oraz oceny warunków materialnych gospodarstwa domowego są ze sobą skorelowane i w znacznej mierze uzależnione od dochodów *per capita*. Im są one wyższe, tym lepsze oceny sytuacji życiowej i warunków bytu. Wśród osób o miesięcznych dochodach wynoszących co najmniej 4000 zł na osobę odsetek zadowolonych z jakości życia rodziny wynosi 71%, zaś odsetek dobrze oceniających swoje warunki materialne sięga 78%.

Przewidywania

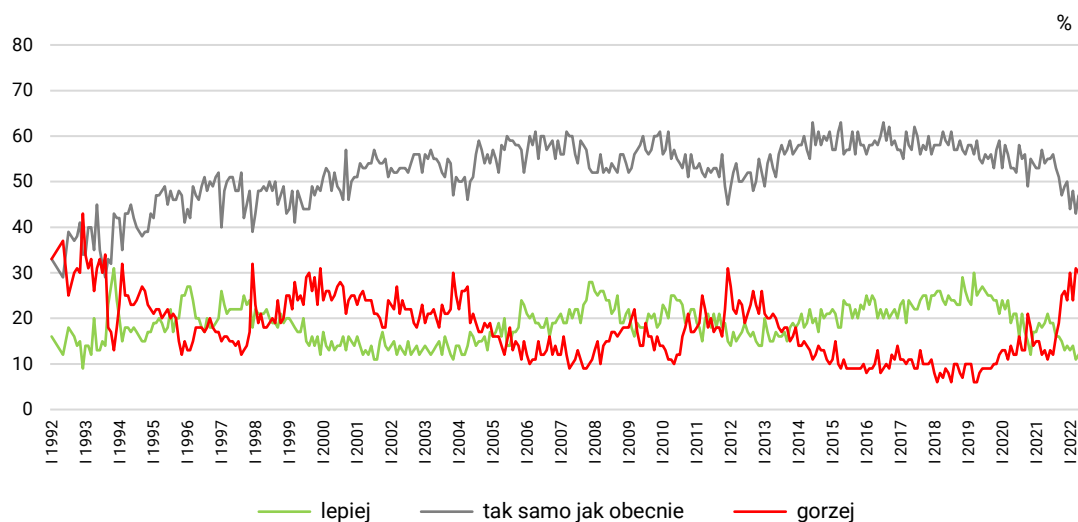
W czerwcu nastąpił wzrost pesymizmu w przewidywaniach dotyczących jakości życia rodzin. Odsetek osób obawiających się, że za rok im i ich rodzinom będzie się żyło gorzej niż dziś, zwiększył się z 28% do 33% i jest najwyższy od sierpnia 1993 roku. Największa część badanych (41%, o 5 punktów mniej niż maju) nie spodziewa się zmian w jakości życia swojej rodziny. Tak samo jak miesiąc temu poprawy oczekuje 13% ankietowanych.

TABELA 12

Jak Pan(i) sądzi, czy za rok Panu(i) i Pana(i) rodzinie będzie się żyło:	Wskazania respondentów według terminów badań													
	2021								2022					
	V	VI	VII	VIII	IX	X	XI	XII	I	II	III	IV	V	VI
	w procentach													
– lepiej	21	19	19	16	16	15	13	14	13	14	11	12	13	13
– tak samo	55	55	56	53	51	47	49	50	44	48	43	47	46	41
– gorzej	11	13	12	16	19	25	26	24	30	24	31	30	28	33
Trudno powiedzieć	13	13	13	15	14	13	12	12	13	14	15	12	13	13

CBOS

RYS. 9. Jak Pan(i) sądzi, czy za rok Panu(i) i Pana(i) rodzinie będzie się żyło:



Pomięto odpowiedzi „Trudno powiedzieć”

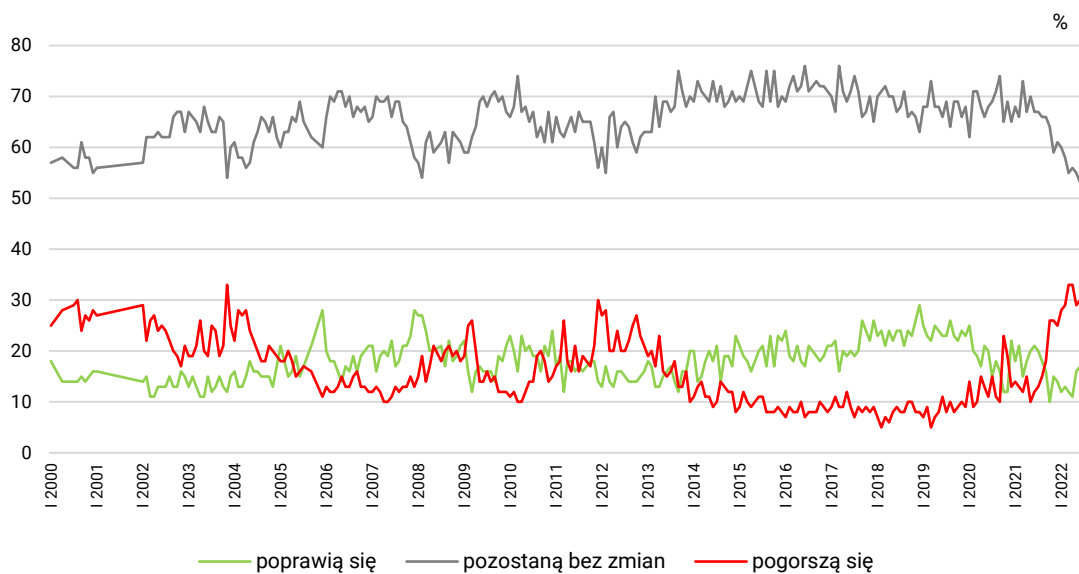
Nie zmieniły się natomiast istotnie przewidywania dotyczące materialnych warunków gospodarstw domowych. Ponad połowa (53%, o 2 punkty mniej niż w maju) spodziewa się utrzymania *status quo* w ciągu najbliższego roku, pozostali częściej prognozują pogorszenie warunków życia (30%) niż ich poprawę (17%).

TABELA 13

Jak Pan(i) sądzi, czy w ciągu najbliższego roku warunki materialne Pana(i) gospodarstwa domowego:	Wskazania respondentów według terminów badań													
	2021								2022					
	V	VI	VII	VIII	IX	X	XI	XII	I	II	III	IV	V	VI
	w procentach													
– poprawią się	20	21	20	18	16	10	15	14	12	13	12	11	16	17
– pozostaną bez zmian	70	67	67	66	66	64	59	61	60	58	55	56	55	53
– pogorszą się	10	12	13	15	18	26	26	25	28	29	33	33	29	30

CBOS

RYS. 10. Jak Pan(i) sądzi, czy w ciągu najbliższego roku warunki materialne Pana(i) gospodarstwa domowego:





W czerwcu wartości większości wskaźników obrazujących nastroje społeczne pogorszyły się. Niekorzystne zmiany widać także z dłuższej perspektywy. W ciągu ostatniego roku nastąpiło znaczne pogorszenie ocen i prognoz dotyczących ogólnej sytuacji w kraju oraz sytuacji gospodarczej. Nie przełożyło się to natomiast w wyraźniejszy sposób na spadek ocen poziomu życia rodzin i warunków materialnych gospodarstw domowych. Ponad połowa dorosłych dobrze postrzega jakość życia swojej rodziny i własną sytuację bytową. Negatywnych ocen nadal jest stosunkowo niewiele. Polaków wyraźnie bardziej niż rok temu niepokoi jednak możliwość spadku poziomu życia w najbliższych miesiącach.

Opracowała

Beata Roguska