

Nastroje na rynku pracy w pierwszej dekadzie czerwca

Znak jakości przyznany CBOS przez
Organizację Firm Badania Opinii i Rynku na rok 2022



Fundacja Centrum Badania Opinii Społecznej
ul. Świętojerska 5/7, 00-236 Warszawa
e-mail: sekretariat@cbos.pl; info@cbos.pl
<http://www.cbos.pl>
(48 22) 629 35 69

SPIS TREŚCI

Sytuacja w zakładach pracy.....	1
Oceny	1
Przewidywania.....	4
Poczucie zagrożenia bezrobociem.....	7
Sytuacja na lokalnych rynkach pracy.....	10

Centrum Badania Opinii Społecznej od prawie 30 lat regularnie bada kwestie związane z rynkiem pracy w Polsce. Osoby pracujące zarobkowo pytamy o ocenę obecnej sytuacji w ich zakładach pracy oraz o przewidywania dotyczące tego, jak będzie się ona kształtować w ciągu najbliższych dwunastu miesięcy. Badamy też ich poczucie zagrożenia bezrobociem i pewności utrzymania obecnej pracy. O opinię na temat sytuacji na lokalnych rynkach pracy prosimy wszystkich dorosłych respondentów¹.

SYTUACJA W ZAKŁADACH PRACY

Oceny

W pierwszej dekadzie czerwca blisko trzy piąte (58%) pracujących zarobkowo obecną sytuację w swoich zakładach pracy oceniło pozytywnie, przy czym blisko połowa pytaných (49%) określiła ją jako po prostu „dobrą”, a tylko 9% uznało ją za „bardzo dobrą”. Trzech na dziesięciu ankietowanych (30%) stwierdziło, że sytuacja w ich miejscu pracy jest „ani dobra, ani zła”, a co dziesiąty (10%) ocenił ją negatywnie. Wśród ocen negatywnych dominowały po prostu złe (9%), a tylko 1% respondentów uznał aktualną sytuację w swoim zakładzie pracy za bardzo złą. Zaledwie 2% ankietowanych uchyliło się od zajęcia stanowiska w tej kwestii.

¹ Badanie „Aktualne problemy i wydarzenia” (386) przeprowadzono w ramach procedury mixed-mode na reprezentatywnej imiennej próbie pełnoletnich mieszkańców Polski, wylosowanej z rejestru PESEL.

Każdy respondent wybierał samodzielnie jedną z metod:

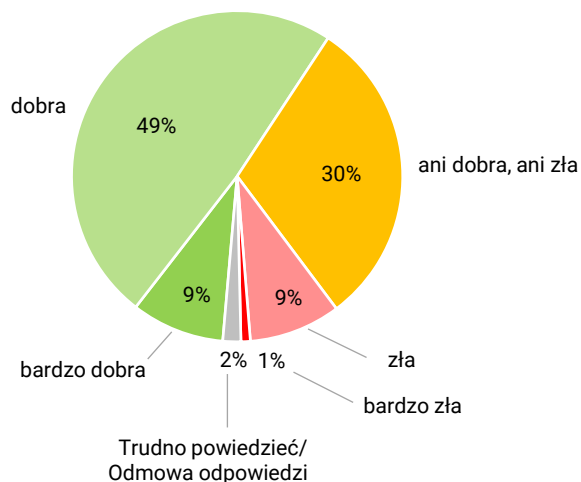
- wywiad bezpośredni z udziałem ankietera (metoda CAPI),
- wywiad telefoniczny po skontaktowaniu się z ankieterem CBOS (CATI) – dane kontaktowe respondent otrzymywał w liście zapowiednim od CBOS,
- samodzielne wypełnienie ankiety internetowej, do której dostęp był możliwy na podstawie loginu i hasła przekazanego respondentowi w liście zapowiednim od CBOS.

We wszystkich trzech przypadkach ankieta miała taki sam zestaw pytań oraz strukturę. Badanie zrealizowano w dniach od 30 maja do 9 czerwca 2022 roku na próbie liczącej 1050 osób (w tym: 61,6% metodą CAPI, 23,1% – CATI i 15,2% – CAWI).

CBOS realizuje badania statutowe w ramach opisanej wyżej procedury od maja 2020 roku, w każdym przypadku podając proporcje wywiadów bezpośrednich, telefonicznych i internetowych.

RYS. 1. Jak Pan(i) ogólnie ocenia obecną sytuację w Pana(i) zakładzie pracy? Czy jest ona:

ODPOWIEDZI OSÓB PRACUJĄCYCH ZAROBKOWO ŁĄCZNIE Z ROLNIKAMI I OSOBAMI POMAGAJĄCYMI W PROWADZENIU GOSPODARSTWA ROLNEGO ORAZ PRACUJĄCYMI NA WŁASNY RACHUNEK POZA ROLNICTWEM, W TYM TAKŻE EMERYTÓW I RENCISTÓW PRACUJĄCYCH W NIEPEŁNYM WYMIARZE GODZIN (N=595)



W porównaniu z poprzednim miesiącem² o 5 punktów procentowych ubyło pozytywnych ocen aktualnej sytuacji w zakładach pracy i o tyle samo wzrósł odsetek pracujących zarobkowo uważających obecną sytuację za „ani dobrą, ani złą”.

TABELA 1

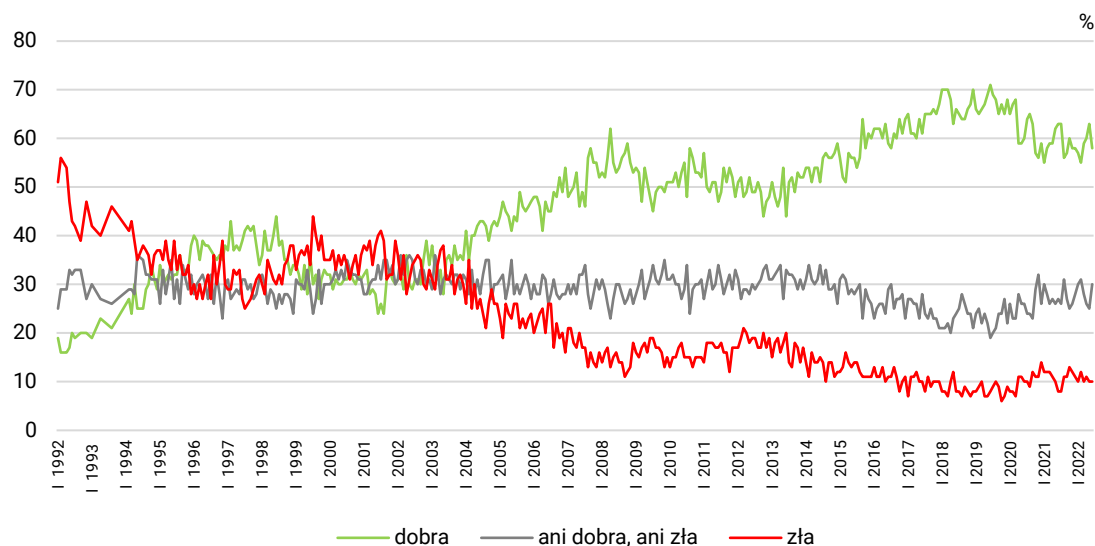
Jak Pan(i) ogólnie ocenia obecną sytuację w Pana(i) zakładzie pracy? Czy jest ona:	Wskazania respondentów pracujących zarobkowo* według terminów badań													
	2021								2022					
	V	VI	VII	VIII	IX	X	XI	XII	I	II	III	IV	V	VI
N*	639	685	649	642	669	649	610	601	633	599	614	578	615	595
	w procentach													
– Dobra	62	63	63	56	57	60	58	58	57	55	59	60	63	58
– ani dobra, ani zła	26	27	26	31	27	25	26	28	30	31	28	26	25	30
– zła	10	8	8	11	11	13	12	11	10	12	10	11	10	10
Trudno powiedzieć/ Odmowa odpowiedzi	2	2	3	3	5	3	4	2	3	2	3	3	2	2

* Dotyczy osób pracujących zarobkowo, także rolników oraz emerytów i rencistów pracujących w niepełnym wymiarze godzin

² Zob. komunikat CBOS „Nastroje na rynku pracy w pierwszej połowie maja”, maj 2022 (oprac. B. Badora).

RYS. 2. Jak Pan(i) ogólnie ocenia obecną sytuację w Pana(i) zakładzie pracy?*

Czy jest ona:



* Odpowiedzi osób pracujących zarobkowo. Pominięto odpowiedzi „Trudno powiedzieć” i odmowy odpowiedzi

Tak jak w poprzednich miesiącach postrzeganie obecnej sytuacji w zakładach pracy najsilniej wiąże się z oceną warunków materialnych własnych gospodarstw domowych. Im lepiej pracujący zarobkowo Polacy oceniają byt swoich gospodarstw, tym częściej wyrażają przekonanie, że obecna sytuacja w ich zakładach pracy jest dobra (od 22% wśród deklarujących złe warunki materialne do 71% w grupie oceniających je dobrze). Analogicznie – im gorzej postrzegane są warunki materialne własnego gospodarstwa domowego, tym więcej negatywnych ocen sytuacji w zakładzie pracy (od 6% wśród oceniających je dobrze do 39% wśród uważających, że są one złe) – zob. tabelę aneksową 1.

Oceny obecnej sytuacji w zakładach pracy wyraźnie różnicuje też sektor własności. Podobnie jak w poprzednich miesiącach najgorsze nastroje w odniesieniu do aktualnej sytuacji w zakładach pracy panowały wśród osób pracujących w prywatnych gospodarstwach rolnych, które częściej sytuację w swoim miejscu pracy oceniały jako złą (26%) niż jako dobrą (24%). Połowa tej grupy (50%) uznała obecną sytuację w swoim miejscu pracy za „ani dobrą, ani złą”. Jeszcze bardziej krytyczni byli właściciele gospodarstw rolnych i pomagający im członkowie rodzin (31% ocen negatywnych wobec 20% pozytywnych oraz 49% wskazań na opcję „ani dobra, ani zła”). W sektorach pozarolniczych najgorzej aktualną sytuację w swoich zakładach pracy ocenili zatrudnieni w instytucjach, urzędach lub zakładach całkowicie państwowych, samorządowych lub publicznych (w tym także w jednoosobowych spółkach Skarbu Państwa) – 47% uznało ją za dobrą, 35% za „ani dobrą, ani złą”, a 17% – za złą. W tym miesiącu najlepsze oceny odnotowaliśmy natomiast wśród zatrudnionych w spółkach właścicieli prywatnych i państwa (67% ocen pozytywnych wobec 3% negatywnych), a następnie wśród pracujących w sektorze prywatnym poza rolnictwem (63% ocen pozytywnych wobec 8% negatywnych). Warto dodać, iż na tle pozostałych analizowanych grup zawodowych ponadprzeciętnie

dobrymi nastrojami wyróżniają się w tym miesiącu badani prowadzący pozarolniczą działalność gospodarczą, z który ponad dwie trzecie (68%) uważa aktualną sytuację w swojej firmie za dobrą.

W porównaniu z poprzednim miesiącem³ znaczący spadek odsetka ocen pozytywnych nastąpił wśród zatrudnionych w instytucjach, urzędach lub zakładach całkowicie państwowych, samorządowych lub publicznych, w tym także w jednoosobowych spółkach Skarbu Państwa (z 64% do 47%) oraz wśród pracujących w prywatnych gospodarstwach rolnych (z 40% do 24%). Wyraźnie pogorszyły się też się oceny wśród właścicieli gospodarstw rolnych oraz robotników niewykwalifikowanych.

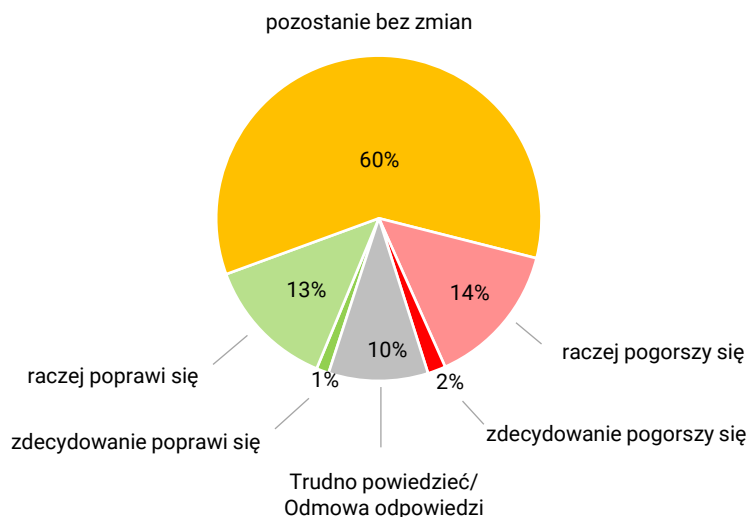
Przewidywania

Trzy piąte (60%) pracujących zarobkowo przewiduje, że w ciągu najbliższego roku sytuacja w ich zakładach pracy nie zmieni się. Wśród pozostałych nieznacznie więcej osób spodziewa się jej pogorszenia (16%) niż poprawy (14%). Badani prognozujący zmiany na ogół nie sądzą, by były one zdecydowane. Warto jednak zauważyć, iż przewidujących zdecydowane pogorszenie też jest więcej niż oczekujących zdecydowanej poprawy sytuacji (2% wobec 1%). Co dziesiąty pytany (10%) nie potrafił wyrazić lub nie chciał ujawnić swoich prognoz w tym zakresie.

³ Zob. przypis 2.

RYS. 3. Czy, Pana(i) zdaniem, w ciągu najbliższego roku sytuacja w Pana(i) zakładzie pracy:

ODPOWIEDZI OSÓB PRACUJĄCYCH ZAROBKOWO ŁĄCZNIE Z ROLNIKAMI I OSOBAMI POMAGAJĄCYMI W PROWADZENIU GOSPODARSTWA ROLNEGO ORAZ PRACUJĄCYMI NA WŁASNY RACHUNEK POZA ROLNICTWEM, W TYM TAKŻE EMERYTÓW I RENCISTÓW PRACUJĄCYCH W NIEPEŁNYM WYMIARZE GODZIN (N=595)



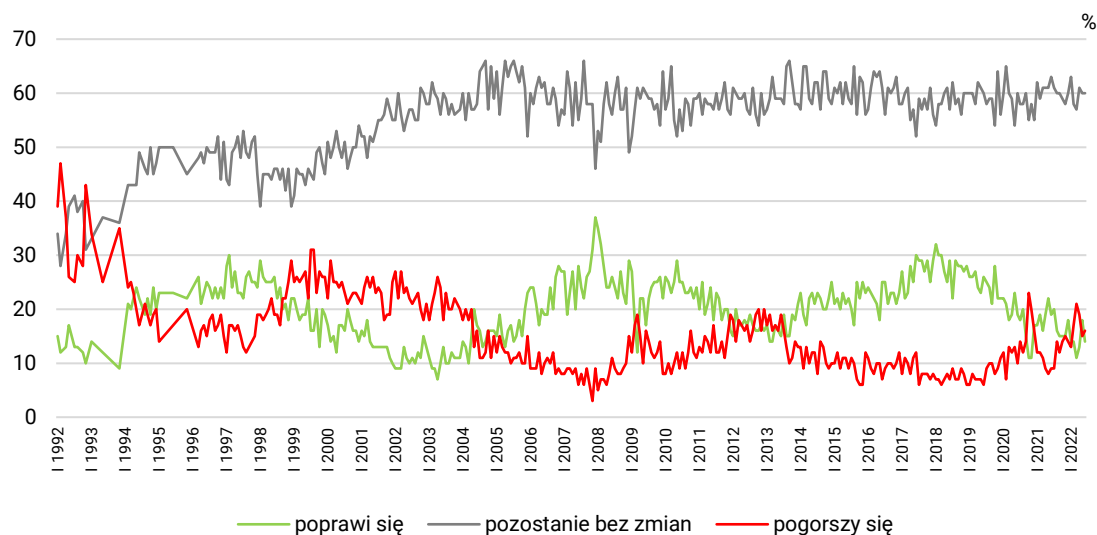
Od poprzedniego badania o 4 punkty procentowe ubyło badanych przewidujących w ciągu najbliższego roku poprawę sytuacji w swoich zakładach pracy, a o 1 punkt przybyło spodziewających się pogorszenia. W porównaniu z majem o 3 punkty procentowe zwiększył się też odsetek uchylających się od zajęcia stanowiska w tej sprawie (wzrost z 7% do 10%).

TABELA 2

Czy, Pana(i) zdaniem, w ciągu najbliższego roku sytuacja w Pana(i) zakładzie pracy:	Wskazania respondentów pracujących zarobkowo* według terminów badań													
	2021								2022					
	V	VI	VII	VIII	IX	X	XI	XII	I	II	III	IV	V	VI
N*	639	685	649	642	669	649	610	601	633	599	614	578	615	595
	w procentach													
– poprawi się	22	19	20	16	15	15	15	18	14	14	11	13	18	14
– pozostanie bez zmian	61	63	61	60	60	59	58	60	63	58	57	61	60	60
– pogorszy się	8	9	9	14	12	14	15	14	13	17	21	19	15	16
Trudno powiedzieć/ Odmowa odpowiedzi	9	9	10	11	13	12	12	8	10	10	11	8	7	10

* Dotyczy osób pracujących zarobkowo, także rolników oraz emerytów i rencistów pracujących w niepełnym wymiarze godzin

RYS. 4. Czy, Pana(i) zdaniem, w ciągu najbliższego roku sytuacja w Pana(i) zakładzie pracy*:



* Odpowiedzi respondentów pracujących zarobkowo. Pominięto odpowiedzi „Trudno powiedzieć” i odmowy odpowiedzi

Prognozy dotyczące rozwoju sytuacji w zakładach pracy respondentów w ciągu najbliższego roku od momentu badania najbardziej różnicuje ocena ich stanu aktualnego, a im jest ona gorsza, tym więcej pesymistów (od 10% wśród oceniających ją dobrze do 41% wśród uważających ją za złą). Warto jednak podkreślić, iż w tym miesiącu – niezależnie od oceny sytuacji aktualnej – najczęściej na najbliższy rok przewidywana jest jej stabilizacja.

TABELA 3

Czy, Pana(i) zdaniem, w ciągu najbliższego roku, sytuacja w Pana(i) zakładzie pracy*:	Jak Pan(i) ogólnie ocenia obecną sytuację w Pana(i) zakładzie pracy? Czy jest ona:		
	dobra	ani dobra, ani zła	zła
	procentowanie w kolumnach		
– poprawi się	20	6	9
– pozostanie bez zmian	61	62	47
– pogorszy się	10	20	41
Trudno powiedzieć/Odmowa odpowiedzi	8	12	3

* Odpowiedzi osób pracujących zarobkowo, także rolników oraz emerytów i rencistów pracujących w niepełnym wymiarze godzin (N=595)

Podobnie jak oceny sytuacji bieżącej w zakładach pracy, tak i prognozy jej rozwoju na najbliższy rok znacząco różnicuje sektor ich własności (zob. tabelę aneksową 2). Na tle pozostałych badanych relatywnie wysokimi odsetkami pesymistów przy niskim udziale optymistów wyróżniają się w tym miesiącu pracujący w prywatnych gospodarstwach rolnych (28% wobec 5% tych, którzy sądzą, że sytuacja poprawi się) oraz zatrudnieni w instytucjach, urzędach lub zakładach całkowicie państwowych, samorządowych lub publicznych, w tym także w jednoosobowych spółkach Skarbu

Państwa (20% wobec 8% optymistów). Biorąc pod uwagę grupy zawodowe można natomiast zauważyć, że najgorzej przyszłość swoich miejsc pracy widzą rolnicy indywidualni i pomagający im członkowie rodzin – 37% z nich spodziewa się w ciągu najbliższego roku pogorszenia sytuacji w miejscu pracy, a tylko co dwudziesty (5%) liczy na poprawę.

W porównaniu z poprzednim miesiącem⁴ najbardziej ubyło optymistów wśród rolników indywidualnych i pomagających im członków rodzin (z 26% do 5%) oraz wśród ogółu pracujących w prywatnych gospodarstwach rolnych (z 23% do 5%). Wyraźnie ubyło też prognozujących poprawę sytuacji w miejscu pracy wśród osób prowadzących pozarolniczą działalność gospodarczą (z 26% do 12%). Warto jednak dodać, iż o ile wśród rolników indywidualnych w porównaniu z majem jednocześnie ze spadkiem optymizmu zwiększył się (z 32% do 37%) odsetek prognozujących pogorszenie sytuacji, to wśród ogółu pracujących w prywatnych gospodarstwach rolnych oraz wśród prywatnych przedsiębiorców odsetki pesymistów się zmniejszyły (odpowiednio o 7 i 8 punktów procentowych). We wszystkich trzech ww. grupach w porównaniu z majem w największym stopniu przybyło prognozujących stabilizację sytuacji.

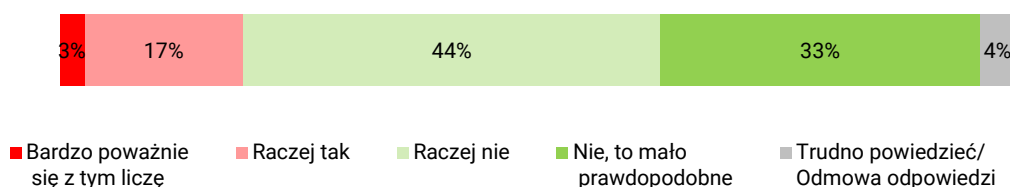
POCZUCIE ZAGROŻENIA BEZROBOCIEM

W pierwszej dekadzie czerwca, tak jak przed miesiącem, co piąty pracujący zarobkowo (20%) przyznał, że bierze pod uwagę możliwość utraty obecnej pracy (zwolnienia, upadku, likwidacji zakładu pracy, gospodarstwa itp.), a ponad trzy czwarte (77%) zadeklarowało mniejsze lub większe poczucie bezpieczeństwa jej utrzymania. Czterech na stu respondentów nie potrafiło lub nie chciało udzielić jednoznacznej odpowiedzi na to pytanie.

⁴ Zob. przypis 2.

RYS. 5. Czy liczy się Pan(i) z możliwością utraty obecnej pracy (zwolnienia, bankructwa, upadku, likwidacji zakładu, gospodarstwa itp.)?

ODPOWIEDZI OSÓB PRACUJĄCYCH ZAROBKOWO ŁĄCZNIE Z ROLNIKAMI I OSOBAMI POMAGAJĄCYMI W PROWADZENIU GOSPODARSTWA ROLNEGO ORAZ PRACUJĄCYMI NA WŁASNY RACHUNEK POZA ROLNICTWEM, W TYM TAKŻE EMERYTÓW I RENCISTÓW PRACUJĄCYCH W NIEPEŁNYM WYMIARZE GODZIN (N=595)



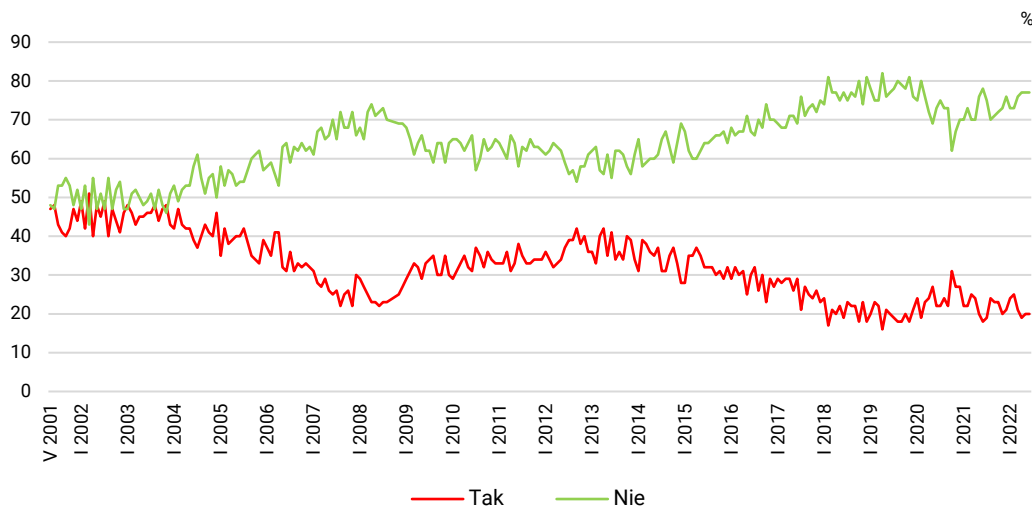
Czerwcowe wyniki są, ogólnie rzecz biorąc, niemal takie same jak przed miesiącem. Warto jednak zaznaczyć, iż po majowym wzroście wyraźnie spadł odsetek respondentów, którzy uważają utratę obecnej pracy za zdarzenie mało prawdopodobne (spadek z 37% do 33%), a przybyło twierdzących, że raczej nie biorą pod uwagę takiej sytuacji (wzrost z 40% do 44%).

TABELA 4

Czy liczy się Pan(i) z możliwością utraty obecnej pracy (zwolnienia, bankructwa, upadku, likwidacji zakładu, gospodarstwa itp.)?	Wskazania osób pracujących zarobkowo* według terminów badań													
	2021							2022						
	V	VI	VII	VIII	IX	X	XI	XII	I	II	III	IV	V	VI
	N=639	N=685	N=649	N=642	N=669	N=649	N=610	N=601	N=633	N=599	N=614	N=578	N=615	N=595
	w procentach													
Bardzo poważnie się z tym liczę	3	3	4	5	4	5	3	5	5	7	4	5	4	3
Raczej tak	17	15	15	19	19	18	17	16	19	18	17	14	16	17
Raczej nie	33	36	37	34	35	35	36	40	38	39	40	45	40	44
Nie, to mało prawdopodobne	43	42	38	35	36	37	37	36	35	34	36	32	37	33
Trudno powiedzieć/Odmowa odpowiedzi	3	4	6	6	5	6	7	3	3	3	4	4	3	4

* Dotyczy osób pracujących zarobkowo, także rolników oraz emerytów i rencistów pracujących w niepełnym wymiarze godzin

RYS. 6. Czy liczy się Pan(i) z możliwością utraty obecnej pracy (zwolnienia, bankructwa, upadku, likwidacji zakładu, gospodarstwa itp.)?*



Zsumowano odsetki odpowiedzi: „Bardzo poważnie się z tym liczę” i „Raczej tak” (Tak) oraz „Nie, to mało prawdopodobne” i „Raczej nie” (Nie). Pominięto odpowiedzi „Trudno powiedzieć” i odmowy odpowiedzi

* Uwaga: pytanie zadawano respondentom pracującym zarobkowo, łącznie z rolnikami i osobami pomagającymi w prowadzeniu gospodarstwa rolnego oraz pracującymi na własny rachunek poza rolnictwem

Analizy wielozmiennowe wskazują, iż obecnie poczucie bezpieczeństwa zatrudnienia zależy przede wszystkim od prognoz dotyczących rozwoju sytuacji w zakładzie pracy w ciągu najbliższych dwunastu miesięcy. Im bardziej optymistyczne przewidywania co do przyszłej sytuacji w zakładzie pracy, tym więcej przekonanych, że utrata obecnej pracy jest mało prawdopodobna (od 20% w grupie przewidujących pogorszenie do 51% wśród oczekujących poprawy). Analogicznie, im gorsze prognozy, tym więcej badanych deklaruje, że liczy się możliwością utraty pracy (od 8% w grupie zakładających, że sytuacja się poprawi, do 42% wśród spodziewających się jej pogorszenia). Warto też dodać, iż wśród uważających, że ciągu najbliższego roku sytuacja w ich zakładzie pracy się poprawi, nie ma nikogo, kto bardzo poważnie liczyłby się z możliwością utraty obecnej pracy, a wśród prognozujących stabilizację sytuacji poważne obawy deklaruje tylko co setny.

TABELA 5

Czy liczy się Pan(i) z możliwością utraty obecnej pracy (zwolnienia, bankructwa, upadku, likwidacji zakładu, gospodarstwa itp.)?*	Czy, Pana(i) zdaniem, w ciągu najbliższego roku, sytuacja w Pana(i) zakładzie pracy:			
	poprawi się	pozostanie bez zmian	pogorszy się	Trudno powiedzieć
	procentowanie w kolumnach			
Bardzo poważnie się z tym liczę	0	1	9	4
Raczej tak	8	14	33	17
Raczej nie	38	48	30	47
Nie, to mało prawdopodobne	51	34	20	26
Trudno powiedzieć	3	3	7	7

* Odpowiedzi osób pracujących zarobkowo (N=595)

Pewność zatrudnienia i poczucie zagrożenia utratą pracy różnicuje również sektor własności. Jak zwykle najczęściej przekonanych, że utrata obecnej pracy jest mało prawdopodobna, notujemy wśród pracujących w prywatnych gospodarstwach rolnych (50%). W tym miesiącu z możliwością utraty obecnej pracy najczęściej liczą się pracujący w sektorze prywatnym poza rolnictwem (24%). Biorąc pod uwagę analizowane grupy zawodowe można zauważyć, iż częściej niż inni biorą to pod uwagę robotnicy niewykwalifikowani (29%), prywatni przedsiębiorcy (28%) oraz technicy i specjaliści średniego szczebla (27%) – zob. tabelę aneksową 3.

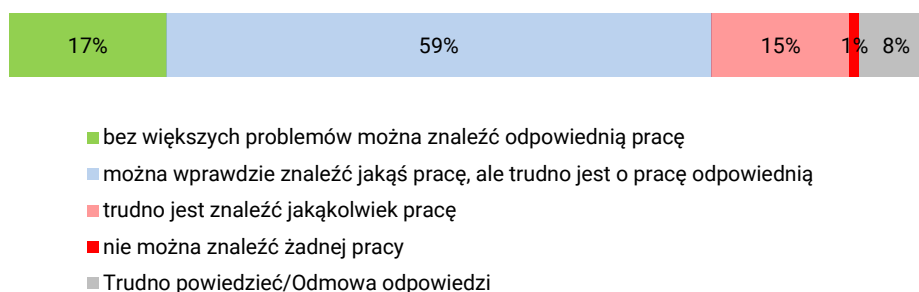
Warto dodać, iż w porównaniu z poprzednim miesiącem⁵ wyraźnie niższym poziomem pewności utrzymania obecnej pracy charakteryzują się pracujący w sektorze prywatnym poza rolnictwem, a biorąc pod uwagę analizowane grupy zawodowe można zauważyć, iż odsetek przekonanych, że utrata obecnej pracy (zwolnienia, bankructwa, upadku, likwidacji zakładu, gospodarstwa itp.) jest mało prawdopodobna, najbardziej zmniejszył się wśród pracowników usług.

SYTUACJA NA LOKALNYCH RYNKACH PRACY

W porównaniu z majem o 4 punkty procentowe przybyło respondentów uważających, że w ich miejscowości lub okolicy można znaleźć pracę (wzrost z 72% do 76%). Nadal jednak dominują w tej grupie przekonani, że można tam wprawdzie znaleźć jakąś pracę, ale trudno jest o pracę odpowiednią (59% ogółu badanych). Nieznacznie mniejsza niż poprzednio (spadek o 2 punkty procentowe) jest natomiast grupa twierdzących, że w okolicy ich miejsca zamieszkania trudno jest znaleźć jakąkolwiek pracę lub że jest to całkowicie niemożliwe (spadek z 18% do 16%). W czerwcu 8% pytanych (spadek o 2 punkty) nie potrafiło ocenić sytuacji na lokalnym rynku pracy.

CBOS

RYS. 7. Jak określił(a)by Pan(i) sytuację na rynku pracy w Pana(i) miejscowości lub w okolicy? Czy, Pana(i) zdaniem, obecnie:

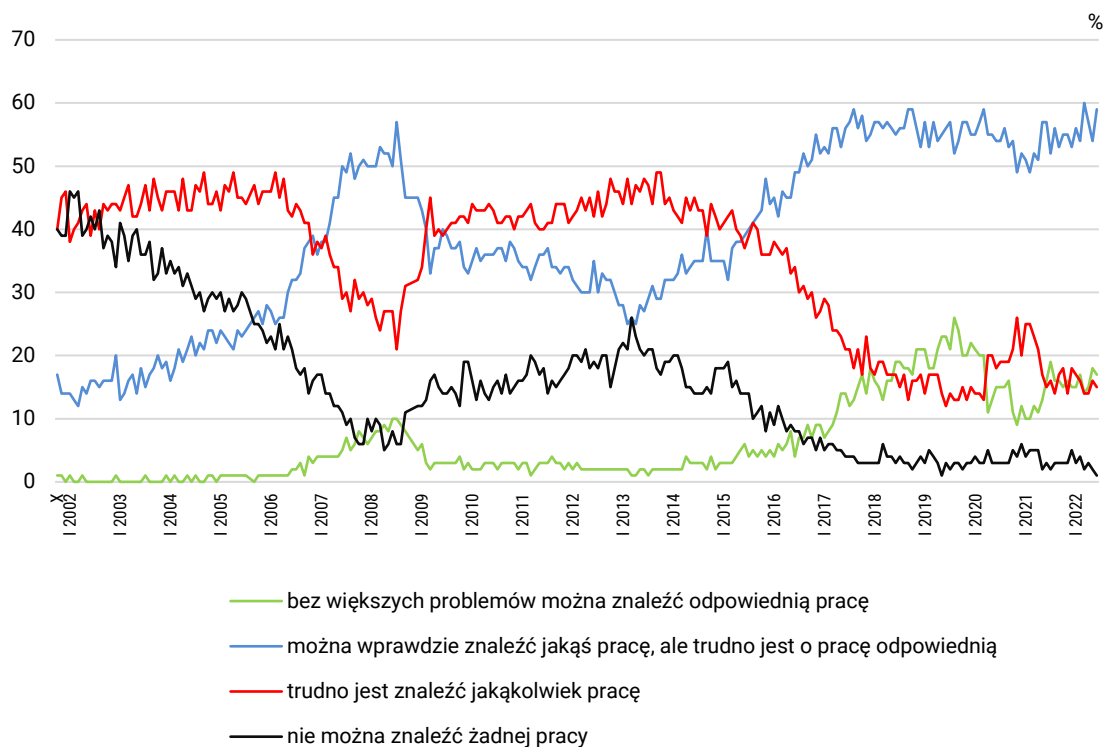


⁵ Zob. przypis 2.

Niewielka poprawa ocen sytuacji na lokalnych rynkach pracy jest drugą z kolei w ostatnim czasie.

CBOS

RYS. 8. Jak określił(a)by Pan(i) sytuację na rynku pracy w Pana(i) miejscowości lub okolicy? Czy, Pana(i) zdaniem, obecnie:



Pominięto odpowiedzi „Trudno powiedzieć” i odmowy odpowiedzi

TABELA 6

Jak określił(a)by Pan(i) sytuację na rynku pracy w Pana(i) miejscowości lub okolicy? Czy, Pana(i) zdaniem, obecnie:	Wskazania respondentów według terminów badań													
	2021						2022							
	V	VI	VII	VIII	IX	X	XI	XII	I	II	III	IV	V	VI
	w procentach													
– bez większych problemów można znaleźć odpowiednią pracę	13	16	19	16	16	15	16	15	15	17	14	15	18	17
– można wprawdzie znaleźć jakąś pracę, ale trudno jest o pracę odpowiednią	57	57	52	56	53	55	55	53	56	54	60	57	54	59
– trudno jest znaleźć jakąkolwiek pracę	17	15	16	14	17	18	14	18	17	16	14	14	16	15
– nie można znaleźć żadnej pracy	2	3	2	3	3	3	3	5	3	4	2	3	2	1
Trudno powiedzieć/ Odmowa odpowiedzi	11	9	11	11	11	9	12	10	9	9	10	11	10	8

Niezmiennie opinie o lokalnych rynkach pracy zależą przede wszystkim od wielkości miejscowości, w której mieszkają badani. W pierwszej dekadzie czerwca, tak jak w poprzednich miesiącach, najgorzej oceniali je mieszkańcy wsi i najmniejszych miast. Na trudności ze znalezieniem pracy lub całkowity brak takiej możliwości wskazywało łącznie 22% mieszkańców wsi i co piąty (20%) mieszkający w mieście liczącym do 19 999 ludności. Najlepsze oceny odnotowaliśmy natomiast wśród mieszkańców co najmniej półmilionowych miast – aż 30% z nich uważa, że można tam bez większych problemów znaleźć odpowiednią pracę, a żaden nie stwierdził, że w jego miejscu zamieszkania lub okolicy nie można znaleźć żadnej pracy (zob. tabelę aneksową 4).

Opinie na temat sytuacji na lokalnych rynkach pracy znacząco różnicuje też płeć i wykształcenie badanych. Przekonanie, że w ich miejscowości lub okolicy bez większych problemów można znaleźć odpowiednią pracę, znacznie częściej wyrażali mężczyźni niż kobiety (21% wobec 13%). Kobiety natomiast częściej niż mężczyźni wskazywały, że w okolicy miejsca ich zamieszkania możliwości znalezienia pracy są znacząco ograniczone (19% wobec 13%). Biorąc pod uwagę wykształcenie badanych, można natomiast zauważyć, iż najlepiej w tym miesiącu sytuację na lokalnych rynkach pracy postrzegały osoby z wyższym wykształceniem. Wśród badanych legitymujących się dyplomem wyższej uczelni tylko 8% dostrzegło w swojej okolicy większe lub mniejsze problemy ze znalezieniem zatrudnienia, a ogromną większość (84%) stanowili przekonani, iż pracę można tam znaleźć (choć dominowały wśród nich opinie, że wprawdzie można znaleźć pracę, ale trudno o tę odpowiednią – 69%).

W porównaniu z poprzednim miesiącem⁶ oceny sytuacji na lokalnych rynkach pracy najbardziej poprawiły się w miastach liczących od 20 000 do 99 999 mieszkańców.

⁶ Zob. przypis 2.



Po ubiegłomiesięcznej poprawie trochę pogorszyły się oceny i prognozy sytuacji w zakładach pracy. Spadł też odsetek pracujących zarobkowo przekonanych, że utrata obecnej pracy (zwolnienia, upadku zakładu, gospodarstwa itp.) jest mało prawdopodobna. Wśród ogółu badanych po raz kolejny nieco poprawiły się natomiast są oceny sytuacji na lokalnych rynkach pracy.

Opracowała

Barbara Badora