

Polski pejzaż religijny – z dalekiego planu

Znak jakości przyznany CBOS przez
Organizację Firm Badania Opinii i Rynku na rok 2022



Fundacja Centrum Badania Opinii Społecznej
ul. Świętojerska 5/7, 00-236 Warszawa
e-mail: sekretariat@cbos.pl; info@cbos.pl
<http://www.cbos.pl>
(48 22) 629 35 69

Mówiąc o religii i religijności – mimo wszystkich, nawet klasycznych już definicji tych zjawisk – stajemy wobec całego ogromu pojęć, filozoficznych i potocznych, abstrakcyjnych i empirycznych, *sui generis* religijnych i, by tak rzec, religiologicznych. Z tymi ostatnimi można wiązać socjologię religii, uprawianą zresztą w ramach różnych tradycji teoretycznych i empirycznych. Każda z nich problematyzuje wybrane, zawsze obszerne i złożone dziedziny życia, każda wypracowała sobie właściwy aparat pojęciowy. Dochodzi do tego zmienność badanych zjawisk i to w wielu wymiarach: pod wpływem zmian „zewnętrznych” (gospodarczych i technologicznych, politycznych, ruchów społecznych, a nawet wydarzeń takich jak pandemia COVID-19), w oddziaływaniu sfery religijnej na inne obszary życia społecznego i wreszcie w wymiarze endogennych przemian samej religii i religijności.

W tradycji badań empirycznych religijność rozumie się jako postawę, ale może być ona definiowana wężziej lub szerzej, jako postawa wielopoziomowa i wieloaspektowa¹. W praktyce badań sondażowych zadaje się respondentom parę lub nawet kilkadziesiąt pytań². Religijność społeczeństwa polskiego opisywana jest i analizowana przede wszystkim – choć nie wyłącznie – w oparciu o deklaracje wiary i praktyk religijnych, traktowane jako swoisty „kościół” religijności. Warto jednak pamiętać, że jest to tylko część większej całości, jak i o przebogatym i zróżnicowanym zapleczu teoretycznym i empirycznym.

I

Religijność społeczeństwa polskiego zmienia się. Dokumentują to badania i analizy międzynarodowe, jak i krajowe³ – także badania i analizy CBOS. Ograniczając się do podstawowych charakterystyk religijności można stwierdzić, że następuje powolny spadek poziomu wiary religijnej i szybszy spadek poziomu praktykowania: od marca 1992 do czerwca 2022 roku odsetek osób dorosłych określających się jako wierzące spadł z 94% do 84%, zaś praktykujących regularnie (raz w tygodniu lub częściej) z blisko 70% do niemal 42% i jednocześnie wzrósł odsetek niepraktykujących, z niespełna 9% do 19%.

¹ Koncepcję religijności jako wielowymiarowej postawy pierwszy formułował Charles Y. Glock, wyróżniając pięć jej wymiarów: wiarę religijną, wiedzę, doświadczenie religijne, praktyki (prywatne i publiczne) oraz wymiar konsekwencyjny, czyli „skutki”, jakie dla danej osoby ma jej wiara. Zob.: *On the Study of Religious Commitment*, „Religious Education”, Vol. 57, 1962, Supplement 4, s. 98–110. Wielokrotnie ją potem powtarzał (w różnych wersjach). Z kolei Mervin F. Verbit zaproponował 24-elementowy model religijności, jej sześciu składowych (rytuał – doktryna – emocje – wiedza – etyka – wspólnota), mierzonych pod czterema względami (treści – częstości – intensywności – centralności). Zob.: *The components and dimensions of religious behavior: Toward a reconceptualization of religiosity*, w: P. E. Hammond, B. Johnson (red.), *American Mosaic. Social patterns of religion in the United States*, NY, Random House 1970, s. 24–39.

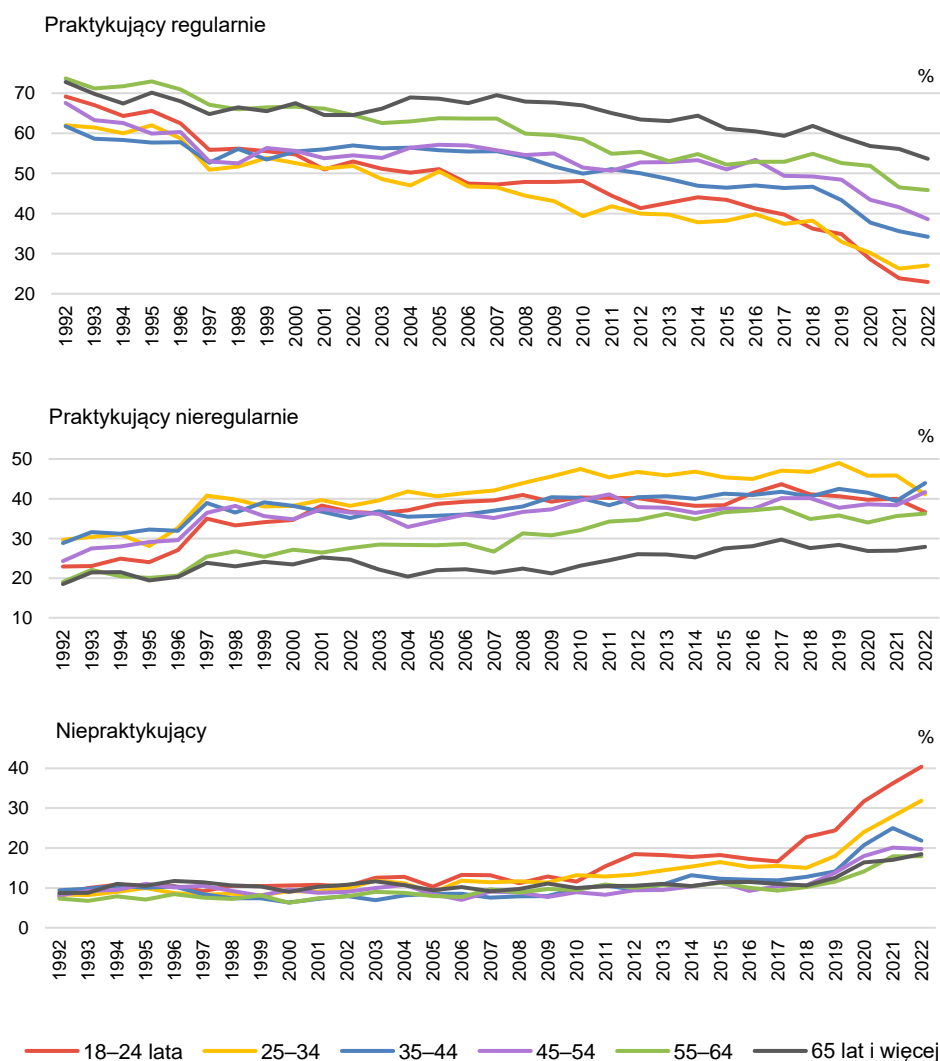
² Na przykład moduł religijny w projekcie International Social Survey Programme (ISSP) z 1998 r. liczył 35 pytań i 5 pytań opcjonalnych (które badacze z poszczególnych krajów mogli zadać lub nie).

³ Zob. np.: Z. Mikołajko, *Jak zmieniła się religijność Europejczyków. Przypadek katolicyzmu*, w: P. B. Sztabiński, D. Przybysz, F. Sztabiński (red.), *Polska – Europa. Wyniki Europejskiego Sondażu Społecznego 2002–2018/19*, Warszawa, Wydawnictwo IFiS PAN 2020, s. 10–26.

Przypomnijmy, że spadek poziomu religijności, zwłaszcza praktykowania, przebiega nierównomiernie⁴: najszybciej wśród osób najmłodszych (w wieku 18–24 lata)⁵, stosunkowo szybko – w wielkich miastach i wśród osób wykształconych – zob. rysunki 1–3.

CBOS

RYS. 1. Deklaracje udziału w praktykach religijnych w grupach wiekowych w okresie 1992–2022



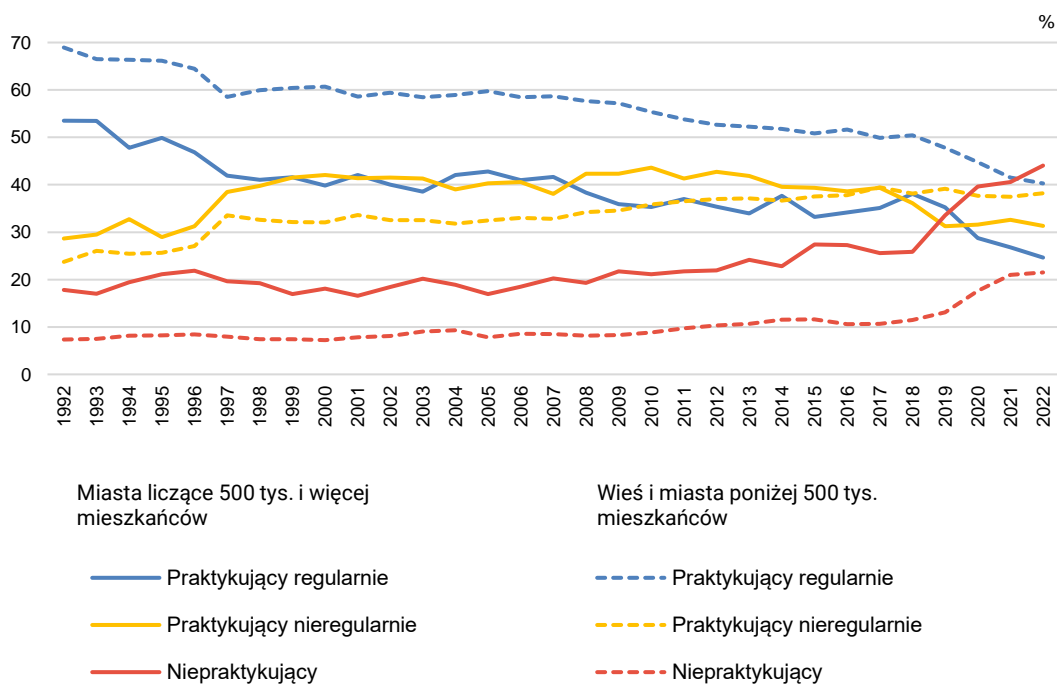
⁴Zob. komunikat z badań CBOS, „Religijność młodych na tle ogółu społeczeństwa”, listopad 2021 (oprac. M. Grabowska).

⁵Zależność religijności od wieku dokumentuje także opracowanie Pew Research Center *The Age Gap in Religion Around the World* – zob.: <http://www.pewforum.org/2018/06/13/young-adults-around-the-world-are-less-religious-by-several-measures/> (opublikowane 13 czerwca 2018 roku – dostęp 16 czerwca 2018 roku). Analizami objęto 106 krajów; dane z krajów Europy Środkowej i Wschodniej, w tym z Polski, pochodzą z lat 2015–2017. Okazało się, między innymi, że na całym świecie ludzie młodzi – za młodych uznano ludzi w wieku do 40 lat – są mniej religijni niż starsi. Polska wyróżnia się dużą różnicą między młodymi a starszymi pod kilkoma względami: młodszy rzadziej niż starsi mówią, że religia jest „bardzo ważna” w ich życiu (różnica 23 punktów procentowych – największa wśród badanych krajów), że codziennie się modlą (różnica 25 punktów – jedna z największych), że co tydzień chodzą do kościoła (różnica 29 punktów – największa wśród badanych krajów).

Analiza kohortowa⁶ dowodzi, iż mamy do czynienia zarówno ze zmianami międzygeneracyjnymi – z pokolenia na pokolenie spada poziom wiary religijnej i regularnych praktyk, a rośnie niepraktykowania, jak i wewnątrzgeneracyjnymi – w miarę wchodzenia w dorosłość i wraz z upływem czasu biograficznego (*life course*) spada poziom wiary religijnej i regularnych praktyk, a rośnie niepraktykowania. Najmłodsza kohorta wiekowa (osoby w wieku 18–24 lata) wyraźnie różni się od „reszty” społeczeństwa, od swoich rodziców i dziadków.

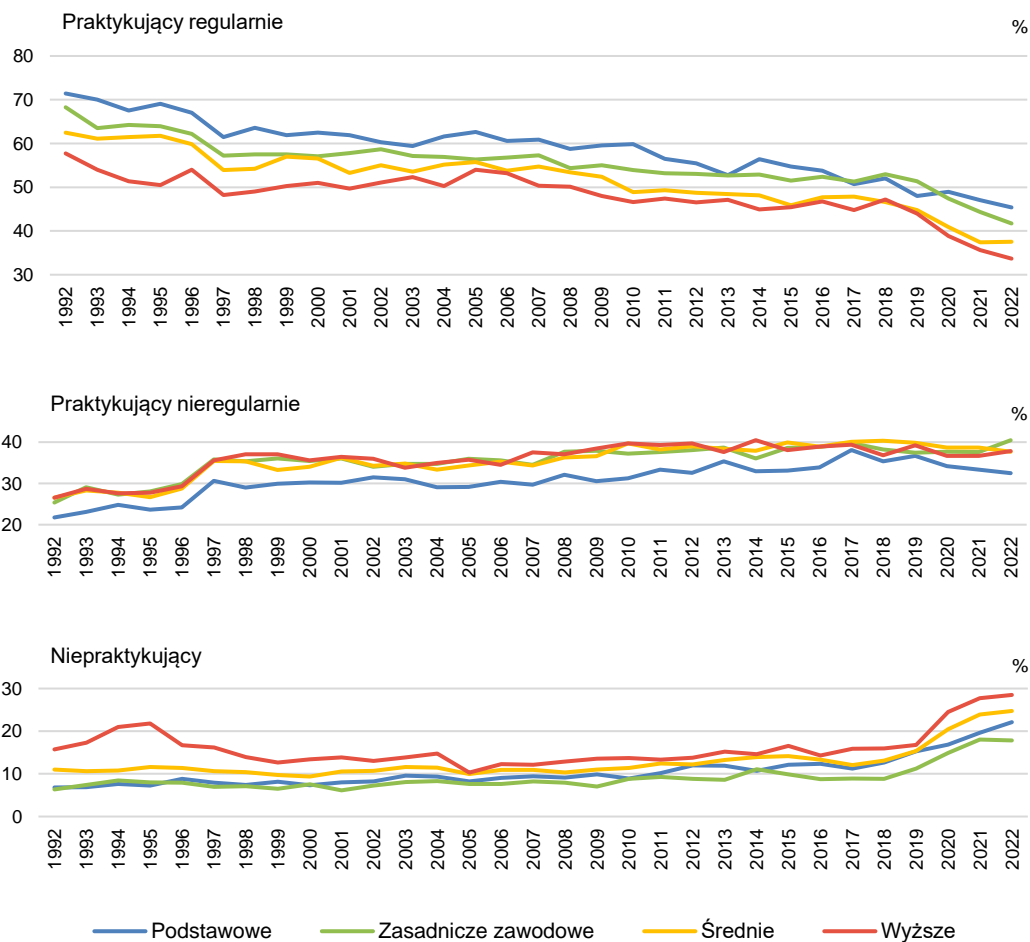
CBOS

RYS. 2. Deklaracje udziału w praktykach religijnych w wielkich miastach oraz na wsi i w mniejszych miastach w okresie 1992–2022



⁶ Zob. komunikat z badań CBOS, „Religijność młodych na tle ogółu społeczeństwa”, listopad 2021 (oprac. M. Grabowska), s. 10–15.

RYS. 3. Deklaracje udziału w praktykach religijnych w zależności od poziomu wykształcenia w okresie 1992–2022



II

Nowsze dane⁷ wpisują się w naszkicowaną wyżej diagnozę. W porównaniu z rokiem 2021, kiedy wierzących było 86%, zaś praktykujących regularnie oraz niepraktykujących, odpowiednio, 40% i 22%, w pierwszej połowie 2022 roku odnotowaliśmy niewielkie zmiany: wierzących było 87%, zaś praktykujących regularnie oraz niepraktykujących, odpowiednio, 39% i 24%.

⁷ Analiza przeprowadzona została na połączonych zbiorach z badań „Aktualne problemy i wydarzenia” z roku 2021 (N=13 927) oraz z pierwszej połowy (styczeń–czerwiec) 2022 roku (N=6445). W tym okresie wszystkie badania przeprowadzono w ramach procedury *mixed-mode* na reprezentatywnych imiennych próbach pełnoletnich mieszkańców Polski, wylosowanych z rejestru PESEL. Każdy respondent wybierał samodzielnie jedną z metod: wywiad bezpośredni z udziałem ankietera (metoda CAPI), wywiad telefoniczny po kontakcie z ankieterem CBOS (CATI), samodzielne wypełnienie ankiety internetowej, do której dostęp był możliwy na podstawie loginu i hasła przekazanego respondentowi w liście zapowiadającym od CBOS (CAWI).

Choć zatem w stosunkowo krótkim okresie poziom deklarowanej wiary religijnej pozostał stabilny, a poziom deklarowanych praktyk obniżył się minimalnie, to wydaje się, że proces spadku poziomu religijności trwa. Potwierdza to porównanie deklaracji wiary religijnej i praktykowania wśród ogółu społeczeństwa, w grupie badanych w wieku 18–24 lata oraz wśród uczniów ostatnich klas szkół ponadpodstawowych (liceów, techników i zasadniczych szkół zawodowych), z których zdecydowana większość – 94% – miała w momencie badania (październik 2021 roku) 17–19 lat⁸ – zob. tabelę 1.

TABELA 1

Deklaracje wiary religijnej i praktykowania ogółu społeczeństwa, badanych w wieku 18–24 lata i 17–19-letnich uczniów szkół ponadpodstawowych (w procentach)

	Ogółu społeczeństwa ^a	Badani w wieku 18–24 lata ^a	Uczniowie szkół ponadpodstawowych ^b
Wiara religijna			
Głęboko wierzący	9,0	4,0	6,4
Wierzący	79,7	69,0	47,7
Niezdecydowani	–	–	23,0
Raczej niewierzący	6,3	14,7	
Całkowicie niewierzący	5,0	12,3	22,9
Praktyki religijne			
Kilka razy w tygodniu	4,7	2,4	5,1
Raz w tygodniu	36,1	20,9	18,7
Przeciętnie 1–2 razy w miesiącu	13,6	12,7	7,6
Kilka razy w roku	22,9	27,8	19,5
W ogóle nie	22,7	36,2	49,1

^a Dane z połączonych zbiorów z badań z 2021 roku (N=13 927). Uwaga: pominięto odmowy odpowiedzi: 3,0% w przypadku wiary religijnej i 2,7% w przypadku praktyk

^b Dane z badania KBPN Młodzież 2021. Uwaga: pominięto odmowy odpowiedzi: 1,6% w przypadku wiary religijnej i 1,4% w przypadku praktyk

Choć porównanie nie jest idealne – ze względu na różnice w kafeteriach odpowiedzi – to spadek odsetka wierzących i wzrost odsetka niepraktykujących jest bezsporny.

⁸ Dane z badania KBPN uczniów – N=1531 – ostatnich klas 80 wylosowanych szkół ponadpodstawowych – liceów, techników i zasadniczych szkół zawodowych (szkół branżowych). Badanie zrealizowane przez CBOS w terminie 01.10–5.11.2021 roku dalej: Badanie KBPN Młodzież 2021.

III

Stałe pozostają zależności poziomu wiary religijnej i praktykowania od podstawowych charakterystyk demograficzno-społecznych⁹.

Kobiety są bardziej wierzące i regularniej praktykują niż mężczyźni.

Im młodsi są badani, tym rzadziej deklarują się jako wierzący oraz regularnie praktykujący, a częściej jako niewierzący oraz niepraktykujący – zob. tabelę 2.

TABELA 2

Wiek a religijność (w procentach)

Wiek	Wiara religijna		Praktyki religijne		
	Wierzący	Niewierzący	Praktykujący regularnie	Praktykujący nieregularnie	Niepraktykujący
18–24	75,2	24,8	21,6	35,8	42,7
25–34	81,8	18,2	27,1	46,0	26,9
35–44	87,5	12,5	33,9	43,7	22,4
45–54	92,1	7,9	36,9	43,1	20,0
55–64	91,6	8,4	47,8	33,2	19,0
65 lat i więcej	93,7	6,3	53,0	30,3	16,7
Ogółem	88,1	11,9	38,5	38,5	23,0

Dane: połączone zbiory z badań z listopada 2021 roku (N=1100) i stycznia 2022 roku (N=1135); N=2235

Uwaga: pominięto odmowy odpowiedzi: 3,6% w przypadku wiary religijnej i 3,3% w przypadku praktyk

Im wyżej wykształceni są respondenci, tym niższy jest poziom ich wiary religijnej i praktyk.

Mieszkańcy największych miast rzadziej deklarują się jako wierzący oraz regularnie praktykujący, a częściej jako niewierzący oraz niepraktykujący, zaś mieszkańcy wsi – odwrotnie: częściej deklarują się jako wierzący oraz regularnie praktykujący, a rzadziej jako niewierzący oraz niepraktykujący – zob. tabelę 3.

⁹ Dalsze analizy przeprowadzone zostały na połączonych zbiorach z badań „Aktualne problemy i wydarzenia” z grudnia 2021 roku (N=1100) i stycznia 2022 roku (N=1135), zatem łącznie zbiór liczył N=2235. Oba badania przeprowadzono w ramach procedury *mixed-mode* na reprezentatywnych imiennych próbach pełnoletnich mieszkańców Polski, wylosowanych z rejestru PESEL. Każdy respondent wybierał samodzielnie jedną z metod: wywiad bezpośredni z udziałem ankietera (metoda CAPI), wywiad telefoniczny po kontakcie z ankieterem CBOS (CATI), samodzielne wypełnienie ankiety internetowej, do której dostęp był możliwy na podstawie loginu i hasła przekazanego respondentowi w liście zapowiednim od CBOS (CAWI).

TABELA 3

Miejsce zamieszkania a religijność (w procentach)

Miejsce zamieszkania	Wiara religijna		Praktyki religijne		
	Wierzący	Niewierzący	Praktykujący regularnie	Praktykujący nieregularnie	Niepraktykujący
Wieś	93,5	6,5	44,3	41,8	13,9
Miasto do 19 999	93,5	6,5	41,3	36,1	22,6
20 000 – 99 999	87,9	12,1	35,2	37,2	27,6
100 000 – 499 999	83,1	16,9	35,0	36,9	28,1
500 000 i więcej mieszk.	65,1	34,9	23,9	32,0	44,2
Ogółem	88,0	12,0	38,6	38,4	23,0

Dane: połączone zbiory z badań z listopada 2021 roku (N=1100) i stycznia 2022 roku (N=1135); N=2235

Uwaga: pominięto odmowy odpowiedzi: 3,6% w przypadku wiary religijnej i 3,3% w przypadku praktyk

Nieczęsto w badaniach społecznych widzi się zależności tak regularne i systematyczne. Dalej spróbujemy dociec, choćby częściowo, jakie mechanizmy kryją się za spadkiem poziomu wiary religijnej i praktykowania.

IV

Istotną rolę w kształtowaniu religijności odgrywa miejsce zamieszkania, co może być związane zarówno z poziomem wykształcenia (blisko 61% mieszkańców największych miast deklaruje wyższe wykształcenie), jak i ze słabszą integracją społeczną, mniejszą kontrolą, a większą anonimowością w wielkich miastach. Mniejszą kontrolę i większą anonimowość powinna też gwarantować **ruchliwość społeczna**, przeniesienie się z jednego środowiska do innego. Ale sama zmiana typu miejsca zamieszkania nie zmienia poziomu deklarowanej wiary religijnej, a jeśli wpływa na praktykowanie, to odwrotnie niż można by się spodziewać (mobilni częściej praktykują, a rzadziej nie praktykują). Może więc nie sam fakt mobilności, ale przeniesienie się ze środowiska bardziej religijnego do środowiska wyraźnie mniej religijnego daje efekt dostosowania się do nowego miejsca zamieszkania? Dla sprawdzenia tej hipotezy utworzona została zmienna rejestrująca „punkt wyjścia” – miejsce zamieszkania badanego, gdy miał 14 lat, oraz „punkt dojścia” – obecne (w momencie badania) miejsce zamieszkania. Okazało się, że jesteśmy społeczeństwem zasiedziałym: 36% badanych mieszkało i mieszka na wsi, 38% – w miastach różnej wielkości, a 5% – w wielkich miastach. Tylko niewiele ponad 20% ankietowanych zmieniło miejsce zamieszkania: 11% przeniosło się ze wsi do miast różnej wielkości, niespełna 2% przeniosło się ze wsi do wielkich miast, 2% przeniosło się z miast różnej wielkości do wielkich miast, a pozostałe 5% respondentów przeniosło się z wielkich

miast do miast mniejszych lub na wieś¹⁰. Najwyraźniej jednak sprawa jest bardziej skomplikowana – zob. tabelę 4.

TABELA 4

Miejsce zamieszkania w wieku 14 lat i obecnie a religijność badanych (w procentach)

Miejsce zamieszkania w wieku 14 lat i obecnie	Wiara religijna		Praktyki religijne		
	Wierzący	Niewierzący	Praktykujący regularnie	Praktykujący nieregularnie	Niepraktykujący
wieś – wieś	94,2	5,8	45,9	41,6	12,5
miasto – miasto	86,0	14,0	32,3	36,9	30,7
wielkie miasto – wielkie miasto	62,6	37,4	21,6	29,7	48,6
wieś → miasto	94,2	5,8	51,7	35,6	12,7
wieś → wielkie miasto	70,0	30,0	31,7	36,6	31,7
miasto → wielkie miasto	67,4	32,6	22,2	35,6	42,2
wielkie miasto → inne miasto lub wieś	86,2	13,8	29,9	44,9	25,2
Ogółem	88,1	11,9	38,5	38,5	23,0

Dane: połączone zbiory z badań z listopada 2021 roku (N=1100) i stycznia 2022 roku (N=1135); N=2235

Uwaga: pominięto odmowy odpowiedzi: 3,6% w przypadku wiary religijnej i 3,3% w przypadku praktyk

Trzy górne, zaznaczone na szaro wiersze tabeli zawierają dane tych badanych, którzy nie zmienili miejsca zamieszkania (ściślej: typu miejsca zamieszkania). Nie stanowią one niespodzianki: na wsi wierzy się i regularnie praktykuje częściej niż w miastach, a zwłaszcza w wielkich miastach, które wyróżniają się odsetkiem niewierzących i niepraktykujących. Jednak ci, którzy przenieśli się ze wsi do miasta (ale nie do wielkiego miasta) pozostają – mimo ruchliwości – bardzo podobni pod względem wiary religijnej do tych, którzy pozostali na wsi, a jeśli chodzi o praktyki, to nawet częściej od nich chodzą do kościoła. Tylko ci, którzy ze wsi lub z miasta przenieśli się do wielkiego miasta upodabniają się do mieszkańców wielkich miast. I choć przybysze ze wsi są wciąż bardziej religijni niż przybysze z innych miast, to „zmiana dostosowawcza” do poziomu religijności „obowiązującej” w wielkich miastach jest większa w przypadku przybyszy ze wsi. Z kolei ci, którzy wynieśli się z wielkich miast (do innych miast lub na wieś), w pewnym stopniu porzucają swoje wielkomiejskie postawy, przyswajając religijność nowego otoczenia: częściej wierzą i w sumie częściej chodzą do kościoła niż mieszkańcy wielkich miast.

Z naszych badań wynika, że, aby wnikliwie przetestować hipotezę o związku ruchliwości i mniejszej kontroli społecznej z poziomem religijności, trzeba mieć bogatsze i bardziej szczegółowe dane.

¹⁰ Trzeba zastrzec, że utworzona zmienna nie rejestruje wszelkiej ruchliwości. Mieszkaniec wsi mógł przenieść się do innej wsi, ale pozostając na wsi traktowany jest jako niemobilny; mieszkaniec miasta (od tego najmniejszego do miasta o liczebności 499 999 mieszkańców) mógł nie tylko przenieść się do innego miasta, ale dokonać „przeskoku” z miasta do 19 999 mieszkańców do dużego miasta liczącego 300–400 tysięcy mieszkańców. Jest to więc niedoskonały wskaźnik zasiedlenia lub ruchliwości.

V

Przedstawione wyżej wyniki analiz nie stanowią wyjaśnienia zmian w poziomie religijności. Wskazują one czynniki, które na takie zmiany oddziałują. Jednak aby złożony proces zmiany religijnej zrozumieć i objaśnić, należałoby prowadzić badania bardziej pogłębione. Starsi są bardziej religijni niż młodszy, bo „w tamtych czasach” tak było, a „w tych czasach” jest inaczej. Ale co takiego było „w tamtych czasach”, co podtrzymuje wiarę religijną i hamuje odchodzenie od Kościoła? I co takiego jest „w tych czasach”, co uruchamia zmiany? Coś dzieje się w środowiskach wysoko wykształconych i wielkomiejskich. Ale co w nich rozkwita? Racjonalizm? Konsumpcjonizm? Indywidualizm? – areligijny czy antyreligijny. Nie obiecując odpowiedzi na wszystkie te pytania, w naszych dalszych analizach przyjrzymy się zmianie religijności społeczeństwa polskiego z bliższego planu¹¹.

Opracowała

Mirosława Grabowska

¹¹ Tekst w przygotowaniu.